



Uno de los principales puntos de partida para la ejecución del proyecto ha sido indiscutiblemente la ordenación del proceso industrial de fabricación. Dicho proceso puede considerarse que comienza en el almacén de materias primas, pasa a las máquinas y por último termina en el almacén de detalles. Es pues, importante, al disponer el conjunto de prefabricación, el tener en cuenta que no se produzcan pasos atrás, posibilidad de control en cualquier punto de la cadena de fabricación, mínimo de cruces entre los diferentes procesos de las distintas piezas y finalmente la accesibilidad de las materias primas a cada una de las máquinas iniciadoras en el proceso de prefabricación.

Para establecer un criterio de ordenación se ha procurado dar facilidad a la entrada y salida de las mercancías, dar acceso directo a la zona de prefabricación por parte de

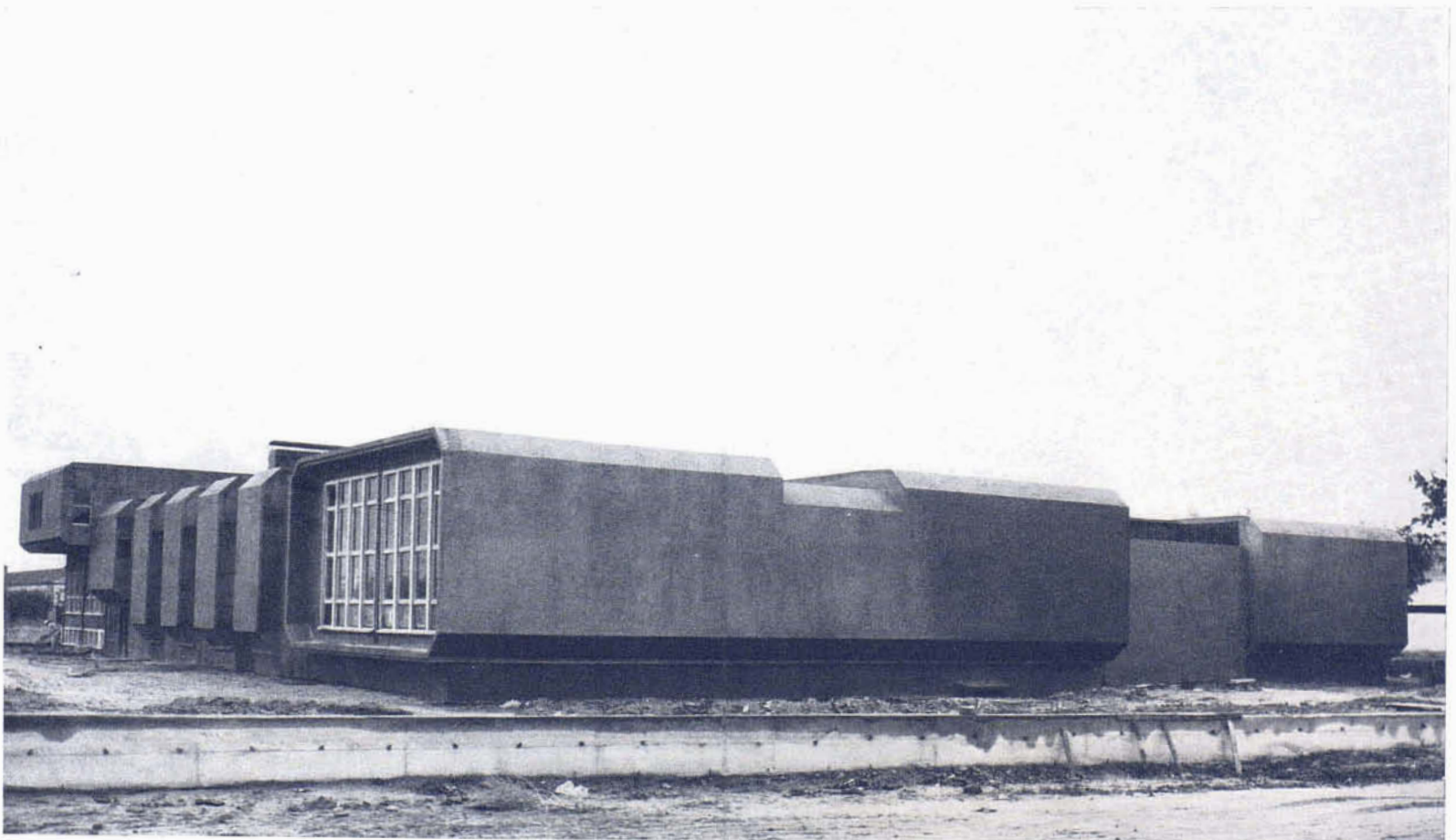
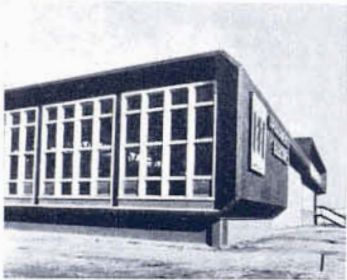
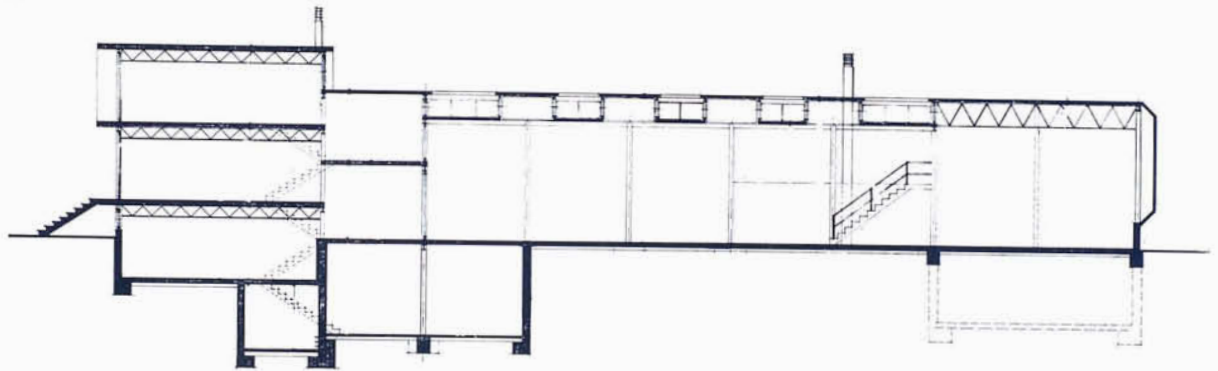
los obreros, separar al máximo las zonas ruidosas de las tranquilas, reducir al mínimo las circulaciones y posibilidad de control en cualquier punto de la cadena de prefabricación. Por otra parte se ha pensado que, si en un futuro es necesaria una ampliación, ésta pueda efectuarse sin reformas esenciales que supondrían un encarecimiento de la obra y una dificultad en la producción.

El tratamiento de los materiales y su función constructiva se ha resuelto con hormigón, como parte de la estructura que contacta con el suelo, y el hierro, como elemento que transmite los esfuerzos sobre esta base.

Como acabado final, una epidermis plástica continua que proporciona a la construcción la necesaria estanquidad.

Colaboradores: A. Perea Ortega, arquitecto; M. Cebrian, aparejador.

Sección





La clínica se halla ubicada en Barcelona, en la manzana limitada por las calles de Balmes, Madrazo, Alfonso XII y San Eusebio, ocupando solamente una parte del solar. El encargo formulado inicialmente al arquitecto precisaba la necesidad de construir un nuevo pabellón, capaz para unas 100 camas, destinado totalmente a la especialidad obstétrico-ginecológica. Las obras debían realizarse en dos etapas con objeto de no interrumpir el funcionamiento de la clínica antigua. En el momento presente se ha finalizado la primera etapa, que constituye la parte del bloque que aparece en las fotografías.

Se consideraba fundamental que estuviesen ubicados en el nuevo edificio los servicios de lavandería y esterilización para toda la clínica, aparte de los propios necesarios al nuevo pabellón. Los de cocina y rayos X, que se hallan funcionando en locales aparte, se ubicarán en la prolongación del mismo.

La administración y residencia de la Comunidad de religiosas estaba previsto permaneciesen en el mismo lugar que ocupaban al empezar las obras, aplazando su traslado para otra etapa de dichas obras de reforma. En cambio, se consideró oportuno prever dormitorios para camareras

y una pequeña capilla en donde celebrar los bautizos. Todo cuanto se ha realizado en el nuevo pabellón ha sido hecho con la total previsión de ser ampliado, prolongando su estructura actual y alineaciones, hasta llegar a la calle Alfonso XII. Más adelante, será edificado otro bloque, perpendicular al recién construido y que dará por tanto, fachada a dicha calle Alfonso XII y al jardín interior, para ubicar en él todos los servicios no afectados en esta primera fase, así como unas 100 habitaciones más.

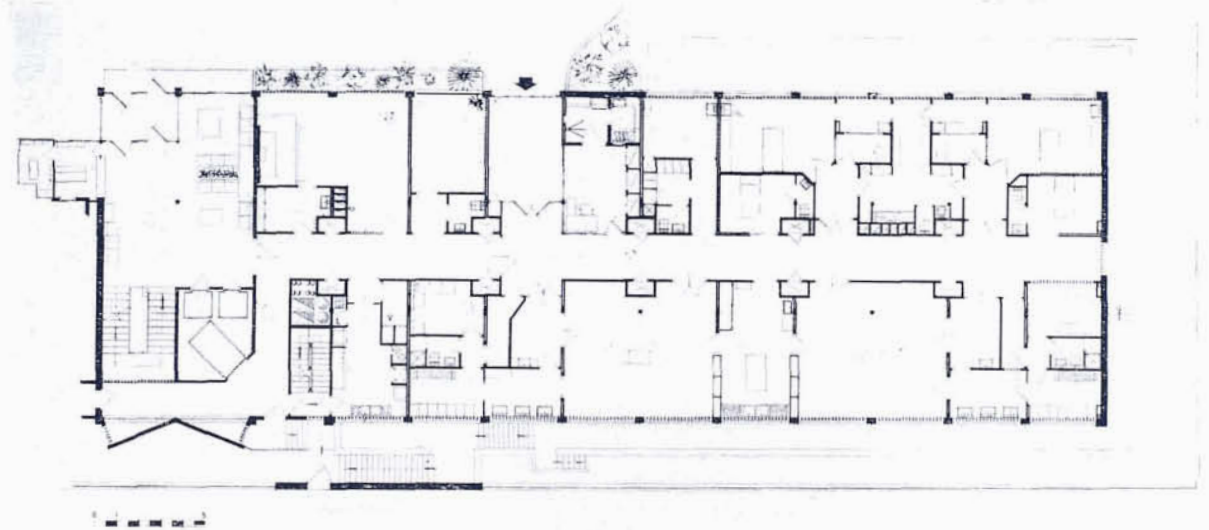
La capacidad total prevista es de unas 250 camas.

Todas las dependencias de la clínica se hallan dotadas de aire acondicionado con regulación automática por termostatos de ambiente en las dependencias comunes, y a voluntad en las habitaciones de enfermos.

La estructura es metálica, en pies derechos, jácenas y vigería. Los muros de cerramiento en fachadas e interiores son de fábrica de ladrillo.

Las ventanas son de guillotina en aluminio anodizado. Todas las fachadas van revestidas con material cerámico esmaltado. La decoración interior y el diseño de gran parte del mobiliario de las habitaciones ha corrido a cargo del arquitecto autor del proyecto y director de las obras.

Planta baja





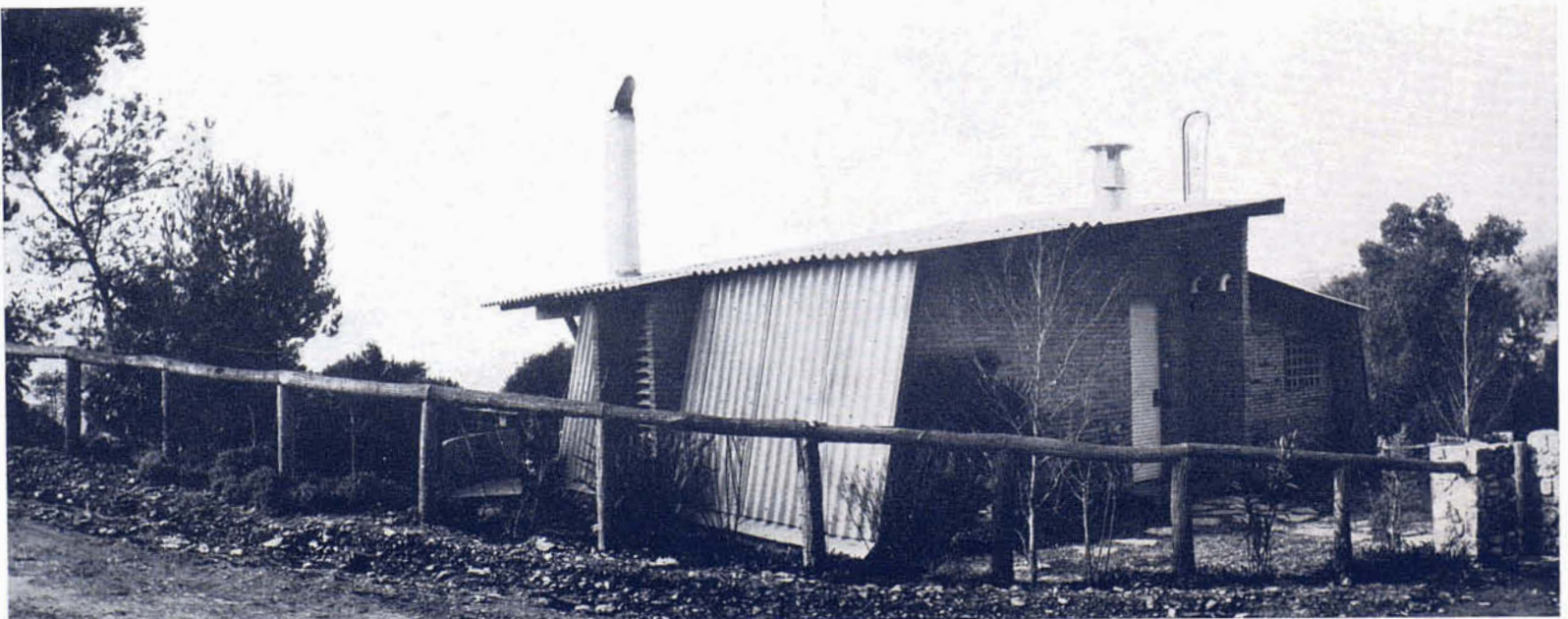
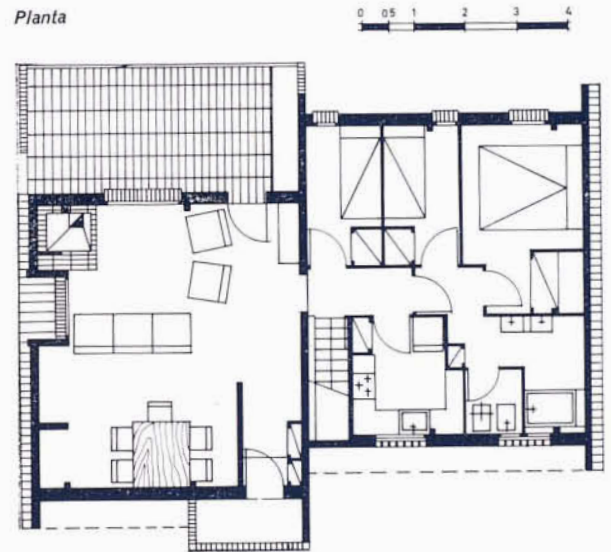
Se ha intentado simplificar al máximo el proceso constructivo, con el fin de rebajar costes, a base de usar piezas prefabricadas existentes en el mercado, y de suprimir una serie de partidas usuales en toda vivienda, por así permitirlo el carácter dado a ésta, tales como el enyesado de paredes y techos, las regatas para el paso de instalaciones, etc. La construcción del porche es del tipo tradicional, realizada con hormigón armado y en masa. La estructura de la planta piso se compone de un muro central de carga de ladrillo de 0,15 cm y una estructura de pilares y vigas de madera anclados en la estructura de hormigón del porche, sobre la que apoyan unas placas autoportantes de Durisol de $250 \times 50 \times 10$ cm, cubiertas a su vez por placas de fibrocemento tipo granonda. Tanto la cubierta a dos aguas como las fachadas norte y sur, que se disponen inclinadas para equilibrar estáticamente el conjunto, están formadas por estas placas y el fibrocemento. Las divisiones interiores son de placas prefabri-

cadadas de durisol de $150 \times 50 \times 5$ cm, sin enyesar y pintadas directamente. La parte inferior de las placas estructurales se deja de durisol visto sin pintar. La instalación de electricidad es toda vista sin efectuar regatas, y los apliques interiores y de jardín para iluminación están formados por piezas de fibrocemento, así como gran parte de los elementos de decoración, como son librería, sofá, etcétera. El pavimento es del tipo vibrazolit relieve, y los alicatados de servicios, de piezas vidriadas de la Bisbal, de 20×20 cm. Las ventanas son del tipo vensana, correderas verticales sin travesaños horizontales. Las persianas son de librillo pala ancha, fijas las de los dormitorios, y correderas las del estar.

En las aberturas de servicios se colocan piezas de celosía cerámica, de $15 \times 15 \times 10$ cm. Se ha comprobado al final de la obra el ahorro que han supuesto las soluciones adoptadas sobre la construcción de tipo tradicional en aquella zona.



Planta



G. Giráldez Dávila
P. López Iñigo
J. Subías Fages

Facultad de Ciencias Políticas, Económicas y Comerciales. Barcelona.



El esquema básico del edificio resulta de una idea primaria: la del recinto cerrado, casi amurallado, recuerdo del claustro universitario. Una pared lo rodea completamente y sólo es superada por los cuerpos de edificio correspondientes al bar, el Aula Magna y los despachos del Decanato. Dentro de este recinto, se aglutinan las diversas dependencias en zonas funcionalmente diferenciadas alrededor del esquema circulatorio: un eje principal, recorrido por un corredor de anchura generosa al que se yuxtaponen los vestíbulos de entrada, del Decanato y Administración y el del bar. Del mismo corredor parten los ramales secundarios que conducen a las aulas y biblioteca y se recogen por otro corredor de menor importancia junto a la alineación posterior. Así se consigue una conexión muy elástica, de tipo cíclico, entre las distintas zonas (aulas y seminarios, sobre todo), a pesar de la topografía, que ha obligado a disponer en varios niveles los diferentes cuerpos.

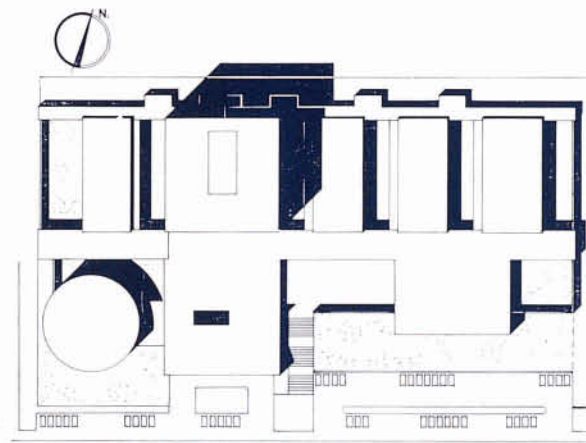
Las grandes aulas están dispuestas en peine, alternando con patios ajardinados a los que aquéllas se abren, evitando las vistas a la urbanización circundante, que tiene poco interés.

Las aulas de los cursos superiores y los seminarios, se agrupan en un cuerpo de dos alas, con patio cubierto entre ellas, que alcanza la mayor altura de todo el conjunto: cinco plantas. En la planta inferior de este cuerpo se aloja la Administración, quedando aquellas dependencias docentes aisladas de las zonas de bullicio de la Facultad.

Por su lado oeste, el vestíbulo general se abre a una zona que cumple la función de «foyer» del Auditorium, a través de la cual se alcanza la escalera que conduce al mismo, en la planta superior. Este adopta una forma circular que, en el exterior, trasciende formando un cuerpo cilíndrico cubierto con cúpula de casquete esférico, que queda relativamente desgajado de la masa general del edificio.



Planta del conjunto





El bloque se compone de planta baja y 11 pisos, con un total de 44 viviendas acogidas a la Ley de Viviendas de Renta Limitada Subvencionadas, promovidas por el Patronato Municipal de la Vivienda.

Cada vivienda se compone de 3 dormitorios, sala de estar, comedor, vestíbulo, cocina, aseo y lavadero.

La comunicación vertical se efectúa por medio de dos cuerpos de ascensores y escaleras independientes, sirviendo cada una de ellas a dos viviendas por planta.

Los 3 dormitorios se han agrupado con el correspondiente aseo; en la parte de estar se ha dado la mayor amplitud posible, unificando el espacio del vestíbulo, sala de estar y comedor, si bien se crean ambientes propios para cada una de estas dependencias.

La cocina, lavadero y aseo forman un solo grupo, simplificando con ello los bajantes e instalaciones generales.

Al objeto de conseguir la máxima transparencia en planta baja, ésta es totalmente calada, con apoyo independiente,

que permite el libre paso de peatones y vehículos. La estructura del bloque es de hormigón armado, y está constituida por un conjunto de pilares arriostrados en cada planta por jácenas del mismo material, que integran la doble retícula sustentante.

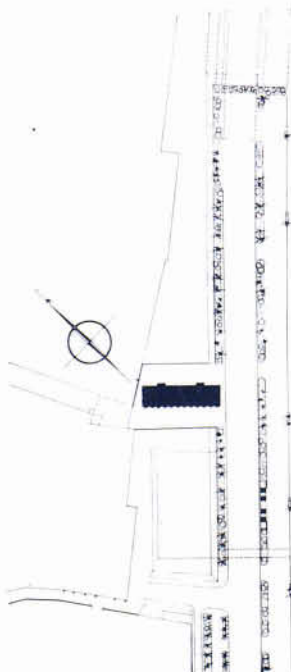
Las dos cajas de escalera y ascensores forman elementos importantes de anclaje a los efectos de presión del viento, dados los grandes paramentos de las fachadas y su especial situación.

Los materiales que integran las fachadas son, en planta baja, pilares de hormigón armado visto; el resto, revestimiento de materiales vítreos, carpintería metálica y barandillas del mismo material.

Urbanísticamente, el bloque está ubicado en uno de los emplazamientos singulares del Paseo Marítimo señalados en el vigente Plan Parcial de Ordenación de la Barceloneta, y constituye uno de los edificios que, a distancias aproximadas de 500 metros, han de jalonar dicho paseo.



Emplazamiento





El edificio, destinado a núcleo comercial, se encuentra en la zona de Parque Urbanizado situada entre el mar y la carretera de Barcelona a Castelldefels por el Prat (Gran Vía), en el término municipal de Gavá, paraje denominado «El Torreón».

El programa del núcleo destinado a distintos negocios, era el siguiente: supermercado, restaurante-bar, lavandería, fontanería y peluquerías.

Se requería también una serie de dormitorios destinados a camareros y cocineros del restaurante.

Se proyectó el edificio con una trama modular de 80 x 80 m, sin excesiva preocupación por seguir en todo momento su rigidez.

Todos los negocios se distribuyeron alrededor de un patio de abastecimiento interior, que permite la carga y descarga, sin perturbar el normal funcionamiento de los negocios ni de la calle que rodea todo el edificio.

La plataforma rectangular base del edificio se ha situado a una cota de 50 m por encima de la cota media de la calle que la rodea, apoyándose en un césped en ligera

pendiente. Esta elevación del edificio permite, traducida en el patio interior, un muelle de carga que facilita este tipo de operaciones.

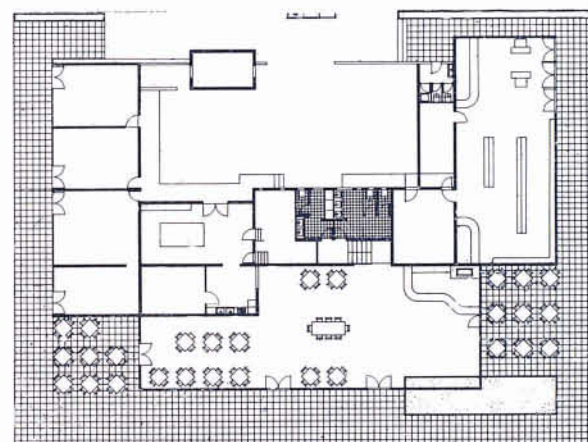
Se ha tenido gran preocupación en no sobrepasar en altura la cota de las copas del pinar, para lograr una integración del edificio al espacio que lo rodea y una mayor comprensión visual del mismo.

En la fachada sur se ha proyectado un porche de 3,50 m, que en cada uno de sus extremos se amplía, dando lugar a espacios destinados a restaurante y bar al exterior. Las dimensiones del porche se han calculado para que en verano permanezca en sombra mientras que en invierno penetre el sol. Este porche enlaza con un paso cubierto que rodea todo el edificio por su parte exterior y que permite el acceso a los distintos negocios.

La estructura está construida con pilares y jácenas de hierro. Todos los cerramientos son de obra de fábrica de ladrillo a cara vista o cristal, y la carpintería es de madera. La cubierta, de teja árabe con dos pendientes, con una cumbrera quebrada.



Planta

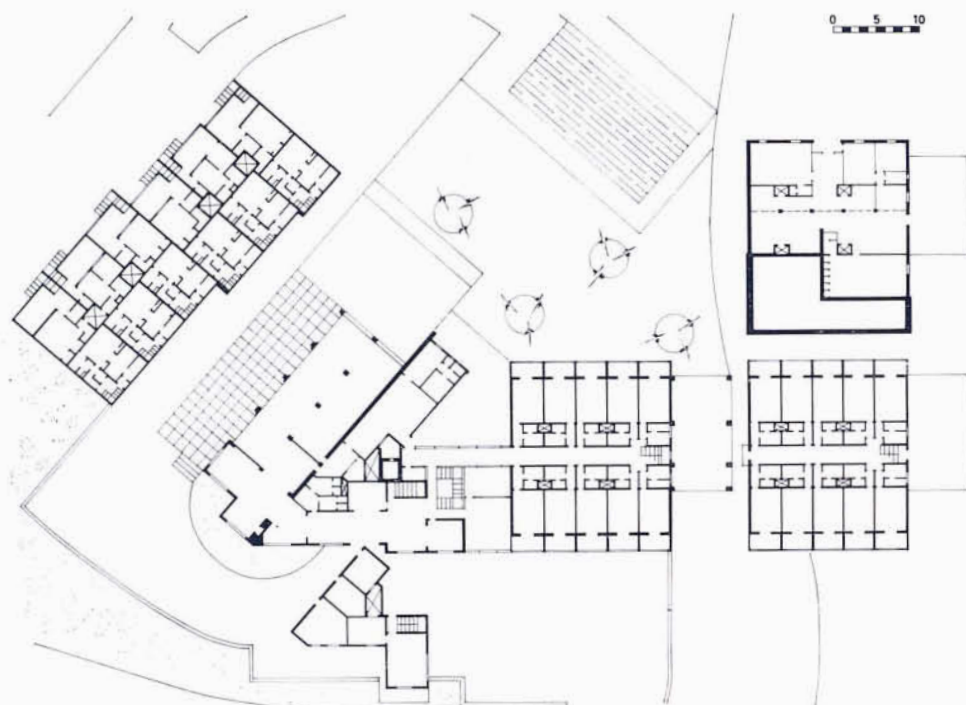




Se halla situado en un altozano, con fachada a la carretera de Madrid a Francia por la Junquera, y linda con el mar Mediterráneo por medio de playas particulares. Los edificios se desarrollan en una planicie que se ha formado en la cúspide, quedando las edificaciones escalonadas a una altura superior a los 50 m sobre nivel del mar. Por la extraordinaria vista que se disfruta desde este emplazamiento, y por la vegetación que lo rodea, puede considerarse un emplazamiento ideal, además de poseer una temperatura templada, tanto en invierno como en

verano, debido a su situación. La finca, de superficie superior a las dos hectáreas, se halla completamente urbanizada, con dotación completa de agua, instalaciones de luz y desagües. En el plano se muestran las habitaciones y servicios, así como los locales de relación, terrazas y demás espacios libres, con la piscina y puntos de expansión proporcionados a la categoría del conjunto. Cuenta con 15 apartamentos aislados y 20 que forman un bloque de cuatro plantas.

Planta del conjunto



J. L. González-Rovira de Villar
Fernández

Vivienda unifamiliar. Taradell, Barcelona.



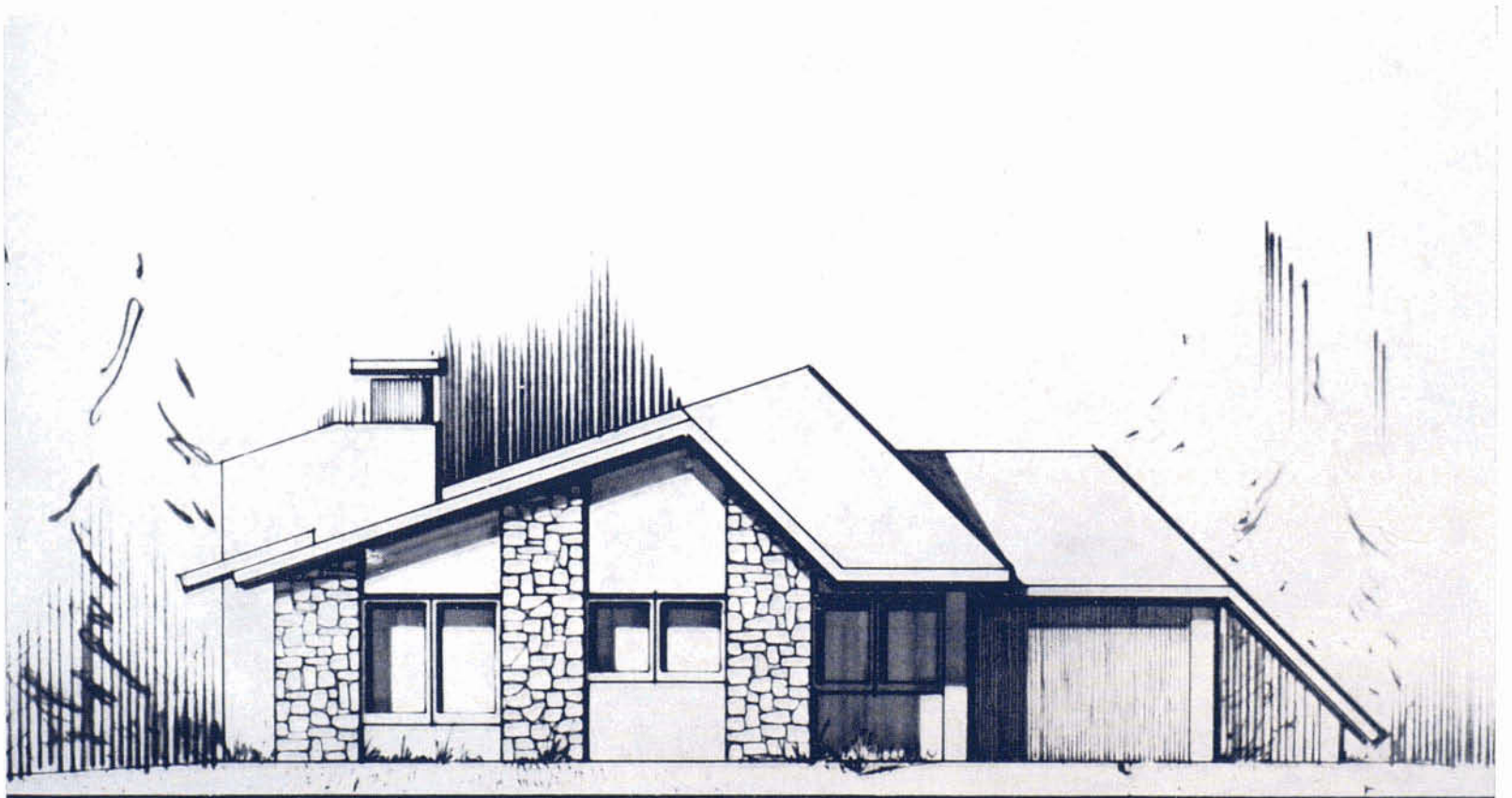
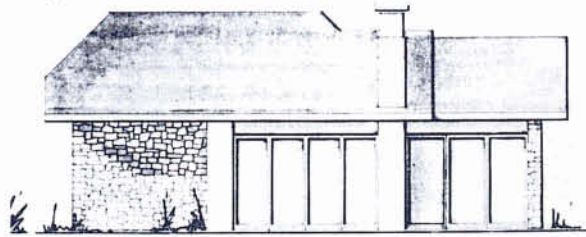
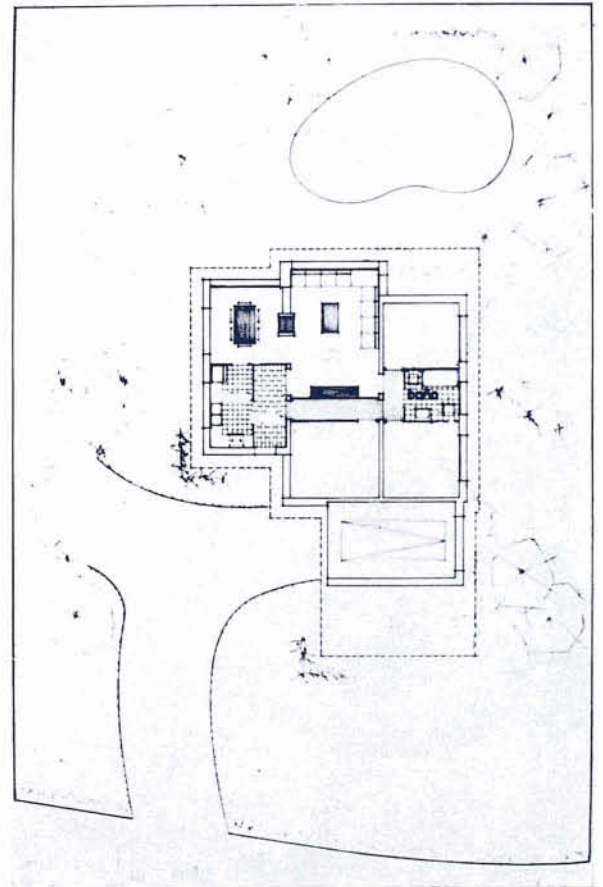
Esta vivienda está destinada para un uso no continuo de la misma. Se ha contruido como residencia para la época veraniega, pero con posible utilización esporádica en todo tiempo y su función principal es la del descanso de sus propietarios.

El programa, en relación con tal función, se establece en la forma siguiente: amplia zona ajardinada en la entrada del solar, amplios espacios libres a los lados y buscar

la máxima separación entre la zona de descanso y la zona de día.

En el acceso a la vivienda se han dispuesto diferentes planos, que logran dejar ciega la perspectiva de la vivienda desde la calle. Estos distintos volúmenes se reflejan al exterior mediante la distante disposición de los tejados, estableciéndose una relación que se ha considerado armoniosa entre los distintos cuerpos.

Planta





Rara vez tenemos ocasión de desarrollar los encargos con la libertad que debería ser norma. El programa desarrollado está basado en consideraciones que sólo un buen conocimiento de los futuros usuarios permitía hacer. Se ha intentado en este proyecto conjugar un sistema de vida tradicional con una problemática formal de cierta investigación estética. Al considerarlo un «traje a medida», se ha rechazado todo enfoque de prefabricación, normalización y de toda ordenación preestablecida, intentando solamente construir una vivienda del mejor modo posible. Cada ambiente está tratado de acuerdo con el conjunto y consigo mismo; los elementos arquitectónicos, de intencionalidad clara, siempre en función del espacio. Espacios indefinidos, integrados entre sí, abiertos, rodeados

de otros cerrados, más tradicionales, más independientes. La sala de estar, zona estática de por sí, con evidente dinamismo alrededor, es un espacio abierto a las tres dimensiones, aunque resguardado. Ventanas en la escalera y el pasillo, abiertas al norte, iluminan suavemente toda la casa. Las demás aberturas, condicionadas siempre por el impacto de la luz en el ambiente. La edificación, situada a 300 m de Salt, en descampado, con el terreno completamente llano y con una futura avenida que dará acceso a la finca. La forma externa es, pues, el resultado de implantar en un terreno llano estos espacios internos cerrados sobre sí mismos. Toda la edificación se ha elevado sobre el terreno, para evitar las humedades y las posibles inundaciones.

Planta baja

Planta piso





Este edificio, construido en el corazón del barrio de Salamanca, está destinado a viviendas de lujo típicas en la zona de su emplazamiento.

El programa es de cuatro viviendas por planta, agrupadas dos a dos en sendos núcleos de circulación vertical, compuestos cada uno de ellos de dos ascensores, con un amplio vestíbulo para la entrada principal de la vivienda, un montacargas que da a una galería semiabierta, en la que se dispone la entrada de servicio, y una escalera mixta. Ambas escaleras se unen en la planta baja en un espacioso portal con paramentos de nogal barnizado y piedra de colmenar y suelo de moqueta.

En la distribución de cada vivienda se han diferenciado claramente las zonas de recibo, reposo y servicio que constan respectivamente de *hall*, salón, comedor, y aseo de invitados; cuatro dormitorios con tres baños y juego de niños; cocina, oficio, plancha, despensa y dos dormitorios de servicio, con su aseo.

La carpintería exterior es de aluminio anodizado, sobre

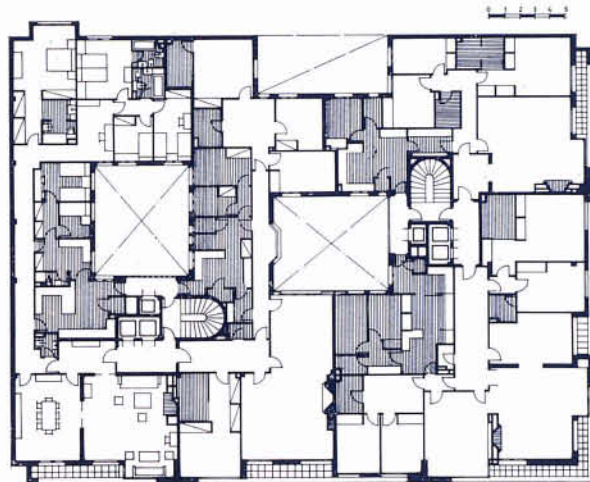
cercos de madera de cedro barnizada y hojas de corredera. La carpintería interior es toda de roble con puertas francesas molduradas y talladas. El pavimento es también de madera de roble.

La fachada se ha construido toda en ladrillo recocho muy tosco, en el que se han seleccionado las piezas que llevan adheridas la carbonilla del tejar. El aparejo empleado es de dos sogas seguidas y un tizón, y en el interior de las terrazas se ha colocado formando picos.

Los techillos de las terrazas están formados por listones de madera de cedro.

Las instalaciones y servicios del edificio son muy completos, disponiendo de aire acondicionado central para verano e invierno.

Para la distribución de calor o frío, se han instalado equipos *fen-coil* en las zonas de recibo y dormitorios de viviendas, y radiadores o convectores en la zona de servicio. En planta primera, destinada a oficinas, la instalación se ha realizado por inducción.



Planta tipo

