



Grupo Escorial

Premio F.A.D. 1962

Arquitectos:

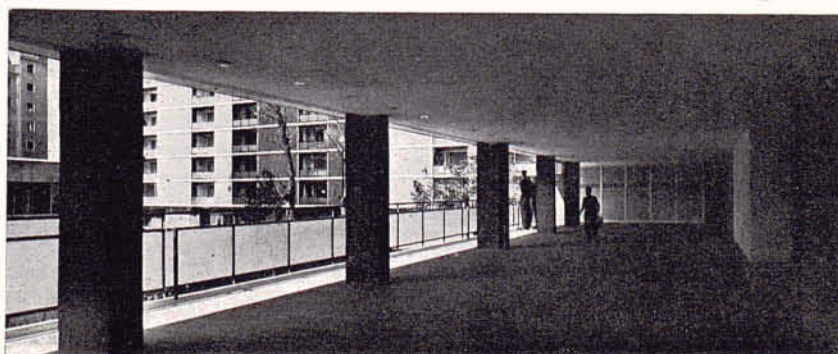
Proyecto: F. Mitjans, A. Perpiñá, J. M. Ribas Casas, O. Bohigas, J. M.^a Martorell y J. Alemany
Dirección: F. Mitjans, O. Bohigas, J. M.^a Martorell, J. Alemany, J. M. Ribas Casas y M. Ribas Piera

Constructores:

Fomento de Obras y Construcciones, Construcciones y Obras Carbonell y Federico Vallet, S. A.

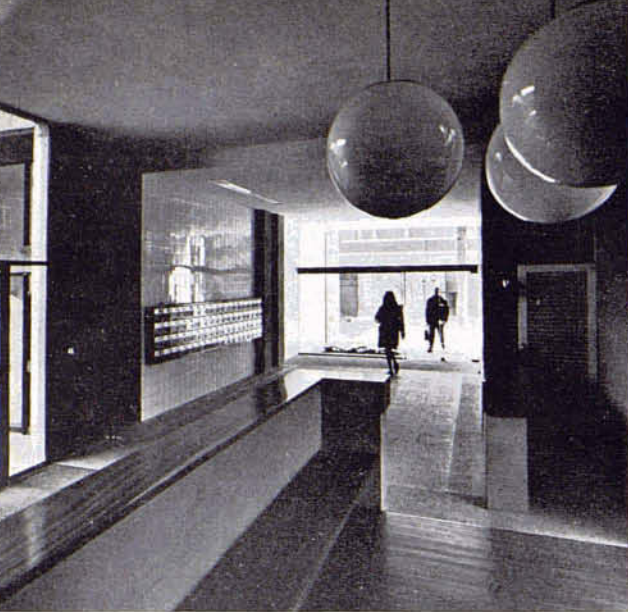
Vista desde la zona de juegos, de los bloques B, al fondo, C, a la izquierda y pequeño bloque comercial a la derecha. En los bloques B y C los muros de cerramiento son de fábrica de ladrillo; unas celosías cerámicas cierran las terrazas ocultando así los tendederos. La gran zona de juegos está destinada a los chicos mayores, mientras que para el recreo de los pequeños se ha dispuesto a un nivel superior, un jardín más reducido que comunica con el mayor por medio de un sistema de rampas.

El porche de penetración al interior de la manzana desde la calle Alegre de Dalt es uno de los principales elementos de integración del conjunto al barrio. Facilita la comunicación entre las viviendas del bloque B, la calle y el jardín y proporciona al conjunto una área de esparcimiento cubierta, protegida del sol y la lluvia. Altura libre: 2,25 m.



Situación

La manzana queda delimitada por cuatro vías, la más importante de las cuales es la calle ESCORIAL que atraviesa en dirección SE/NO un extremo de Gracia, antiguo municipio de calles estrechas con casas de 4 ó 5 plantas y plazuelas arboladas, anexionado a Barcelona a finales de siglo pasado, barrio actualmente habitado por comerciantes, trabajadores y pequeña burguesía y ligado al Ensanche Cerdá bruscamente por su lado NE.



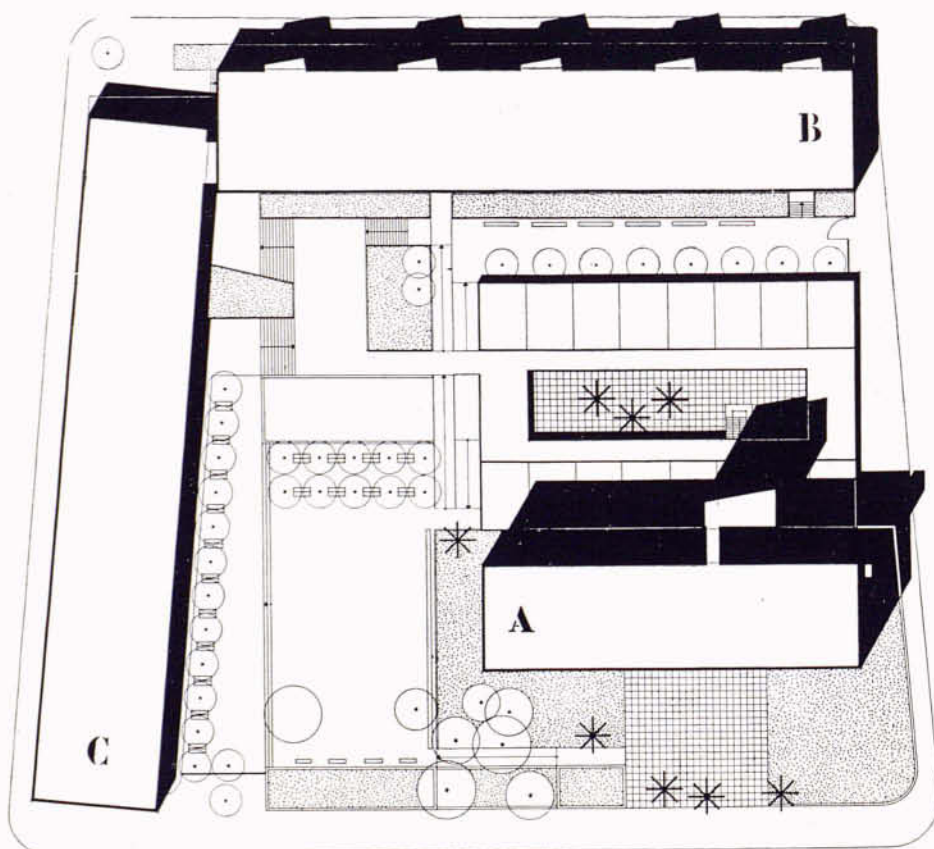
1. Entrada al edificio en altura (bloque A). Azulejo plano, hormigón visto, cristal, madera y granito lavado al ácido como pavimento. — 2. Escalera interior en las viviendas a dos plantas del bloque A. — 3. Vista del edificio en altura desde la calle Escorial. El edificio se retira de alineación de la calle para evitar el agobio que podría producir sobre ella.

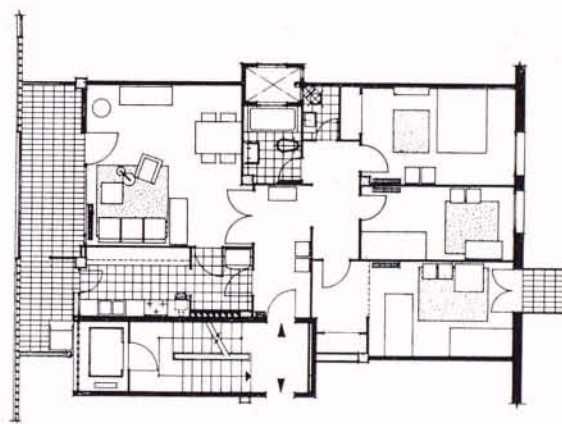
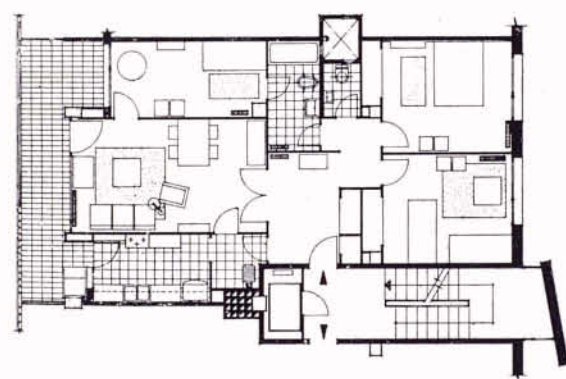
Puntos de partida y soluciones adoptadas

1. — Se han eliminado los patios, para lograr una mejor ventilación de las habitaciones. En consecuencia, un nuevo esquema de ordenación de los edificios en la manzana ha sido planteado. Los edificios se han desarrollado linealmente con la máxima profundidad posible para mayor aprovechamiento del solar.

2. — Respetando el asoleo intenso de todas las viviendas en el solsticio de invierno y obteniendo los espacios libres que exige la vida de relación y esparcimiento de los habitantes de la unidad urbana, se ha adoptado el criterio de densidad máxima, que ha sido de 840 hab/Ha.

3. — La escasa ocupación del solar (40% en total) da lugar a una importante cantidad de espacios libres.



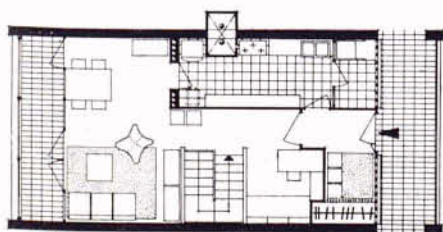


1 | 2
3

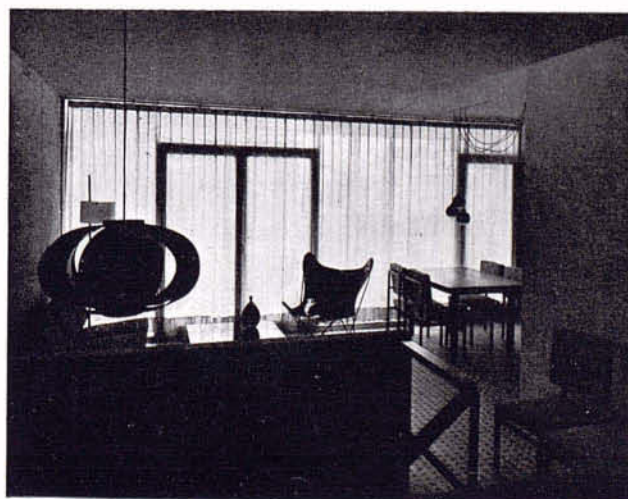
1. Vista S.O. del edificio en altura. La retícula persistente de hormigón y azulejo blanco absorbe el desorden provocado por las persianas y la colada. — 2. El bloque B, desde la calle Alegre de Dalt. Los balcones salientes, junto a las cajas de escalera, buscan el sol de mediodía. — 3. Interior de la estancia de la vivienda en duplex del bloque A. La forma en L de esta habitación, con la interrupción de la escalera interior, le proporciona una gran flexibilidad de distribución espacial.

Vivienda tipo del bloque A

Vivienda tipo del bloque C



Vivienda tipo del bloque B



4. — El conjunto entronca sin solución de continuidad con el resto del barrio. Para ello se situaron paralelamente a las calles Legalidad y Alegre de Dalt dos edificios lineales, formando ángulo, que cierran la unidad y crean un telón de fondo a los espacios libres exteriores, al tiempo que mantienen el carácter de ambas calles. La disposición de los edificios permite la penetración visual desde la calle hacia el interior del conjunto (este es el sentido del porche que atraviesa el edificio alineado a la calle Alegre de Dalt) y por tanto se establece la incorporación de la unidad al barrio. La situación retrasada del



edificio en altura (que resuelve el problema de densidad) respecto a la calle Escorial, evita los agobios que su masa producirá a la calle y aumenta la riqueza plástica del conjunto a lo largo de las dimensiones espacio-tiempo.

5. — Los espacios libres se han organizado delimitando las zonas destinadas a distintos usos por medio de cambios de nivel y superficies de jardinería pensadas en relación con la dificultad de conservación a causa del escaso arbolado. Las distintas zonas son:

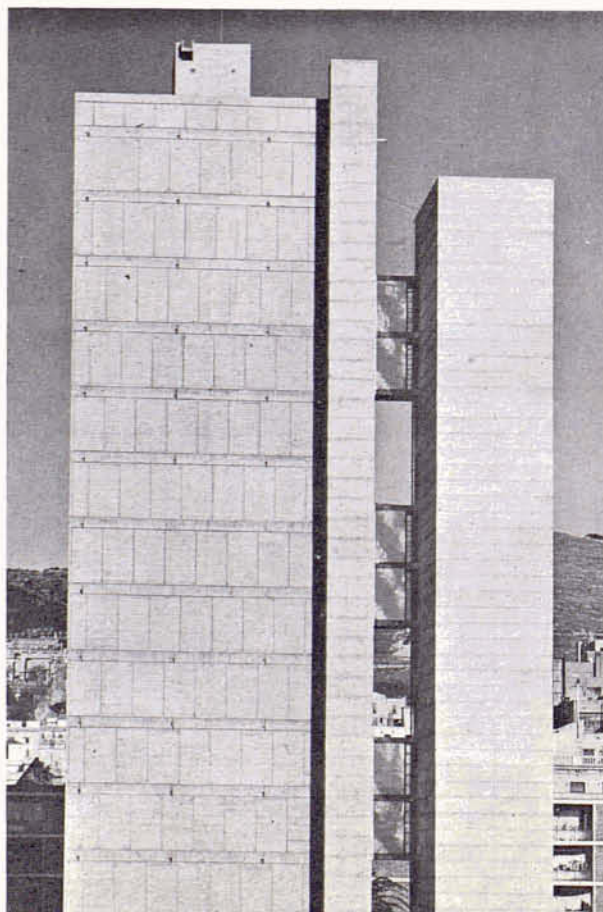
- a) una faja contigua al edificio alineado con la calle Encarnación, de acceso a las distintas unidades;
- b) una zona alta en el ángulo edificado que contiene el nudo de todas las circulaciones relativas a los dos edificios en ángulo;
- c) una gran zona de juego para niños al NE del edificio en altura;
- d) una zona de descanso bordeando la fachada SO del edificio alineado a la calle Alegre de Dalt;
- e) una zona comercial entre el edificio en altura y el edificio comercial situado paralelamente a él.

6. — Se ha seguido un criterio unitario en la utilización de materiales: cerámica en los edificios de fondo y hormigón y azulejo en el edificio en altura.

7. — Se han adoptado distintos tipos de vivienda, pensadas sin servicio permanente.

- a) Viviendas de 3 dormitorios: uno con distinta posibilidad de usos, anexo a la estancia y cocina en fachada a la buena orientación. Terraza fragmentada en zonas de distinta profundidad para distintos usos.

1 | 1. Vista aérea. El conjunto queda perfectamente integrado en la trama urbana del barrio, pero tiene los beneficios de una ordenación abierta. — 2. Extremo S del bloque A. Se acentuó la diferenciación entre el edificio principal y los elementos de servicio (caja de escalera y bajantes de basura) por el despiece de los encofrados. — 3. El bloque C desde la calle Legadidad. Cada vivienda tiene un balcón muy saliente para proporcionar un dominio visual de la calle.





1 |
2 |
3 | 4

1. El edificio en altura se destaca sobre un panorama de tejados, típico del barrio de Gracia; al fondo y a la derecha, la Sagrada Familia. — 2. Bloque B. Las horizontales blancas de los techos dominan sobre los retranqueos de las fachadas interiores de las galerías atenuando el efecto de desorden que produce la ropa tendida y las invenciones decorativas particulares. — 3. El edificio en altura visto desde los jardines. Las viviendas en duplex están invertidas para que las galerías de acceso estén una encima de otra. De esta manera, colocando la parada de ascensor entre una y otra, se reducen el número de paradas a una para cada cuatro plantas. — 4. Detalle del bloque A. Las ventanas grandes situadas sobre el muro de hormigón visto de la torre de circulaciones verticales indican las paradas de los ascensores. El vano vertical continuo, situado a su izquierda, es el de iluminación del pozo de ascensores.



b) Viviendas de 3 dormitorios, con cocina en fachada soleada y dormitorios agrupados en zona única.

c) Viviendas a 2 plantas, una de dormitorios y otra de estancia y servicio de cocina y lavado.

8. — Estructura de muros macizos y paralelos de hormigón, situados cada 5,25 m, en el edificio de altura. La superposición en 2 plantas de cada vivienda evita la perforación de estos muros.