

# Escuela de aprendices y oficinas del taller de fundición para SEAT

Emplazamiento: Avenida del Puerto Franco, Barcelona.

Con destino a la Sociedad Española de Automóviles de Turismo, se ha construido un edificio en el puerto franco de Barcelona que tiene una triple función:

- a) Servicios de obreros y almacén del taller de fundición;
- b) Oficinas de dicho taller;
- c) Escuela de Aprendices de la Sociedad.

Estas funciones son totalmente independientes entre sí, lo que origina una cierta complejidad de planta que se manifiesta principalmente en la diversidad de accesos y escaleras.

La industria, por otro lado cambiante en sus necesidades, aconsejó el empleo del módulo reducido de tamaño; y, estudiadas las unidades superficiales para este tipo de función, se adoptó un módulo de  $1,60 \times 1,60$ , dotándolo de la máxima autonomía en iluminación e instalaciones, a fin de permitir una orgánica distribución interior dentro de la máxima elasticidad.

El factor económico exige abaratamiento, y esto se trató de conseguir con la estandarización de los elementos constructivos, criterio que condujo también al empleo del módulo repetido.

Los elementos de composición de que se dispuso son pocos. Paramentos lisos y ventanales corridos, y se buscó la armonía en el espacio por contraste entre estos dos elementos.

## Volúmenes y distribución

Se aprecian dos elementos francamente diferenciados por su volumen, enlazados por un grupo de escaleras.

En el bloque norte se han colocado los elementos de volumen más considerable: almacén del taller de fundición, oficinas, aulas de la escuela y taller de la misma.

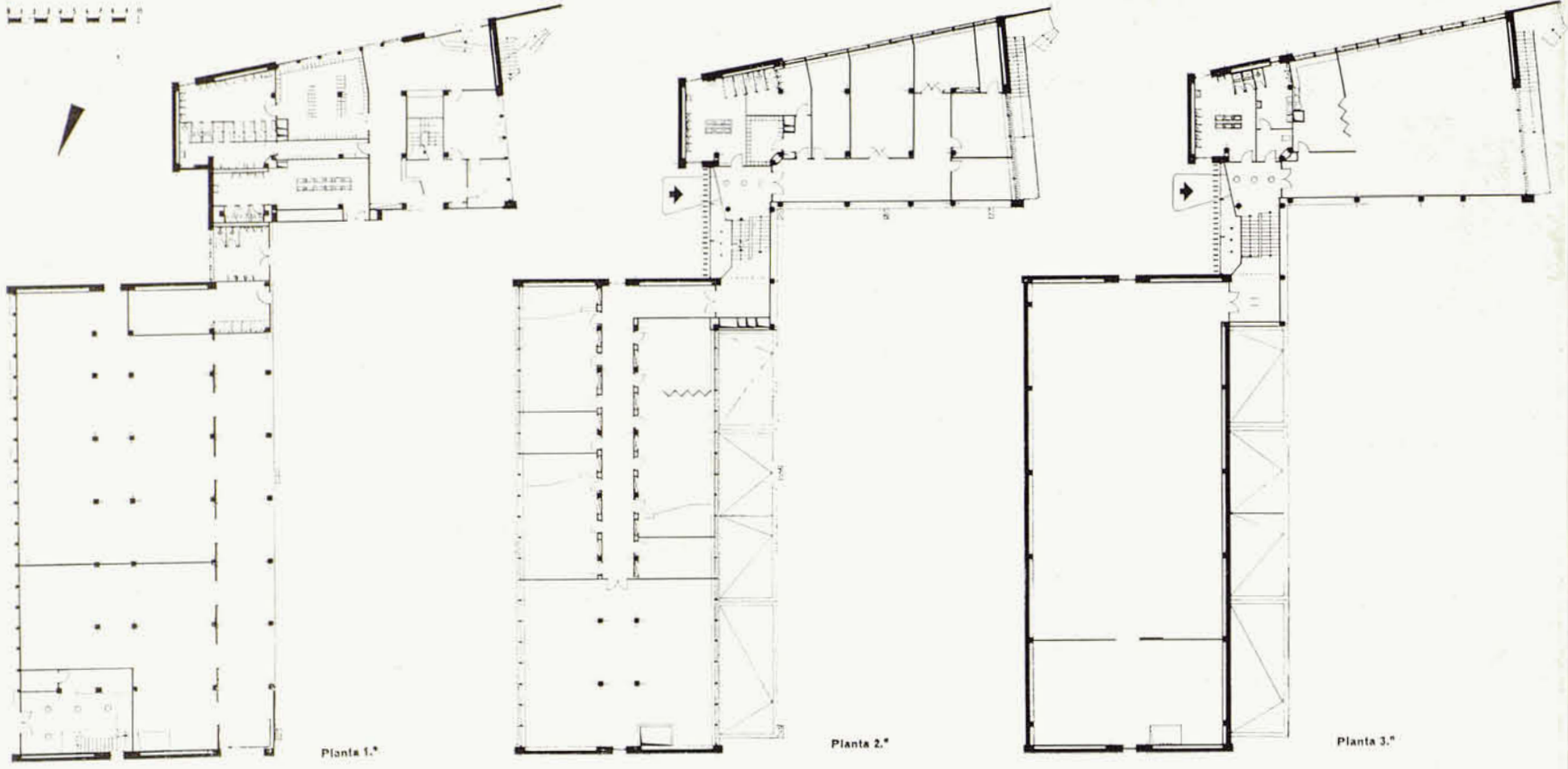
En el bloque sur los locales más pequeños: comedores, vestuarios y aseos de obreros de la fundición y dirección, sala de profesores, secretaría, biblioteca, aseos, comedor, etc. de la escuela de aprendices.

Los accesos se han resuelto dando la máxima independencia a las diferentes circulaciones: obreros, aprendices, empleados y público de la oficina y camiones del almacén. La circulación vertical dentro del edificio se ha resuelto mediante distintas escaleras. Se ha previsto un elevador a mano de maquinaria o materiales que sirve al taller de la Escuela de Aprendices.

## Construcción y materiales

La estructura es mixta, de fábrica de ladrillo con refuerzos de hormigón armado y elementos metálicos en ventanas para los

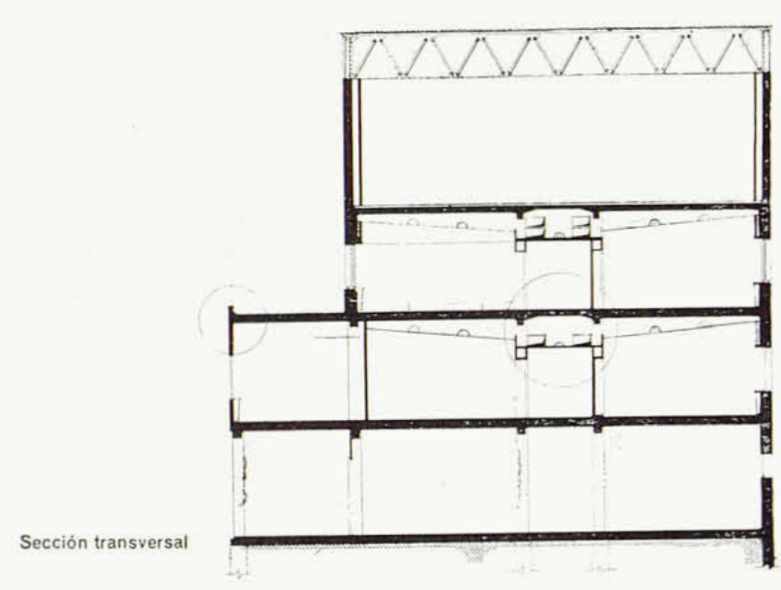




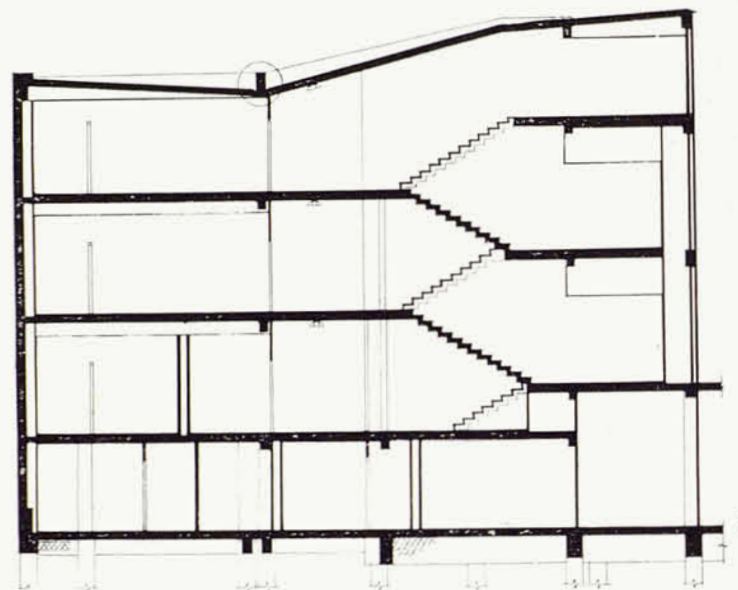
Planta 1.ª

Planta 2.ª

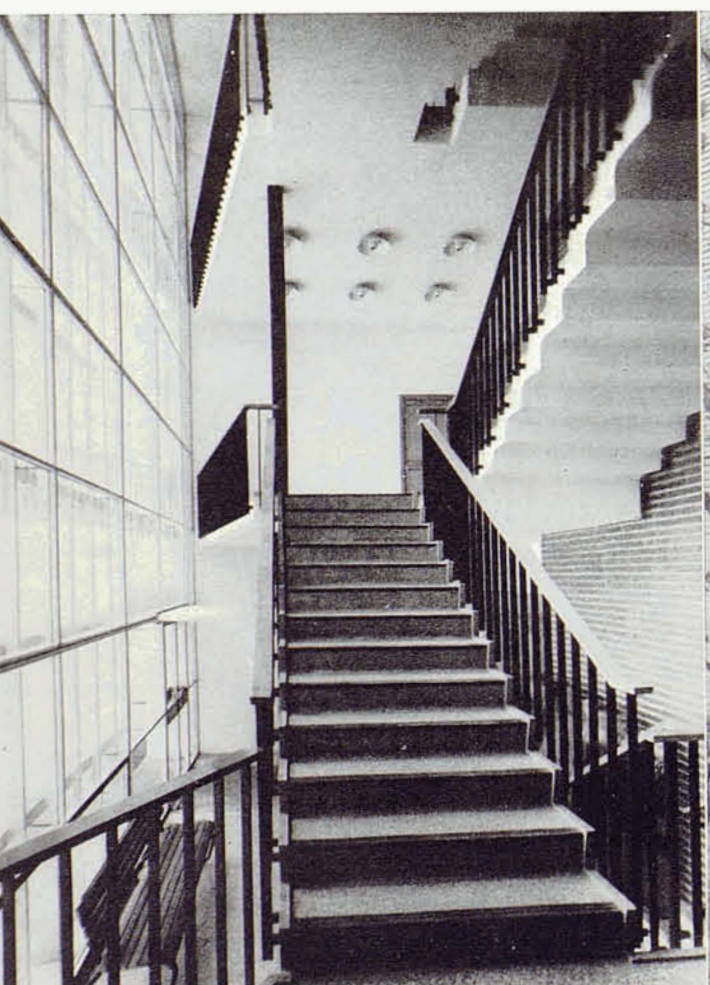
Planta 3.ª

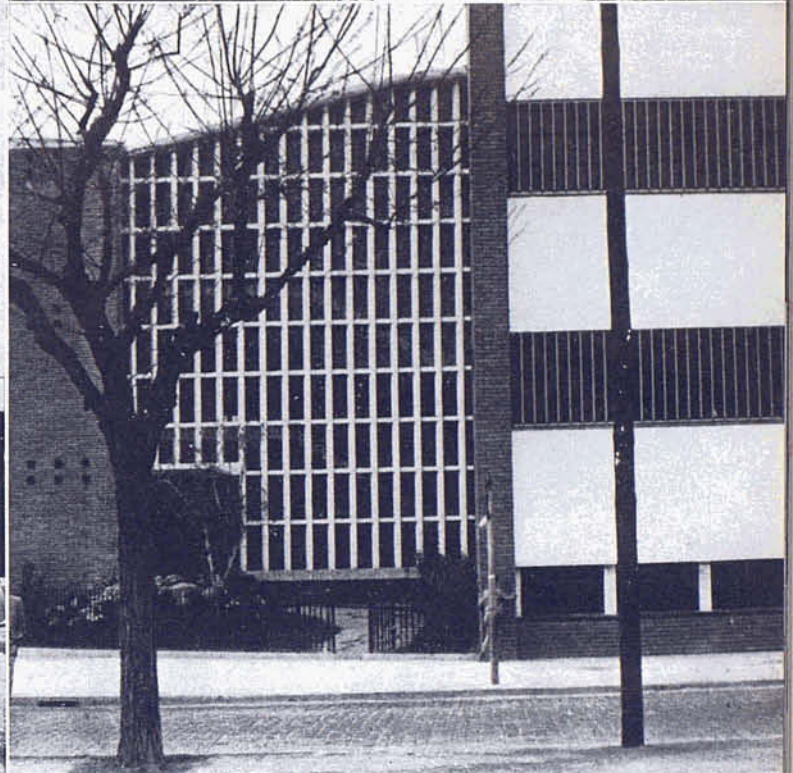
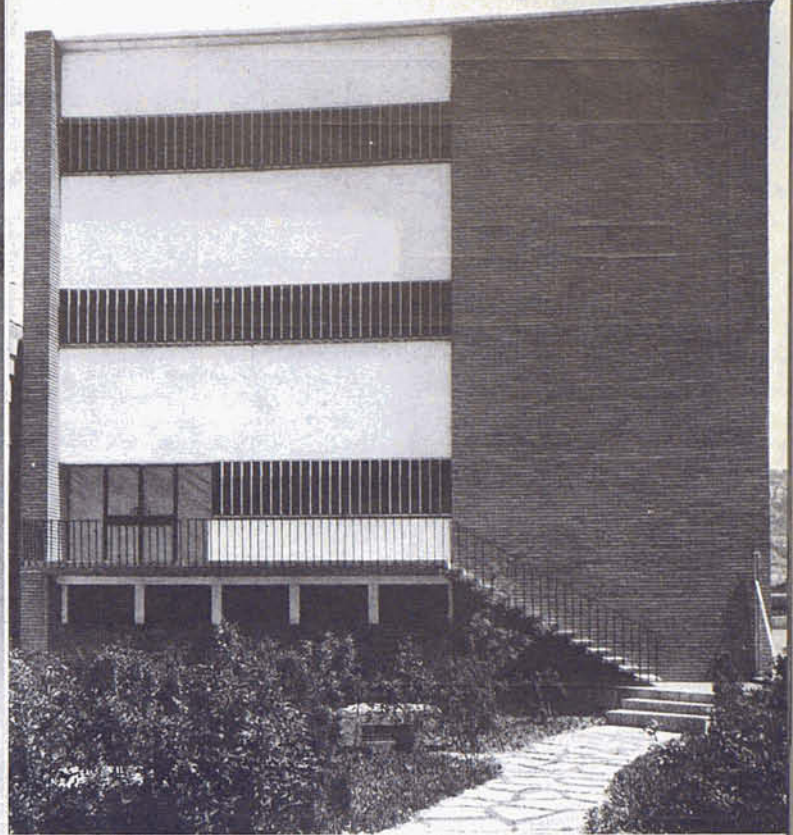
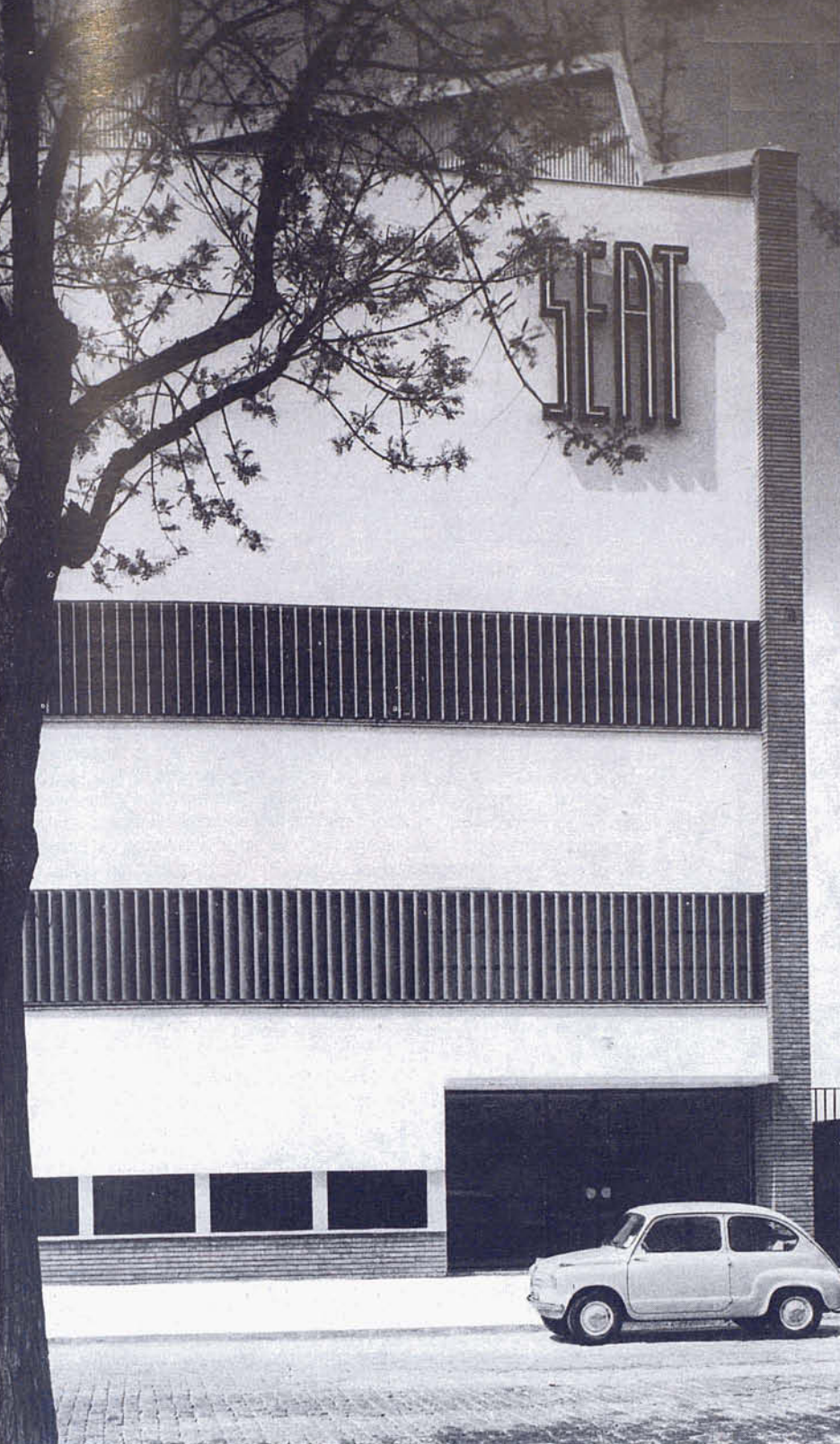


Sección transversal



Sección longitudinal





muros de fachada. En las crujeas interiores se proyectó una estructura de hormigón armado.

La cubierta del bloque norte es en diente de sierra con estructura metálica y elementos de cubrición de chapa ondulada de aluminio.

La cubierta del bloque sur es, en su mayor parte, una bóveda laminar de hormigón armado. La cimentación, a base de pilotes ejecutados «in situ», tiene las correspondientes cadenas de atado. Los dos bloques quedan separados por una junta de dilatación.

Los paramentos son casi exclusivamente de dos tipos: ladrillo visto con juntas verticales a hueso y horizontales en pico de flauta con mortero de cemento en su color y ladrillo hueco revestido de mosaico.

En los huecos enlazados verticalmente se ha empleado como revestimiento de las partes macizas un mosaico vetroso negro.

Los ventanales van provistos de persianas de aluminio anodizado. La marquesina de acceso a la Escuela de Aprendices es de hormigón armado recubierta de mosaico vetroso blanco. La escalera exterior de la Escuela de Aprendices es de peldaños independientes de hormigón armado con barandilla de hierro. La carpintería de ventanas es metálica. Las puertas de acceso, metálicas también, con luna securit en los huecos de paso, y la puerta del almacén, metálica, se desliza horizontalmente.

El pavimento es de terrazo, excepto en el taller de aprendices

y almacén de fundición (loseta asfáltica), acceso de obreros (balda hidráulica) y aseos y vestuarios (nolla).

Paramentos pintados al faserit, temple u óleo, según los casos. Techos acondicionados acústicamente mediante escayola perforada. Carpintería de puertas y armarios de castaño con barniz celulósico. Los interiores de aseos, de pino de primera pintado al óleo. Las de talleres y almacenes, metálicas.

Las repisas de ventanas son de terrazo, y los paneles desmontables de las mismas, de piedra artificial pintada al silicato.

#### Instalaciones

Se ha procurado, en general, que todas ellas tengan condiciones visitables. Para ello, la entrecámara sobre pasillos y los paneles bajo las ventanas son desmontables.

La iluminación es por fluorescencia e incandescencia.

Por todo el edificio se distribuirán mediante las cámaras citadas las líneas de fuerza, alumbrado y teléfono para su toma inmediata. En aquellas zonas en que fuera necesario, se añadirán además el aire comprimido, el gas y el agua.

La calefacción es por aire caliente, previendo la posibilidad de su transformación en aire acondicionado con equipo de refrigeración.

Los comedores no llevarán cocina. Solamente dispondrán de una instalación de calentado de alimento.