

Presenta este proyecto una buena distribución interior que permite una circulación eficaz dentro del edificio con recorridos relativamente cortos y buena relación entre los diferentes servicios.

Sitúa todas las salas principales y de mayor utilización (por ser de cursos inferiores) en una sola planta, simplificando con ello en grado sumo los traslados de los alumnos de clase a clase en una escuela tan frecuentada como ésta y precisamente en sus clases más numerosas.

Los complejos de aula-seminario-dependencias de profesor, quedan muy bien resueltos en esta solución, bien servidos a través de un amplio pasillo-antesala, que además sirve para diluir el tráfico hacia y con el resto del edificio, quedando así cómodamente relacionados con el mismo. La iluminación queda igualmente bien resuelta en los casos del complejo.

Las dependencias representativas; aula magna, sala de actos, capilla, se sitúan en lugares preferentes y se dotan de los servicios e ingresos correspondientes, cómodos y bien estadia-

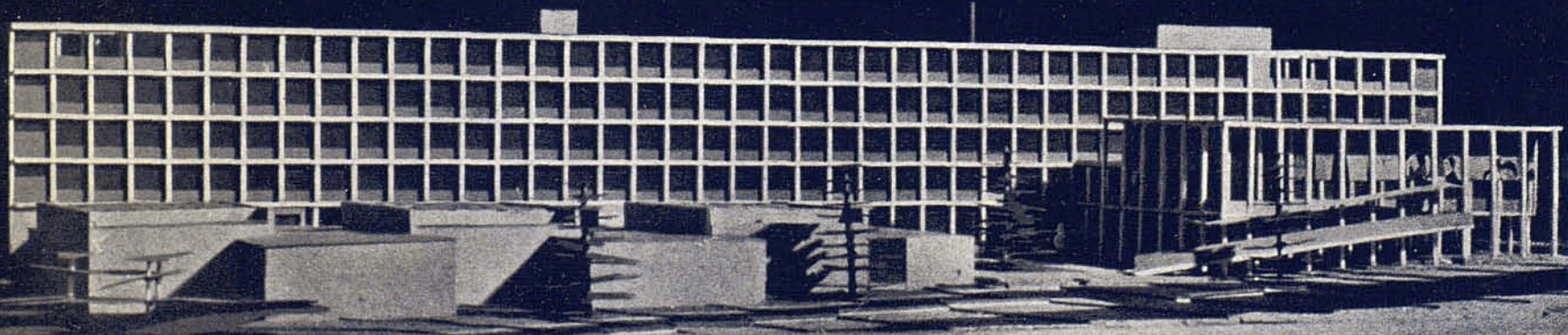
“Escuela de Altos Estudios Mercantiles“

1.º Premio: Fco. Javier Carvajal Ferrer

Rafael G.ª de Castro Peña

dos. Buena solución asimismo de biblioteca, bar y resto de servicios generales.

Las demás aulas, agrupadas según las necesidades indicadas en las bases del concurso, van alojadas a lo largo del pasillo de anchura regulada por la necesidad del tránsito y se iluminan con igual acierto que las anteriores, quedando en el mismo plano que aquéllas. El resto de aulas especiales con laboratorios, anexos o talleres de dibujo, etc., se sitúan en las plantas superiores en cuatro pisos consecutivos formando cuerpo de edificio central alargado para permitir con este fin una orientación común para todas ellas.

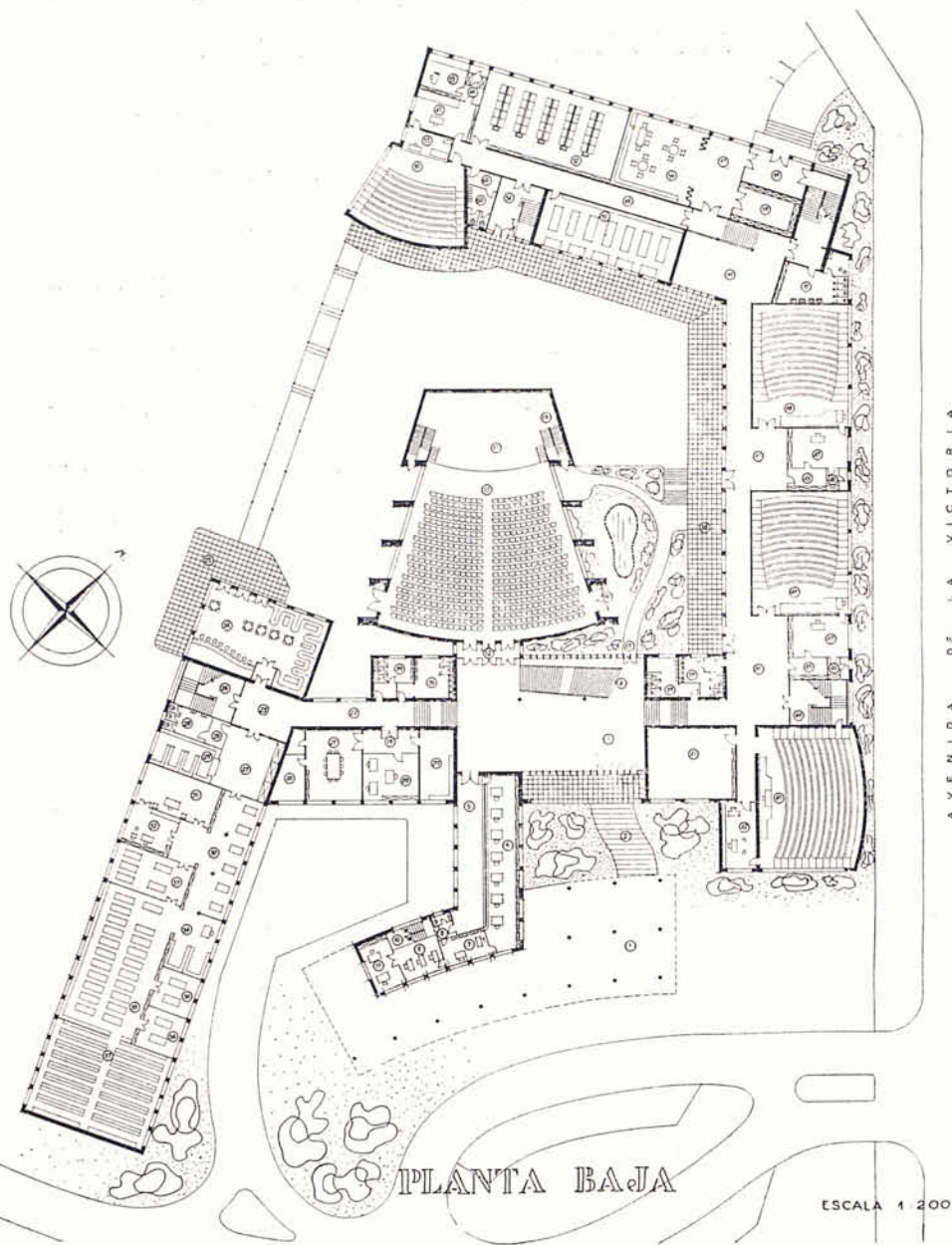


más cómodo, la forma más eficaz, el mejor aprovechamiento del espacio en un verdadero alarde de meticulosidad.

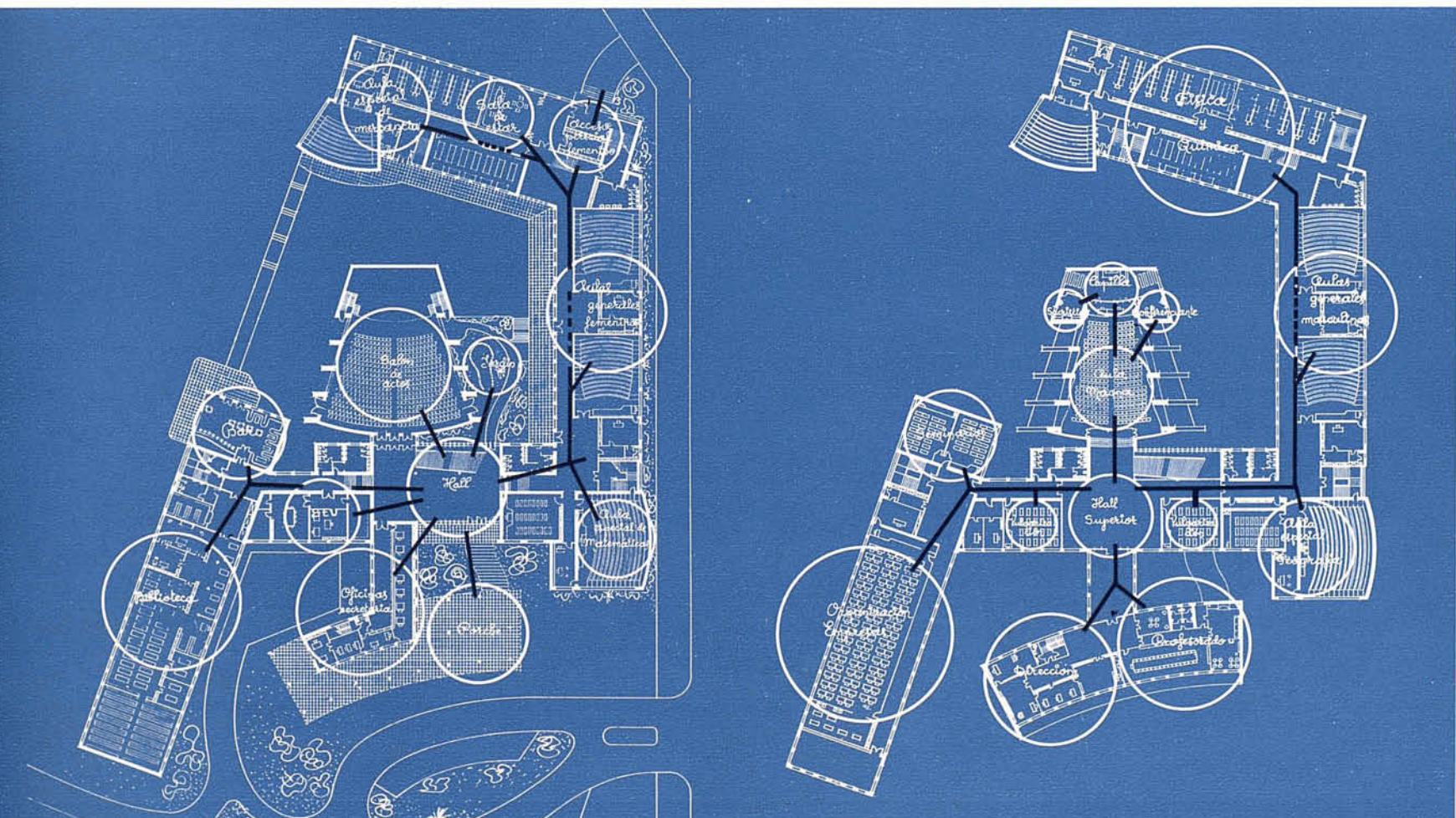
Terminado este notable estudio, pasa su autor a organizar la trabazón de estos elementos diversos en croquis de comunicaciones de cada planta dando ligazón a estos elementos primitivos. Con todo ello compone un edificio en semisótano y tres plantas, que adolece, quizá, de algunos recorridos excesivamente largos, paliados en parte colocando en las puntas de los mismos los elementos de uso menos frecuentes. Aprovecha asimismo diversas orientaciones para las diferentes aulas de la Escuela.

Los ingresos generales dan lugar a un agradable conjunto en la entrada principal, de mucho ambiente y sugestiva acogida. Sobre este ingreso, al que se accede bajo una gran visera de pilotes, se sitúa la zona de profesorado y dirección de la escuela, que adquiere con ello todo el prestigio que le corresponde. Este acertado acceso principal se aprovecha asimismo como antesala del salón de actos, de bella estructura, que adquiere con ello una gran prestancia.

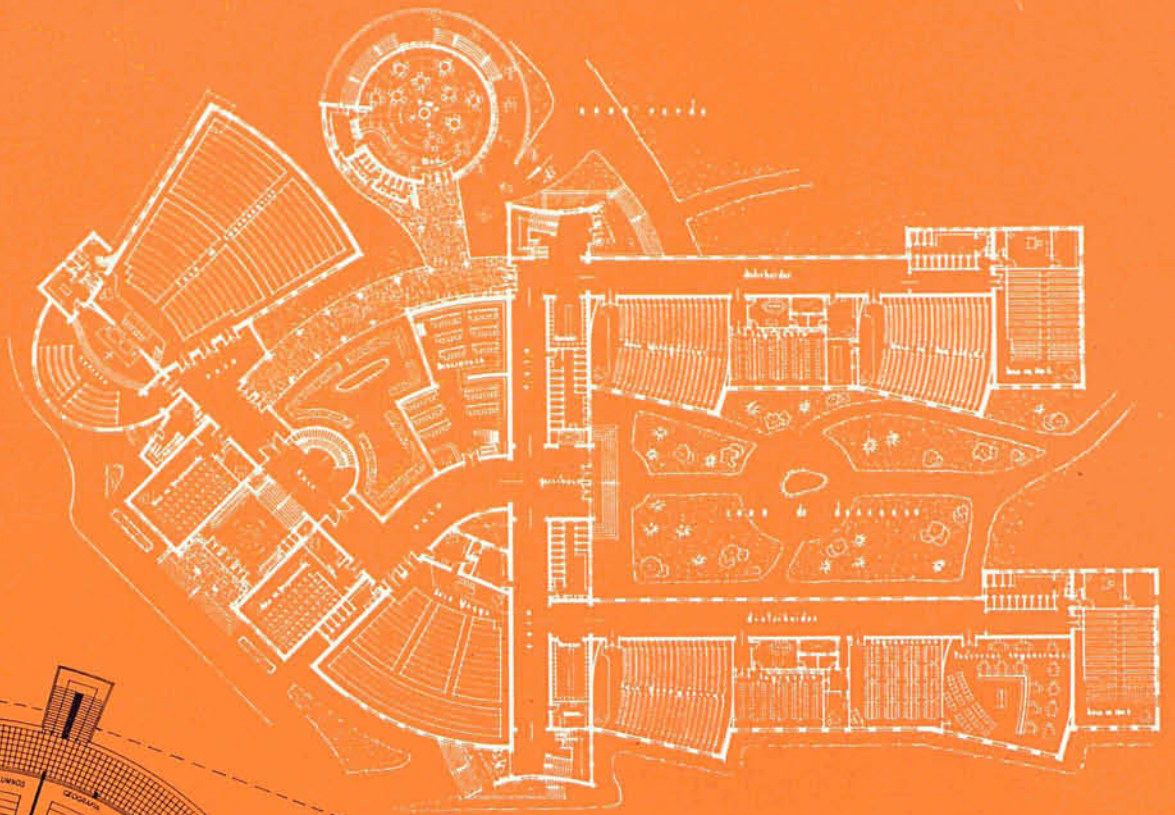
El conjunto general de masas adolece en cierto modo de una excesiva uniformidad de altura, subrayada aún por los huecos de medidas asimismo demasiado uniformes.



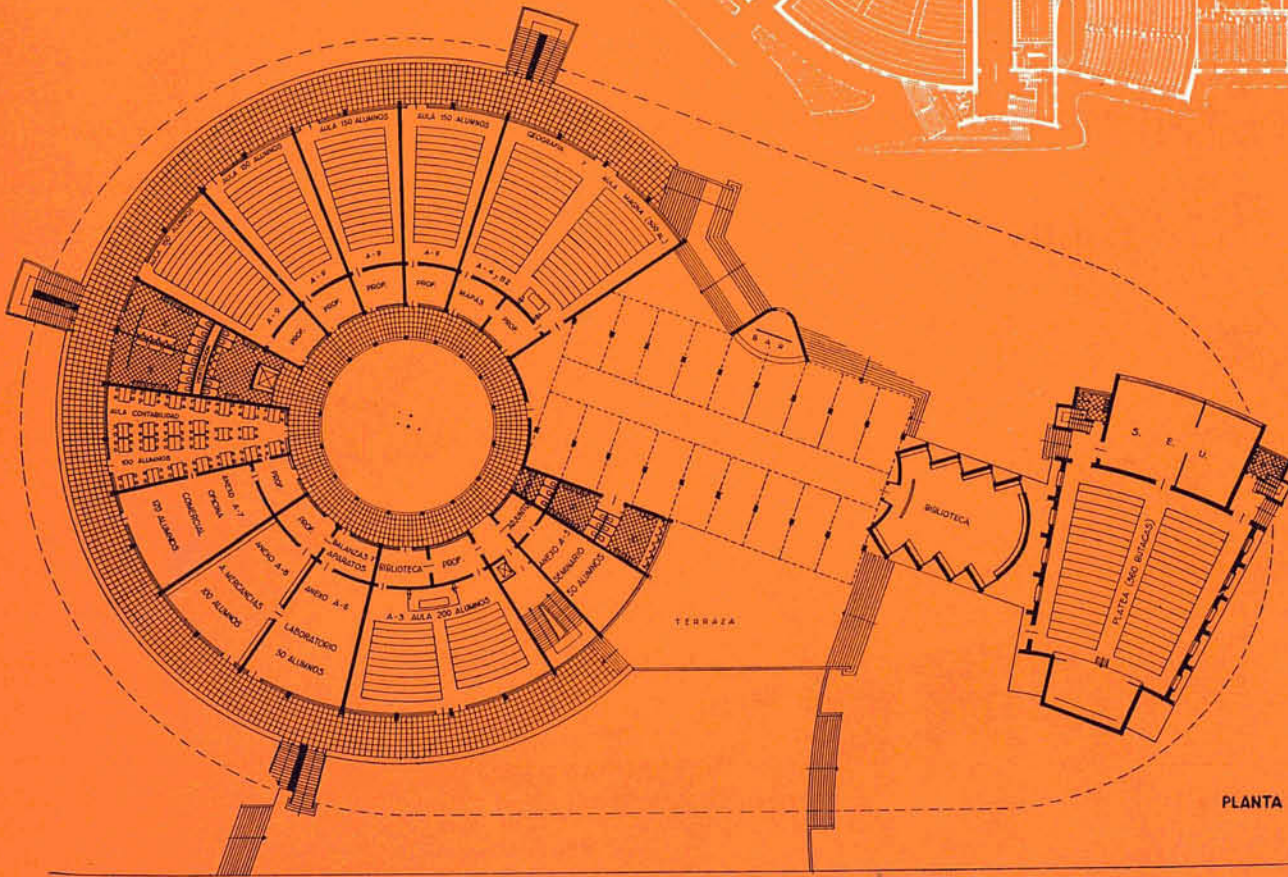
AVENIDA DE LA VICTORIA



F. Gordillo Fábregas
Arqto.

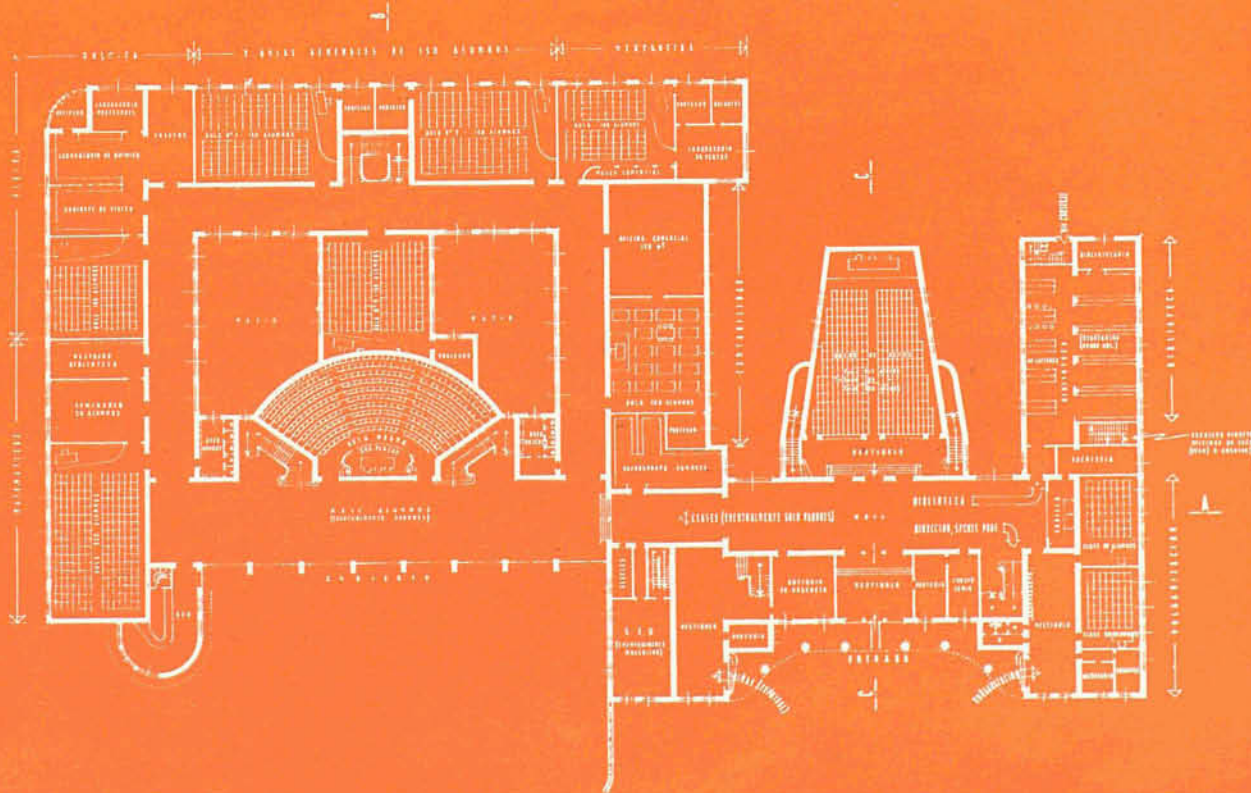


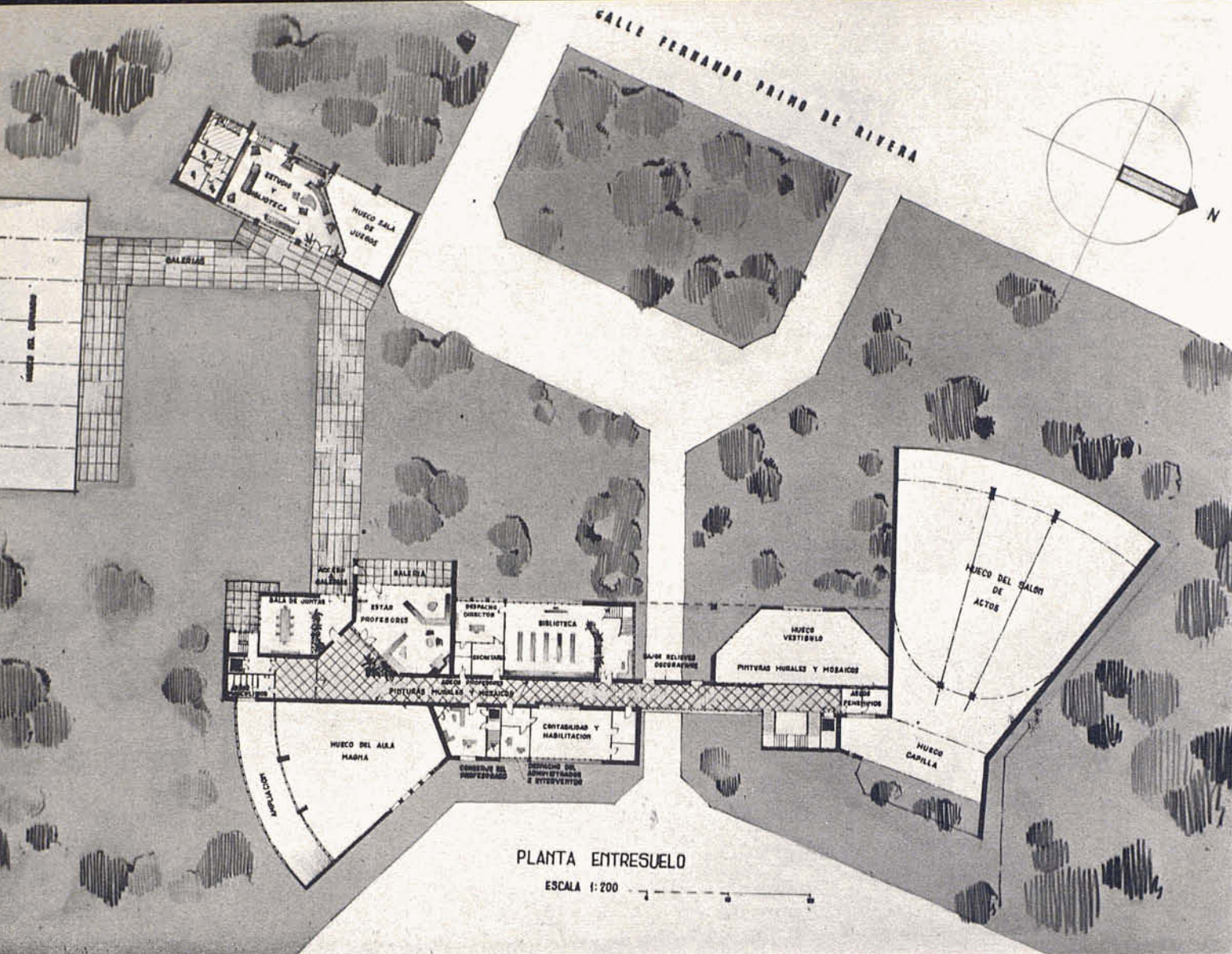
R. Ribas Seva
Arqto.



PLANTA PISO 1º.

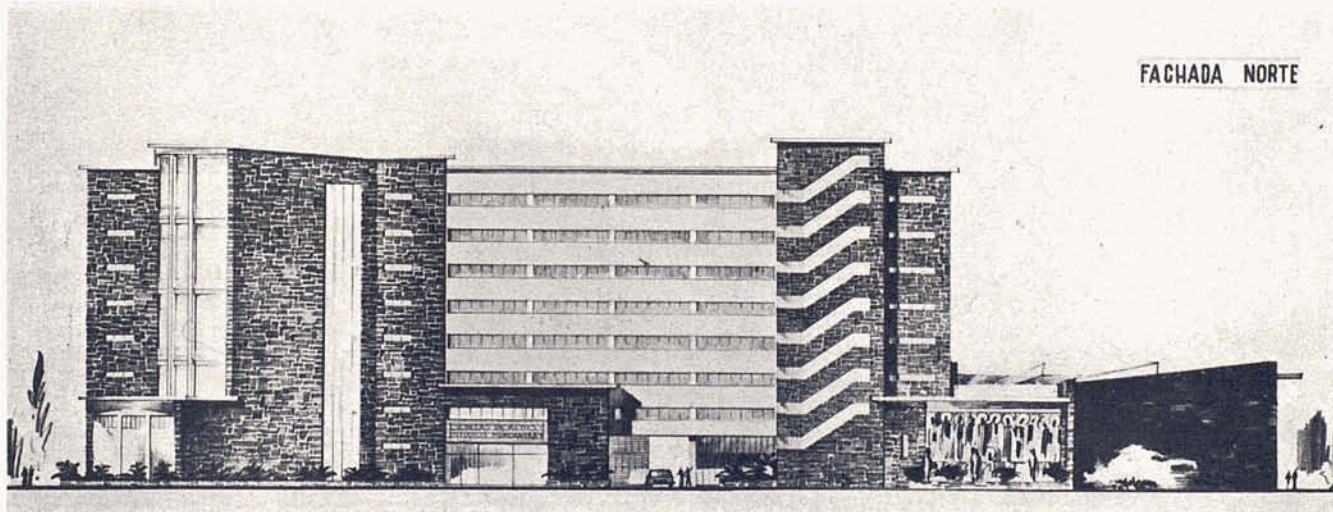
J. Jacobo Rodríguez-Losada
Arqto.





Javier Subías Fages
Arqto.

FACHADA NORTE



Antonio Andre Massó
Ing. de caminos

J. Ibáñez Baldó
Arqto.

