

Me siento incapaz, comentaba un amigo, de comprar una plancha eléctrica automática a cuatro velocidades, sentado en una silla de estilo ADAM, o un pic-up estereofónico con un fondo de vitrina LUIS XVI...

Sin pretender llegar hasta tal extremo, creemos, no obstante, en la necesidad de renovar el estilo comercial y elevar hasta el máximo toda la esencia funcional de la decoración moderna, en consonancia con el gran progreso de la técnica actual.

Y siendo la belleza utilitaria la base de nuestro arte, podemos profundizar mucho más, encontrando una serie de soluciones personalísimas que en cada caso nos deben resolver el problema sin llegar a la fácil anécdota o caer en el rutinario empleo de determinado estilo.

establecimientos comerciales



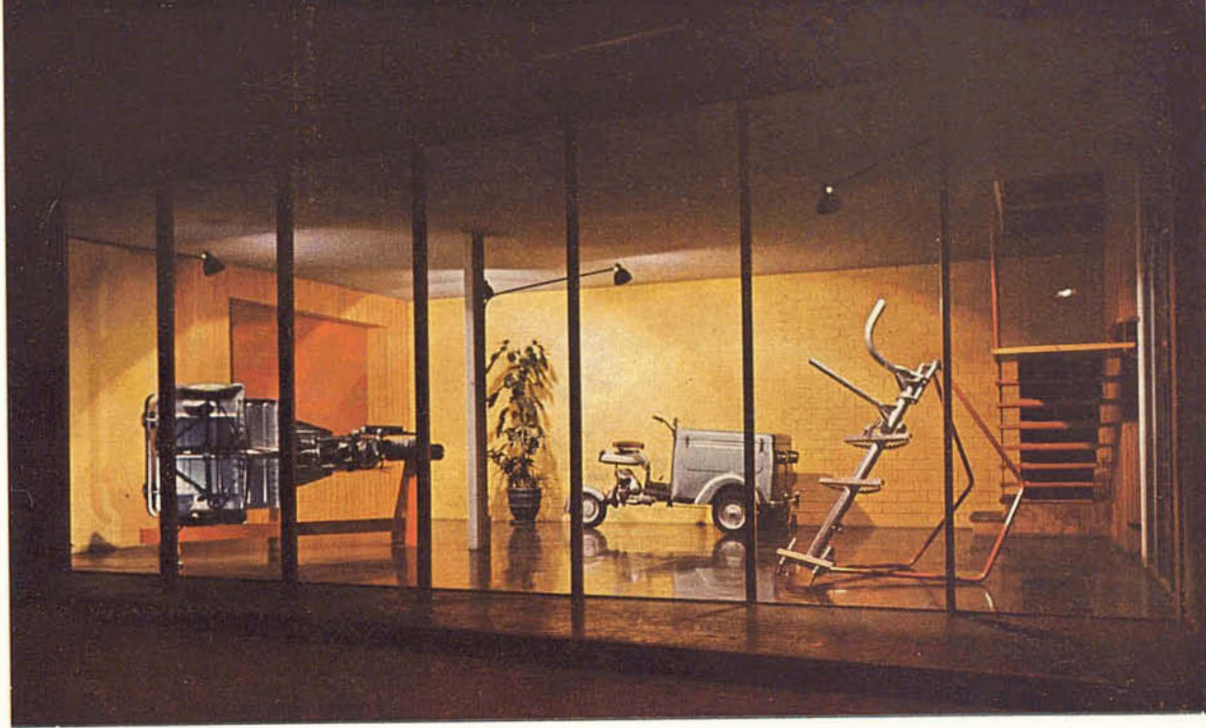
El sentido de la decoración comercial es tan marcado en cada caso, que se reduce el proyecto en crearle un ambiente adecuado.

Creemos sinceramente que el ambiente de plancha eléctrica a cuatro velocidades no está adecuado al estilo Adam; pero también es cierto que hay otros ambientes que se han mantenido intactos, y su gracia y belleza estriban precisamente en esta inmovilidad; en unos y en otros las contingencias que les rodean podrán variar, mas no los principios del arte que quieren representar.

Si se logra, siguiendo este criterio, tener a nuestro favor la opinión del público, sólo nos falta, a nuestra sinceridad, el dotar tal ambiente de todos los elementos necesarios de forma y color para realzar en él el punto comercial puesto en programa, haciendo de este tipo de decoración un verdadero arte moderno.

A continuación damos algunos detalles gráficos de distintos establecimientos comerciales. No se trata de ninguna selección, sino sencillamente de mostrar las formas de interpretar este ambiente de que hablábamos aplicado a distintos temas, dejando a los propios autores del proyecto el describirlos en corta síntesis explicativa del motivo de su obra.

E. LL., Arq.



2

1. — «Banco Español de Crédito».

2. — «Ibermoto».

3. — «Luso Española de Porcelanas, S. A.».

4. — «Finanzauto S. A.».



3



4



Local de exposición y venta de triciclos «Ibermoto»

Taller de *Moragas Gallissá*, Arquitecto.

Se ha cuidado que el principal elemento decorativo del local fuesen los mismos triciclos exhibidos: un triciclo boca arriba mostrando toda la belleza de su motor y su chasis. El resto sería el estuche. De aquí que los elementos decorativos del local se sitúen en un modesto segundo plano. Tan sólo la escalera que comunica la planta baja con la oficina se atreve a destacar, como contrapesando la presencia de las máquinas expuestas. Se ha procurado que tenga ligereza y transparencia. Aquí el ojo de escalera es macizo de obra, recubierto de madera. El material de recubrimiento, a base de listones llamados de guardanidos de puerta.

Es el cambiar el uso de elementos creados para un fin determinado. El mismo placer que satisfacían los pintores cubistas cuando usaban recortes impresos para la composición de sus cuadros.



Local de exposición para «Luso Española de Porcelanas, S. A.»

Arquitecto: *D. Enrique Llimona Raymat*.

El tema que se propuso fue adaptar en un local de casa de renta la exposición viva de porcelanas. La parte estructural no se pudo variar, dejando aislado el pie derecho central y aprovechando todos los paramentos para vitrinas de exposición. Se respeta la fachada mediante pequeños vestíbulos para el aparador y acceso al local.

El punto de interés está en la elección del color: después de varias pruebas, se tomó el siena tostado, tonalidad sobre la cual mejor contrastan la transparencia y color de las porcelanas y esmaltes.

Y el resto sería blanco, completamente blanco.

Había que elegir un ambiente decorativo y se respetaron los moldes de la porcelana exhibida, pensando en una composición de interior inglés del ochocientos.



Locales de exposición de automóviles y material agrícola para «Finanzauto S. A.»

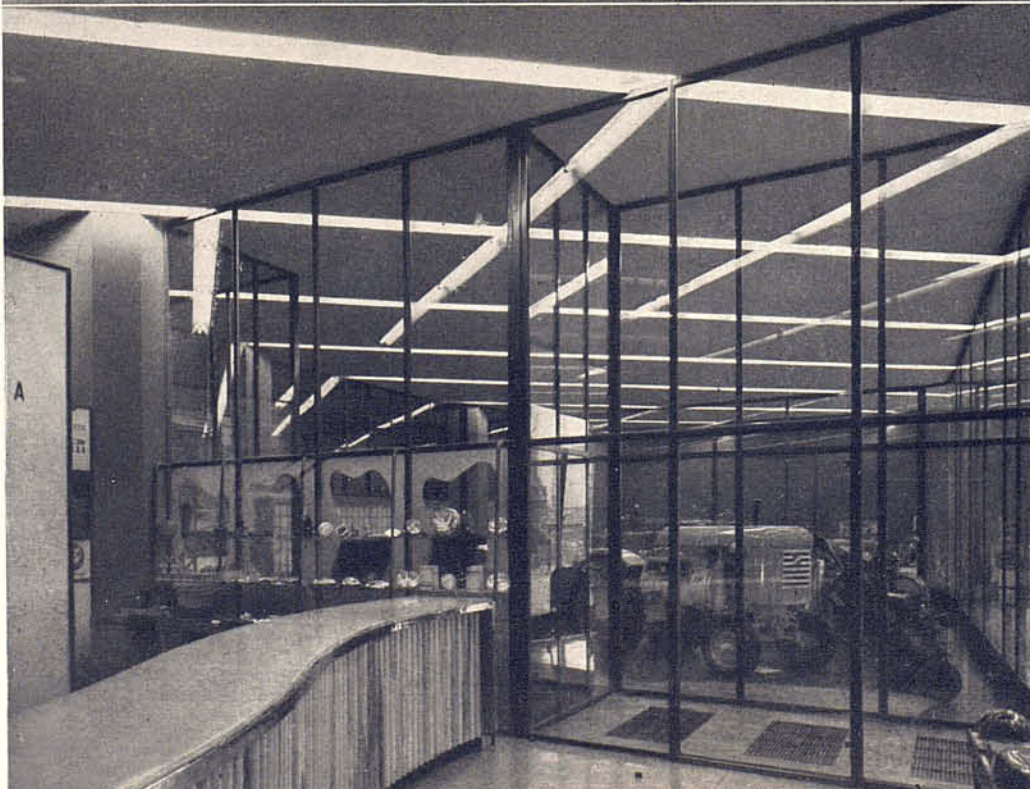
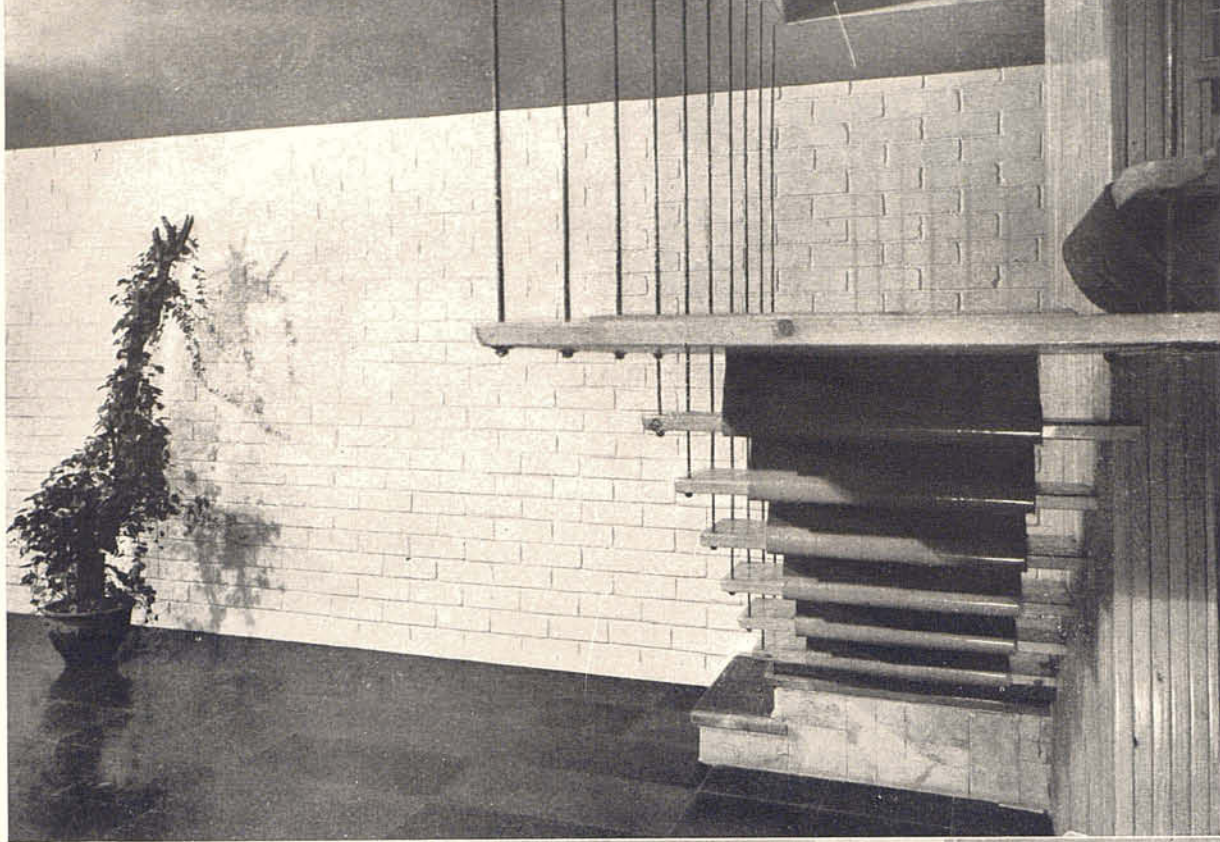
Arquitectos: *D. Jaime Mestres y Fossas*, en colaboración con *D. Luis de la Peña* y *D. Joaquín Núñez Mera*.

Instalados en la planta baja del nuevo edificio de ampliación del Colegio Balmes, de las Escuelas Pías. Comprenden: salas de exposición a lo largo de la fachada, y en el interior, una nave de 40 x 20 metros con pórticos de hormigón, de 20 metros de luz para oficinas y talleres.

Se obtiene la total visualidad desde el exterior, al reducir la obra de fachada a cuatro columnas, a cada 8 metros, que se eliminan de la visión, por disponerse retrasado de las mismas, el límite acristalado de la exposición.

El alumbrado, con su regularidad de líneas paralelas, en dirección oblicua a la fachada, corresponde a la continuidad de los locales de exposición.

El voladizo del techo, de irregular saliente, juega con la pendiente de la calle y acentúa el ingreso al local.



Pan American World Airways

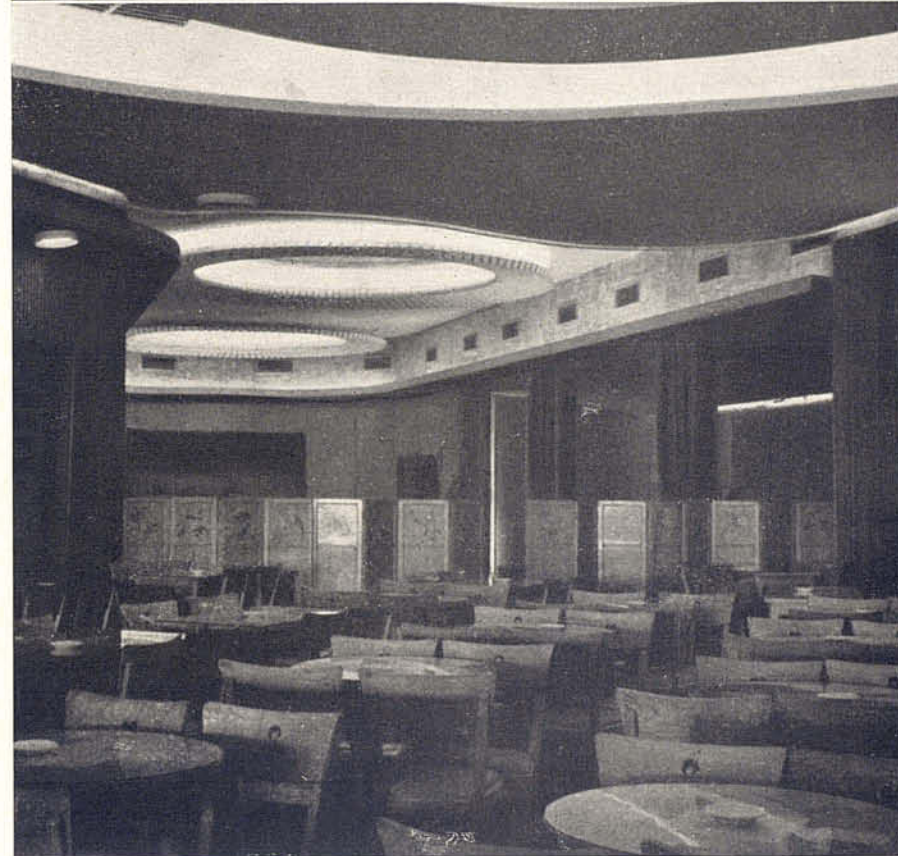
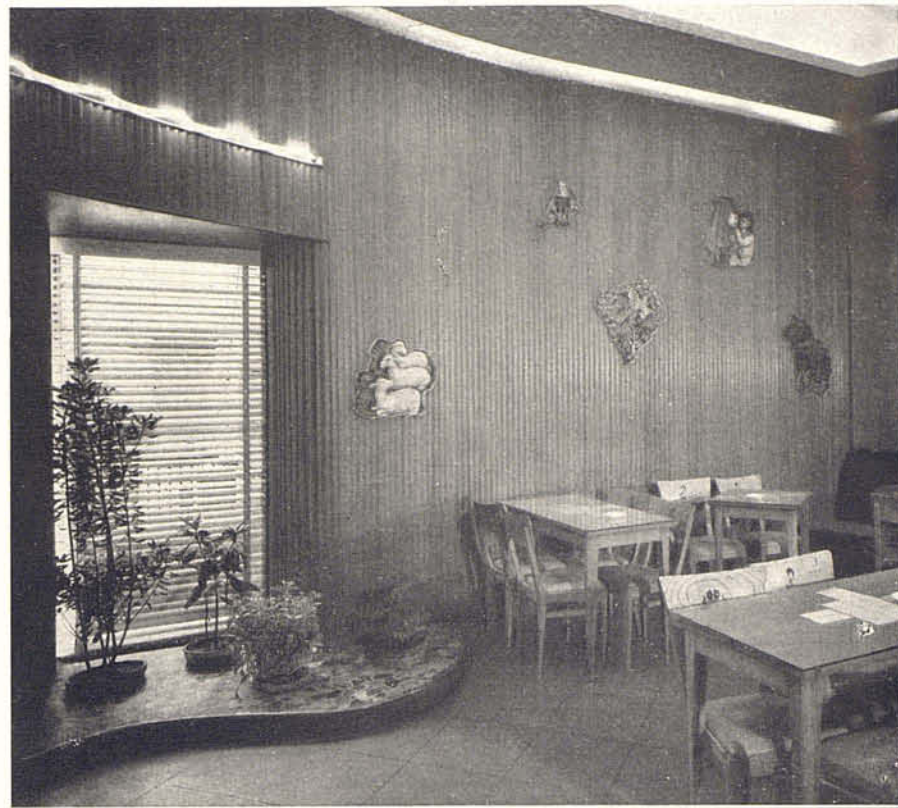
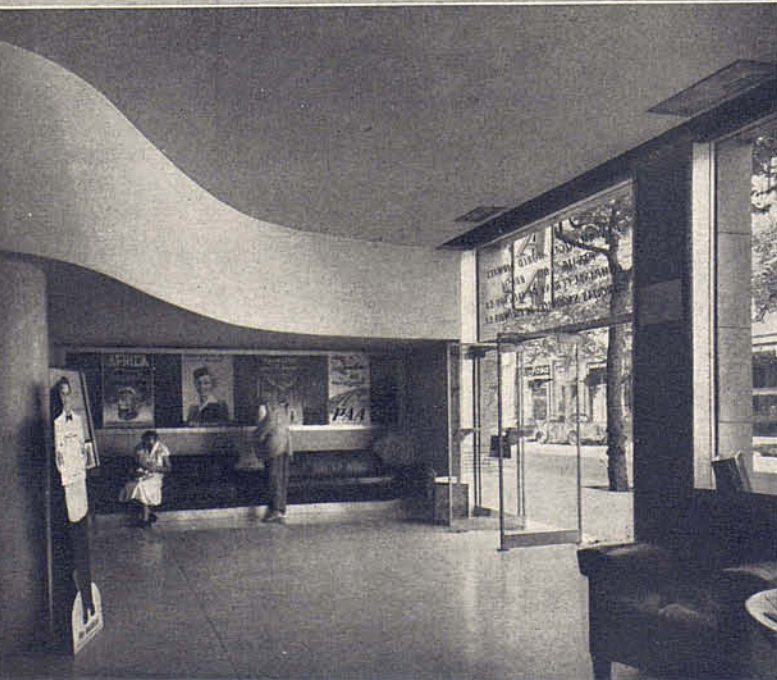
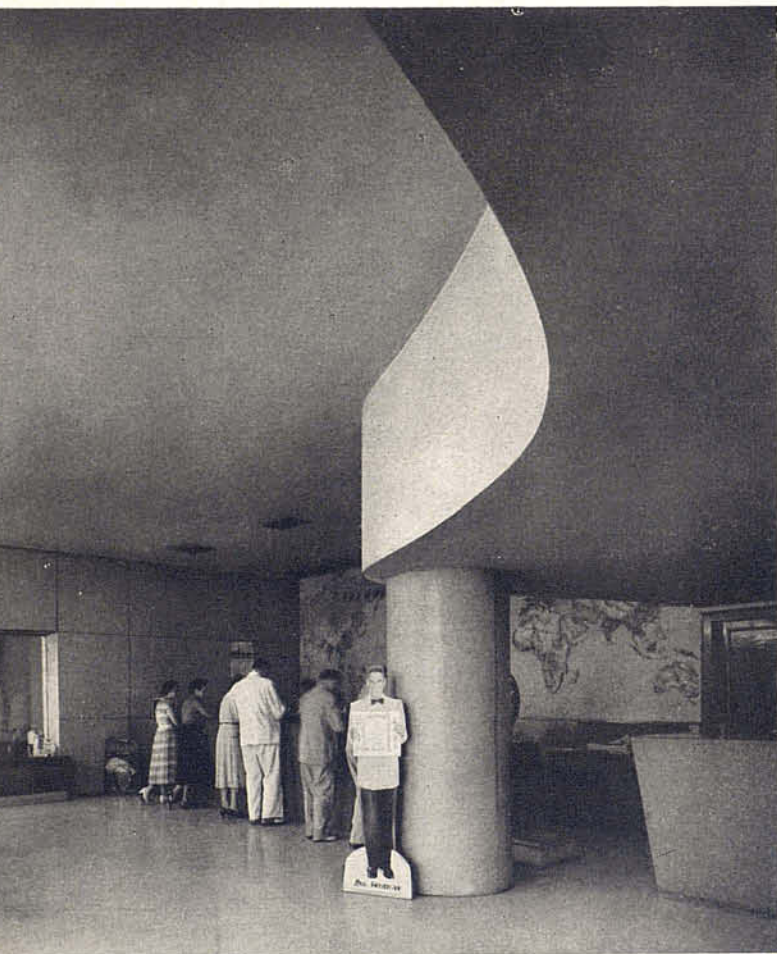
Arquitecto: R. Sánchez E. †

De los tres paramentos que cierran el local, dos de ellos son totalmente acristalados, quedando cerradas a la vista las oficinas interiores.

La proporción en volumen se logra por medio de un desnivel de techos de función puramente decorativa, trazados según una gran curva que les da mayor movimiento.

Los materiales son de gran simplicidad, concentrando la atención en los carteles turísticos de interés primordial y visibles desde el exterior.

Los mostradores en mármol gris y el pavimento claro en grandes piezas cuadradas le dan mayor sensación de continuidad.



Granja Royal

Arquitecto: D. Lorenzo García-Barbón y Fernández de Henestrosa.

El local decorado según el gusto de la exposición del 29 se amplió conservando la estructura de la antigua cafetería.

La disposición irregular de la planta ha obligado a soluciones de acorde que se manifiestan, en alzado, en paramentos curvos de un bello efecto decorativo. Los elementos estructurales se acusan libremente.

Los paneles de cerámica que constituyen los elementos más llamativos del local proceden del antiguo, fragmentándolos y recomponiéndolos, dando lugar a bellos efectos de color que rompen con la monotonía del recubrimiento en madera, de tonalidad cálida.

Completa la instalación un mobiliario acertado de forma y coloración, ésta matizada con la del local.



Oficina de «Líneas Marítimas Italianas»

Arquitecto: *D. Leopoldo Gil Nebot.*

Siendo un local pequeño y de planta irregular, se ha buscado la máxima diaphanidad posible mediante la separación de las diversas dependencias con simples desniveles y puertas de cristal transparente.

Toda la iluminación es fluorescente de proyección indirecta.

Los materiales dominantes son el mármol «verde molins» en pilastras y zócalos, madera de roble en mostrador y arrimaderos y metal en todos los marcos de las aberturas y barandilla de escalera.

El color de las paredes es el amarillo limón, la madera natural y el mármol brechado, dominando los rojos fuertes, morados y verdes.

Bodega-Bar

Arquitecto: *D. Joaquín Gili Moros.*

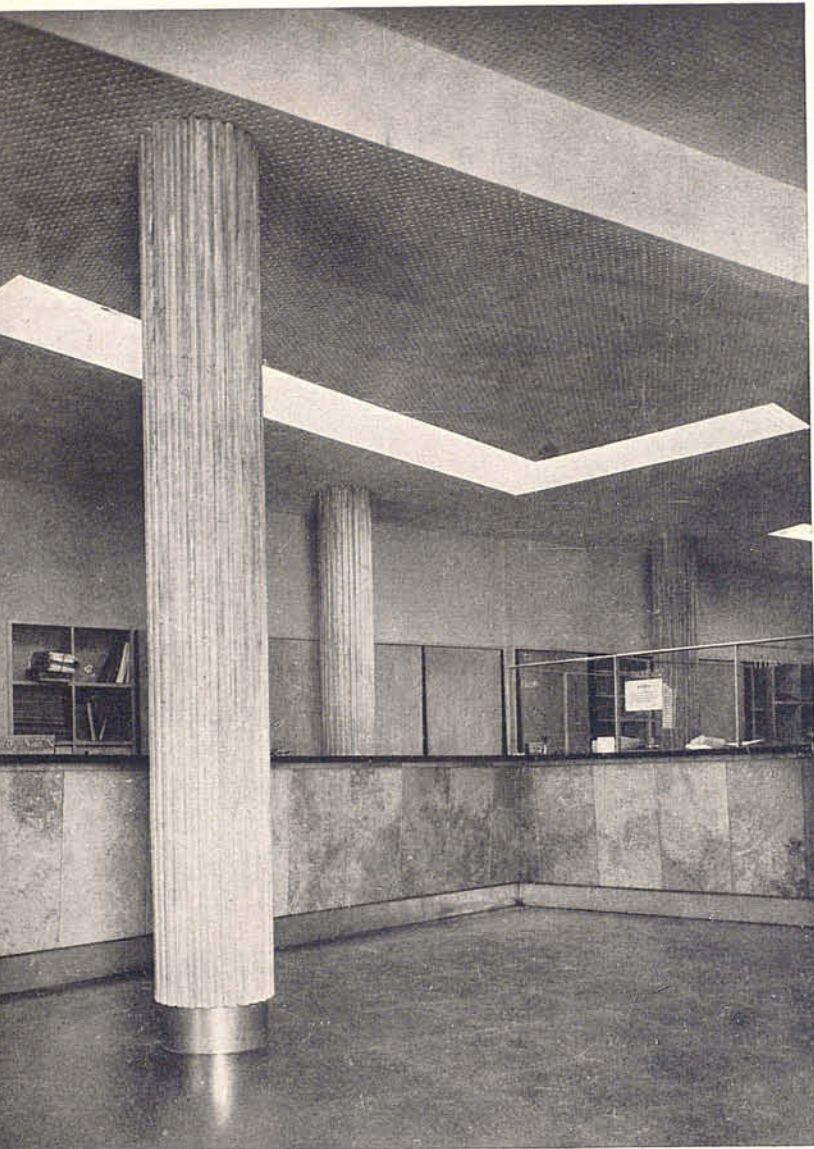
El problema que planteaba esta «bodega-bar» consistía en lograr un ambiente apropiado sin echar mano de ningún elemento folklórico o pintoresco, escapar del *moderno* de los instaladores especialistas y adaptarse a un presupuesto muy reducido aprobado antes de hacerse el proyecto.

Así, pues, no quedaba más recurso que, sobre un diseño muy simple, sacar partido de los materiales y aprovechar sin modificación alguna las pocas posibilidades estructurales del local.

La madera de pino barnizada, la cerámica vidriada, los costales de castaño, el cañizo y la pintura al temple han sido los protagonistas fundamentales de esta pequeña realización en la que calidades y colores son casi los únicos medios de expresión.

Es, por otra parte, sin ninguna pretensión y dentro de su humildad de medios, un ejemplo de lo que se puede conseguir cuando el cliente cree en el arquitecto.





Banco Español de Crédito (Sucursal Urbana)

Arquitecto: *Rafael de la Joya Castro.*

El criterio de cerramiento exasperado, clásico de nuestros bancos, ha sido aquí completamente eliminado.

En las aberturas, los perfiles de hierro son los indispensables y de mínimas secciones para no oscurecer y atemorizar el ambiente interior.

Esta sensación de ligereza está resuelta interiormente con el color claro en paredes aplacadas en forma estriada, mostrador de travertino y techo blanco de plancha taladrada que armonizan por contraste con el oscuro pavimento.

Máxima luz en ventanas y puertas de un solo cristal con montantes de aluminio. El mobiliario simplificado y de formas ligeras completa la idea primordial del proyecto.

