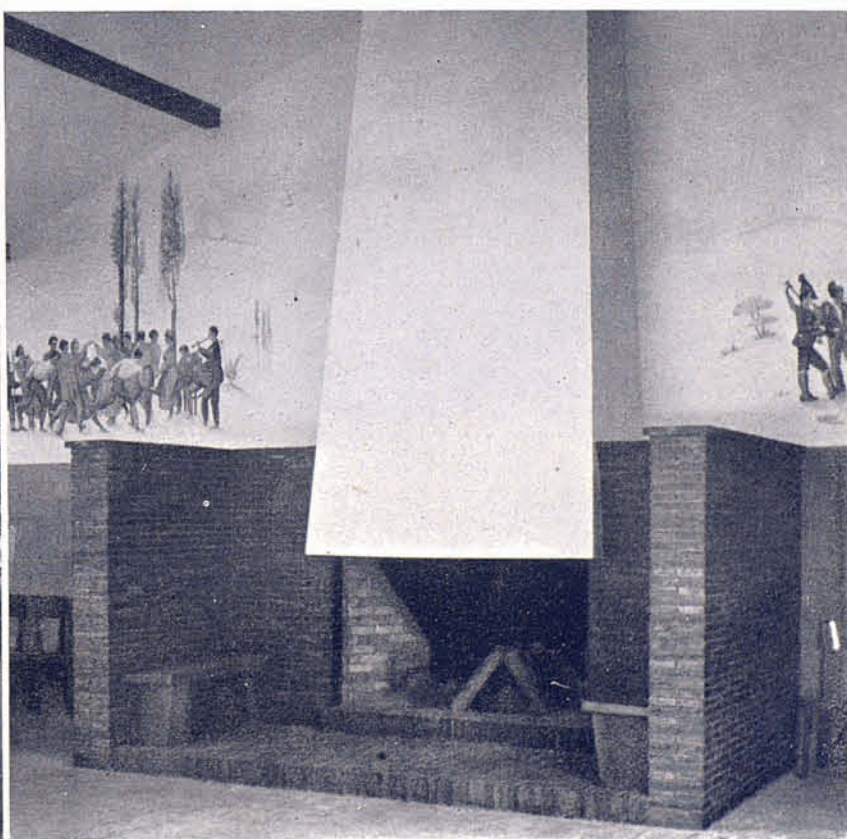
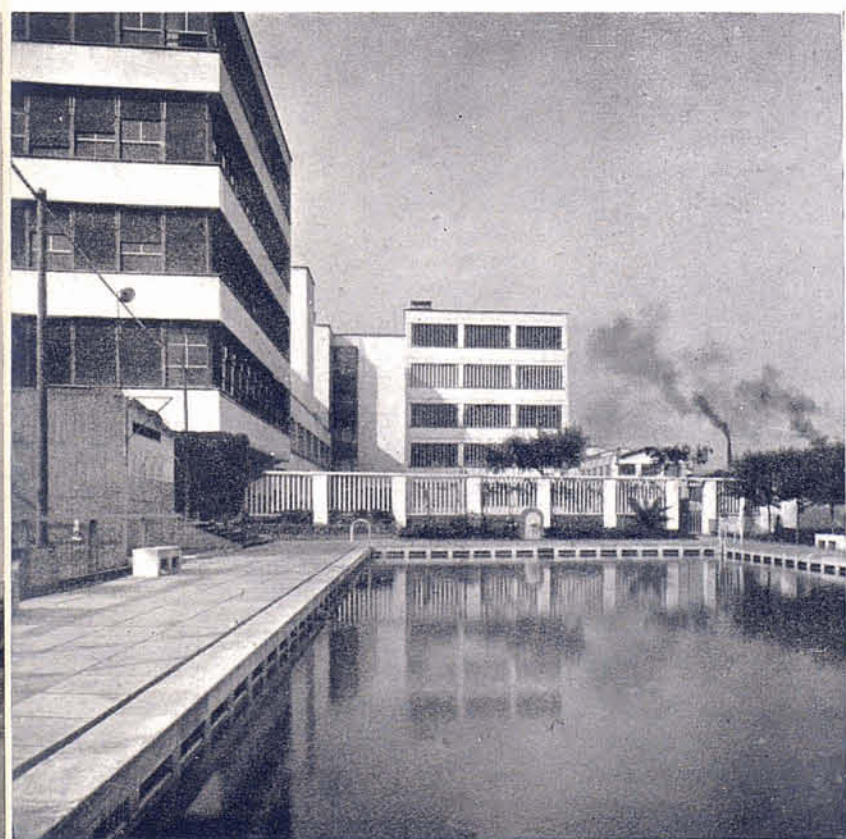
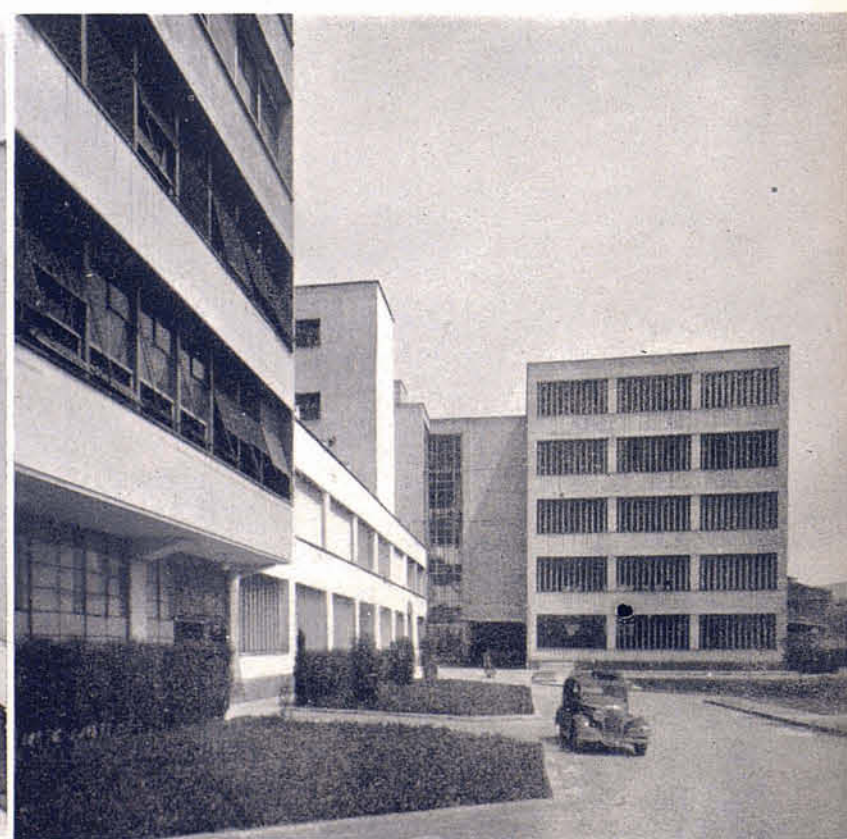
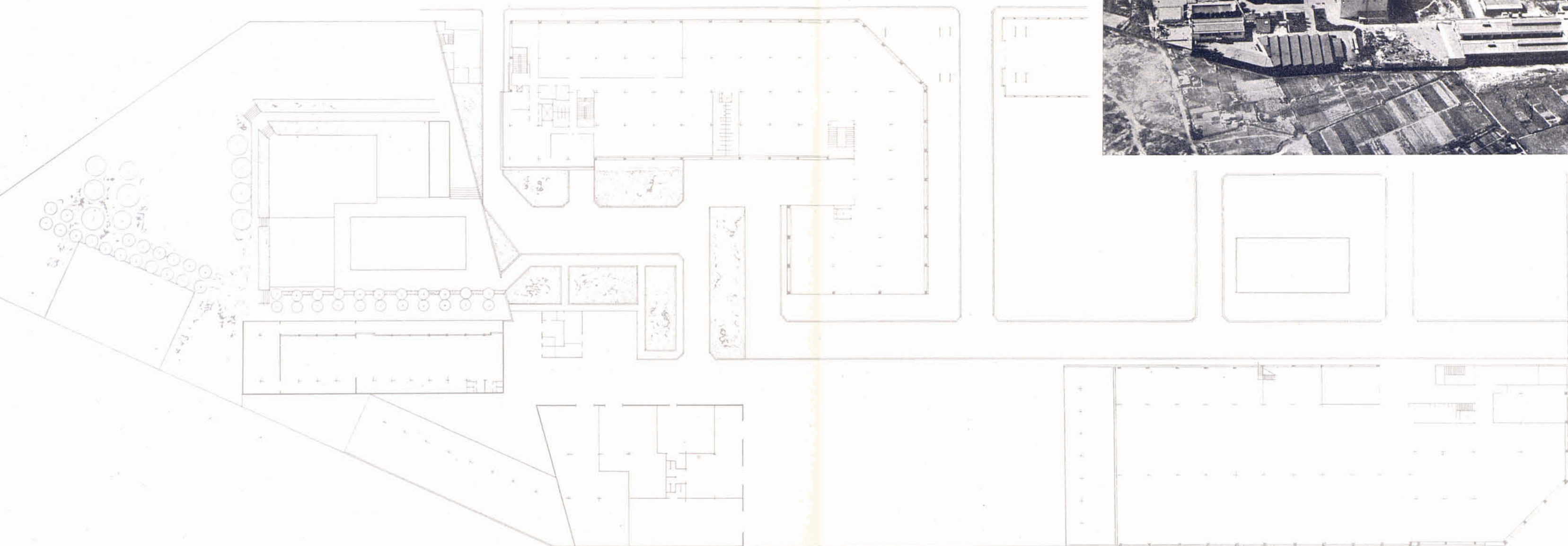


**Talleres
Hispano-Olivetti,
en Barcelona**

**Arquitecto:
José Soteras Mauri**



La Hispano Olivetti, ya de tradicional arraigo en Barcelona, vió la necesidad de ampliar y modificar sus antiguas instalaciones de la calle de Pallars, y a tal efecto, en junio de 1940, adquirió un amplio solar situado en la avenida de José Antonio, n.º 860, de una superficie aproximada de 10,000 m², concibiendo el director de la sociedad en España, doctor Lucas Peiretti, la idea de construir en dichos terrenos una nueva factoría dotada de los adelantos de la técnica moderna, que en nada desmereciera a las existentes instalaciones industriales de la Olivetti en Italia, recabando de la casa central los asesoramiento necesarios. Con este objeto fué delegado el Ingeniero don Italo Lauro, para que, con la colaboración del Arquitecto don José Soteras Mauri, planearan los proyectos, que fueron aprobados por el Excelentísimo Ayuntamiento de Barcelona, iniciándose las obras de la primera etapa en agosto de 1941. El edificio, totalmente terminado, se inauguró en septiembre de 1942. Tiene una superficie edificada de 2,700 m² en planta baja, y 8,060 m² sumadas todas las plantas, y con un volumen total de 49,000 m³. Antes de la terminación de las obras de la primera etapa, la dirección de la sociedad anónima vió la conveniencia de ampliar la superficie de terrenos disponibles, y así en sucesivas adquisiciones llegó a



Piscina

la propiedad de la totalidad de la manzana, limitada por la plaza de las Glorias, avenida de José Antonio, calles de la Llacuna y de Perú y avenida del Generalísimo Franco, declarada manzana industrial por acuerdo de la Excm. Comisión Municipal Permanente de fecha 14 de mayo de 1946, suprimiéndose la calle de Luchana, que, por lo demás, quedaba interrumpida en la avenida de José Antonio.

En mayo de 1944 se ampliaron las naves de talleres, con la adición de las plantas de pisos 3.º y 4.º, y añadiendo un nuevo cuerpo de edificación, compuesto de semisótanos y cuatro pisos, con fachada a la calle de la Llacuna, aumentando la superficie de los locales en 5,506 m².

En julio de 1947 se construyó una nave para fundición, con una superficie de 3,980 m², ampliándose los almacenes, y construyéndose los comedores, para el personal, los que posteriormente se ampliaron, y las instalaciones deportivas.

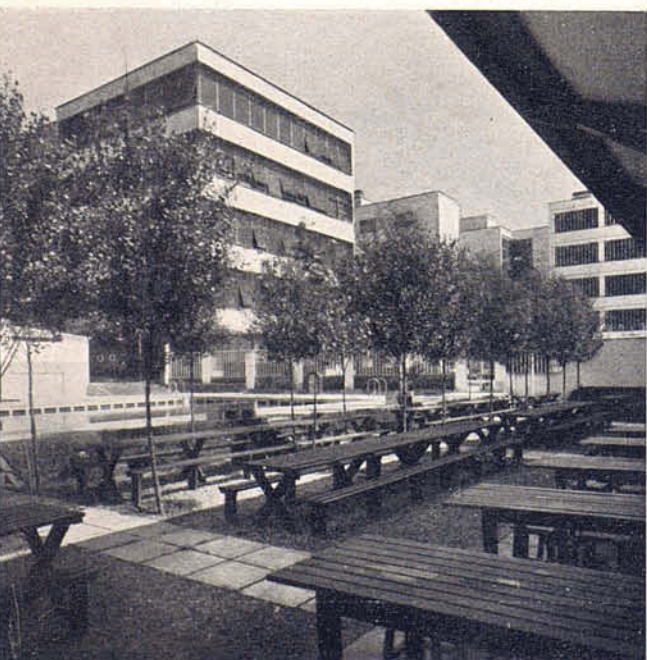
En la actualidad se está procediendo a una nueva



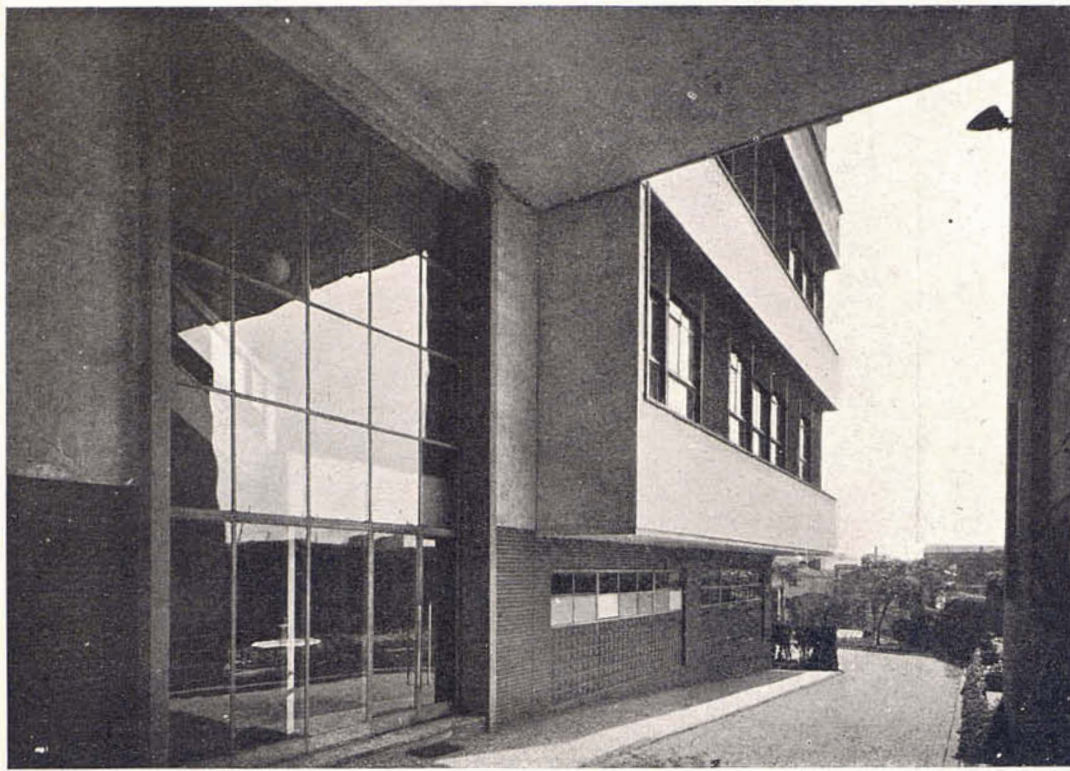
Comedor



Entrada a los talleres



Comedor al aire libre



Entrada principal

madera y aglomerado de corcho, que permiten graduar la luz, evitando el deslumbramiento y contribuyendo a atenuar los efectos térmicos en verano, sobre todo el de las fachadas orientadas al nordeste. Las líneas de distribución de fluido, vapor de agua, aire a presión, etc., se distribuyen por los pilares de la estructura dispuestos en forma H con canales. Las divisiones interiores son todas acristaladas, consiguiéndose de esta forma que desde cualquier punto puedan dominarse todas las instalaciones, adoptándose idéntico criterio en las oficinas, suprimiendo la diferencia absurda existente en fábricas antiguas entre talleres y oficinas, obteniendo una solidaridad completa entre los diversos factores humanos que realizan el trabajo.

La situación, comodidad e higiene de los vestuarios y servicios sanitarios han merecido una especial atención, evitando los largos corredores y consiguiendo la clasificación perfecta entre los distintos grupos de productores.

Las condiciones higiénicas de los locales influyen poderosamente en la calidad y perfección de los trabajos, y por este motivo fué preocupación de la Dirección dotar a los productores de los máximos beneficios, entre los cuales señalaremos la construcción de amplios y alegres comedores, piscinas, campos de deportes, servicios de asistencia facultativa, donde, además de fortalecer el cuerpo y el espíritu, se fomenta la confraternidad entre las distintas categorías de productores, técnicos y directivos de la empresa.

ampliación, consistente en la construcción de un cuerpo de edificio con fachada a la avenida de José Antonio, enlazando con la construcción existente y trasladando a la alineación de la calle de Luchana la entrada definitiva del recinto industrial, que substituiría a la existente.

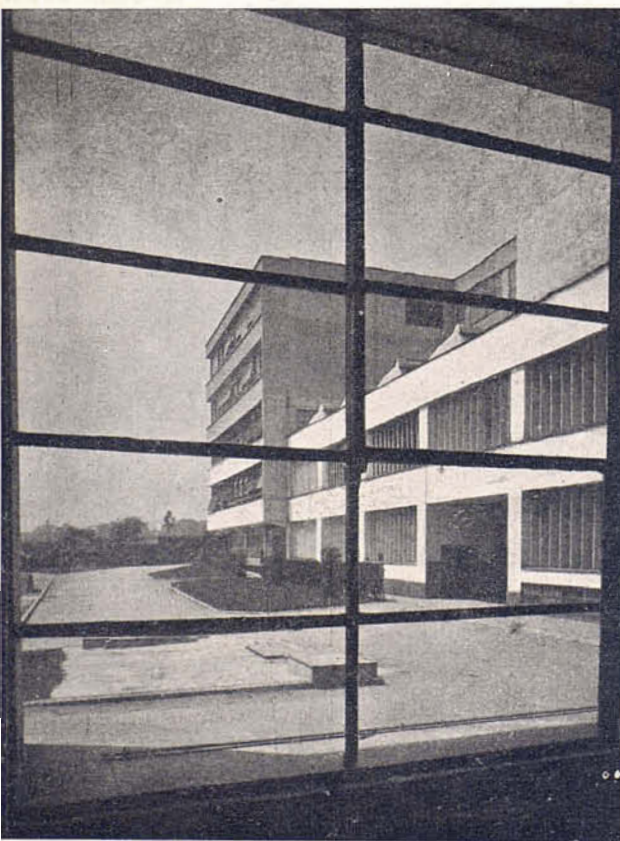
Con estas obras, prácticamente terminadas, la superficie total edificada es de 11,506'90 m².

El edificio ha sido proyectado totalmente con estructura de hormigón armado, adaptada en cada caso a las necesidades fundamentales de la organización industrial, y con una notable economía en el empleo de materiales féreos.

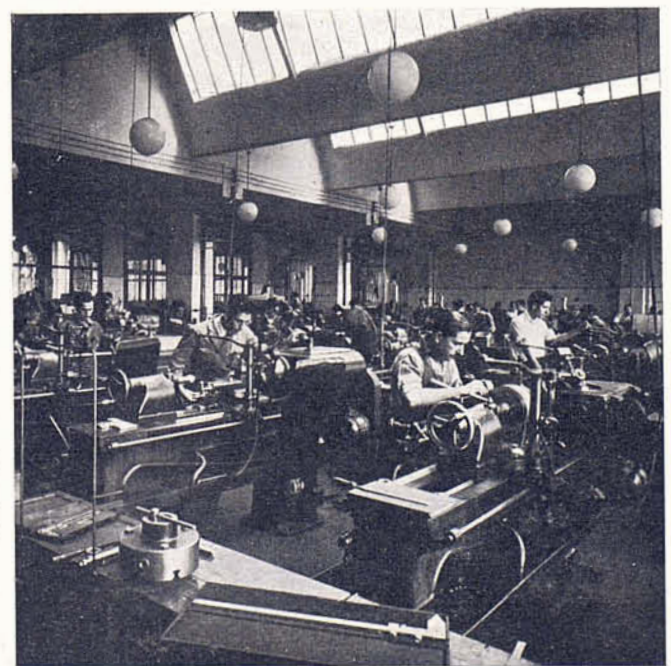
La índole del trabajo a desarrollar exige ante todo una perfecta iluminación de los locales destinados a producción y montaje, consiguiendo la máxima luminosidad en las fachadas, suprimiendo las jácenas sobre las ventanas y obteniendo unos paramentos acristalados, que representan el 32 por 100 de la superficie total. Un interesante detalle lo constituyen las persianas verticales construidas con bastidor de



Talleres



Patio



Talleres