

Maqueta

Edificio industrial García Planas, de Sabadell

Arquitecto : D. Santiago Casulleras Forteza

Características :

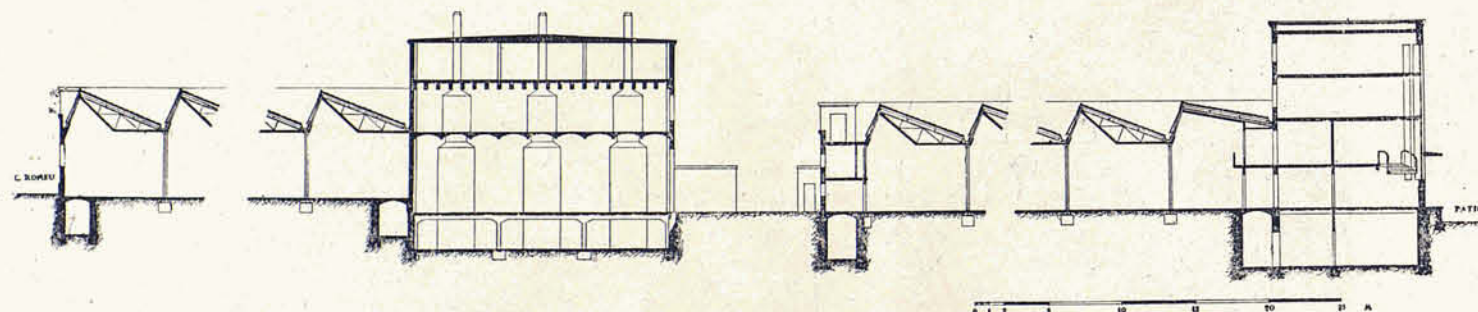
El edificio industrial actualmente en construcción, emplazado en la ciudad de Sabadell, y para propiedad de don José García Planas, está destinado a la industria textil lanera y abarca todas las secciones correspondientes a la misma. Una fábrica así dispuesta para la manufactura de tejidos de alta novedad, comprende: 1.º, selección y escogido de la lana; 2.º, lavaje a fondo; 3.º, peinaje; 4.º, tintura en bobinas; 5.º, hilatura de estambre; 6.º, preparación de tisaje; 7.º, tisaje; 8.º, repasado del tejido; 9.º, aprestos; 10.º, desmote; 11.º, acabado.

En nuestro caso se han dispuesto dos grandes cuerpos de edificio, virtualmente unidos por el patio central y el cuerpo de las dependencias sociales. Las cuatro primeras secciones antes citadas ocuparán la parte del norte; las naves centrales con el patio de en-

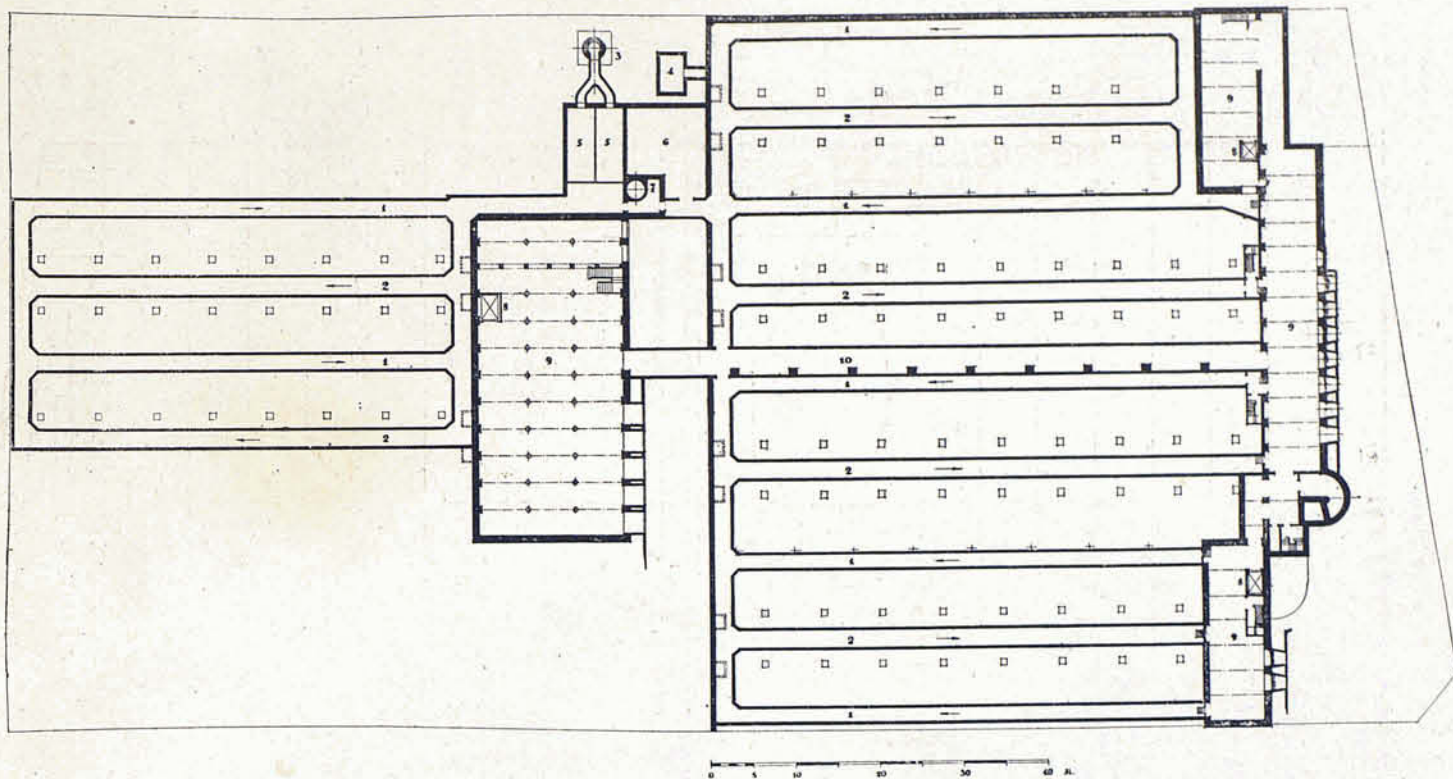
lace son los talleres de la propia maquinaria, las salas de calderas y carboneras en los sótanos. Las naves de la parte sur están destinadas a las hilaturas y al tisaje, quedando enlazadas con las primeras por un amplio paso subterráneo. Finalmente, el edificio con fachada al patio de la calle de Quevedo forma el sector para las oficinas, la dirección y sala de ventas en la planta, piso y salida de mercancías por los muelles, bajo marquesinas en voladizo.

Se ha procurado hallar una unidad en la concepción de las masas estructurales, hurtando la independencia para cada sección, caso frecuente en los edificios industriales de la localidad y que resultan con siluetas aisladas, perdiendo la idea de un conjunto fabril y en perjuicio de los efectos arquitectónicos.

La construcción es mixta, de fábricas de hormigón y de ladrillo; los entramados de la cubierta, de hierro laminado, y los techos, con jácenas de hierro y bóvedas tabicadas y hormigonadas. Se han empleado también armaduras de cemento armado para las salas de las calderas. El material de la cubierta es la teja plana sobre machihembrado dentado, y el cielo-raso interior, de planchas de aglomerado de corcho. El entramado de la cubierta de las naves está formado por jácenas Pratt, de 21'30 metros de longitud, ligeramente inclinadas sobre los pies derechos, formando así la claraboya del «shed», y con cuchillos a cada 3 metros del tramo. El «shed»



Sección longitudinal



Planta sótanos

- | | |
|--|---|
| <ol style="list-style-type: none"> 1. Minas de extracción (al servicio del «clima» interior). 2. Minas de impulsión. 3. Chimenea. 4. Pozo de la báscula. 5. Calderas. | <ol style="list-style-type: none"> 6. Carboneras. 7. Pozo y bomba elevadora a los depósitos altos. 8. Montacargas. 9. Almacenes. 10. Paso subterráneo. |
|--|---|

tiene una luz de 7'10 metros por tramo, o sea un tercio de la luz de la jácena; estas dimensiones se van estableciendo como clásicas para las salas de las hilaturas y el tisaje de la lana.

Se ha dotado al edificio de una moderna instalación de «clima», a la vez acondicionado con el grado de humedad necesario para cada sección.

Las características principales del edificio se reúnen en las siguientes cifras:

Superficie del terreno adquirido	18,936 m ²
Superficie edificada	12,304 m ²
Superficie de patios y jardín	2,123 m ²
Volumen total de la edificación	72,591 m ³
Superficie de iluminación zenital	2,659 m ²
Capacidad de los depósitos de agua	150,000 lit.
Galerías de conducción del aire (clima):	
De sección superior a 3 m ²	879 m. }
De sección inferior a 1'30 m ²	294 m. }
	= 1 Km.
Volumen de aire caliente o refrigerado,	
máximo	200,000 m ³ hora
Volumen de aire de renovación	300,000 m ³ hora
Potencial eléctrico de las instalaciones	100 HP.

La circulación y tráfico por el exterior y para los servicios de la fábrica se ha facilitado con los patios señalados y los muelles de carga y descarga de las materias primas y los géneros manufacturados, disponiendo un sentido en las direcciones. Al interior, y a fin

de poder controlar los movimientos del personal, se han dispuesto unas galerías en forma de balcones (sobre el techo de los servicios de vestidores y anexos), y por todo el largo transversal de las naves, obteniendo así una visión general de la maquinaria en marcha, como se tiene también desde la Dirección.

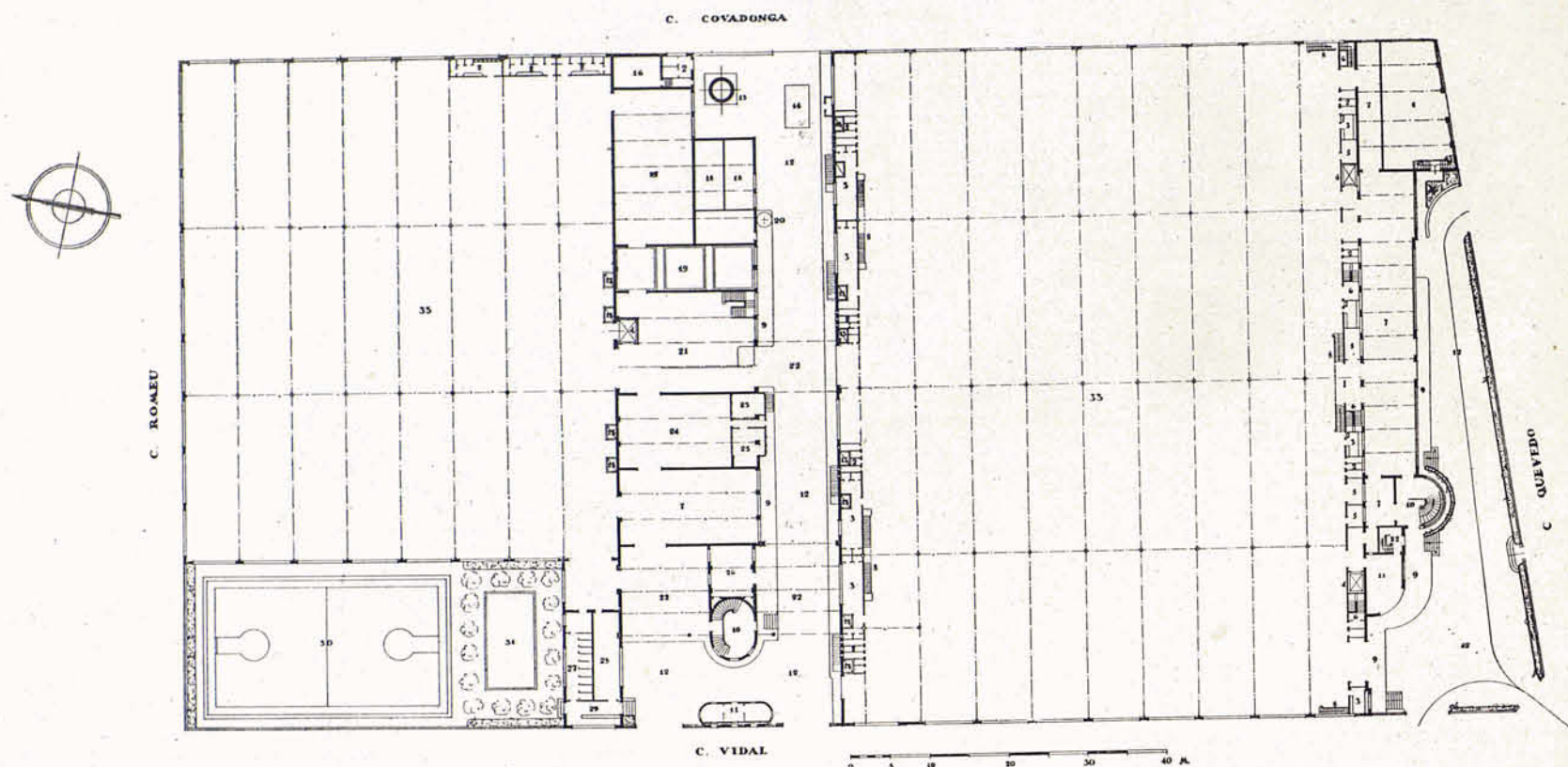
Se han cuidado los servicios sociales y de recreo del personal, que ocupan el edificio que cierra el patio central y tiene frente y entrada por la calle de Vidal, habiendo establecido adjuntos un patio para los deportes y una piscina.

Amplias explicaciones se requerirían para el detalle de la iluminación eléctrica, las canalizaciones de la fuerza motriz, la red de agua para caso de incendios, los servicios sanitarios y vestidores adjuntos y la red de desagües, éstos previstos para la evacuación de las aguas residuales de los tintes.

Interesante resulta el avance de producción industrial, una vez terminadas y en marcha todas las instalaciones:

Preparación e hilatura	4,000 lhusos
Tisaje	80 telares
Avance de producción: lana, hilaturas	150,000 Kg. anuales
Avance de producción: tejidos	300,000 m., equivalentes a 100,000 trajes anuales

Es un deber profesional hacer el elogio del tema: un edificio industrial, cuando muchas veces se prescinde, para su construcción, de la intervención facultativa del arquitecto, anulando los efectos arquitectónicos que en dicho tema pueden reunirse.

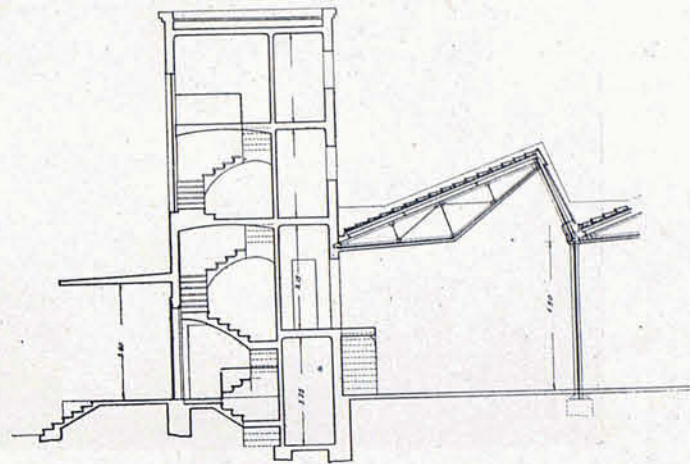


Planta baja

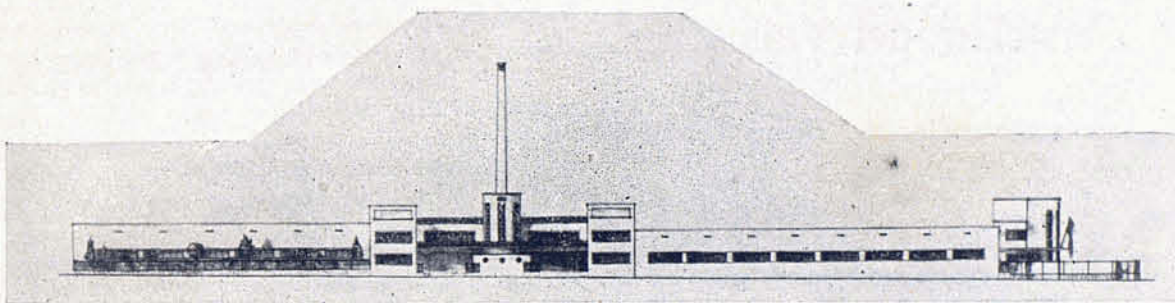
- | | |
|-----------------------------|---|
| 1. Garage. | 18. Calderas. |
| 2. Sanitarios. | 19. Depósitos de agua. |
| 3. Vestidores. | 20. Pozo. |
| 4. Montacargas. | 21. Talleres. |
| 5. Útiles varios. | 22. Pasos y muelles cubiertos. |
| 6. Escaleras a los sótanos. | 23. Oficinas. |
| 7. Almacenes. | 24. Secciones de recambios. |
| 8. Escaleras al piso. | 25. Central eléctrica. |
| 9. Muelles. | 26. Enfermería. |
| 10. Vestíbulo. | 27. Duchas y vestidores. |
| 11. Porterías. | 28. Sala para lactancia (servicios sociales). |
| 12. Patios. | 29. Control. |
| 13. Extractores del aire. | 30. Campo de deportes. |
| 14. Báscula. | 31. Piscina. |
| 15. Chimenea. | 32. Escalera de acceso a una vivienda. |
| 16. Transformador. | 33. Naves industriales. |
| 17. Secadero. | |



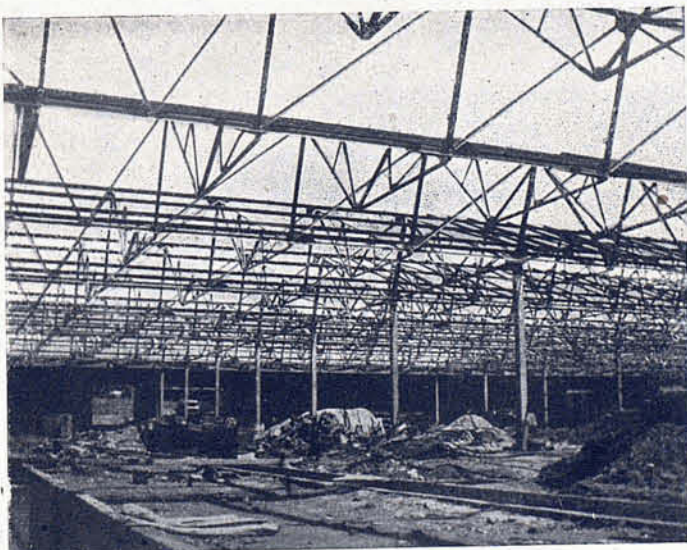
Fachada a la calle Quevedo



Sección



Fachada a la calle Vidal



Estructura



Nave de telares