

Conservació i protecció dels conjunts amb pintures rupestres a l'aire lliure

Gemma Hernández i Josep Castells

En diverses ocasions hem parlat d'aquest tema, al qual fa anys que dediquem l'atenció des del Servei d'Arqueologia de la Generalitat de Catalunya. És un tema recurrent i obligat en qualsevol debat o palestra sobre conjunts amb pintures rupestres, però en el qual, malauradament, costa avançar ja que no hi ha solucions universals, la casuística és diversa i, sobretot, demana una inversió i un compromís de totes les esferes de l'administració a curt i llarg termini que no sempre troba resposta. Hi ha, no obstant això, algunes excepcions, que normalment corresponen a dos o tres conjunts emblemàtics de cada comunitat autònoma i, evidentment, a Altamira.

Fins fa tres anys Altamira, al qual cap persona sensata no seria capaç de negar un lloc primordial entre els grans conjunts mundials, era l'únic jaciment arqueològic amb pintures rupestres de la Península Ibèrica que havia assolit l'estatus de Patrimoni Mundial. El 2 de desembre de 1998, uns altres 757 jaciments amb pintures rupestres de l'arc mediterrani de la Península Ibèrica varen rebre la mateixa consideració i foren inclosos per la UNESCO en la llista dels monuments distingits. Aquesta declaració, que afecta 6 comunitats autònomes i més de 160 municipis, ha passat gairebé desapercebuda i no ha estat objecte d'interès dels grans poders mediàtics —cosa que sí ha succeït amb Atapuerca, Tarraco o la Vall de Bohí— i això no pas per cap raó innocent sinó perquè aquests jaciments estaven exempts de màrqueting, i la declaració no perseguia pas convertir els béns en una important font d'ingressos sinó senzillament reconèi-

xer-ne el valor i, un cop reconegut, ser una eina més —una eina útil— per garantir-ne la conservació i protecció.

Per què l'Art Rupestre de l'arc mediterrani de la Península Ibèrica?

A l'arc mediterrani de la Península Ibèrica, des de Catalunya fins a l'extrem oriental d'Andalusia, al llarg de més de 800 quilòmetres, es conserva un elevat nombre de jaciments arqueològics que presenten un tret específic en el context de l'Art Rupestre mundial: l'existència de l'art llevatí i la convivència amb d'altres tipus de pintures no naturalistes, com són l'art esquemàtic i l'art macrosquemàtic, tot i que no falten estacions d'art paleolític. És aquest el valor que assenyalava la UNESCO: el fet de ser una manifestació cultural única en un entorn determinat, globalment, poc antropitzat.

Problemes que es presenten. Diagnòstic general de l'estat de conservació dels abrics

La pintura, com també la resta de manifestacions d'Art Rupestre que han arribat fins als nostres dies, és *per ser* un art efímer subjecte al procés d'envelliment del suport i de caducitat



Fig. 1. Abast territorial de la declaració de Patrimoni Mundial

dels pigments amb què fou realitzada i a l'acció dels agents físics, dels processos químics o biològics presents a la naturalesa. El llarg interval de temps transcorregut des del naixement fa inevitable el deteriorament dels elements que formen el suport o la matèria.

És sabut que per a la conservació de l'art a l'interior de coves resulta indispensable efectuar registres periòdics que vigilin el clima, l'ambient, els elements biològics, la microflora i la microfauna; així mateix és necessari controlar l'acció del diòxid de carboni, dels corrents d'aire o de l'àcid carbònic, la formació de concrecions, el rentat que fan les aigües, la condensació, l'evaporació o els vels que donen opacitat a les figures.

Els conjunts a l'aire lliure presenten una altra problemàtica: cal tenir cura dels danys derivats de l'orientació dels abrics, dels canvis de temperatura diària o estacionals, de la transició dels períodes humits als secs, de la insolació, de

l'erosió edlca de la pols, dels efectes de l'aigua de pluja, de les filtracions i humitat de penetració per capil·laritat, de les deposicions d'ocells, del fregament d'animals contra les parets, de la proximitat de centres industrials i urbanitzacions amb els corresponents abocaments i fums, de la vegetació, etc.

Els jaciments amb pintures rupestres de l'arc mediterrani de la Península Ibèrica d'estil llewantí o esquemàtic se situen en abrics a l'aire lliure i estan subjectes a aquests efectes degradants, malgrat que un dels factors que ha fet més mal és l'acció antròpica.

Una altra de les característiques d'aquests jaciments, en termes globals, és el fet que se situen apartats dels nuclis habitats, en àrees muntanyoses i amb un clima i condicions ambientals variables. De tota manera, aquestes condicions naturals, poc favorables, no han estat cap obstacle important perquè un gran nombre de representacions parietals hagin arribat

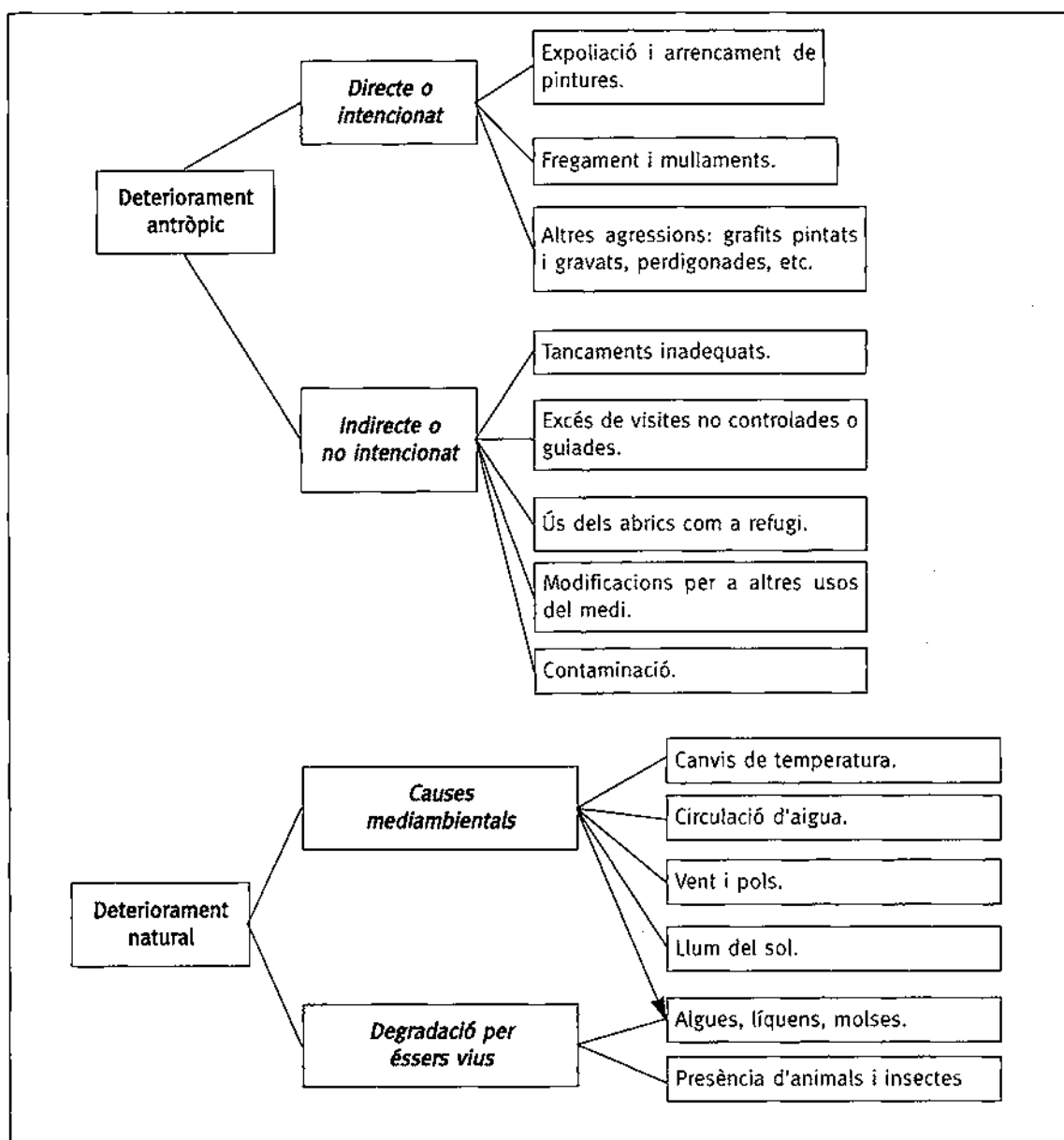


Fig. 2. Principals causes de deteriorament dels conjunts.

fins als nostres dies en un estat de conservació més que acceptable i, en ocasions, fins i tot en magnífiques condicions de conservació. No obstant això, totes les estacions amb pintures rupestres de la zona que ens ocupa tenen un grau més o menys constatable de deteriorament, que és el resultat de diversos factors.

Avui dia a ningú no se li escapa que el que coneixem és tan sols una petita part del que es produï. Si aquesta reflexió òbvia és important per a l'enfocament correcte de la investigació, no ho és menys per a la conservació i la protecció, que esdevenen una necessitat encara més preemptòria.

En parlar de conservació, cal distingir entre el manteniment i el conjunt d'actuacions destinades a fer que un bé perduri en un lloc i en un estat determinats, envoltat d'un entorn tan poc alterat com sigui possible. Quan els plantejaments de conservació es basen en la planificació i en el disseny de mètodes i mecanismes que permetin el seguiment i el control dels riscos de deteriorament que afecten els béns des d'una estratègia integradora dels diferents coneixements aportats per disciplines diverses, parlem de conservació preventiva.

Per tal de planificar la conservació d'un conjunt amb pintures rupestres a l'aire lliure cal

comptar prèviament amb un diagnòstic de l'abric, tenir un estudi complet dels problemes que l'afecten i definir etapes i prioritats que permetin donar una solució efectiva a cadascun dels factors que n'atempten la integritat.

Aquest plantejament és acceptat per tots els que treballem en la conservació de conjunts o jaciments amb pintures rupestres. No obstant això, a diferència del nostre país fronterer que fa anys que treballa el tema des d'una perspectiva pluridisciplinària, a Espanya, llevat d'algunes excepcions a la cornisa cantàbrica, encara ens trobem a les beceroles. Passem a comentar el cas de Catalunya, ja que és el que coneixem millor i, de les comunitats de l'arc mediterrani de la Península Ibèrica, l'única que des de fa anys es plantejà el tema de l'estudi, documentació, conservació i protecció dels conjunts amb pintures rupestres des d'una programació basada en una filosofia i unes premisses llargament madurades.

Conservació preventiva a Catalunya

El programa Corpus de Pintures Rupestres de Catalunya va néixer com a fruit de l'estudi i anàlisi dels resultats de la realització de l'Inventari del Patrimoni Arqueològic de Catalunya, endegar a les darreries del 1982.

Començà el 1985, amb la documentació exhaustiva del conjunt de La Roca dels Moros de Cogul, un dels conjunts més emblemàtics de l'Art Rupestre peninsular. Des d'aquest moment, i fins a 1988, es documentaren d'una manera sistemàtica i exhaustiva tots els conjunts amb pintures, fins i tot els coneguts i publicats reiteradament al llarg del temps, amb una metodologia única, sota un mateix criteri i estil, i en un breu període de temps. D'aquesta manera quedà garantida una uniformitat documental en el tractament dels diferents conjunts, com també una aproximació a la seva realitat en els nostres dies. El Servei d'Arqueologia de la Direcció General del Patrimoni Cultural va fer tot això conscient que l'inventari i la documentació d'aquest patrimoni era i és una mesura indispensable per conservar-lo.

La decisió de documentar de manera específica els jaciments amb pintures rupestres fou motivada fonamentalment per les consideracions següents:

- a) La fragilitat i la vulnerabilitat d'aquest tipus de jaciments.
- b) La transcendència que tenen pel fet que són un dels pocs testimonis gràfics de la realitat socioeconòmica de la Prehistòria i pel fet que, en molts casos, responen a una abstracció tan subtil que fins i tot en els nostres dies resta pendent l'explicació del seu significat.
- c) Llevat d'uns quants conjunts pictòrics (conjunt de la Serra de la Pietat a Ulldecona, la Roca dels Moros a El Cogul, la Pedra de les Orenetes a la Roca del Vallès...) els jaciments amb pintures rupestres de Catalunya no eren coneguts. Aquest fet exigí que se'ls atorgués una atenció especial i demanà una plena dedicació en el procés documental.

La suma d'aquestes circumstàncies portà a deduir que un dels esforços principals o responsabilitats de l'Administració era fer els possibles per documentar els jaciments esmentats per tal de poder llegar a generacions futures aquest patrimoni concret. Calia, doncs, una plena dedicació al procés documental com a primer pas per a la protecció i tenir una atenció especial a la problemàtica de la conservació, un tema difícil en el qual ha estat possible començar a treballar gràcies a la informació que ens ha proporcionat el conjunt de la documentació realitzada.

El contingut de la documentació recull la descripció del context del jaciment, la descripció de totes les figures, tant de forma individualitzada com de conjunt, amb la seva posició espacial i relacions, una revisió de tota la bibliografia especialitzada sobre cada jaciment en concret —que analitza i compara les diferents reproduccions, com també les modificacions que s'hi han fet al llarg del temps i que n'afecten l'estat de conservació— i incorpora una exhaustiva documentació gràfica: registre fotogràfic, calc escala 1:1 i planimetria del jaciment. La descripció del conjunt es complementa amb una primera anàlisi individualitzada de l'estat de conservació i l'estudi de les causes o fenòmens que el motiven.

Totes aquestes dades es completen amb una aproximació cronològica, una proposta d'actuació i la historiografia del jaciment. A més, s'incorpora la filmació en vídeo del conjunt, tant de les pictografies com del context.

No obstant això, el Programa Corpus de Pintures Rupestres de Catalunya abasta molts més aspectes. No es pot oblidar que el valor patrimonial d'aquests béns està condicionat per un fet fonamental, que és la conservació.

Quant a la conservació, és sabut que els conjunts amb pintures rupestres pateixen un seguit de problemes que els afecten per partida doble: les pictografies i el suport. Els tipus de problemes ja s'han esmentat abans: trencaments del suport, erosió del pigment i del suport deguda als agents atmosfèrics i a d'altres fenòmens ambientals, com ara l'aigua i la pols, degradació per organismes vius (fongs, etc.), per reaccions químiques (formació de carbonat calci, modificacions dels colors o del pigment, etc.) i per accions antròpiques (ratllades, grafitis moderns, fumades, etc.).

Les solucions a aquests problemes passen per diferents tipus d'actuacions —que són també objecte del programa Corpus de Pintures Rupestres de Catalunya— que no tan sols no s'exclouen sinó que es complementen i, generalment, s'han de dur a terme de forma consecutiva o paral·lela: documentació, protecció legal i protecció física, realització de tancaments i intervencions directes sobre el conjunt pintat, com ara consolidacions del suport i del pigment, restauracions i neteges, camuflatges i trasllats. Totes aquestes tasques, conjuntament amb una correcta difusió, contribueixen a aturar, o si més no a minvar o alentir, la degradació dels conjunts amb pintures rupestres.

La protecció legal

El patrimoni cultural és un dels testimonis fonamentals de la trajectòria històrica i d'identitat d'una col·lectivitat nacional. Els béns que l'integren constitueixen una herència insubstituïble, que cal transmetre en les millors condicions possibles, raó per la qual tant l'Administració de l'Estat com les diferents Comunitats

Autònomes, en el marc de les seves competències, han dictat lleis específiques per protegir aquest patrimoni cultural i/o històric. Com a part integrant del patrimoni cultural, els conjunts amb pintures rupestres gaudeixen d'un tractament diferenciat.

La *Ley 16/1985, de 25 de junio, del Patrimonio Histórico Español* (en endavant PHE) a l'article 40.2. estableix: «Quedan declarados Bienes de Interés Cultural por ministerio de esta Ley las cuevas, abrigos y lugares que contengan manifestaciones de arte rupestre.» Com a Béns d'Interès Cultural, els són d'aplicació les determinacions de l'article 20, que fa constar que la declaració d'una Zona Arqueològica com a Bé d'Interès Cultural determina l'obligació per al municipi o municipis on es trobi de redactar un Pla Especial de Protecció de l'àrea afectada per la declaració o un altre instrument de planejament dels que preveu la legislació urbanística que compleixi, en tot cas, les exigències que aquesta llei estableix. Cal destacar la responsabilitat que fa recaure sobre totes les esferes de l'administració.

La *Llei 9/1993, de 30 de setembre, del Patrimonio Cultural Català* (en endavant PCC), al seu torn, recull els mateixos preceptes. La disposició addicional Primera -3 declara d'interès nacional les coves, els abrics i els indrets que contenen manifestacions d'Art Rupestre i l'article 33, de Planejament urbanístic, disposa el següent:

1. Que en el cas que un immoble sigui declarat d'interès nacional, els termes de la declaració prevalen sobre els plans i les normes urbanístiques que afecten l'immoble, que s'hi han d'ajustar abans de ser aprovats o bé, si ja eren vigents abans de la declaració, mitjançant modificació.
2. Que en el cas de les zones arqueològiques, entre d'altres tipus de Béns Culturals d'Interès Nacional i dels entorns de protecció de dits béns, l'ajuntament corresponent ha d'elaborar un instrument urbanístic de protecció o adequar-ne un de vigent. L'aprovació d'aquests instruments de planejament requereix l'informe favorable del Departament de Cultura.

A més de les lleis específiques del Patrimoni Cultural o Patrimoni Històric, la protecció legal del patrimoni arqueològic, i per tant dels conjunts

amb pintures rupestres, també es objecte d'altra legislació sectorial i no específica, com ara la normativa urbanística i la normativa ambiental.

El patrimoni arqueològic és inseparable del seu entorn; en el cas dels conjunts amb pintures, la inclusió en la llista del Patrimoni Mundial ha remarcat, entre d'altres aspectes, la seva integració en el paisatge, cosa que fa especialment important el tractament unitari del patrimoni cultural i natural.

Hi ha dos aspectes que caracteritzen de manera especial Catalunya des del punt de vista del Medi Natural. L'un és l'extraordinària varietat que presenta, gens habitual en països d'una extensió similar, i l'altre la intensa humanització del territori. L'acció humana no havia causat desequilibris importants fins a les últimes dècades, durant les quals el gran increment de la població i el desenvolupament econòmic i tecnològic varen provocar un canvi en la situació. Per tot això, i amb la finalitat de protegir, conservar, gestionar i millorar els espais naturals, la Generalitat de Catalunya dictà la *Llei 12/1985, de 13 de juny, d'Espais Naturals*. Dels objectius d'aquesta Llei, destaca el de fomentar el respecte dels ciutadans vers la naturalesa per tal d'aconseguir un coneixement més gran i la sensibilització col·lectiva pel que fa al patrimoni cultural de Catalunya. La delimitació i l'establiment de les determinacions necessàries per a la protecció bàsica dels espais naturals s'ordenà mitjançant *El Pla d'Espais d'Interès Natural (PEIN)*.

Una part important dels conjunts amb pintures rupestres de Catalunya se situa en àrees especialment protegides pel *Pla d'Espais d'Interès Natural*, cosa que permet dotar-los d'una protecció integral: la de BCIN/BIC per la seva rellevància dins els béns que formen part del Patrimoni Cultural i la que els atorga la protecció del medi, en ser un dels valors que han portat a protegir els diferents Espais Naturals.

La protecció física

Qualsevol intervenció directa o indirecta sobre la paret amb pictografies, o sobre el jaciment en general, s'ha de basar en un diagnòstic.

Aquest diagnòstic ha de ser el resultat d'un estudi que demostrï una evolució més o menys ràpida de la paret, suport o jaciment, cap a la destrucció i els motius o factors que la causen.

Referent a aquest tema de la conservació, i per tal d'establir l'*estat zero* dels conjunts amb pintures, dins el programa Corpus de Pintures Rupestres de Catalunya s'han dut a terme diferents actuacions, que aprofundeixen la primera anàlisi individualitzada de l'estat de conservació realitzada en la fase de documentació. Així, s'han fet les següents anàlisis per a la diagnòsi dels factors que incideixen en la conservació dels conjunts amb pintures i avaluació del seu estat:

«Identificació de la flora criptogàmica desenvolupada sobre les pintures rupestres de la conca del Segre: línies d'actuació per a la seva eradicació» (Servei d'Arqueologia, juliol de 1991).

«Estudi del suport rocós de les pintures rupestres de la conca del Segre» (Servei d'Arqueologia, abril de 1991).

En la mateixa línia, i fruit d'un programa de recerca, l'any 1994 es porta a terme l'«Estudio alterológico de la arenisca soporte de las pinturas y grabados de la Roca dels Moros de El Cogul» (C. Sancho, J.L. Peña, M.P. Mata i J.R. González).

L'any 2001 s'ha encomanat l'estudi dels factors que incideixen en la conservació del conjunt de la Roca dels Moros de Cogul, Garrigues, dins el projecte d'adequació i Centre d'Interpretació de l'esmentat jaciment.

Un cop analitzat l'estat del suport rocós i fet l'estudi biològic dels microorganismes que el colonitzen i l'alteren, es té informació suficient per tal de dur a terme intervencions directes sobre el suport i les pictografies. Això ens ha permès realitzar intervencions d'eliminació de les substàncies i matèries alienes a les pintures per tal de poder-les observar més fidelment als següents conjunts: la Vall de la Coma (1993 / 1996-97 i 2001) i la Cova dels Segarulls, a Oïèrdola (1995). Així mateix, els resultats d'aquests estudis, malgrat que encara no han estat realitzats sobre la totalitat dels conjunts, ens han permès establir unes línies generals d'actuació que actualment són la base sobre la qual treballam el Pla Director per a la protecció i conser-

vació dels conjunts amb pintures rupestres de Catalunya.

Però una de les conclusions més alarmants dels estudis realitzats és la constatació que l'ene-mic més ferotge dels conjunts amb pintures és l'home, que directament o indirectament està agredint de manera constant, i en molts casos irreversible, aquests tipus de jaciments arqueològics, aquesta memòria d'un passat comú.

El deteriorament antròpic realitzat de mane-
ra directa o intencionada és, com hem dit
abans, avui dia un dels factors més importants
del deteriorament i degradació dels conjunts
amb pintures rupestres. Les causes que el moti-
ven responen principalment a la manca d'infor-
mació sobre la importància d'aquestes manis-
festacions i a conductes antisocials. Dins aquest
grup, cal destacar l'espoli i l'arrencament de
pintures (Moleta de Cartagena i Conjunt d'Er-
mites de la Serra de la Pietat), fregaments i mu-
llaments (Roca dels Moros del Cogul), realitza-
ció de grafitis (Pedra de les Orenetes i Vall
de la Coma) i perdigonades (conjunts
d'Antona).

La intervenció de l'home, tant en els
abrics amb pintures rupestres com en el
seu entorn natural, també provoca danys
materials en aquests jaciments. Danys que
considerem indirectes o no intencionats:
tancaments inadequats (Balma d'Alfés,
abric de Llibreres), excés de visites no
controlades o guiades, ús dels abrics com
a refugi (conjunt d'Ermites de la Serra de
la Pietat) i la contaminació, és a dir, la
presència d'activitat industrial, la proxi-
mitat de carreteres (Roca dels Moros del
Cogul), l'existència de mines o pedreres i
la pluja àcida, per citar alguns exemples.

Davant d'aquests problemes derivats
de la presència humana, tot sovint els tan-
caments es presenten com l'única solució
immediata, ja que eviten en gran part les
accions antròpiques agressives. Per a Cata-
lunya, es proposa l'adopció d'aquesta me-
sura en els casos que així ho requereixin,
sempre i quan es tinguin en compte les se-
güents premisses:

-El tancament ha d'evitar de manera
eficaç la degradació antròpica i, si és
possible, part de la natural.

-S'ha de portar a terme de tal manera que
el visitant rebi la suficient informació *in
situ* sobre allò que és del seu interès i de tal
manera que pugui entendre el motiu del
tancament. Per tal d'aconseguir aquest re-
sultat, és necessari recórrer a solucions
com ara la instal·lació al peu de les picto-
grafies i a l'interior dels tancaments d'uns
plafons en els quals es reproduïxen els
calcs de les pintures, acompanyats d'una
succinta explicació sobre el que s'està con-
templant, la significació i importància
com a Bé Cultural d'Interès Nacional i
Patrimoni Mundial i vulnerabilitat de les
pintures. En aquesta línia de «tancaments
didàctics», l'any 1998 el Servei d'Ar-
queologia finalitzà el tancament del con-
junt de la Vall de la Coma, a l'Albi (les
Garrigues).



Fig. 3. Trèts efectuats sobre el panell pintat del conjunt d'Antona.

Des del punt de vista pragmàtic, cal reconèixer que els ulls no habituats veuen malament o amb grans dificultats l'Art Rupestre i això, segons la nostra experiència, és una de les principals causes o motius de les agressions antròpiques a les pintures. El visitant, en el millor dels casos, torna frustrat sobre els seus passos. Si disposa d'informació suficient, podrà apreciar les pintures i aprendre alguna cosa, de manera que haurem aconseguit una finalitat didàctica i haurem incidit en la conservació del conjunt. Però més endavant tornarem a parlar d'aquest tema.

Hi ha experiències que demostren que els tancaments efectuats en aquest sentit, que podríem anomenar didàctic, aconsegueixen el seu objectiu en un 80% dels casos, mentre que els que no van acompanyats d'aquesta mesura sofreixen més accions vandàliques: trencament de les tanques, danys a les restes, etc. No obstant això, fins i tot un conjunt que compti amb la protecció física adequada i un tractament didàctic sempre pot ser objecte d'agressions, com ha passat en l'esmentat conjunt de la Vall de la Coma a l'Albi, pintat amb esprai en tres ocasions.

No podem oblidar, tampoc, que existeixen mostres d'Art Rupestre que mai no podran tenir unes condicions d'exhibició adequades sense una greu alteració de l'estructura i funcionament de l'ecosistema que l'alberga.

Destaquem les paraules de Flood i de Brunet sobre la seva experiència en la conservació de gravats i pintures rupestres d'Austràlia: «a tall d'exemple, mencionem la modificació del comportament dels visitants després de la col·locació en les proximitats dels abrics amb pintures de plafons del tipus "Si us plau no toqueu l'Art/ Si us plau no toqueu les pintures". Els resultats són espectaculars i fins i tot simples consignes sense cap tipus de barrera poden tenir un efecte dissuasiu.»

Els tancaments, evidentment, eviten en gran part les accions antròpiques agressives. No obstant això, es tracta d'un tema difícil ja que tot sovint produeixen l'efecte contrari al desitjat, és a dir, són centres d'atenció i poden despertar agressivitat a causa de la lectura repressora.

Tots els llocs amb manifestacions d'Art Rupestre tenen la consideració de Bé d'Interès Cultural, ja que així foren declarats de manera genèrica per la «Ley 16/1985 del Patrimonio Histórico Español», per la qual cosa els són d'aplicació les disposicions d'aquesta Llei, així com les pròpies de la Comunitat Autònoma on es localitzen. En síntesi, tots els preceptes legals tant estatals com autonòmics, i per tant també els de la Llei 9/1993 del Patrimoni Cultural Català, procuren establir els mecanismes necessaris per a la major protecció d'aquests tipus de béns.

Les diverses legislacions vigents en la matèria no distingeixen, pel que fa als aspectes de protecció, entre els diversos tipus de propietat. Així doncs, les obligacions són les mateixes independentment que la propietat sigui de l'Estat, de la Comunitat Autònoma, del municipi o d'un particular. Cal assenyalar que la tutela d'aquests béns és de l'Administració, que pot, si ho creu

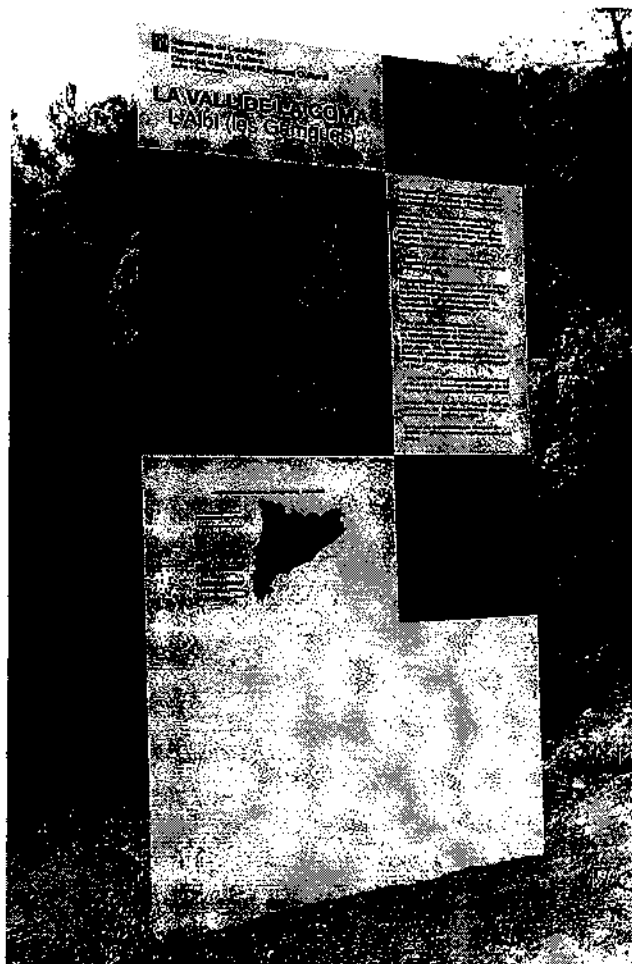


Fig. 4. Tancament del conjunt de la Vall de la Coma (L'Albi, Garrigues).

oportú, procedir a l'adquisició d'aquests béns recurrent fins i tot a l'expropiació forçosa, tal com assenyala l'article 36.1 de la Llei de 16/1985, en el cas que els propietaris, titulars de drets reals o posseïdors d'aquests béns incompleixin els deures de conservació, manteniment i custòdia que la llei els assigna.

La tendència de totes les administracions responsables de la conservació, manteniment i difusió dels conjunts amb pintures rupestres en particular i del llegat cultural en general, és de sensibilitzar i responsabilitzar tota la societat d'aquestes tasques, que s'entenen com un treball comú, en la creença que únicament allò que és conegut, comprès i assumit per la societat té possibilitats de ser conservat. Per descomptat, es donen diferències en el tractament concret de determinats abrics o conjunts d'abricos que poden requerir una atenció especial o d'aquells la conservació i custòdia dels quals són assumits per una institució o patrocinador concret, la qual cosa no invalida les línies generals d'actuació que hem assenyalat.

D'altra banda, independentment dels anomenats aspectes durs de la conservació i protecció que assenyalàvem, no es pot oblidar que l'Art Rupestre de l'arc mediterrani de la Península Ibèrica declarat Patrimoni Mundial es concep, en el context regional en el qual es troba, com un element dinamitzador i coadjuvant per a un desenvolupament sostenible de la zona en la qual se situa, cosa que comporta un tractament globalitzador d'aquest fenomen, equivalent en la pràctica a una implicació directa de les diferents forces socials, tant públiques com privades, en la seva conservació, protecció, difusió i exploració.

No volem acabar aquest estat de la qüestió sense plantejar els entrebancs o mancances que presenta la conservació i protecció dels conjunts amb pintures rupestres a Catalunya ja que, com assenyala sàviament Teresa Chapa (2000), «qüestionar els principis des dels quals treballem és un exercici molt sa, que a més ens ajuda a dirigir les actuacions concretes que suposen els nostres projectes d'investigació i a comprendre la rellevància i pertinença dels seus plantejaments i resultats».

La investigació dels conjunts amb pintures rupestres de Catalunya, durant les últimes dèca-

des, ha estat gairebé anecdòtica o testimonial. Orfe, quant a suport universitari, ha estat tractada com un tema menor, com a *divertimento* que tempta i s'abandona. Els pocs investigadors que s'han dedicat decididament al tema ho han fet des d'una visió «artística» força desvinculada de l'arqueologia i els seus mètodes, seguint convencionalismes fora d'ús en altres contrades. Cal fer excepció de l'estudi sobre el conjunt d'abricos d'Ermites de la Serra de la Pietat a Ulldecona, de R. Viñas, que, tot i no suposar un trencament amb el que hem dit fins ara, obre nous horitzons.

La documentació dels conjunts amb pintures rupestres coneguts a Catalunya es dué a terme, dins el projecte Corpus de Pintures Rupestres de Catalunya, durant els anys 1985 i 1988, si bé amb posterioritat s'ha dut a terme la documentació de noves troballes. En tots els casos la reproducció dels calcs s'ha fet únicament de forma manual i la documentació fotogràfica s'ha reduït a la convencional, sense tenir en compte els avenços que proporciona la tecnologia. No s'han fet servir les tècniques de la fotografia ultraviolada i infraroja ni, actualment, la fotografia digital, amb la pèrdua de capacitat d'anàlisi que comporta. Per tal de recuperar la màxima informació possible i tractar-la des de sistemes d'informació geogràfica, per citar una de les aplicacions, és del tot imprescindible completar aquestes documentacions amb les noves tecnologies avui disponibles.

Un altre problema greu, dels més rellevants o determinants per al desenvolupament del projecte Corpus, és la manca de dotacions pressupostàries —tant des de l'Administració autonòmica com des de l'estatal en tant que part de l'Art Rupestre de l'arc mediterrani de la Península Ibèrica inclòs a la llista del Patrimoni Mundial— que en facin factible l'execució.

Quant a protecció jurídica, cal fer constar que la Llei del patrimoni cultural català, com les seves homòlogues, disposa l'elaboració o adaptació dels corresponents instruments urbanístics en els municipis on es trobin els béns, com a procediment per a l'efectivitat de les mesures específiques de protecció que estableix. Fins avui, cap dels vint-i-set municipis de Catalunya que tenen en el seu terme municipal conjunts amb pintures rupestres coneguts i docu-



Fig. 5. Grafitis realitzats sobre el panell de l'Abric IV del conjunt d'Ermites de la Serra de la Pietat.

mentats —declarats Béns d'Interès Cultural des de 1985, Béns Culturals d'Interès Nacional des de 1993 i Patrimoni Mundial des de 1998— no ha elaborat un instrument de protecció específic per a aquests conjunts. Aquesta situació es deriva de la mateixa norma legal que imposa la necessitat.

Els instruments urbanístics constitueixen els procediments tècnics indispensables per aconseguir l'efectivitat de les mesures de protecció emanades de la normativa sobre patrimoni cultural. Els instruments urbanístics es redacten i s'elaboren des de l'Administració Local, tant actualment com abans de la legislació vigent —lleis del PHE i PCC— moment en el qual el planejament i la llei del sòl eren l'única eina per garantir la integritat del patrimoni arqueològic.

Així doncs, quin és realment un dels principals problemes? Que la legislació sobre el patrimoni cultural i les mesures de protecció dictades per a la protecció del patrimoni arqueològic incideixen plenament en l'ordenació del territori i, fins i tot, en temes d'hisenda local. Que tradicionalment s'ha considerat el patrimoni una càrrega ja que, mentre que mitjançant el planejament urbanístic l'administració local en treu uns guanys importants avaluable a curt termini

—infraestructures i equipaments, etc.— o molt lucratiu —cessions de terrenys que posteriorment són subhastats, etc.—, el manteniment del patrimoni genera, en un primer moment, importants despeses i hipoteca tots aquells usos no compatibles amb els béns; usos que en molts casos podrien generar directament i indirectament aportacions dineràries en forma de taxes i tributs a les arques municipals.

D'altra banda, el fet que ni la llei del PHE ni la del PCC no imposin un termini per a la redacció dels Plans especials ni l'adaptació de la normativa vigent, amaga, en aquesta indeterminació, una voluntat implícita de fer ulls grossos a l'incompliment.

Directament relacionat amb aquest tema, tenim el dels plans de gestió. La seva manca és un mal endèmic a tot el patrimoni arqueològic de la Península. No obstant això, la condició de Patrimoni Mundial dels conjunts o jaciments de què parlem fa que en aquest cas el tema prengui una altra dimensió. De manera discreta en la major part de comunitats —amb excepció d'algunes iniciatives legislatives més decidides per part de dues comunitats autònomes— sembla que les administracions hagin començat a entendre'n la necessitat. A Catalunya, ja ho hem dit abans, es

treballa el Pla Director. A més a més, s'estan portant a terme dos projectes importants: el *Parc Arqueològic del conjunt d'Ermites de la Serra de la Pietat a Ulldecona* i el projecte d'*Adequació i Centre d'Interpretació del conjunt de la Roca dels Moros de Cogul, Garrigues*. Per la seva concepció i plantejaments, ambdós projectes representen un important pas endavant en el tema. Les dues iniciatives legislatives que esmentàvem abans són la llei de Parcs Culturals d'Aragó i la de Parcs Arqueològics de la Junta de Comunidades de Castilla-la Mancha; ambdues proporcionen un marc òptim per a la conservació i protecció dels conjunts.

No podem acabar aquesta anàlisi sense referir-nos al *Consejo de Arte Rupestre del Arco Mediterráneo de la Península Ibérica*. Nascut d'un acord de voluntats, fa més de dos anys, entre les sis comunitats autònomes que comparteixen i gestionen un únic i universal patrimoni comú, «necessita millorar» com a eix vertebrador de les actuacions que es porten a terme en aquest extens patrimoni. Fins avui no s'han elaborat directrius ni línies mestres d'actuació, ni hi ha hagut fòrum de debat sobre el tema. Tampoc no ha servit per crear o vehicular una xarxa d'informació i contacte entre els diferents agents implicats en el tema.

Fins ara hem parlat de conservació preventiva, d'aspectes legals i socials de la protecció dels abrics amb Art Rupestre de l'arc mediterrani de la Península Ibèrica. No obstant això, si ens instal·lem en la realitat haurem de ser conscients que la protecció legal no és suficient. És necessari acudir a les proteccions físiques —de les quals ja hem tractat— per evitar les agressions antropològiques. Precisament per la irreversibilitat de moltes d'aquestes actuacions volem reprendre el tema des d'una altra vessant, que plantejarem a continuació.

Tancaments i conducta social: sobre comportaments

En una altra ocasió (HERNÁNDEZ, 1999) ja hem parlat de la importància, en abordar temes de protecció física i més concretament de tancaments, de considerar diversos aspectes de la conducta social i la dinàmica dels comporta-

ments. Una de les primeres premisses recollides a tots els manuals de psicologia social és que els impediments taxatius no donen opció a triar. Està demostrat que quan la persona té l'oportunitat de triar una conducta de comportament, millora l'autoestima i els respecte vers un mateix.

El fet de dirigir-se a veure un conjunt amb pintures rupestres i trobar-se que està tancat i que, a més a més, no aporta cap tipus d'informació produeix el que, en l'esfera de la sociologia i psicologia social, s'ha denominat «frustració d'expectatives». Aquesta frustració d'expectatives com a resultat final pot donar lloc a altres conductes o pautes de comportament: fugida o evitació, reestructuració cognitiva i agressió.

En el món de les anomenades conductes antisocials les explicacions, cal buscar-les en la frustració d'expectatives o en certes filosofies com, per citar-ne un exemple, la que envolta els «grafiteros». Aquests tenen el seu decàleg de conducta reglada i són un col·lectiu molt jerarquitzat. Són la subcultura del territori.

Per les seves conseqüències, en el món de la psicologia social ha pres gran importància la necessitat de definir què és l'agressió. L'agressió és la conducta que danya o destrueix. En els humans, a més, es distingeix agressió hostil, que sorgeix de l'enuig i té com a objectiu danyar, i l'agressió instrumental, també dirigida a causar dany però només com a mitjà per aconseguir alguna altra finalitat. L'agressió hostil és calenta, la instrumental és freda.

En analitzar la causa de l'agressió, els psicòlegs socials s'han centrat en tres idees primordials: existeix un impuls innat, és una resposta natural a la frustració, és una conducta apresada. Fixem-nos en el segon punt: és una resposta natural a la frustració.

Per entendre-ho, no cal acudir a grans manuals, únicament cal fixar-nos en moltes de les nostres reaccions quotidianes. «L'agressió sempre és una conseqüència de la frustració i la frustració sempre condueix a alguna forma d'agressió.» La frustració és qualsevol cosa que ens impedeix aconseguir una meta. I creix quan la nostra motivació per aconseguir una determinada meta és més intensa. No obstant això, si la frustració és comprensible condueix a la irritació, però no a l'agressió.

En el món dels tancaments de conjunts amb pintures cada vegada més es dota aquestes proteccions d'elements annexos amb la qual cosa es facilita una breu explicació sobre el tema. Però cal tenir en compte un altre factor, que és el que es denomina fenomen del nivell d'adaptació: els diners, la falta de privacions, etc. no alleugereixen la frustració; els luxes d'ahir han esdevingut les necessitats d'avui. Si els nostres guanys actuals cauen per sota del que havíem aconseguit abans, ens sentim insatsfets, frustrats. Si continuem amb els guanys aviat ens adaptem a l'èxit. La frustració resulta no de la privació *per se* sinó de la bretxa entre les expectatives i els guanys. Actualment hi ha una gran oferta de turisme cultural i el públic, cada vegada més informat i més format, demana més.

Les persones poden aprendre les recompenses de l'agressió. En molts casos l'agressió és instrumental per aconseguir certes recompenses, té els seus dividends, sense anar més lluny, atrau l'atenció. Què farà sorgir l'agressió en nosaltres? El dolor, qualsevol esdeveniment aversiu o expectativa incompleta, la calor, els atacs, etc.

Hem vist per sobre les teories de l'agressió

des de l'instint, de la frustració-agressió, però, com la podem reduir? Les expectatives frustrades i els atacs personals creen una disposició per agredir. Sembla sensat aleshores abstenir-se de crear expectatives falses i inassolibles en les mentes de les persones.

Un altre factor a tenir en compte és que l'observació de models agressius pot produir imitació: una pintada en crida una altra (cal reparar els danys als tancaments de la manera més immediata possible, cal allunyar la premsa, etc.). Així mateix, l'agressió és produïda per estímuls agressius i moltes vegades un tancament ho és, com hem dit abans, per la lectura repressora.

Les experiències aversives no tan sols inclouen frustracions, sinó també incomoditat; qualsevol tipus d'activació, fins i tot la produïda per l'exercici físic, pot ser transformada per l'ambient en còlera. Gran part de l'agressió es comença per grups, ja que en dispersar la responsabilitat, les situacions de grup amplifiquen les reaccions agressives.

Com minimitzar l'agressió? Reduint l'estimulació aversiva, contrarestant els factors que la provoquen.

Abstract

Preservation and protection of the open air sites with rock art paintings

The study of sites with rock art paintings has been the aim of an extensively bibliography although treated with an indefinición related to a specific study area: the arts, the anthropology and the archaeology. This difficult, not found or impossible assign has also scored the investigation, preservation and protection lines. The paper accounts the problems of preservation and protection of the sites with rock art paintings in the Iberian Mediterranean frontage, recently declared World Heritage. It is centred in the case of Catalonia where the autors normally develop their investigations. Also the problems, trends and solutions offered to concrete aspects are reviewed and special attention is paid to a particular subject: the sites closing.

Resumen

Conservación y protección de los conjuntos con pinturas rupestres al aire libre

Si bien el estudio de los conjuntos con pinturas rupestres ha sido objeto de una extensa bibliografía, lo ha sido siempre desde una indefinición como área de estudio: el arte, la antropología, la arqueología. Esta difícil, inhallada o imposible adscripción marca también los pasos en su investigación, conservación y protección. El presente artículo repasa los problemas de conservación y protección de los conjuntos con pinturas rupestres del arco mediterráneo de la Península Ibérica, recientemente declarados Patrimonio Mundial, centrándose en el debe y haber de Catalunya, por ser el caso en que más implicados se encuentran los autores. Se repasan los problemas, tendencias y soluciones dadas a aspectos concretos y se incide en un caso particular, el de los cerramientos, intentando ahondar en el tema desde una perspectiva social.

Referències bibliogràfiques

- BELTRAN, A. (1990). «Los Parques Culturales y el arte rupestre en Aragón». Dins: *Jornadas sobre Parques con Arte Rupestre*. Saragossa: Departamento de Cultura y Educación, p. 13-59.
- CHAPA, T. (2000). «Nuevas tendencias en el estudio del Arte Prehistórico». *ArqueoWeb. Revista sobre Arqueología en Internet*. 2(3) (diciembre).
- FORTEA, J. (ed.) (1993). *La protección y conservación del arte rupestre paleolítico*. Mesa Redonda Hispano-Francesa (Colombres-Asturias, 1991). Oviedo: Consejería de Educación y Cultura.
- HERNÁNDEZ, G.; CASTELLS, J. (1990). «Pintures rupestres. El projecte Corpus de Pintures Rupestres de Catalunya». *Espais*, núm 25 (setembre-octubre), p. 46-53.
- HERNÁNDEZ, G.; CASTELLS, J. (1990). «El proyecto Corpus de Pinturas Rupestres de Catalunya: programa para un Patrimonio amenazado». Dins: *Journées internationales d'étude sur la conservation de l'Art Rupestre*. Périgord (France), 20 -23 août 1990. ICOM, p. 5-12.
- HERNÁNDEZ, G.; CASTELLS, J. (1991). «Pintures rupestres de Catalunya: un patrimoni desconegut i amenaçat. El Projecte Corpus de Pintures Rupestres de Catalunya». Dins: *Tribuna d'Arqueologia, 1989-1990*. Barcelona: Departament de Cultura de la Generalitat de Catalunya, p. 31-39.
- HERNÁNDEZ, G. (2000). «Conservació preventiva i protecció dels conjunts amb pintures rupestres a l'aire lliure. La problemàtica dels tancaments». *Revista d'Arqueologia de Ponent* [Lleida], núm. 9, p. 29-40
- HERNÁNDEZ, G.; MIRET, M. (2000). «La protecció del Patrimoni arqueològic des de l'administració local a Catalunya». *Revista d'Arqueologia de Ponent* [Lleida], núm. 9, p. 340-341.
- MYERS, DAVID G. (1995). *Psicología Social*. Mèxic D.F.: McGraw-Hill.

Gemma Hernández Herrero és arqueòloga. Treballa des de 1981 al Servei d'Arqueologia de la Generalitat de Catalunya en temes d'inventari, documentació i protecció del patrimoni arqueològic. Des de 1987 part de la seva activitat laboral s'ha centrat en el projecte Corpus de Pintures Rupestres de Catalunya, i ha publicat diversos treballs divulgatius sobre el tema. Com a representant de Catalunya, formà part de l'equip redactor de l'expedient per a la inclusió a la llista del Patrimoni Mundial de l'Art Rupestre de l'arc mediterrani de la Península Ibèrica.

Josep Castells i Camp, arqueòleg, és responsable de l'Inventari i Documentació del Patrimoni Arqueològic i Paleontològic de la Generalitat de Catalunya. Dirigeix des de 1985 el projecte Corpus de Pintures Rupestres de Catalunya, i ha publicat diversos treballs divulgatius sobre el tema. Com a representant d'aquesta Comunitat, formà part de l'equip redactor de l'expedient per a la inclusió a la llista del Patrimoni Mundial de l'Art Rupestre de l'arc mediterrani de la Península Ibèrica.