

## **SERIA FACTIBLE AVUI DIA ATRIBUIR AQUELLS TEMPS TAN INTEL·LIGIBLES DE L'ANTIGUITAT**

*Lluís Papiol Molné*

A la recerca de les arrels de la civilització occidental i dels seus impressionants i diferents monuments arquitectònics i de les seves estàtues i els seus diferents tipus de ceràmica, a través dels majors jaciments arqueològics de Grècia, Roma, Empúries i Tàrraco i de les zones en les quals la seva influència va ser profunda i duradera.

### **GRÈCIA**

Amb la posta de sol les muntanyes que rodegen la ciutat d'Atenes prenen un color púrpura transparent que es reflecteix sobre les aigües del Golf Sarònic fins les llunyanes muntanyes del Peloponès que s'alcen rere el cim triangular de l'illa d'Aegina. És lògic que aquesta vista meravellosa hagi estat envejada pels déus i els mortals, així que Poseidó (Neptú) i Atenea (Minerva) competiren per donar el seu nom a la recent fundada ciutat i ser-ne patrons. Segons la mitologia, Poseidó, el déu del mar, clavà el seu trident sobre una roca de l'Acròpoli i en va fer sortir un manantial d'aigua salada i quatre cavalls i va dir que si els habitants preferissin el seu regal donant-li el seu nom i anomenant la ciutat "Poseidonia", Poseidonia seria la ciutat més potent del mar. Després, Atenea, la deessa de la saviesa, va sembrar la llavor d'una oliva i immediatament va sortir un oliver, un regal simbòlic que simbolitza la pau i la saviesa. Els habitants van preferir el regal d'Atena i van anomenar la seva ciutat Atenes.

Atenes fou habitada des de l'època del Neolític i els seus habitants es van establir a la plana entre les muntanyes i el mar, cap a l'any 3000 a.C., però sense tenir una organització urbana. Kékrops, descendent de Cécrop, era el rei Erecteu que va construir el seu palau reial al turó de l'Acròpoli. L'heroi llegendari Teseu obligà els onze municipis que hi havia a la província de l'Àtica a enviar les seves millors famílies per tal que s'establissin a Atenes, concentrant així el poder executiu i fent d'Atenes la capital de l'Àtica.

Gràcies a una sèrie de brillants governadors i generals, com Milcíades, Temístocles, Cimó i Pèrcles, els atenesos aconseguiren triomfs gloriosos a les guerres contra els perses a Marató, Salamina i Platea, unes batalles decisives que canviaren el rumb de la història.

Cap a mitjans del segle v a.C., puja al poder l'estadista Pèrcles que rodejat pels artistes més famosos de la seva època va concebir la idea de construir els temples immortals de l'Acropoli i de l'Àtica, organitzant així el "segle d'or", quan Atenes fou el centre intel·lectual i artístic de Grècia i el cim de la civilització i de la Democràcia. El Panteó fou anomenat així per l'apelatiu Parthénos, amb el què es venerava la deessa de la saviesa.

Durant molt de temps, Atenes creà una incomparable quantitat de prototips en totes les formes del pensament i de l'art. La filosofia arribà al seu màxim apogeu gràcies a Sòcrates, Sófocles, Plató i Aristòtil, els qual van influir a la civilització occidental fins al dia d'avui. La poesia va florir amb la sàtira, la política i la moral. La fantasia històrica d'Heròdot fou seguida per la història objectiva de Tucídides i Jenofont i, més tard, per Plutarc.

Malauradament, la Guerra del Peloponès (431-404 a.C.) va portar la decadència a Atenes i tampoc Licurg, cap al segle iv a.C., va aconseguir fer-la reviure al seu antic esplendor. El famós orador Demòstenes va procurar inspirar el patriotisme als atenesos, però sense cap sort. D'aquesta manera, la democràcia atenesa acabà, en ser vençudes les seves tropes a la batalla de Chaeironia per l'exèrcit macedoni.

Des de llavors, Alexandre Magne, els seus descendents els reis hel·lenístics i, sobre tot, els romans respectaren el prestigi cultural de l'Atenes antiga i rarament es van ficar en el seu govern local.

Els grecs poc a poc van dominar tota la Mediterrània. Des de Sicília i Itàlia havien establert relacions comercials amb tots els pobles d'Itàlia, particularment amb els etruscos i s'havien llençat a la colonització de totes les terres de la costa Oest, arribant fins a Hispània on, aprofitant la debilitat dels fenicis, van dominar el comerç dels metalls de Tartessos i establiren les colònies de Mainake i d'Hemeroscopion al sud d'Hispània. Mentre tant, havien colonitzat França, on fundaren Marsella, des d'on després establiren a Catalunya la colònia d'Emporion al segle vi a.C.

Paral·lelament, les arts van conèixer un auge extraordinari: Cal·lícrates, Mnèsicles i Ictí sota la supervisió de Fídies crearen aquesta meravella que és l'Acropoli d'Atenes, amb unes construccions que després de 2.500 anys tot i patir tantes destruccions mostren encara la seva fabulosa perfecció artística. Fídies i Praxíteles van escollir or, ivori i marbre per fer les seves incomparables escultures, inspirats per la necessitat d'arribar a la perfecció, així com els famosos pintors Apelles, Polignot i Protògenes que amb les seves pintures van embellir més Atenes.

La conquesta romana cap a l'any 146 a.C. ràpidament fou seguida per una conquesta espiritual contrària, fent d'Atenes la capital cultural de l'Imperi. Joves patricis romans van estudiar aquí a les escoles filosòfiques i a les biblioteques. Durant el segle ii d.C. Atenes coneix novament un gran desenvolupament per-

què li donaren suport els emperadors Antonins i, especialment, Adrià, que va donar molts diners per a la construcció de temples, biblioteques i altres monuments.

L'ocupació dels croats de diverses cultures cap a l'any 1204 en endavant va portar un intermedí pintoresc sota els ducs feudals de Burgúndia i Florència. Però la cavalleria pintoresca va acabar amb la conquesta turca al 1458, que va portar la misèria i el desastre. El sultà Mohamed transformà els monuments tardans en mesquites, afegint-los minarets en un atemptat rar d'adoptar el clasicisme amb la fe musulmana. L'ocupació turca, que durà uns quatre segles aproximadament, no deixà rastre positiu sinó que va originar una decadència creixent degut a les destruccions del temps, l'abandonament i la falta de cultura.

Durant l'època prepalatina es van desenvolupar els primers assentaments arquitectònics de grans dimensions, com Myrtos i Vasiliki, que es van distingir per la presència dels més antics edificis de caràcter públic destinats al culte. Era la primera experiència arquitectònica, que en torn a vint segles a.C. donaria lloc al naixement dels edificis monumentals amb diversos nivells, coneguts a la literatura com palaus.

Festos, Cnossos i Màlia són magnífics exemples dels palaus de l'arquitectura palatinominoica de caràcter monumental. Cada palau presenta la seva arquitectura amb un pati central, al voltant del qual es disposen les diferents habitacions de l'edifici: a l'oest, els magatzems i els llocs de culte, i a l'est les estances privades de la família real provistes de sofisticats serveis higiènics. Altres habitacions privades estaven ubicades al primer pis, on es trobaven estances decorades amb frescos que representen escenes de caràcter religiós, com les taurocatapsias.

El Dipilo era l'entrada principal d'Atenes: un pati rectangular entre el barri dels terrissaires, on es fabricaven els famosos vasos àtics, i el cementiri oficial. El camí que conduïa de la Via Sacra al barri dels terrissaires estava decorat amb monuments funeraris commemoratius.

Els primers vasos al començament de la civilització Egea (Edat de Bronze) fets a ma, fins al final de l'època Micènica, quan els vasos tenen decoracions marítimes. També es va trobar en aquest barco romà enfonsat que portava el saqueig a Roma l'obra hel·lenística representativa d'un genet (jockey) amb el seu cavall, una obra feta de bronze, juntament amb l'estàtua de Posidó de l'època severa. També hi ha vasos amb la influència orientalista de l'època protoarcaica del segle VII i ceràmica àtica (atenesa) amb figures negres sobre un fons vermell i un fons negre. A més, es distingeixen "lecihi", uns vasos funeraris.

La tècnica de la ceràmica, amb diferents figures representatives amb pintures negres i roges, anys 560 i 350 a.C., es troba representada en diferents peces ceràmiques de diferents tipus i formes: Lècit amb Nice, àmfora panatènaica amb combat, cràter de columnes amb la liberació de les armes d'Aquil·les, àmfora amb la lluita d'Hèracles i Tristo, Hídria amb Príam i Quadri-

gues; Enocoe etrusc amb el rescat del cadàver d'un heroi, copa amb caçador i toro, àmfora amb Efeb i columna, etc.

Quan els creuats van arribar a Atenes (1204), en el convent de Dafni (Dafne llorer) la planta sagrada d'Apol·lo, es van establir monjos de l'orde dels cistercencs, els quals reconstruïren l'exonartex o atri, i al segle XVI d.C., es van establir al monestir uns monjos ortodoxos.



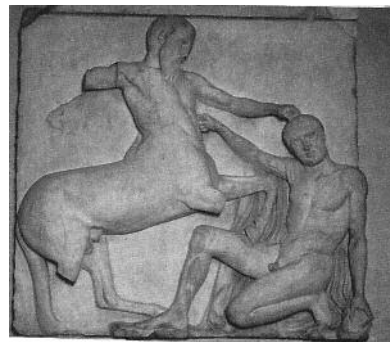
Els propileus i el temple d'Atenea Victòria



Venus, Pan i Eros



Cràtera de colemnes en el lliurament de les armes i àmfora amb la lluita d'Hèracles i Tritó.



Lluita entre centaures

## El Partenó

El poble grec, que va produir a l'èpica un Homer, al teatre un Sòfocles, a l'eloqüència un Demòstenes, a la filosofia un Aristòril, va donar llum en arquitectura i en escultura un Ictí i un Fídies, els genis que van donar vida al Partenó. I en les obres de tots ells la Humanitat hi ha begut les essències de la bellesa.

L'obra mestra de l'arquitectura i escultura gregues, d'aquell poble que com cap altre va sentir la bellesa i l'harmonia de les formes més plàstiques és per vot universal de totes les ments cultivades i tots els esperits sensibles a l'art el Partenó: el temple que Pèricles manà erigir sobre l'Acròpoli d'Atenes al segle v a.C., en honor a la deesa Atenea.

Quan l'any 449 a.C. el gran Pèricles es va fer càrrec del poder com a cap de la democràcia atenesa, va decidir immediatament construir al cim de l'Acròpoli d'Atenes el més magnífic santuari en honor de Pal·las Atenea, la deesa tutelar de la ciutat, com a pagament del deute de gratitud que amb ella havia contret i perquè substituís amb avantatge l'antic temple que havien destruït els soldats de Xerxes.

Després d'invertir dos anys en la preparació del projecte i els plànols, va començar l'obra a l'any 447 i estigué acabada l'any 438 a.C. L'arquitecte fou Ictí o Iquinos; l'encarregat de la construcció, Cal·lícrates; però l'ànima de l'empresa, el geni al qual hauria de correspondre l'honor de realitzar el pensament de Pèricles, fou l'escultor Fídies, que en obres anteriors ja s'havia revelat com a figura culminant d'aquella generació d'artistes hel·lènics.

Les obres del Partenó es calcula que devien costar, en total, sense comptar l'estàtua d'or i d'ívoli d'Atenea, uns 700 talents de plata, equivalents a uns 4,200.000 dracmes. Encara més que l'edifici del temple va costar la colosal estàtua crisoelefantina d'Atenea. Segons el testimoni de Filoclor, l'or emprat a la imatge arribava als 44 talents (1,150 kg.)

El Partenó és un edifici de planta rectangular i d'ordre dòric, octàstil. És un temple "perípter", això és, rodejat de columnes pels quatre costats, i "amfipròstil", és a dir, dotat en cadascuna de les seves façanes principals d'un porxo constituït per una altra filada de columnes al darrere de les exteriors. Tot l'edifici, aproximadament el doble de llarg que ample, està constituït de marbre del Pentèlic, el més bonic de l'Àtica, d'una blancor intensa. Es cobreix amb teules de marbre de Paros.

Per sostenir tota la mole del temple es va construir un amplíssim basament o pedestal de marbre, format per tres esgraons, l'alçada del qual és de 58 centímetres per als dos primers i 55 per al tercer.

Sobre el basament descansen directament les columnes exteriors del temple. Els costats majors del rectangle que forma l'edifici o les seves façanes laterals, mesuren per l'exterior de la columna 69,54 metres i presenten 17 columnes a cada costat. Els costats menors del mateix rectangle o façanes principals de l'edifici mesuren 30,869 metres i presenten 8 columnes a cada façana. Naturalment, les quatre columnes dels quatre angles estan comptades, en aquest còmput, dues vegades i, en conseqüència, el nombre total de columnes de tot el perístil és de 46, i són dòriques.

L'entaulament superior compren l'epistil, el fris i la cornisa. L'epistil és una franja llisa d'1,345 metres d'alçada, que corre per sobre de les columnes exteriors al voltant de tot el temple. Per sobre de l'epistil corre també, al llarg de les quatre façanes, el fris exterior, d'igual alçada que l'epistil i que està format, com tots els temples dòrics, per triglifs i metopes. En aquest fris que cenyeix el

temple, com una riquíssima faixa, va representar Fídies en baixrelleu la solemne procesó de les Panatenees, que constituïa la gran manifestació de les festes cíviques i religioses d'Atenes.

Quinze triglifs i catorze metopes es troben a cadascuna de les façanes principals en les que formen bonics alts relleus, en els quals Fídies va representar les peripècies de la guerra dels déus contra els gegants i altres anàlogues.

En les dues façanes principals, d'orient i de ponent, s'obren els timpans triangulars de sengles frontons. Cada frontó alberga un bellíssim conjunt d'escultures, quasi totes elles de déus i deesses de l'Olimp amb adequades postures o actituds. Aquestes estàtues foren potser el més alt exponent de la cultura grega. Malauradament, avui només queden onze d'aquestes estàtues i es troben al Museu Britànic, de les quaranta que van poblar els frontons del temple.

Els dos pòrtics del temple, oriental i occidental, reben respectivament els noms de "Prónaos" i "Opistòdom". En els seus murs de fons s'hi obrien les dues portes que donaven accés a l'interior del santuari.

L'interior del temple és també rectangular i mesura 59,02 metres de costat per 21,72 d'ample. Estava constituït per dues úniques i desiguals instàncies o recintes, separades per un mur. Es tenia accés únicament per cadascuna de les seves respectives parets exteriors. La denominada Prónaos donava entrada al recinte major, que porta el nom de "Hecatompèdon" o santuari de centpeus, on s'alçava un pedestal rectangular i a sobre s'hi aixecava magestuosa, amb una alçadada de dotze metres, la gran estàtua d'Atena Pàrtenos, treballada per Fídies. Les parts nues de la imatge, com el rostre, les mans i els peus, estaven fetes d'ivori i la resta, els vestits, el casc, l'escut i la llança, d'or.

La porta anomenada Opistòdom donava accés a l'altra cambra o recinte més petit de l'interior, que des d'un començament va rebre el nom del Partenó o "Cambra de les Verges" i que després va ser destinada a guardar els tresors de la deesa i custodiava immenses riqueses pertanyents a Atenea i altres divinitats.

Des de l'any 438 a.C., el Partenó s'inaugurà solemnement durant les Festes Panatenees. Han passat vint-i-cinc segles de vicissituds sobre el gloriós monument. Els primers temps foren d'esplendorosa grandesa. En seguiren altres de decadència religiosa i política. Després van venir les èpoques de la barbàrie, que començaren la degradació del monument i els dies nefastos que causaren la seva ruïna, fins a uns anys relativament propers en els quals, mutilat i saquejat roman com una veritable despulpa objecte de la pietosa admiració de les nacions civilitzades.

L'edifici del Partenó va romandre intacte fins als últims temps de l'Imperi Romà, però en el seu destí i en la decoració accessòria va patir algunes transformacions.

A la segona meitat del segle III a.C., Alexandre Magne oferí a Atenea, després de la Batalla de Grànic, vint-i-sis escuts, que foren col·locats a l'epistil, sota dels frontons. Al 298 a.C. Làcares d'Atenes, assediad per Demetri Poliorcetes a l'Acrópoli, va fugir emportant-se el que quedava del tresor de Licurg i despullant la deesa dels seus ornaments d'or.

Els romans van respectar el Partenó, que realçava el prestigi d'Atenes. A l'any 426 de la nostra Era, per un edicte de l'emperador Teodosi, el monument fou consagrat al culte cristià, sota l'advocació de la Divina Saviesa "Agia Sofia". Una imatge de la Mare de Déu, coneguda amb el nom de Panagia Athenotisa, que segons la tradició era obra de l'evangelista sant Lluc, fou traslladada l'any 662 al Partenó que, des de llavors i fins al segle XIII fou la catedral metropolitana d'Atenes.

A l'any 1458, el Partenó es transformà en mesquita turca i li van afegir un minaret per dirigir l'oració. En 1675 el van veure encara sencer i en força bon estat dos turistes anglesos. Però dotze anys més tard, al setembre de 1687, una esquadra de galeres venecianes, sota el comandament de Francesco Morosini entrava al Port del Pireu i atacava l'Acròpoli. Els canons venecians van batre els Propileus i altres monuments. El bombardeig es perllongava sense èxit, quan un trànsfuga evadit de l'Acròpli va revelar que els turcs havien emmagatzemat totes les seves municions al Partenó. El dia 26 d'aquell mateix mes de setembre, un dia nefast per a l'art universal, un tinent al servei dels venecians apuntà dos morters contra el Partenó i un dels projectils va caure al mig de les municions emmagatzemades. L'explosió va ser espantosa. Havien desaparegut els murs laterals amb les tres quartes parts del fris jònic i vint-i-vuit des les columnes gegants exteriors jeien per terra.

Els venecians van haver d'abandonar Atenes el 4 d'abril de 1688, però abans van infligir un nou ultratge i una nova mutilació. Morosini intentà desmuntar del frontó occidental que, com l'oriental, s'havia salvat de l'explosió, l'estàtua del Posidó i els cavalls del carro d'Atenea. L'operació resultà una autèntica catàstrofe. Tot just començaven a aixecar la part superior de la gran cornisa, tot el frontó va ensorrar-se i la major part de les estàtues quedaren reduïdes a pols. Llavors Morosini es va acontentar amb emportar-se d'Atenes els lleons antics que avui adornen l'entrada de l'arsenal de venècia.

En tornar els turcs a l'Acròpoli van construir novament dins del Partenó la seva mesquita, emprant per fer cal molts marbres que trobaren dispersos. Mentre tant, el vandalisme artístic es va fer cada vegada més creixent sobre les glorioses restes del temple ensorrat. Entre els principals autors d'aquestes depredacions figura Lord Elgin.

Nomenat ambaixador d'Anglaterra prop de la Sublim Porta, envià a Atenes un autèntic exèrcit d'artistes i obrers que començaren a desmuntar el Partenó, agafant una gran part de les escultures que s'havien salvat de l'explosió de 1687. Una dotzena d'estàtues dels frontons, quinze metopes, cinquanta-sis trossos del fris, sense comptar els marbres trets de l'Erecteu nou i del temple d'Atenea Niké, foren embarcats el 1801 per Lord Elgin cap a Anglaterra.

La guerra de la independència grega, començada el 1821, havia d'inferir encara algunes ferides al tan ultratjat Partenó. El 1834, tot just recobrada la seva independència, la nova Grècia que renaixia va prendre consciència del gloriós patrimoni artístic que acabava de recuperar de mans turques i del seu deure sagrat de conservar-lo i, encara més, de restaurar-lo en el possible.

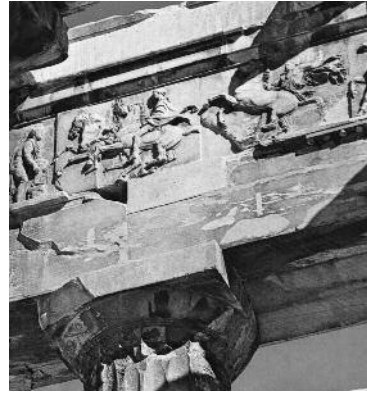
Els grecs van reconstruir i aixecar de nou, amb els fragments que hi havia pel terra algunes columnes i una part d'ell mateix, amb el mur corresponent a la cambra del tresor. A més, van realitzar diverses excavacions al voltant del Partenó, que han contribuït en gran manera a aclarir la història del temple.

Després de diversos projectes es va procedir per fi a la restauració escurpulososa de la façana septentrional. Encomenades les obres a l'arquitecte Nicolás Balanos, aquest les va portar a terme amb un feliç encert, aprofitant tots els fragments que es conservaven entre les ruïnes.

Finalment, el 17 de maig de 1930 va poder entregar a les autoritats gregues la façana nord del Partenó restaurada per ell. I així, aquella part de la règia columnata del peristil venia a recobrar el seu aspecte primitiu després de 243 anys d'haver-se derrumbat per efecte de l'explosió d'un morter.



El Partenó (vista nord-oest).



Les metopes del Partenó.



Genets. Peça de la part nord del fris del Partenó.



Déus: Poseidó, Apol·lo i Artemisa.





Atenea (Varvakeion).

El Partenó s'alça avui als ulls del visitant coronant el cim rocós de l'Acropli i destacant sobre el cel lluminós de l'Hèl·lade, com una visió única de bellesa i magestat. La seva enorme mole esglaia l'ànim, però l'harmonia de les seves proporcions, la gràcia de les seves formes i la pàtina daurada que el temps ha posat a les seves pedres causen una dolça sensació d'apacible serenitat.

I sembla com si el Partenó parlés a l'home actual de l'insuperable geni artístic d'una raça, de la potència creadora d'un poble, de l'esforç heroic d'una generació exaltada pel triomf i la glòria.

## ROMA

Les abundants troballes d'indústries del Paleolític Inferior denoten l'antiqüíssim poblament d'Itàlia per l'home. El Neolític, iniciat cap al v mil·lenni a.C., presenta la influència de diverses cultures, especialment danubianes i de la Mediterrània Oriental. A l'Edat del Bronze, mentre una civilització apenínica, a les planes de la vall inferior del Po es desenvolupen terramars o palafits amb terraplenats. A partir de l'Edat del Ferro, apareix al nord d'Itàlia la cultura Villanovana, base de la civilització etrusca, que ocupa el territori situat entre els rius Arno i Tíber, al costat del mar Tirrè, instal·lant-se al nord d'Etrúria (Toscana) a partir del segle XII a.C. Durant els segles VIII i VII a.C. apareixen a Sicília i Itàlia Meridional nombroses colònies gregues que constitueixen l'anomenada Magna Grècia.

Els etruscos a la segona meitat del segle VI a.C. arriben a dominar quasi tota Itàlia, però sense realitzar la unitat, a la qual s'oposen els llatins del Laci, entre els què hi ha els habitants de Roma. Són els etruscos els qui donem nom a Roma i els qui organitzen la ciutat sobre una base monàrquica.

A l'any 509 a.C. els romans expulsen als seus dominadors etruscos i es constitueix en República independent, arribant a dominar, mig segle més tard, tot el Laci. A l'any 295 a.C. guanyen a Sentinum als seus veïns gals del nord, als grecs del sud i als samnites de l'est, i aconsegueixen d'aquesta manera dominar tota Itàlia, amb l'excepció de Tarento al sud, a l'anomenada Magna Grècia, on els grecs havien establert una àmplia zona d'influència. Tarento, amb l'ajuda de Pierro, rei de l'Epir, venç els romans a Heraclea, 281 a.C., però al final cau en poder de Roma, el 272 a.C., amb el que es realitza plenament la unitat italiana.

Un obstacle a l'expansió dels romans per Occident el constitueixen els cartaginesos, l'imperi del qual destrueixen en les anomenades Guerres Púniques, 262-146 a.C. A la primera, 262-257 a.C., els cartaginesos es veuen obligats a renunciar a Sicília. A la segona, 219-202 a.C., el general cartaginès Aníbal aconsegueix les victòries de Tesino, Trebia, Trasimeno, 217 a.C., i Cannas, 216 a.C., però el seu germà Asdrúbal és derrotat i mort a la batalla de Metauro, 207 a.C. Les tropes cartagineses a Hispània són vençudes a Ilipa, el 206 a.C. pel cònsol romà Publi Corneli Escipió, el mateix Aníbal pateix la derrota de Zama, 202 a.C., que redueix els cartaginesos a les seves possessions africanes. A la tercera guerra, 146 a.C., Cartago és aniquilada. Durant aquestes persecucions en guerres, l'any 218 a.C., el cònsol Gneo Corneli Escipió i les seves legions desembarcaren a Empúries.

La submissió de Grècia la segueixen els romans a partir de la primera batalla de Pidna, 168 a.C., es completa a la segona batalla, 149 a.C. i amb la cessió de Pèrgam en morir el seu rei Àtal II, 133 a.C., amb el que Àsia Menor passa a ser província romana. No obstant aquest triomf militar i polític, els romans viuen encara sota la influència cultural grega. Per Occident s'annexionen la Península Ibèrica, que a l'any 197 a.C. es dividia en dues províncies: Ulterior i Citerior. La seva pacificació la segueixen després de més de seixanta anys de guerra. A l'any 139 a.C. són dominats els lusitans després de l'assassinat del seu cabdill Viriat. A l'any 133 a.C. Numància, símbol de la resistència celtíbera, cau en mans dels romans.

Conseqüència de l'expansió per Orient i Occident és el canvi en la vida social de Roma. Governada amb la fórmula "Senatus Populusque Romanus", en la pràctica domina el Senat, assemblea consultiva de tots els magistrats. La societat es divideix en nobles (patricis i plebeus), proletaris i capitalistes (anomenats també publicans, "equites" i cavallers). Són els interessos dels capitalistes els que mouen els mecansimes de la pau i la guerra, els que en definitiva governen. Aquestes estructures comencen a modificar-se des de la Llei Agrària de Tiberi Grac, 160-133 a.C., encaminada a disminuir el poder de l'oligarquia. El primer pas el dona Sul·la, 138-78 a.C., amb una dictadura que és un assaig de monarquia, però fracassa i es retira. El segon pas el dona Pompeu 106-48

a.C., intentant convèncer el Senat dels avantatges de la concentració de poder d'un individu. Sotmet Armènia, s'anexiona Síria, ocupa Palestina i converteix Egipte en un protectorat romà, però no aconsegueix el poder personal, i s'ha de contentar amb ser membre del primer triumvirat del qual formen part Cras, Juli Cèsar i Gai, 102-44 a.C., i venç a la batalla de Farsalia, 48 a.C., a Pompeu.

Mort Cras, assassinat Pompeu a Egipte i vençuts els pompeians a Munda 46 a.C., Juli Cèsar es constitueix pràcticament en rei, encara que sense fer servir títol a Roma i per molt poc temps, ja que és assassinat l'any 44 a.C. per Brutus i Casí en ple Senat.

El segon triumvirat el constitueixen Marc Antoni 83-30 a.C., Octavi 63 a.C. – 14 d.C. i Lèpid, 13 a.C.; que es reparteixen Orient, Occident i Àfrica, respectivament. Octavi es fa l'amo absolut del poder en treure Lèpid d'Àfrica i véncer a Acci, 31 a.C., a Marc Antoni, el qual s'havia convertit en l'amant de la reina d'Egipte Cleopatra VII i pretenia repartir l'imperi entre els fills d'ella. L'any 27 a.C. Octavi instaura el principat amb què havien somiat els seus antecessors, reservant-se únicament els poders atorgats pel Senat: el comandament militar i civil sobre totes les províncies ("imperium"), la potestat tribunicia, el pontificat suprem, la presidència del Senat, el concertar la pau i el declarar la guerra. Aquest mateix any 27 el Senat concedeix a Octavi el sobrenom d'August i el títol d'emperador, i l'anomena des de llavors emperador Cèsar August. Durant el seu regnat, fins a l'any 14 d.C., pacifica tot l'imperi, realitzant una política defensiva de contenció de fronteres amb l'ajut d'un exèrcit permanent de 28 legions, cadascuna de les quals formada per deu cohorts, de 3.000 infants cada una, en un principi.

En començar l'Era Cristiana, August havia aconseguit pacificar totalment Hispània després de véncer els càntabres i els asturs i França, després de la victòria sobre els aquitans. La guerra es veu coronada pels èxits aconseguits a Numídia (actual Argèlia), nord d'Àfrica i a Occident amb la conquesta de Germània.

Durant el regnat de Tiberi 14-37, el govern evoluciona del liberalisme a la tirania segons el model grec, traient poder al Senat i contentant el poble amb espectacles gratuïts. Aquesta política la segueixen els seus successors Caius Calígula, 37-41 d.C., Claudi 41-54 d.C. i Tiberi Claudi Neró 54-68, amb qui acaba la dinastia Júlia-Clàudia, a la qual succeeix la dinastia Flàvia, amb els emperadors Vespasià 68-79, Titus 79-81 d.C. i Domicià 81-96.

Els emperadors de la dinastia Júlia-Clàudia dominaran als parts 52-67, i conquereixen les illes Britàniques. Els emperadors flavis acaben amb la rebel·lió jueva, 70, conquerint Jerusalem i dispersant els jueus per la Mediterrània i consolidant les conquestes dels seus antecessors a les illes Britàniques i Germània. A l'interior, continua la tensió política entre el Senat i els emperadors, per les pretensions del primer de restaurar legalment el principat i per les intencions cada cop més clares dels segons de governar amb poders absoluts. Aquesta lluita acabà amb la victòria del Senat, un dels membres del qual, Nerva 96-98,

es fa amb l'Imperi després de l'assassinat de Domicià, restaurant el Principat, amb el què comença l'època de l'imperi liberal.

Amb Trajà 98-117 l'Imperi assoleix la seva major expansió. El seu successor Adrià 117-138 d.C. es limita a conservar les conquestes, però el seu autoritarisme mina les bones relacions amb el Senat, restablertes amb Antoni Pius 138-161, però ni aquest ni els seus successors Marc Aureli 161-180 i Còmode 180-192, són capaços de solucionar la crisi econòmica causada per la disminució de la població, l'augment de la burocràcia, les despeses cada vegada majors en la defensa de les fronteres i la menor extensió de la terra cultivada.

Assassinat Còmode el 192 se subhasta el tron imperial, que és comprat per Didi Julià, mentre les legions d'Il·líria (a l'actual Iugoslàvia), les d'Orient i Occident proclamaren emperador Septimi Sever, Presceni Niger i Claudi Albí, que emprenen la lluita pel poder. Victoriós Septimi Sever 197-211, restableix la disciplina a l'exèrcit i conserva tots els poders a les seves mans. Amb la cessió de l'Imperi als seus fills Caracal·la 211-216 i Geta 211-212, queda fundada la dinastia dels flavis. En assassinar el seu germà, Caracal·la (el seu autèntic nom era Marc Aureli Antoni Basià, apodat Caracal·la per la capa curta d'aquest nom que sempre portava) es constitueix en amo absolut del poder, que deixa en mans de la seva mare, Júlia Domna. Durant el seu regnat s'estén el dret de ciutadania a tots els habitants lliures de l'Imperi, pràcticament dominat per les legions, pel que podem considerar que el segle III és l'època militar. Efectivament, és l'exèrcit qui treu i posa emperadors i qui, finalment, resol el problema de les fronteres, amenaçades a Occident pels bàrbars.

Amb la mort d'Alexandre Sever 235, últim emperador de la dinastia dels Severs que intenta restablir el Principat i l'armonia amb el Senat, i que és assassinat pels propis soldats, torna l'anarquia. Als emperadors nomenats pel Senat se'ls oposen els escollits per les legions. Un d'ells, Deci, 249-251, vencedor dels bàrbars que havien penetrat a Il·líria el 248 a través de la frontera del Danubi, aconsegueix imposar la seva autoritat i encapçala la sèrie dels emperadors iliris. Mort Deci en la lluita contra els gots, diversos generals es disputen l'imperi, entre ells el qui més domina és Valerià, 253-260, que combat als bàrbars i no pot impedir la segregació de les Gàl·lies i de Síria, dominada aquesta última regió pel poderós monarca de Palmira, Septimi Ordenato. Fins a Aurelià, any 270-275, no s'aconsegueix la reunificació de l'imperi.

Amb Dioclecià, 284-305, comença l'última època de l'imperi romà a Occident. Durant del seu regnat s'intensifiquen les persecucions contra els cristians, que ja havien començat amb Neró, i es crea la primera tetrarquia amb la finalitat d'aconseguir un millor i més complet govern de l'imperi i evitar les usurpacions. La primera tetrarquia la constitueixen dos augustos, Dioclecià i Màxim Hèrcules, i dos cèsars destinats a succeir els dos augustos, Clor i Galeri. Ni el sistema ni els designats aconsegueixen imposar-se, però l'obra de Dioclecià és duradera per les reformes portades a terme en les estructures polítiques, administratives, econòmiques, socials i religioses. Despulla el Senat de tota entitat i funció de govern, agrupa les províncies en diòcesis al davant de vicaris que, a la vegada, depenen dels prefectes del pretori i torna a l'emperador el caràcter de divinitat

que se li havia assignat en altres temps. La seva renúncia al tron i la de Maximi el 305 provoca tal anarquia que al 307 hi havia set emperadors que lluitaven entre ells. Vencedors Constantí i Licini, es forma una diarquia el 313-323.

La unitat religiosa d'aquesta nova fase de l'imperi la constitueix el cristianisme, amb el que Constantí es mostra tolerant i acaba, d'aquesta manera, l'època romana de les persecucions contra els cristians. La unitat política es restableix en vèncer Constantí a Licini el 325 i quedar com l'amo absolut del poder. Per evitar la ruptura de la unitat religiosa, amenaçada pels arrians, convoca el concili de Nicea el 325, que condemna l'arrianisme, amb intervenció de l'autoritat civil en el seu càstic. Per assegurar la successió institueix el sistema hereditari. Tot aquest muntatge té un gran fallo en substituir les legions romanes per tropes bàrbares com a força de xoc, ja que tal mesura suposa defensar-se dels enemics de l'imperi (els bàrbars) amb els seus propis enemics. L'imperi romà, que ja és un imperi cristià encara que l'emperador no s'arriba a convertir al cristianisme, s'assembla llavors a una gran plaça assetjada des de dintre.

Constantí, anomenat "el Gran", erigeix com a capital de l'imperi romà d'orient la ciutat fundada per ell de Constantinobla (actual Istanbul) a l'emplaçament de l'antiga Bizanci construïda pels grecs l'any 600 a.C. A la seva mort divideix l'imperi entre els seus fills: a Constantí II li correspon Àfrica, excepte Egipte, Hispània i les Gàl·lies; a Constanci, Àsia, Egipte i la regió dels Balcans i a Constant, Itàlia i Il·líria. Constanci, de religió arriana, unifica l'imperi però cedeix les províncies occidentals al seu nebot Julià, apòstat del cristianisme, i s'instal·la a Constantinobla. Després de la mort de Constanci 361 i de Julià l'Apòstat 363 s'obre un nou període d'anarquia. Jovià (363-364) restaura el cristianisme i Teodosi I El Gran torna a unificar l'imperi i el divideix a la seva mort entre els seus fills Arcadi (Orient) i Honori (Occident).

Al llarg del segle v es van aprofundir les diferències entre l'imperi romà d'Orient (imperi bizantí o Bizanci) i l'imperi romà d'Occident. Amb la deposició de l'últim emperador romà d'Occident, Ròmul Augústul l'any 476, portada a terme pel rei dels hèruls Odoacre, acaba l'imperi romà d'Occident, que es descompon en diversos estats.

## **L'estructura urbana de Roma**

Des de la seva fundació al segle VIII a.C. fins a mitjans del segle V a.C., Roma no es distingeix de les altres ciutats del centre d'Itàlia. En segles posteriors i fins a l'inici de l'era cristiana es va enfrontar a guerres i conquestes i va arribar a dominar primer Itàlia i després tot el món antic. Són escassos els monuments del període arcaic (en el que Roma era governada pels reis) i del republicà, però excavacions recents han donat a conèixer el gran temple de Júpiter Capitolí, consagrat segons la tradició en el primer any de la República el 500 a.C.

Entre aquests monuments encara visibles hi ha l'anomenada muralla de Servi segle IV, mentre les restes de l'enorme magatzem conegut com Porticus

Aemilia, prop del port fluvial pel que transitaven els vaixells que navegaven pel Tíber, pertanyen a una època en la que Roma ja era una potència (començaments del segle II a.C.). També estan documentats arqueològicament alguns



Una vista de la zona arqueològica del Fòrum amb el Coliseu al fons.



Detall de l'Arc de Constantí, erigit l'any 315 per a commemorar la victòria de l'emperador sobre Magenci.



Ceràmiques de l'època romana.

petits temples republicans: sembla ser que el creixement urbà de Roma no es va desenvolupar en paral·lel amb el del poder polític.

Del període republicà tardà daten el Tabularium, el teatre de Pompeu i les obres realitzades per Juli Cèsar (moltes de les quals van ser acabades per August), com el Fòrum de Cèsar.

L'orgull d'August per haver trobat una Roma de totxos i haver-ne deixat una de marbre reflecteix una indubtable monumentalització. Els emperadors que el van succeir van continuar les obres d'edificació fins a l'any 200 d.C. i molt especialment durant l'època dels Severs. Durant gran part del segle III els emperadors no solien residir a la ciutat, estaven sempre combatent i els seus regnats eren curts. És simptomàtica d'aquest període la construcció de la muralla d'Aurelià, el 274-275, que la ciutat no havia necessitat durant segles. Entre finals del segle III i començaments del segle IV, després de restablir-se l'ordre polític, Dioclecià, 284-305, restaurà la cúria i construï les termes i l'arc que porten el seu nom i Magenci (306-312) començà una basílica que fou acabada per Constantí (306-337). Aquest últim, que va erigir monuments de tipus tradicional, com les termes i l'arc que porten el seu nom, també va donar inici a la transformació de Roma en ciutat cristiana. És significatiu que els primers monuments cristians, per exemple, la seu episcopal a Laterà i l'església de Sant Pere del Vaticà, estiguessin situats a la perifèria, allunyats del centre monumental de la ciutat, potser pels records vinculats als començaments del cristianisme o potser per evitar conflictes amb els pagans.

## **El Coliseu romà**

El Coliseu és un dels monuments majors i més bonics que han estat aixecats per la mà de l'home. Fou construït en l'emplaçament de la casa dorada de Neró, al qual un somni va portar a erigir un edifici tan vast i superb que unís el Palatí i l'Esquilí (dos dels set turons de Roma) en una sola muntanya.

El Coliseu, anomenat pels romans amfiteatre de Flavi, es començà l'any 74 de la nostra era, per l'emperador Vespasià i fou acabat l'any 80 pel seu fill, l'emperador Tit.

Molts cristians foren martiritzats al Coliseu sota la mirada satisfeta dels milers d'espectadors que mostraven una crueltat inaudita. No obstant, la major part dels martiris patits pels deixebles de crist van tenir lloc al Circ Màxim i al circ proper a Sant Pere.

L'emperador Còmode tenia per costum baixar a la sorra del Coliseu a matar amb la seva pròpia mà a algun dels seus súbdits per distreure la resta.

A les calendes de maig del any 80, durant cent dies els espectadors es van succeir uns als altres al Coliseu. Els combats entre gladiadors s'alternaven amb venationes, una espècie de caça que es portava a terme amb feres en un escenari de turons simulats, boscos i terrasses. A prop del Coliseu hi havia el Celià, on s'hi trobaria el vivarium, o lloc on eren conservats els animals ferotges destinats als espectacles de gladiadors.

Els combats entre gladiadors van disminuir sensiblement després de l'edecte de Milà, publicat per l'emperador Constantí (any 313), per concloure definitivament l'any 404 per un edecte de l'emperador Honori.

Poc a poc el Coliseu va anar sent abandonat. Posteriorment va quedar convertit en fortalesa i la seva construcció va quedar danyada pel temps, els llampecs, els incendis i els terratrèmols. Durant molts segles el Coliseu esdevingué una veritable cantera de traventí blanc romà, quasi tan bonic com el marbre. Moltes construccions romanes es van aixecar amb aquest ric material tret del Coliseu: una part de la basílica de Sant Pere, el palau Barberini, la Cancelleria, el Palau Venècia, etc.

Les dimensions del Coliseu són gegantines. El material emprat en la seva construcció és la tova per als murs mestres interiors, totxos per als arcs i voltes i traventí blanc per als murs exteriors. Tenia la fórmula d'un òval de 540 metres de perímetre, amb 186 metres i mig de llarg per 150 metres i mig d'ample, per uns 30 metres d'alçada en les parts completes dels murs que estaven dividits en quatre plantes.

Podien acomodar-s'hi de 50.000 a 80.000 persones; l'interior estava dividit en quatre zones superposades de graderies per al públic. El primer pis era d'arcs i pilastres decorades; el segon tenia semicolumnes jòniques; el tercer, semicolumnes corínties i el quart, de paret sense arcades.

Les autoritats agafaven seient sobre un pedestal o podium delimitat per una muralla de marbre. Una xarxa metàl·lica separava les feres del públic i servia de parapet en el desenvolupament dels espectacles. Les gàbies de les feres es portaven sota la sorra de l'amfiteatre a través d'uns soterranis i plans inclinats.

El conjunt d'aquesta formidable el·lipsi que és el coliseu estava cobert per un tendal suspès d'uns màstils o antenes que tenien uns encaixos que encara avui dia es conserven. En cas necessari, com podia ser per la pluja, la sorra quedava coberta per un entarimat desmuntable.

El Coliseu és sens dubte un dels més sorprenents i imponents edificis de la Terra. El seu interior, no obstant, produeix en qui el contempla una impressió de tristesa, de saqueig i d'abandonament.

La vista des de la seva part superior és meravellosa, una de les millors de Roma. En els dies de l'Imperi, en què l'herba creixia als carrers de la ciutat, el Coliseu es veia il·luminat per la més bella profusió de flors silvestres. Tot l'embolic vegetal ha estat avui arrencada per la mà massa severa que, a canvi, no ha pogut allunyar els centenars d'òlibes que viuen a l'amfiteatre.

El poble romà, de temperament més pràctic però de sensibilitat artística menys fina que la grega, va tenir una arquitectura de caràcter eminentment utilitari, encara que va assolir un perfecte domini dels materials.

Un exemple d'això és el famós Coliseu, l'arquitectura del qual no és molt artística en les seves proporcions, resulta pel contrari magnífica en quan a grandesa i enginy per a les solucions d'aspecte tècnic, a la vegada que mostra el poder d'un poble guerrer i inspira el respecte i l'admiració de tota obra immortal.





### **La Catedral de Sant Pere**

El martiri i mort de l'Apòstol Pere va tenir lloc a Roma en temps de l'emperador Neró, de l'any 54 al 68. El que no se sap amb certesa és si el príncep dels apòstols va ser mort en ocasió de l'execució en massa realitzada a la festa dels paques imperials o si la seva mort va ocórrer més endavant. Orígens i molts altres testimonis afirmen que sant Pere fou crucificat de cap per avall, a petició seva, perquè no es considerava digne de morir com el seu mestre. Es dubta sobre el dia i l'any de la seva mort. El Catàleg Liberiana indica el dia 29 de juny; pel que respecta l'any, Sant Jeroni senyala el 14 de Neró, o sigui, l'any 67.

Molts autors asseguren que aquest mateix dia va morir decapitat el seu coapòstol Pau. Ho diuen Eusebi, Sant Jeroni i diverses testimonis antics.

El lloc del martiri de Sant Pere no va ser el Janicul, on ara hi ha la basílica del Príncep dels Apòstols, sinó el Vaticà mateix. Heus aquí com enumera el Liber Pontificales les dades topogràfiques sobre aquest lloc tan venerat des del martiri de Sant Pere. "Va ser sepultat a la Via Aurèlia, al costat del temple d'Apol·lo, a prop del lloc on havia estat crucificat, al costat del palau de Neró al Vaticà, prop del territori triomfal".

Se sap que segons el Decret romà, Pere, com a criminal públicament executat, no tenia dret al sepeli. Però les lleis preveien per a aquests casos la possibilitat de demanar a les autoritats corresponents el cos de l'executat per donar-li sepultura. La personalitat de l'Apòstol Pere, com a cap de la jove comunitat, era prou estimada i venerada per ella perquè es gestionés el seu enterrament. I així es va fer.

Poc després, en una simple fossa, i fent un ritual sagrat ancestral, a mitja alçada d'un dels pendents del Vaticà que baixava cap al Sud, es va donar cristiana sepultura al cadàver de Pere i després se'l va cobrir senzillament amb

unes lloses. Temps més tard, on estava enterrat el fundador de la comunitat i primer Papa, el bisbe de Roma, Anaclet, es va construir un monument funerari, o tropaion, sobre la tomba de Sant Pere i un panteó per als bisbes.

Durant molt de temps, el sepulcre o monument del Príncep dels Apòstols devia ser un centre de veneració, sempre creixent, pel que a mesura que el pas del temps el deteriorava, la pietat dels creients l'anava restaurant, fins que l'emperador Constantí va decidir aixecar una basílica sobre la tomba de Sant Pere.

Grans i complexes van ser les dificultats amb que es va haver d'enfrontar l'emperador Constantí per construir la basílica vaticana. Però només la creença ferma de que s'estava aixecant un monument sobre la tomba de Sant Pere pot explicar la seva decisió d'emprendre la tasca. L'existència d'un cementiri, un Locus religiosus al solar, el terreny accidentat i les diferències de nivell eren raons poderoses contra l'execució de l'empresa.

Però la insistència de l'emperador en ocupar un terreny tan ple d'obstacles i inconvenients estava justificada amb l'única raó que la tomba de Sant Pere estava en aquesta necròpolis forçosament sobre ella, com a centre, s'havia d'aixecar la basílica.

Tant era el respecte i l'especial veneració que Constantí sentia pel Príncep dels Apòstols que es va treure humilment la seva corona imperial i plorant va portar en persona dotze cenalles de terra al lloc de la construcció del gran temple (any 319).

Un cop construïda la luxosa basílica, a manera de panteó, un incessant pelegrinatge de fidels de tots els pobles va ser atret per la tomba de Sant Pere i amb el temps es va convertir en un centre de veneració pietosa i en el cor del món cristià.

Els sarraïns (naturals de l'Àrabia) van violar brutalment, durant la invasió, el panteó i sepulcre mateix de l'Apòstol, i van destrossar la tomba. Després d'assaltada i saquejada es va restaurar immediatament i va patir a través dels segles diverses modificacions. L'obra es va deteriorar amb el pas del temps i al segle xv es va decidir reconstruir i fer-hi grans reformes.

Les obres, no obstant, no es van iniciar fins al regnat del papa Juli II (1503-1513), que el dia 18 d'abril de 1506 va col·locar la primera pedra. La construcció s'havia de basar en un projecte de Donato Bramante, el qual va concebre un edifici en forma de creu grega en un àmbit quadrat en el centre, rematat per una enorme cúpula, amb quatre cúpules menors als costats. Els braços de la creu acabaven en un abisme semicircular i tenien ambulatoris a l'exterior.

Els arquitectes d'aquesta magna obra van ser: Bramante, Rafael, Sangallo el Jove, Miquel Àngel, Giacomo della Porta, Maderno i Bernini i va ser, finalment, consagrada l'any 1626.

És indubtable que per a l'Església Catòlica, la prominent elevació de la cúpula té un sentit eminentment simbòlic i espiritual. El mateix pot dir-se de les dues ales de les columnes de Bernini, que semblen dos braços oberts que acullen a tots els homes i dones en posat de caritat.



Catedral de Sant Pere.

## EMPÚRIES

Empúries, situada a la província de Girona, és un jaciment arqueològic de primer ordre i l'únic assentament grec de la Península Ibèrica. En quant a un possible domini territorial anterior, sembla que en el període arcaic, 700-500 a.C., podia haver estat una ciutat sense territori, però la prosperitat econòmica del període clàssic, 500-330 a.C., va provocar el seu creixement i l'aparició de trets hel·lènics en la seva estructura i urbanisme.

La colònia grega d'Emporion va tenir un doble assentament: la Paleòpolis o ciutat vella, situada en una illa propera a la punta més meridional del Golf de Roses i fundada l'any 575 a.C., i la Neòpolis o ciutat nova, més al sud, que va sorgir uns 25 anys després. A partir del segle v a.C. Emporion va iniciar una nova etapa de plena independència econòmica, realitzà importants aportacions de ceràmica àtica i possiblement va ser el centre redistribuïdor dels territoris que avui anomenem Languedoc i Catalunya. Va desenvolupar els seus propis circuits comercials a la costa oriental i sud-est fins a Almeria, com és sabut per les troballes de ceràmica grega del segle v, i va encunyar monedes de plata i petits divisors amb la marca EM amb tipus d'inspiració atenesa. Es podria pensar que durant els segles v i iv a.C., l'apogeu econòmic va donar lloc a una estructura política oligàrquica.

A finals del segle iii a. C., Emporion va conèixer un nou auge econòmic i cultural, que la va transformar en una ciutat de tipus hel·lenístic adaptada per respondre a les noves necessitats sorgides de la dominació romana. D'aqueix període la remodelació de la muralla sud, l'edificació i reestructuració dels santuaris i la reforma dels habitatges autòctons, d'acord amb els nous esquemes culturals importats pels nous colonitzadors itàlics. El port, antigament un focus comercial, es va convertir en un enclavament estratègic militar fonamental en els plans de dominació romana per a la Mediterrània occidental.



Ruïnes gregues.



Impluvium de la casa romana.



Llenç de la muralla amb la porta d'accés i cràteres àtiques de figures vermelles amb escenes de Simposi.



Mosaic amb la representació del sacrifici d'Ifigènia.



Escolapi, fou el déu grec de la medicina.

## **Ibèrs i grecs a Empúries**

A l'antic assentament de l'Edat del Ferro, que es localitzava en un petit istme mediterrani, els primers pobladors, que pertanyien a la tribu dels indike-tes, van ser denominats ibers pels grecs perquè habitaven les zones de les riberes del riu Íber (l'actual Ebre). Entre llacunes i marismes cultivaven plantes agrícoles (cibada i blat), criaven animals i ternien un coneixement rudimentari de les arts i dels metalls.

La colònia grega fou fundada pels foceus (procedents de la regió de Focea), que es van assentar a l'illot de sant Martí —avui terra ferma- on van aixecar el primer nucli urbà del litoral ibèric, al que van anomenar Emporion, perquè la seva funció era ser un empori comercial depenent de Massalia (Marsella). La seva data de fundació es remunta a començaments del segle VI a.C. i va servir d'escala als grecs en les seves rutes cap al sud, així com d'element aculturador de les tribus ibèriques. Després de convertir-se en urbs i ser edificada una ciutat nova en terra ferma, va deixar de dependre de Massalia. A l'any 218 a.C. van desembarcar allí els romans, dels quals va ser fidel aliada fins que Juli Cèsar la va convertir en colònia romana (Emporiae).

## **Els romans**

Els romans, que mantenien una pugna aferrissada amb els cartaginesos, van escollir com a lloc per defensar Roma del saqueig d'Aníbal la colònia aliada grega d'Emporion, on van desembracar l'any 218 a.C. Les legions romanes, dirigides per Cneo Corneli Escipió, van salvar Roma i des d'Emporion començaren la conquesta de tota la Península Ibèrica. En un segon desembarcament, que va tenir lloc l'any 195 a.C., el cònsol Marc Porci Cató assentà un campament militar estable, l'origen d'una nova ciutat. A començaments del segle I d.C. a l'antiga Emporion grega es van tirar a terra les muralles de ponent i la ciutat es va confondre amb l'assentament romà, de manera que passà a denominar-se Emporiae i es convertí en la porta d'entrada a Hispània per mar i a través de la Via Domícia. Va viure el moment del seu màxim esplendor durant el segle I i la primera meitat del segle II de la nostra era, però el creixement que va fer d'Emporiae una de les ciutats més pròsperes de la Mediterrània acabaria degut a l'esplendor d'altres ciutats com Tàrraco i Gerunda, mentre la fundació de noves urbs, com Barcino, modificà les rutes comercials. Els vaixells començaren a passar de llarg per Empúries i els joves més qualificats i els comerciants més emprenedors emigraren cap als nous assentaments. A la segona meitat del segle III la ciutat romana i el sector de la Neàpolis es trobaven abandonats.

Es va trobar una gran quantitat de ceràmiques i materials púnics a Empúries, com diversos collarets de pasta vítrea, amulets, làmpares púniques, certs tipus de vasos zoomorfos, cràteres àtiques de figures roges amb escenes de simpòsiums, ceràmiques de vernís vermell, tipus d'àmfores que es daten entre

els segles v i l'any 200 a.C.; a finals del segle III a.C., comencen les àmfores que acusen influències romanes.

## TARRACO

“La Colonia Urb Triumphalis Tarraconensis”. Tàrraco fou una de les urbs més importants de la Hispània Citerior. Juli Cèsar li va donar el nom de Júlia en honor a la seva família i August li assignà el qualificatiu de triumphalis. Els assentaments més antics a la fundació romana són d'un poblat ibèric.

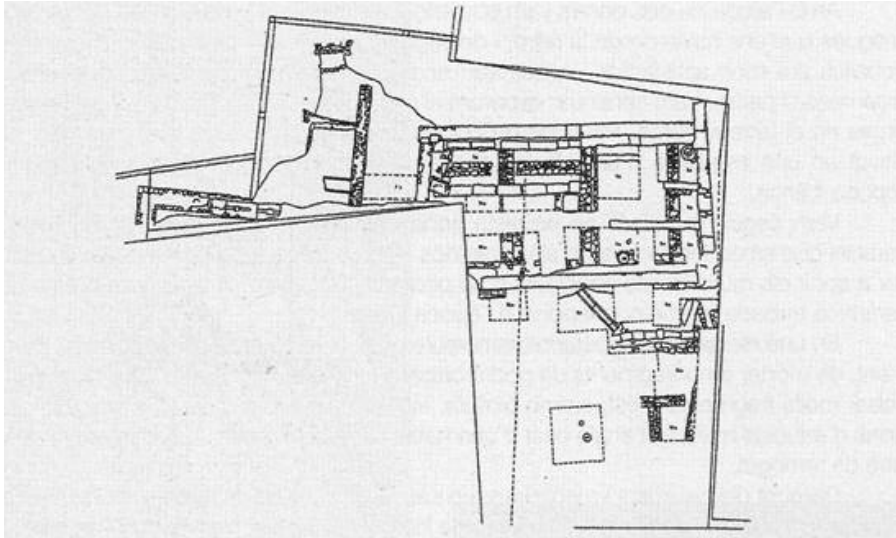
El gener de l'any 1978, el director del Museu Nacional Arqueològic de Tarragona, Don Manuel Berges Soriano, es va posar en contacte amb mi (permeteu-me, em dic Lluís Papiol Molné) per buscar dos peons perquè m'ajudessin a efectuar els treballs d'excavació arqueològica i recuperació, per si fos el cas, que sortissin algunes estructures antigues que poguessin pertànyer a la romanització. En aquest solar del carrer dels Caputxins número 24 es començaven a efectuar sondejos amb una retroexcavadora per treure la terra imposada i, a la vegada, fer els pous per assentar els pilars del futur nou habitatge. De seguida, em vaig adonar que la terra que carregaven al camió, amb el conjunt de les troballes ceràmiques, era satisfactòria. Vaig manar que passessin la retro i vaig continuar l'excavació manual amb els meus companys.

Van aparèixer dos murs paral·lels construïts amb argamassa romana i pedres. Continuàrem excavant en profunditat entre aquests dos murs i van aparèixer tres “sitges” excavades en el terreny verge. Pel tipus i la forma de construcció de les sitges i pel “punyal” de ferro que vaig trobar clavat en un clivell d'un d'ells vaig decidir de seguida que es tractava de sitges de l'època ibèrica.

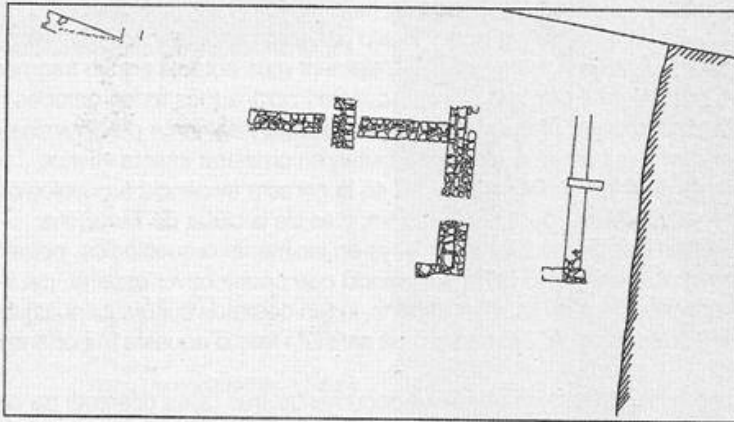
Continuàrem excavant en aquesta zona del solar i va aparèixer un altre mur paral·lel que es corresponia amb els altres dos. Vam aprofundir l'excavació al costat d'aquest mur i van començar a sortir els murs ibèrics construïts amb pedra seca i el paviment estava format amb terra premsada. La ceràmica que vaig trobar també es corresponia a aquesta mateixa època ibèrica.

Vam seguir excavant al costat de l'alçada dels murs de l'època romana i va sortir un altre mur que al seu costat tenia molts fragments d'estuc amb pintura. Vam continuar l'excavació seguint la direcció dels murs i a l'angle oest va sortir una habitació que conservava un basament de marbre in situ i un altre de remogut. A sobre del paviment de l'habitació va aparèixer un cap de “Mino-taure” de marbre; podria tractar-se d'un temple o d'un edifici públic. Després de fotografiar aquest cap de bou (brau?), el vaig aixecar per portar-lo amb el meu cotxe al Museu Arqueològic i, sorpresa, tenia guardades a sota 32 monedes de bronze dels segles III i IV d.C.

Vam continuar les excavacions i vam trobar més murs que formaven habitacions de diferents èpoques, un canal de desaigüe i una capa de bronze rovellat que podria marcar la separació de diferents èpoques.



Planta general de les restes trobades al jaciment del carrer dels Caputxins, núm. 24.  
Dibuix fet per Lluís Papiol.



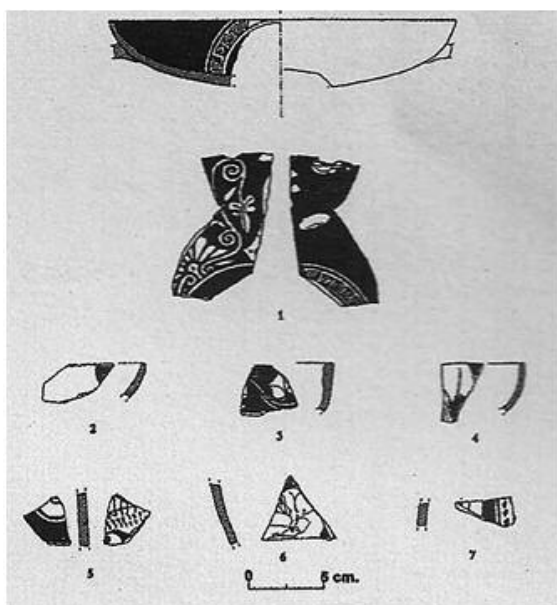
Planta dels murs ibèrics del carrer dels Caputxins, núm. 24.  
Dibuix fet per Lluís Papiol.

Els murs més foscos són les estructures de l'època Ibèrica (segle IV a.C.).





Però el més significatiu va ser que en l'estratigrafia del costat sud del solar i per sobre de la roca va aparèixer una capa de terra color marró d'uns 5 cm. de gruix. Juntament amb aquesta petita capa de terra vaig trobar in situ uns fragments de ceràmica "àtica" amb vernís negre i decorats amb fulles de murta. L'element més notable era un fragment de "cilix" de figures vermelles del tipus "delicate class". Aquestes ceràmiques estan datades del segle v a.C. Amb aquestes troballes podem dir que aquests fragments de ceràmiques àtiques són els únics o els primers trobats a Tarragona ciutat "en un estrat intacte inferior". L'assentament ibèric també trobat "intacte" del segle IV a.C. és la primera evidència arqueològica sobre la qual tant s'havia especulat, però aquí la tenim, dins de la ciutat de Tarragona. Per aquests i altres motius arqueològics em sento molt satisfet i feliç d'aquestes importantíssimes troballes.



Ceràmica àtica trobada al carrer Caputxins núm. 24.

El procés d'excavació va permetre documentar tres fases diferents de construcció. La primera consistia, possiblement, en un edifici públic de finals del segle II a.C. La segona podria tractar-se d'una remodelació en la qual s'hauria agregat la casa romana, segle I. d.C. La tercera estava formada per estructures de murs de pedra seca i sitges de l'època ibèrica que corresponen al segle IV a.C.



Moltes van ser les excavacions arqueològiques que vaig realitzar en alguns solars de Tarragona i província, durant aquests anys del primer boom constructiu.

Nota de l'autor.- En aquesta fotografia porto a l'espatlla esquerra una cama de marbre blanc, que pertany a una estàtua de l'època. La vaig trobar a l'excavació arqueològica que vaig realitzar al solar número 37 del carrer de Sant Miquel, al costat de les escales, l'octubre de 1976. Aquesta cama la vaig dipositar al Museu Arqueològic.

Durant les Guerres Púniques els romans que provenien d'Empúries, comandats pels romans Gneu i Publi Escipió (militars i cònsols), es van assentar a les rodalies i fundaren la ciutat de Tàrraco, any 318 a.C., que fou la primera base de les Legions Romanes a la Península.

A l'any 45 a.C. Juli Cèsar li concedí el títol de Colonia de dret Romà i August passà una temporada en ella. L'any 27 a.C. es convertí en la capital de província Tarraconense, una de les més grans de la Península Ibèrica. Durant els segles I i II d.C., la ciutat va viure el seu màxim esplendor. La seva decadència va començar al segle III amb les incursions dels pobles germànics. El declivi continuà durant el període visigòtic i la dominació musulmana.

### **La seva fundació**

La ciutat mostra una singular planificació mitjançant un sistema de terraces artificials que segueixen els desnivells naturals del terreny. A la primera terrassa, la més alta, s'hi trobaria el Temple d'August, dominant la ciutat, i potser algun altre temple, d'entre el que destacaria el dedicat a Júpiter. La segona terrassa

estaria ocupada per oficines administratives, tant civils com militars. La tercera Terrassa pel Circ, de 360 x 110 metres d'exterior.

Cap al mar s'hi estendrien amplexos la zona residencial i els suburbis. A la zona anomenada Pedrera del Port, el Fòrum, de 54,30 x 14,50 metres. A sobre d'ell, el Teatre, de 39 metres de diàmetre, en plena zona residencial i en direcció a la zona comercial. Prop de la zona residencial de luxe al costat del mar, l'Amfiteatre, de 130 x 102 metres.

Els seus principals monuments són:

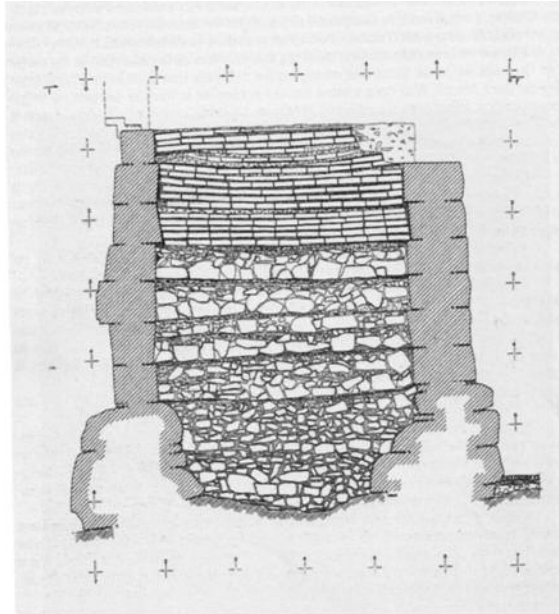
### **La Muralla**

Fou la primera gran construcció romana de Tàrraco. Data del segle III i II a.C., època que coincideix amb els primers anys d'assentament dels romans a la zona. Es tracta de grans blocs de pedra sense treballar i formen dues o tres filades pètries al voltant de tot el recinte. Per sobre d'aquestes, s'hi troba el llenç emmurallat format amb grans carreus de pedra de les canteres del Mèdol. D'aquesta època es conserven tres torres: Arquebisbe, Cabiscol i Minerva, aquesta última es troba en perfecte estat i presenta una sèrie d'elements decoratius que li aporten un caràcter especial. Es creu que la muralla va créixer en extensió, alçada i amplada al voltant dels anys 150-125 a.C. D'aquesta última etapa es conserva una porta d'accés (Porta del Socors) amb un arc de mig punt, que s'usava per al trànsit rodat, i set portes més petites adintellades.

Els romans l'aprofitaren per convertir Tarragona en la capital d'Hispania. Però abans de l'arribada dels romans hi va haver en alguns dels turons de la capital algun poblat pre-romà, com per exemple ibèric (excavat al carrer Capitxins, núm. 24, any 1978).



La Muralla i la Torre de l'Arquebisbe



Secció completa de l'estratigrafia de la Muralla Romana (2a fase). Excavació i planimetria realitzada al carrer Granada número 5 per Lluís Papiol Molné i publicada al *Butlletí Arqueològic de Tarragona*, època v, any 1980, núm. 2: "La Muralla romana de Tarragona. Noves aportacions".

## L'Amfiteatre



L'Amfiteatre. A l'interior, els visigots van voler-lo cristianitzar i li col·locaren una bella església en forma de creu.

Fou construït a finals del segle II aC. En ell hi tenien lloc dos tipus d'espectacles: les lluites de gladiadors i les caceres de feres. També s'utilitzava per ajusticiar els condemnats a mort. Es conserva molt poc de la construcció original i el seu estat es deu a una restauració del 1964 i a una altra de finals dels 70. A l'any 259 dC., foren cremats vius a l'amfiteatre el bisbe cristià Fructuós i els seus diaques Auguri i Eulogi. A l'interior, els visigots van voler cristianitzar a aquests tres màrtirs i col·locaren una bella basílica visigoda en forma de creu, segle V o del VI.



L'Arc de Berà era creuat per les legions romanes de camí a Roma i es convertiria en el senyal inequívoc de l'arribada a la ciutat imperial.

## L'Arc de Berà

Constitueix el millor exemple d'arc monumental romà. Marcava els límits territorials de la ciutat romana de Tàrraco i per sota seu passava la Via Augusta. Situat a 20 km al Nord de Tarragona, prop de Roda de Berà, fou manat erigir pel general Luci Licini Sura en torn a l'any 13 a.C., possiblement en un punt que formava part d'una frontera entre dos pobles nadius ibèrics, els ilergets i els ausetans. A la inscripció que es conserva, tot i incompleta perquè els carreus laterals no són els originals, s'hi pot llegir: *Ex testamento L(uci) Licini L(uci) f(ili) seg(iatribu) surae.consa.*

## El teatre

Dasta de finals del segle I a.C. Es conserven les primeres cinc files de les grades i dues escales radials en torn a l'orquestra, l'hemicicle central. Va deixar d'utilitzar-se a finals del segle II d.C. Durant diversos anys (de letàrgia) les seves estructures serviren de cantera (com la majoria de monuments d'aquesta mateixa època), per a jocs dels nens, els buscadors d'elements de l'època romana i com a abocador de la brossa.

En aquesta zona o solar a l'any 1917 es va donar pas a la construcció de la refinera d'oli. En fer les excavacions per construir els cups i les sitges van haver de tirar a terra malauradament gran part de les grades, l'orquestra i els seus voltants.

Aquesta refinera d'oli s'anomenava ABACO i l'any 1977, amb el corresponent permís d'obres que els permetia assentar-se en aquest solar amb un projecte immobiliari per aixecar una gran quantitat de pisos, començaren a tirar a terra els magatzems i els dipòsits d'oli. A la vegada, feien els pous per assentar els fonaments i els pilars. Havien de construir l'obra molt ràpidament, però es va donar el crit d'alarma perquè van aparèixer les importants restes de les estructures arquitectòniques del teatre romà. Es va parar l'obra de construcció del nou habitatge i, de seguida, el director del Museu Arqueològic, Sr. Berges, em va encarregar que busqués dos homes per ajudar-me i, de seguida, començarem l'excavació arqueològica, més o menys sistemàtica, perquè tota

la terra de reompliment la tréiem amb la retroexcavadora de la mateixa empresa constructora. Estaven segurs que un cop acabades les excavacions i l'estudi arqueològic continuarien aixecant l'obra de l'edifici.

Anaven sortint a la llum part de les grades, l'orquestra, murs annexos al teatre amb les seves corresponents habitacions, ceràmiques a sobre d'un mur amb carreus i, entre dues pedres bastant grans, vaig trobar una llàntia intacta. A partir d'aquest dia començaren a aparèixer alguns fragments i trossos d'estàtues de marbre.<sup>1</sup>(1) Però el més significatiu foren les importantíssimes troballes que anaven aflorant en l'excavació, amb una gran emoció. Primer, una estàtua d'un personatge togat, una estàtua femenina togada amb fulla d'àuria, dos capitells i una petita Venus una mica mutilada. En un dels sumiders que hi ha al final de les escales de les grades, quan vaig netejar el seu interior, vaig trobar diverses monedes de bronze de l'època.



L'autor de l'article, Lluís Papiol Molné. Estic realitzant l'excavació arqueològica al solar del Teatre Romà de Tàrraco (gener de 1977). En aquesta primera fotografia estic traient a la llum uns importants fragments d'estàtues romanes de marbre, d'entre d'altres importants troballes ja publicades.

A mesura que anaven apareguent i aflorant aquestes importants troballes, la gent de Tarragona començava a conscienciar-se que seria un absolut disbarat construir un gran bloc de pisos en aquest solar. Deien: “És l'únic Teatre Romà que tenim a Catalunya i no podem consentir que l'acabin de destruir”.

---

<sup>1</sup> Lluís Papiol Molné, “Memòries dels meus treballs arqueològics”, *Estudis de Constantí*, núm. 20, any 2004.





Les tres fotografies anteriors pertanyen a les estructures arquitectòniques annexes i, a la foto inferior, es pot veure quan els paletes, que no paraven d'aixecar l'obra moderna, van fregar amb la retro-excavadora el talús de terra i aquest es va ensorrar. Va ser molt perillós perquè les cases de dalt del carrer Caputxins també podien ensorrar-se.





El dia 13 de juny de 1977, hores abans de les primeres eleccions democràtiques, hi va haver un procediment popular i el dia 15 al matí es presentaren davant de l'entrada (per on sortien els camions carregats amb la terra del reompliment) grups de joves estudiants (jo també estava entre ells), entitats culturals i molts amants del patrimoni històric de Tarragona, els quals van fer una assegada davant dels camions que va durar tot el matí. S'avisar les càmeres de la televisió, fotògrafs i periodistes i així, d'aquesta manera, s'aconseguí parar la demolició de les importants restes arquitectòniques del Teatre Romà. Vaig fer un plànol general de les restes arquitectòniques a escala 1:20, un altre a escala 1:100, un alçat d'un mur de carreus amb pilastres i un altre d'un mur amb arcada, també dibuixats a escala. Tot l'importantíssim material de les troballes, corresponent i trobat a l'excavació arqueològica d'aquest solar del teatre romà de Tarragona, i també els plànols dibuixats a escala i les moltíssimes fotografies que vaig realitzar durant les diferents cates arqueològiques s'han de trobar, perquè tot aquest conjunt de materials els vaig dipositar al Museu Nacional Arqueològic.

### **El circ**

Es va construir a finals del segle I d.C. Allí s'hi desenvolupaven les carreres de carros tirats per cavalls i guiats per un auriga, que constituïen l'espectacle més concorregut i popular de l'època. Sembla que l'edifici va deixar de realitzar la seva funció al segle V d.C.



El circ, tant d'espectacle només passava a les grans ciutats romanes.

### **L'aqüeducte**

Conegut com a Pont del Diable o Aqüeducte Ferreres, es troba al marge esquerra del riu Francolí i és el més important del llevant peninsular. Es va construir al segle I d.C. en temps de l'emperador Trajà. En ell es demostra la

més avançada concepció de l'enginyeria, constitueix una peça clau en la completa xarxa de canalitzacions que hi havia a la ciutat per portar l'aigua dels rius Francolí i Gaià a la urbs. Les filades d'arcs amb columnes de pedra treballada de les canteres veïnes emergeix de sobte com si es columpiés. Són 217 metres de llarg i 25 metres d'alçada al punt mig de la vall i el conducte aquífer assoleix 0,60 m. d'ample.



Aqüeducte. Conegut com a Pont del Diable o Aqüeducte de les Ferreres.

## **El Diable**

Fa ja molts segles, una donzella havia d'anar a buscar aigua cada dia a una gran distància de la ciutat i li molestava haver de pujar i baixar tant la vall que forma el lloc on avui s'aixeca l'aqüeducte.

El Diable va pactar amb ella construir un pont a canvi de la seva ànima. Ella li va posar una condició: "Abans que torni a sortir el sol —li va dir— la teva obra ha d'estar acabada, si no és així, la meua ànima quedarà lliure del teu poder.

El Diable se'n va enriure d'aquestes minúcies i començà la seva obra amb entusiasme, segur de posseir l'ànima de la pobre donzella tarragonina, però aquell dia Déu va voler que el sol sortís abans del que estava previst i el gall, fidel complidor de la seva missió, com cada dia, va saludar el sol i aquesta vegada amb el millor i més estrident kikirikí de la seva vida. Va ser una llàstima. Al Diable li faltava poc per acabar-lo. Ell es va quedar sense l'ànima de la donzella i Tàrraco va obtenir un aqüeducte, del que molt se n'ha servit en el transcurs del temps."



Sepulcre denominat dels Escipions

## La Torre dels Escipions

La Torre dels Escipions ha donat peu al llarg de la història a un cúmul de llegendes. No es tracta de cap torre en el sentit estricte, sinó d'un monument fune-rari en forma de torre del segle I d.C., aixecat al costat de la Via Augusta. En un dels llenços de carreus té esculpides dues estàtues en relleu d'Athis, un pastor grec estimat intensament per Cibel·les (gran deesa mare frígia, filla del Cel i de la Terra, esposa de Cronos i mare dels déus olímpics, que inspira l'esperança). A sobre d'aquestes figures s'hi troba una transcripció molt deteriorada. Sembla que fa referència a la vida i la mort exemplar d'un polític d'aquella època.

## La Necròpolis Paleocristiana

Cementiri que fou utilitzat des dels principis de l'assentament romà a la ciutat. En ell s'hi poden observar enterraments pagans i cristians, així com tombes d'àmfores, de teules i sarcòfags. En construir la fàbrica de tabacs a Tarragona, la Tabacalera, per les immediacions trobaren nombroses restes arqueològiques. Portades a terme un munt d'excavacions, d'entre les quals destaca les del canonge Serra Vilaró, es va poder descobrir l'existència d'una necròpolis romana i un no parar de material arqueològic de valor inapreciable.



La Necròpolis

Entre els objectes més valuosos es troba el sarcòfag de marbre blanc vetat de blau anomenat "La Casa de les Bruixes", per haver-se descobert sota un edifici ruïnós que es deia d'aquesta manera, i el sarcòfag de "Leocadius", estrigilat, que representa dues escenes, una a cada costat del sarcòfag, de l'esdeveniment bíblic i escultòric d'Abraham.



La Cantera del Mèdol

### La Cantera del Mèdol

Mostra la gran activitat constructora dels romans. Aquesta classe de pedra els va proporcionar poder construir i aixecar tota l'arquitectura municipal de la ciutat de Tàrraco i dels seus voltants.

L'agulla de la pedra original, que es conserva al mig de la zona, mesura 20 metres d'alçada, el que demostra els metres i metres cúbics de pedra que se'n van extreure.

### El Pretori

Introduïm una llegenda en torn al Castell del Rei. Es titula "El Balcó del Mandat".

El castell tarragoní conegut amb el nom del Castell de Pilats té una llarguíssima història. Construït pels ciclops, ha estat residència d'emperadors i governadors romans, va rebre la palma del martiri el príncep Sant Hermenegild.

Però un dels seus múltiples capítols es va desenvolupar al balcó del mandat, aquest balcó l'any 1813 fou destruït per les tropes de Napoleó.



El Pretori o Palau d'August

Es diu, i es té per cosa verídica, que estant el César de l'Imperi Romà descansant a la nostra Tàrraco, determinà publicar el famós edicte d'empadronament a conseqüència del qual i certament sense proposar-s'ho, naixeria el Fill de Déu a Betlem. Aquell dia de l'any 26, anterior a l'Era Cristiana, es va llegir l'edicte del César des del balcó principal, com era el costum romà, però després, l'emperador

August quan estava a la capital de l'Imperi, Roma, el va suspendre a causa dels càntabres i dels pobles de la Germània i la Gàl·lia. El decret fou publicat tal com s'havia llegit a la nostra ciutat, acabant amb la protocol·laria frase "Datum Tarragone" i la data corresponent a l'Era Hispana.

Asseguren els annals tarragonins que des del moment de la lectura a Tarragona de l'esmentat edicte, els rajos del sol no penetraren més a través de la "finestra del mandat".

Una altra font llegendària relaciona aquesta finestra amb l'edicte d'Herodes que ordenava el degollament dels innocents. El final de l'anterior text es barreja amb una altra llegenda referida a Sant Pau. El saló amb volta annex a la finestra devia servir, segons ell mateix, de presó a Sant Pau en la seva visita a Tàrraco. Els rajos del sol no penetrarien per aquesta raó i no per la de Pilats.

Al castell hi van residir emperadors, governadors, pretors romans, entre ells Octavi August, Dioclecià i Gualba. Potser la iniciativa de la construcció va correspondre a Juli Cèsar i la veritat és que August hi va residir força temporades, enamorat com va quedar de la ciutat en les seves incursions contra els bàrbars del sud.

La denominació més popular al llarg de la història és la del Castell de Pilats. La tendència a voler convertir Tarragona en el centre del món romà va voler relacionar-lo amb Ponç Pilat, el de les mans, quan l'únic que es pot trobar rastrejant la història és un Pilat, últim pretor romà. Així que de Castell de Pilat, res de res. Qualsevol de les altres significacions, Palau d'August, Pretori o Castell del Rei és adequada amb la història.

A les masmorres foren empresonats el bisbe Fructuós (segle III), Magí (segle IV) i Hermenegild (en ple període visigot), tots ells posteriorment sants de la santa mare església. De la carnificina va sortir Fructuós i els seus diaques per a ser cremats a l'amfiteatre romà.

Amb la restauració cristiana es va instal·lar allí el primer príncep de Tarragona, Robert de Normandia, i més endavant els reis d'Aragó van establir-hi la seva residència. Jaume I intueix aquí la conquesta de Mallorca.

La història del castell passa per ser convertit en dipòsit de canons i armament després de la unió de Castella i Aragó, i quarter als segles XVII i XVIII fins que el general Bartaletí, en haver-se de retirar a França el 1813, el destrueix.

Endreçada gran part de la construcció que queda avui dia i reconstruïda en museu el 1881, però el 1924 l'escriptor Adolfo Alegret es queixa al seu llibre que un monument amb tanta història hagi estat convertit en presó per a escarni de l'anomenada civilització moderna. Moderna o no la civilització dels anys vint, l'escriptor exclama: "Presó el castell del Rei, residència que fou de pretors, prínceps i reis. Hi ha major atropellament als venerables records del passat, traïció major a la història catalana? Adolfo Alegret ja no va poder veure l'horror que es va viure al seu Palau del Rei o Palau d'August perquè un cop acabada la Guerra Civil espanyola de 1936, les autoritats de la dictadura (els vencedors), seleccionaven els republicans (els perdedors) i tot seguit els tancaven en aquesta fortalesa, que és el Castell del Rei o Pretori, en espera que es resolgués el judici que ells creien oportú.

Des dels típics murs romans amb grans carreus encoixinats als ornaments dòrics i les ogives del segle XIV, la torre que es conserva de l'antic Palau d'August està adossada al Museu Arqueològic.



Ruïnes del Micellium

Tàrraco al segle III ja fou devastada pels bàrbars i a partir del segle V ocupada pels visigots. La dispersió dels jueus després de la caiguda de l'Imperi d'Occident, la sort els fou encara bastant favorable, però aviat la seva situació es va agreujar, degut a l'hostilitat pública, obligant-los a residir en barris i imposant-los l'ús de distintius. A pesar d'això, foren incrementant-se durant tota l'Edat Mitjana florint colònies jueves gràcies a la protecció dels califes. La relació entre ells fou afavorida mitjançant la propagació del Talmud.

En ser-los prohibida la propietat territorial, van dedicar les seves activitats als negocis i a la professió liberal. Les seves riqueses i l'acció de l'Església els van crear l'antipatia de la població cristiana, de vegades manifestada violentament.

Als jueus que habitaven el call tarragoní se'ls intentava convertir infinitat de vegades. Els bons ciutadans cristians de l'època medieval els preparaven xerrades, conferències per veure si s'animaven. Es produeixen conversions, però no tantes com els arquebisbes i els reis voldrien.

El centre del barri jueu de Tarragona se situava a la plaça de Rovellat, al casc vell. Encara que al call també hi vivien cristians, quan es van produir les matances de jueus a l'any 1391 tots es van dirigir a aquesta zona per acabar amb ells.

Els jueus es van establir a Tarragona durant la Reconquesta, però adquireixen carta de ciutadania amb l'ordre de Jaume I sobre la formació dels carrers. A partir de llavors, convé dir que gaudeixen de bona salut a la ciutat, molt semblant a la de les altres ciutats catalanes de l'època. Per descomptat, la població

jueva de Tarragona és la més puixant de les comarques meridionals i gaudeixen de protecció reial. El 1260, per exemple, se'ls dispensa d'allotjar membres de la família reial al barri jueu. El 1303 el rei recorda a l'inquisidor Bernat de Puig que està descontent pel procés contra els jueus. Deu anys després se'ls redueix una multa de deu mil sous a tres mil.

El 1388 s'atorga a la comunitat jueva tarragonina els mateixos privilegis i gràcies que la de Barcelona, per haver cooperat econòmicament a la seva coronació. Els reis ja saben el que fan, donat que els jueus apliquen a Tarragona la medicina, la sastreria, la tintoreria i altres oficis, però sobretot, es dediquen al prestamisme que és lo seu i d'això donen compte nombrosos testimonis de peticions per part de la ciutat o de la pròpia monarquia. Queda constància d'algun que altre noble que, en qualsevol cas, no viu al carrer Cavallers amb la flor i nata de la noblesa tarragonina medieval.

No devia existir massa beligerància entre jueus i cristians, que actuarien a la ciutat com un grup més dels pobladors de la deserta Tarragona, reconquerida als àrabs al segle XI. Queda per confirmar si s'aplicaren les mesures que el papa Urbà IV sol·licità a l'arquebisbe Bernat de Rocabertí el 1263. El Summe Pontífex volia que els jueus fessin servir algun distintiu perquè la seva vestimenta es distingís de la dels cristians. El papa proposava una túnica groga o vermella. A l'altar de santa Llúcia, de la catedral, segle XIV, una pintura reflecteix uns jueus i porten un cercle a la seva vestimenta.

Amb cercle o sense cercle, amb capa groga o vermella, els jueus tarragonins van haver de fugir el 1492, en ser declarats incompatibles amb la religió oficial. A Tarragona foren benignes i allargaren el termini de sortida en trenta dies, tot i que els van imposar unes multes sense que se'n sàpigui el motiu. La majoria va agafar el vaixell en direcció a Barcelona. La plaça de Rovellat i el Call foren ocupats pels cristians que amb prou feines cabien intramurs.

Al carrer Escribanies Velles, al peu d'una finestra de la casa que feia xamfrà amb el carrer Claustre, hi ha una inscripció. De la pedra viva emergeixen uns textos en yiddish. Allí devia viure el darrer jueu abans d'emprendre el camí de la diàspora.

Conquerida Tarragona al segle XII per Ramon Berenguer III, fou elevada poc després a l'antiga dignitat de la seu metropolitana. El 1811 les tropes de Suchet la van agafar per assalt i Tarragona patí un terrible saqueig.

## **La catedral**

Emplaçada al punt més elevat de la capital, on s'alçava el temple d'August, és una magnífica joia de l'arquitectura medieval catalana. Pertany al període de la transició del romànic al gòtic. La seva construcció comença cap al 1170 i s'acaba cap al 1308. Posteriorment, fou completada amb alguna obra interior i amb l'afegit d'un tercer cos al campanar. La seva consagració es va celebrar l'any 1331. La direcció de l'obra va córrer a càrrec, entre d'altres, de Fra Bernat i Guillem Clerque. La façana revela amb tota claredat la confluència dels dos



La Catedral

estils esmentats més amunt; entre ells, el cos central, una obra impressionant de l'estil gòtic.

El claustre és un dels més interessants de l'Edat Mitjana. El basament, les columnes i els capitells són romànics. La porta principal és del segle XII. En el seu timpà mostra la majestàtica figura de Crist entre els símbols dels quatre evangelistes.

Hi ha números i escenes per a tots els gustos eròtics. Tres o quatre anys portaven els reis catòlics amistançats quan al claustre de la catedral de Tarragona va tenir lloc una reunió al més alt nivell. El motiu fonamental que

unia Don Fernando al cardenal Rodrigo de Borja, llegat del Papa Sixte IV, i al patriarca arquebisbe Pedro de Urrea era l'entrega de la butlla legítima de dispensa dels sants reis d'Espanya. L'embolic s'havia produït en el moment del casament de les magestats el 1468 o 1469, segons uns o altres historiadors. Els monarques de la unitat del regne no podien celebrar núpcies sense el permís de la dispensa, perquè eren familiars. Una ma maleïda va presentar una butlla papal falsa a la gran cerimònia nupcial de Valladolid. Van tenir sort quan al 1472 es va arreglar aquell disbarat.

En bons i purs pensaments devia tenir encesa la ment el rei amistançat en passejar pel claustre de la seu, nerviós, mentre esperava tan augusta jerarquia. I és que, devia pensar, una persona no pot creure ni en les butlles papals ja que sempre sorgeix un traïdor. Salvat i Bové, historiador, en referir-se a l'escena dels tres al claustre, repassa una mica la llista dels rivals dels reis per conèixer qui el va poder traïr. El marquès de Villena? El rei d'Aragó, pare del nuvi? L'arquebisbe de Toledo?", va preguntar. I recorda lo malament que s'ho va passar Isabel en assabentar-se de la falsedat després de la boda.

Si aquestes històries passaven entre les persones que a les seves mans tenien dipositats els destins de les nacions, quines altres no devien passar per la ment dels artistes, artesans i constructors de la Baixa Edat Mitjana que construïen una catedral. I pensaven: per què no deixar lliure la invenció eròtica i transcriure-la als capitells, les columnes, etc. de la catedral?

Durant els cent setanta-cinc anys que duraria la construcció de la catedral van passar per la ciutat innumbrables artistes europeus, possiblement bizantins també i gent que havia treballat en la construcció de les mesquites. Aquest purrri d'influències es deixa notar a cada racó de la seu. La imaginació salta d'un tema religiós a un de profà. El gòtic arriba a Europa amb un afany de lli-



bertat, de verticalitat, d'experimentació, de materialisme. Una amalgama de formes de transició es barregen i conformen una manera molt peculiar de construcció. Moltes restes d'elements decoratius que foren utilitzades d'antics temples i monuments romans, com un fris del Temple d'August i una portada del Milisab de la mesquita de Califat, així com empremtes evidents dels diferents estils posteriors al gòtic, ens trobem davant d'una obra sense paral·lel, una obra viva que es decora al temple, en el marc immortal del romànic de transició inicial.

No és d'estranyar, doncs, que tanta amalgama d'influències i llegats culturals hagi produït una riquesa eròtica sense paral·lel. Resseguint amb minuciositat tota la catedral, frisos i capelles, finestrals, retaules, estàtues, cadirat, púlpits i sepulcres, es palpa un ambient eròtic. S'hi poden trobar escenes de bestialisme, rialles, cunilinguals i tot tipus de postures ("petting", "seixanta-nou"); membres masculins en plena erecció, dins d'una àmplia gamma de culte al fal·lus; llengües soltes i sardòniques, natges grassonetes, pits exhuberants; hermafrodites, atributs sexuals col·locats a l'atzar. En fi, tot tipus d'insinuacions a l'activitat sexual, tocades amb un desplegament complet de la demonologia més perversa que, per què repetir-ho, són els únics dolents de la pel·lícula medieval.

Si aixequem la mirada a la torre octogonal amb finestrals gòtics, coronada amb el templet, veurem que sosté la Capona, la campana major. En referir-nos a la "Capona" hem d'esmentar les llegendes i històries que corren sobre ella i de les que tampoc està massa lluny l'erotisme popular. La Capona mesura 1,65 m. de diàmetre i pesa 125 quintals (5.000 kg); data del segle XIV quan era arquebisbe de la seu metropolitana Fernández de Heredia, però com que un parell de segles abans hi havia hagut un altre arquebisbe anomenat Copons i Copons, la imaginació popular relaciona el nom amb el de "castrada" o "capada" o "caponada". Així doncs, per coronar l'obra eròtica, una campana capada.

Ramon Berenguer el Vell consolidà al segle XI la línia del riu Gaià, al nord del Camp de Tarragona, per al comtat de Barcelona en front als àrabs. Va repoblar la Segarra i la Conca de Barberà. El 1076 s'adjudicava ja fins a l'Ebre i Tortosa. Quedava el Camp i la ciutat de Tarragona. Els bisbes catalans urgeixen des de Ripoll als comtes de Barcelona la recuperació de Tarragona, sotmesa a l'arquebisbat de Narbona. Una vella querella enfronta els bisbes catalans a Narbona.

El bisbe de Vic aconsegueix un missatge del Papa Urbà II per als comtes de Barcelona i de l'Urgell, a tots els prelatos, clergues, nobles en general per procedir a la reconquesta de Tarragona. El citat missatge papal exonera d'anar a les croades a tots aquells que s'apliquin en la conquesta de Tarragona, l'antiga seu metropolitana. Ramon Berenguer II entra a Tarragona el 1090 i l'ofereix a la mitra. Oleguer de Bonestruga, elevat després als altars, fou nomenat arquebisbe de Tarragona i primer senyor temporal de tot el Camp de Tarragona. Estem al primer terç de tot el segle XII. L'arquebisbe Oleguer cedí el Camp de Tarragona en feu a Robert d'Aguiló i passà després al seu fill Guillem. Raptos i assassinats diversos, típics de l'època medieval. La victòria de Ramon Beren-

guer IV en front als àrabs atorga la carta de població als veïns i van quedar units directament a la Corona d'Aragó i Catalunya.

Quan Jaume II estableix el 1323 les vegueries com a fórmula d'ordenació territorial catalana, el Camp de Tarragona queda en mans de la mitra. Aquesta és la raó per la qual al Camp de Tarragona no es produeixen fins a la Guerra de Successió els típics plets medievals a mesurar per les armes.

I si a la Guerra de Successió el Camp es posa del costat de Carles d'Habsburg, la raó fonamental estriba en que si venç el pretendent francès, Felip V, s'emporta per davant l'estructura administrativa autònoma. Així va passar donat que el Decret de Nova Planta de 1714 va abolir les vegueries i el conseqüent poder de l'arquebisbe. El corregiment, tímid precedent centralista de la província concentrarà a Tarragona el poder dels delegats dels Borbons.

Un cop produïda la Reconquesta, tots els arquebisbes entronitzats es preocupen substancialment de reconstruir la ciutat i dotar-la dels millors edificis, a fi que aparegui l'antic esplendor de la seu metropolitana. D'aquesta manera, s'aprofiten les pedres i els marbres dels vells temples i cases romanes, es construeixen i s'aixequen novament esglésies, hospitals i cases amb els rebutjos romans. Dins de la muralla sorgeix el castell del Pretori, la Catedral i el Palau Episcopal.



El Palau Episcopal

### **El Palau Episcopal**

Opulent i monumental, inicia aquesta forma tan peculiar de construir a Tarragona seguint la muralla, utilitzant-la com un mur o parapet, penetrant-la. Entre aquest Palau i el Seminari queda un llenç enorme de muralla, privat, del qual destaca la Torre de l'Arquebisbe, del segle XIV.

El sopar del rei don Jaume.- Segons Joan Amades, exquisit recopilador de les antologies serioses, ens ofereix una llegenda publicada al llibre dels fets. Porta per títol "El sopar de Tarragona" i fa referència a Jaume I el Conqueridor, que s'apressa a sortir cap a la conquesta de les Illes (1229).

El regnat del jove rei havia despertat entre els súbdits certes enveges i malícies en els primers temps. Molts eren cavallers i nobles vells que no es feien a la idea de tenir com a rei a una criatura. Uns altres, pel contrari, estaven entusiasmats en veure'l tan jove i amb grans idees de conquesta i grandesa. Un dia que el jove rei visità la ciutat de Tarragona fou convidat a un sopar pel noble tarragoní Joan Martell. El rei fou acompanyat pels més nobles cavallers de la cort. Menjant i bebent se'ls van enaltir els ànims i s'entaulà una forta discussió entre els favorables del rei i aquells que el consideraven massa jove per manar.

A punt van estar d'acabar a cops d'espasa, quan el rei els va dir que si tantes ganes tenien de barallar-se, millor que s'enfrentessin contra els enemics que no pas entre si. Si d'aquesta manera ho desitjaven, ell els armaria contra els moros de Mallorca, que eren els que més a prop es trobaven i que guardessin les forces per a mesurar-se amb ells.

Les paraules del rei foren molt ben acollides per tots els comensals i decidiren emprendre la conquesta de les Illes en aquell mateix instant. Es van conjurar de que expulsarien tots els moros. A cop de banyes i trompetes anaren tots cap a Salou, on hi havia varada una ingent quantitat de naus. Arribaren a Sóller dotze hores després.

Els criats taponaren les botelles de vi mig plenes. Empaquetaren els rics menjars que sobraven. Durant aquella guerra crua de conquesta els cristians tarragonins van patir molta fam, però mai se li va ocórrer a ningú tocar aquell menjar.

El rei i tots els cavallers la consideraven sagrada i no podia ser ingerida fins a expulsar els moros.

Els de Tarragona i els de Cambrils, quan van veure que l'estrella es movia des de Salou, van quedar a l'espera de la victòria.

### **Els castells i la tradició romana**

El castell... uns homes i unes dones, alçats com els ocells, formaren en un obrir i tancar d'ulls, un edifici, amb els seus cossos enfilant-se l'un sobre de l'altre i al cim d'aquesta piràmide un nen ballant amb l'aire, sense fer cas del llaç que li lliga les cames. Aquesta és una descripció d'una dansa popular que realitza el poeta Claudianus en una carta enviada al cónsol bizantí Theodor, que es trobava al front de la metròpoli tarragonina entre els segles IV i V. Segons aquesta versió, ja es realitzava alguna forma de torre humana amb marcada originalitat romana. Aquesta mateixa versió relacionaria el propi nom amb el dels atletes: Tarraco -Terra agonum — Terra d'agons o atletes; existeix algun document a l'Arxiu Diocesà que així ho confirma.

Sobre els orígens de la gralla: és un instrument semblant a la dolçaina i ofereix certes similituds amb al txistu vasco; tot apunta que prové de l'ofici pastoril.

La gralla llança un so monocord i de tons aguts; el també replica constantment, però sense trepidències. Al peu de les escales de la catedral, la colla

dels Xiquets de Tarragona comença a carregar el castell. Es un pilar de vuit. Una gran pinya formada per un munt d'homes agafats per les espatlles apreta fort cap a l'interior del castell que s'ha d'aixecar. Les crosses cooperen perquè la pinya sostingui bé els baixos formats per homes grans però musculosos, una sola persona en el cas del pilar. A la tercera filera, l'home o la dona dels terços comença a ascendir sobre el segon pis; és una mica més jove i l'agilitat és més important a partir d'ara que no pas la pròpia força. La torre humana es mou.

Ai, ai, exclama la gent, però el castell se sosté i ràpidament grimpa una criatura de no més de quatre anys, l'anxaneta, que corona el castell. La gralla vola pels núvols amb unes notes greus mentre el tambor s'ha tornat més frenètic. L'emoció i la paraula contingudes de la multitud que rodeja la zona anterior a la catedral desborda. La "caponia" de la catedral ha tocat les dotze les dotze en punt del mig dia, senyal que el castell s'ha d'aixecar. És el dia de la patrona de la ciutat, Santa Tecla, 23 de setembre.

Estem en plenes festes de Sant Magí. És migdia del dia del patró, 19 d'agost. Enrenou estiuenç a tota la ciutat; els turistes segueixen la cerimònia als voltants de l'ermita del sant. Després dels oficis religiosos i mentre es prepara l'entrega de les tradicionals coques torna a sonar la gralla. El tambor la segueix. El castell s'aixeca en el minúscul carreró anterior a l'església. Un cop aixecat camina cap a l'interior de l'església i l'anxaneta col·loca un ciri amb la imatge de sant Magí.

En l'actualitat Tarragona és la capital mundial dels castells. Sens dubte, els castells són un component clau de les festes grans de sant Magí, 19 d'agost, i de santa Tecla, 23 de setembre. A partir de 1883 s'inicia una clara davallada. És en aquest context que apareixen intents de crear una colla pròpia a la ciutat, que sorgirà definitivament l'any 1885, amb el nom de Xiquets de Tarragona. Els anys trenta són de renaixença castelleria i es quan es crea la Colla Nova. A l'any 1970 es van fusionar en una sola, els Xiquets de Tarragona, amb camisa llistada blanca i vermella, i la Colla Nova, amb camisa morada.

L'evolució de les colles fou molt ràpida. A finals de 1988 van aparèixer els Xiquets del Serrallo, amb camisa de color blau mariner i per arrodonir-ho l'any 1990 Tarragona s'esdevenia l'única població de tota la història amb quatre colles ja que apareixia la Colla castelleria de Sant Pere i Sant Pau, amb camisa verda.

El concurs de castells és l'essència on es manifesten tots els ambients del fet casteller, és l'autosuperació, la rivalitat, la tradició, la festa. És un espectacle magnífic amb la grandiositat de les construccions dels castells de gamma extra, amb el lema "Rivalitat, progrés i respecte". El Concurs de Castells està a punt de començar a la Tàrraco Arena Plaça.

### **Els Populars.- José Antonio Medrano, el "Silbatangos"**

José Antonio Medrano, el "Silbatangos", va ser un polifacètic heterosexual de trenta pocs anys. Advocat i periodista, es autor de poemes, novel·les, obres teatrals, no publicades de moment. Per contra, com a lletrista ha escrit nom-

brostes lletres editades pels discos de Déu. La nit de Tarragona no seria nit sense ell. És patrocinador d'embolics i el seu fervor per la despesa l'ha convertit en una barreja de quisquillós, introvertit, orgullós, sensible, tossut, però conformista: "pobre, dropo i pessimista", com diria el poeta.

El coneixien com el "silbatangos" i els passeja amb elegància per bars i amagatalls. Coneix i interpreta a les bones nits de farra; és a dir, sempre una mostra escollida del seu repertori: 800 tangos, ni un de més ni un de menys, encara que darrerament n'ha oblidat algun.

Quan a ningú interessava Boris Vian o els Chandler o Lem de la "novel·la negra" i els mites dels anys quaranta o cinquanta caminaven només al bagul dels records, José Antonio Medrano no patia per ells i vivia per ells. Era un incomprès decadent. Ara que la resta torna, Medrano segueix sent un incomprès.

El seu últim intent per recuperar el temps perdut el va tenir l'any 1979, quan va promoure una "Agrupació Independent d'Electors de Catalunya" per a les eleccions generals. Ell es va presentar com a cap de llista per a senador. Mai li perdonaran els saberuts i benpensants polítics de la ciutat i província, pel que la seva presència suposava de desacralització de la política. Despectivament el van acusar com "el candidat de les prostitutes i els gais". Ell, que es presentava com el candidat de tota la marginació arrencà més de mil vots, que no està gens malament per a aquest col·lectiu, per utilitzar la terminologia de pro. El millor, el to de surrealisme que va donar a la campanya.

### **El Pau del Serrallo, guardià de la moral**

Pintoresc individu del barri del Serrallo, que es va erigir en el més pur guardià de la moral i el pudor dels seus veïns. L'ultramuntanisme va arribar a tant com per denunciar a qualsevol dona que pogués tenir el més mínim contacte amb el sexe oposat. Es desconeix si les denúncies eren interposades també contra els homes; en qualsevol cas, és segur que contra les dones, sí. Denuncià, és clar, a tothom deixant constància dels fets en uns impresos molt personals, com ara papers de diari, fulles recollides del terra, etc., que oportunament entregava als guàrdies i coneguts.

El "Pau del Serrallo" es va voler convertir, d'aquesta manera, en martell d'heretges i salvaguarda de la civilització moral de tot el barri.

### **El vell, el vestit i les propines**

Desconcertant personatge de la vida quotidiana tarragonina. Caminava amb dificultat amb el seu bastó, sempre mudat, tot i que brut, descosit i apedaçat.

Era un gran aficionat a "netejar" les propines i les mitges consumicions de les taules de les terrasses de la Rambla. Se li ha perdut el rastre de la seva casa, però abans n'ocupava una de semiderruïda ubicada en un terreny adjacent a la plaça Imperial Tàrraco.

Si se l'increpava amb el renom de "vell", s'empenyava i deixava anar un munt d'adjectius que també es fan servir a Tarragona.

### **Burt lancaster, el bany hivernal**

Qualsevol semblança amb la realitat no és pura coincidència. El "Burt Lancaster" tarragoní és un curiós exhibicionista d'ulls verds i mirada sedosa; la corpulència i la voluminositat cal analitzar-les a banda.

La seva afició: banyar-se en ple hivern a la platja del Miracle, quan el Balcó del Mediterrani es trobava ple de públic. Fins i tot l'any de les nevades a Tarragona dels anys cinquanta Burt va baixar a exhibir-se en banyador, trencant el gel per entrar a l'aigua.

El bar La Joya és el lloc d'aquest portentós home-espectacle. Més endavant es dedicà primordialment al joc del futbolí, lluny de l'exhibicionisme de la joventut.

### **Paco Mog-Mog, el tragamillas**

Paco Mog - Mog era un simpàtic personatge de la vida diürna tarragonina. Va per allí esparracat i quasi sempre afamat, vagant pels seus móns interiors dispersos.

La seva afició favorita consisteix en recórrer el carrer de la Unió fins avall, emetent sons que volen semblar el clàxon dels cotxes. Paco és el seu nom, Mog-Mog la seva ombra.

Darrerament se'l pot veure pujat als autobusos urbans. S'empassa de punta a punta les línies urbanes, insistint una vegada i una altra. Sense descans, una altra faceta del paco Mog-Mog és la seva presència en un munt d'enterraments. Asisteix a tots ells amb gran devoció i fins i tot mostra aflicció per la pèrdua irreparable.

### **La Maruja, un transvestit que fa el mort**

És de Reus, però alterna també amb Tarragona. Es dedica a fer de paleta i transvestit. La Maruja és una barreja de tímida i descarada, el qual no és definir res, però en el fons és molt bona persona.

La seva imatge més brillant és quan es transvesteix amb una horrorosa perruca rossa que li cau fins a mitja esquena, una brusa de fantasia i uns texans tacats amb guix i cal i es passeja amunt i avall de la ciutat.

La Maruja va ser escollida "Miss Simpatia" a la discoteca Happy Day, de Salou.

Entre les anècdotes més gracioses que se li recorden figura la de fer-se la morta al mig de la carretera general. Es tracta d'una de les seves preferències i més d'un ensurt ha donat a la clientela.

És una de les amigues predilectes de les prostitutes tarragonines a les quals ajuda en nombroses tasques domèstiques. Abans era localitzable al

“Charly”. Des de la desaparició d’aquest tugi, la Maruja camina errant per qualsevol lloc durant els dies i, sobretot, les nits de Tarragona.

### **Maginet, el travieso**

No era un Charlie Brown ni molt menys aquest “enfant” simpàtic de la tarragona dels anys cinquanta, seixanta i setanta. “Soy Maginet, el travieso / invisible locutor...”, cantava amb veu aterridora el nen més popular de Tarragona a la sintonia d’arrencada.

El “senyor” Tarrasa el va inventar com un personatge radiofònic i el va mantenir parlant mig en català, mig en castellà, en una època en què pronunciar en veu alta quatre paraules seguides en català suposava gravíssims problemes per quí s’atrevisís. Però passava que el veterà locutor era un home de confiança: va ser director de Ràdio Tarragona fins al 1979, La Voz del Mediterráneo, l’ex-cadena del Movimiento. Prou mèrits tenia com per quedar lliure de tota sospita.

Dins de la línia clàssica de la radiodifusió espanyola d’animació i promoció de tot tipus d’accions píes, el senyor Tarrasa va inventar, en pla d’un ventríloc, el personatge infantil de Maginet. Li va posar el nom del patró de la ciutat, li feia explicar històries edulcorades als seus amiguets radioescoltes, els feia recollir diners per als nens pobres, per a les campanyes de Reis. El Club d’Amics Maginet, que funciona relacionat amb La Voz del Mediterráneo, manté aquests objectius, mentre l’emissora ha pres una nova línia informativa i musical més d’acord amb les línies actuals de la radiodifusió. Els grans festivals de Maginet en temps del Nadal, les gotes d’humor dolç i benpensant, els problemes que resolía el “señor” Tarrasa en última instància, els drames que hem escoltat en boca de Maginet durant tants anys formen part de la història immediata tarraconense.

El Maginet va ser un nen mimat de l’època franquista a Tarragona. I com a nen mimat té una estàtua al Parc del Miracle.

Tarragona sembla una inmensa mole senyorial recia esbelta, perquè vol ser vista, perquè descobreixin les seves pedres, les seves ogives, la seva potencialitat històrica, perquè els seus pergamins tenen una altra lectura, més enllà de la que li donen els saberuts historiadors i arqueòlegs de la ciutat. Quan els intel·lectuals visitants descobreixen Tàrraco de seguida s’adonen que gaudiran d’una visita homogènia, intel·lectual i cultural de tots els importants assentaments històrics.

Són abundants els monuments i les restes d’estructures dels romans en el seu pas per Tàrraco. La característica fonamental de l’arquitectura romana va ser la seva monumentalitat i finalitat pràctica. Gran part de la cultura romana, nosaltres la tenim a l’abast: la gran muralla, el Passeig Arqueològic, el Pont del Diable, el circ, el fòrum, el teatre, l’amfiteatre, el pretori, les termes, l’Arc de Triomf de Berà, la Torre dels Escipions i també el monument de Centelles a Constantí, on hi ha el mausoleu constantinià, amb la seva cúpula de mosaics



Cap portador de xarxes



Cap del retorn de la cacera

del segle IV, juntament amb les termes de la seva vil·la i restes arquitectòniques d'altres temps anteriors i posteriors.

La tècnica de la perspectiva, representada als dibuixos de les figures, que es troben representades al mosaic al capdamunt de la cúpula, del Mausoleu de Centelles, estan programades i dibuixades, perquè la seva expressió comprensiva i estètica, es vegi perfectament ben visible, des de la distància que li correspon, que ha de ser, en aquest cas, des del sòl del pis d'entrada del monument.

En època posterior a la cultura de la romanització, també podem gaudir de dos monuments molt representatius, el primer és la catedral i el segon és el Palau Episcopal.

Però sobretot nosaltres, avui dia, tenim el privilegi de poder contemplar aquest llegat històric, que il·lustren les obres monumental, arquitectòniques i artístiques, d'aquests grans homes i dones que realitzaren les obres més boniques. Ens congratula i ens entusiasma veure que van saber donar vida a diferents cultures capaces de sorprendre'ns encara avui i sempre.

Lluís Papiol (gener de 2017)

Vull expressar el meu agraïment a l'Àlex Salvat Papiol, que ha estat l'autor de la reproducció de les fotografies d'aquest article.



## NOTA D'AMPLIACIÓ

Al llibre dels "Estudis de Constantí, número 32, any 2016, s'hi troba publicat un article que fa referència a la vida i la passió de Jesucrist i també sobre els martiris que va patir a la crucifixió i el calvari. Tot aquest article està imprès i representat, amb una sèrie de fotografies, que totes elles es corresponen, però me'n va quedar una d'oblidada i és la que fa referència a l'exaltació: a la Verge Maria, la Mare de Déu de Natzaret; i el seu fill acaba de morir crucificat. La mare de Déu sent un immens sentiment de tristesa, dolor i pietat.



La Mare de Déu dels Dolors, que lleva més impresos tots els instruments i dolors de la passió de Jesucrist és Maria, la seva dolça i desconsolada mare. Mirar-la tormentada i desconsolda al peu de la Creu Santa. Tot el que el fill pateix en el cos, la mare ho pateix a l'ànima, les blasfèmies i burles dels jueus li esquincen les entranyes, les gotes de la sang del Fill es barregen amb les llàgrimes de la mare i el Fill acaba de morir. Oh, quin cor més traspasat el dolcíssim Cor de Maria, en les penes van creixent com les ones del mar, i quan Jesús mor, i el sol s'amaga i els àngels ploren, el cel s'enfosqueix i el terra cruix com un cor i els soldats fugen i les pedres es trenquen i els sepulcres s'obren i els morts ressusciten i els jueus corren atemorits, queda al peu de la Creu Santa Maria, la dolorosa passionària, que recull amb les últimes gotes de la sang del seu Fill aquella gran recomanació de ser la nostra mare. Mare, aquí teniu el vostre Fill!