

JUJOL
A CONSTANTÍ

Dimarts, 16 de gener de 2001 a les 20.00 hores
Parròquia de Sant Feliu
Constantí

Resum de la conferència pronunciada per Josep M. Jujol, jr.

JUJOL A CONSTANTÍ

Josep M. Jujol, jr.

El molt il·lustre Dr. D. Pere Cerdà i Socias havia nascut a Constantí el 3 de setembre del 1838, fill d'uns rics propietaris. Sent escolanet a la parròquia de Sant Feliu li vingué la vocació sacerdotal, ingressant al Seminari Pontifici de Tarragona, on destacà en els estudis.

Fou vicari a Constantí, rector del Santuari de Sant Magí de la Brufaganya, rector de la Pobra de Mafumet, catedràtic i director del Seminari i canonge penitencier de la Catedral de Tarragona.

Des de feia anys desitjava millorar el grandios temple parroquial on havia estat batejat i on s'havia iniciat en les cerimònies litúrgiques: un majestuós temple de proporcions sòbries i elegants, el qual hostatjava magnífics i rics altars barrocs, requeria un artista de molta volada per a complementar-lo.

El Dr. Cerdà veié que l'artista que podia millorar el temple aportant-hi originalitat, sumptuositat i equilibri, integrant el nou amb el vell d'una forma harmònica, no era altre que el jove arquitecte Jujol. Aquell arquitecte que va conèixer durant les obres del Teatre del Patronat Obrer de Tarragona (ara dit Teatre Metropol); avançat en els seus plantejaments artístics, savi en els seus càlculs en la construcció, lluminós en les seves decoracions, i per damunt de tot, home de fe viva, profund coneixedor de la litúrgia i dels ritus eclesials. Cal dir que el Patronat Obrer era una obra social de l'Església tarragonina.

Així veiem que aquell fill de Constantí de 73 anys portà al seu temple, el jove arquitecte-artista de 32. Els separaven 41 anys d'edat, però un mateix esperit els unia, un mateix desig els identificava: dignificar encara més el magnífic temple barroc de Constantí.

El primer projecte porta data de 1911 i correspon a les reixes de les capelles del Santíssim Sagrament i de la Mare de Déu dels Dolors. L'obra es portà a terme segons el projecte. Dues originals reixes formades per dos fulls practicables, amb una portella al

mig. El conjunt és format per rígides barres de ferro rectangulars travessades per passamans, fortament curvilini, el superior, de on sobresurten els barrots verticals a manera de pues vegetals, mentre la portella, retallada de forma irregular però simètrica, dóna moviment allà on predominen les línies rectes. Vistosos entrants laterals salven les imatges col·locades als pilars.

Rematant l'arcada a la capella del Santíssim hi ha una alegoria corpòria del Sagrament, que és una autèntica escultura.

Amb data del 1913 trobem el projecte de reixa i Baptisteri. La reixa és de gran sobrietat, amb elements ben característics del seu autor, destacant-ne de manera molt particular l'anyell, símbol de Sant Joan Baptista. Estem davant d'una escultura molt personal de Jujol. Aquí trobem una realització feta directament per ell. El serraller anava movent els ferros dirigit directa i personalment per Jujol. Intervenia en moltes ocasions el mateix arquitecte agafant les tenalles i donant forma al ferro com un home de l'ofici, és doncs la peça més personal de totes. Podem dir que és una escultura realitzada per Jujol.

La pica de batejar anterior era simple i rústega, possiblement procedent de l'anterior església; tal com era costum en segles reculats estava adossada a la paret del fons de l'església, ja que és el lloc primer que es troba en entrar al recinte sagrat, doncs el no batejat no té dret a penetrar al temple de Déu.

Jujol segueix aquesta tradició i projecta una pica de batejar també adossada a la paret. De planta rectangular, de marbre, d'una forma que ens recorda un capitell, senzill i de forma cóncavo-convexa, sostingut per dos lleonets, que a la manera medieval simbolitzen la força, la valentia, que és el fruit de tot sagrament, en aquest cas el baptisme. Al projecte una coberta de fusta formant volta amb ornamentacions de ferro, per bé que la tapa que vam conèixer els anys quaranta, era un semicilindre format per llistons ben treballats amb vistosos claus recordant flors.

La barana del Presbiteri és del 1914. De perfil retallat i barrots rectes i gruixuts forma vuit tramades, les dues centrals practicables. La palma del martiri i la corona del triomf recordaven el patró, el bisbe màrtir sant Feliu Africà.

Els bancs foren projectats el 1915. Tenen els capçals retallats amparant al fidel que hi seu *"resultant molt acomodats a tota la demás ornamentació de l'església"*, *"be es poden pendre com a models per sa comoditat, sobrietat i elegancia"*. Així és com ho reflecteix la "Fulla Parroquial". núm. 66 del 1919, que posa de manifest que fins al 1919 no foren construïts, tal com diu gravat a la fusta en un dels reclinatoris.

El 1915 també va projectar uns seients per al cor alt, els quals no es van realitzar.

El projecte dels confessionaris porta data del 1919. Es tracta d'un majestuós moble de gran elegància i bona proporció, on trobem una equilibrada combinació de rectes i corbes. el cos central era rematat per una volta de mig punt de llistons ben ajustats i clavetejats amb claus de forma floral. Sobresortia un pinacle quadrangular amb els símbols de sant Feliu i una airosa creu metàl·lica, al cim.

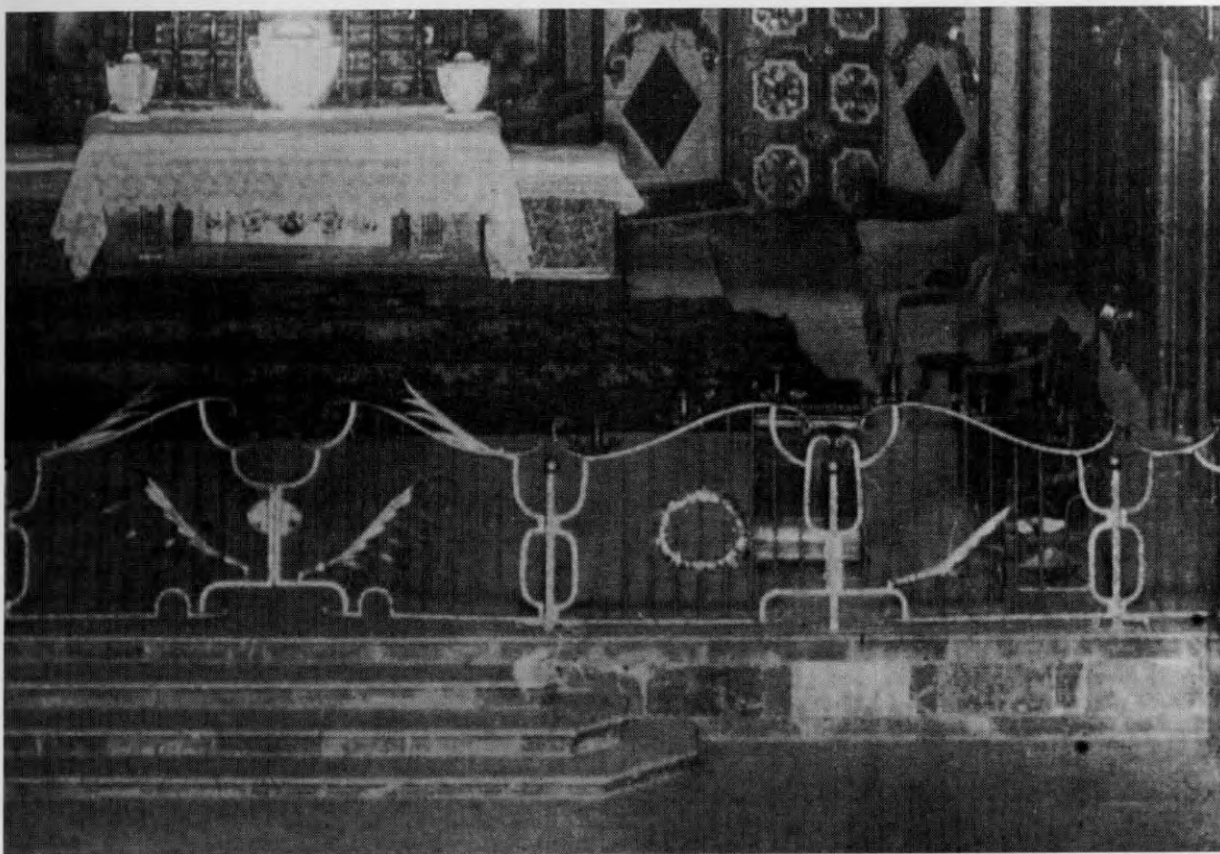
Ens queda sense datar el respall del Presbiteri, que podria ser del 1915, després de la barana i abans que els bancs, cosa que justifica que aquests es fessin quatre anys després del projecte.

Es tracta d'un ric recobriment amb plafons de fusta noble per tots els baixos del Presbiteri. Predominen els plafons rectangulars, trobant-se en el seu interior uns relleus irregulars de gran suavitat i formes capricioses, que ens recorden les diverses i inespera-

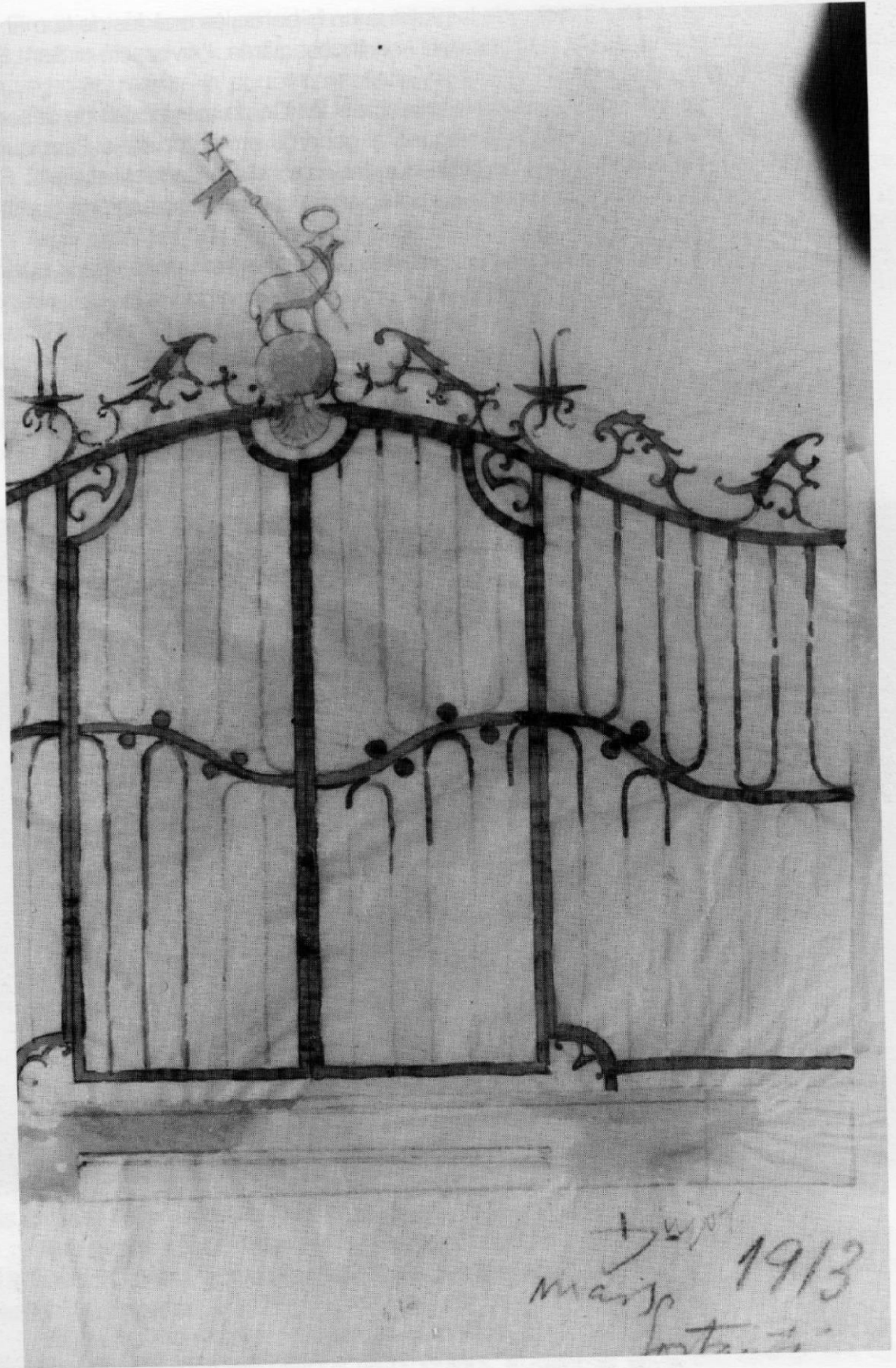
des formes que es dibuixen a l'arena de la platja quan hi baten les onades de la mar. Uns porten la "Thau" de Santa Tecla, patrona de l'Arxidiòcesi, altres, l'invocació al Sant Patró Sant Feliu, altres "Ora pronobis".

Altres projectes tenia previstos per encàrrec del Dr. Cerdà, però el 22 de desembre del 1920, als 82 anys d'edat moria a Tarragona el generós protector de la Parròquia de Constantí. En conseqüència l'art de Jujol va quedar estroncat en aquest temple. Foren nou anys d'importants i característiques incorporacions a la grandiosa església constantinenca.

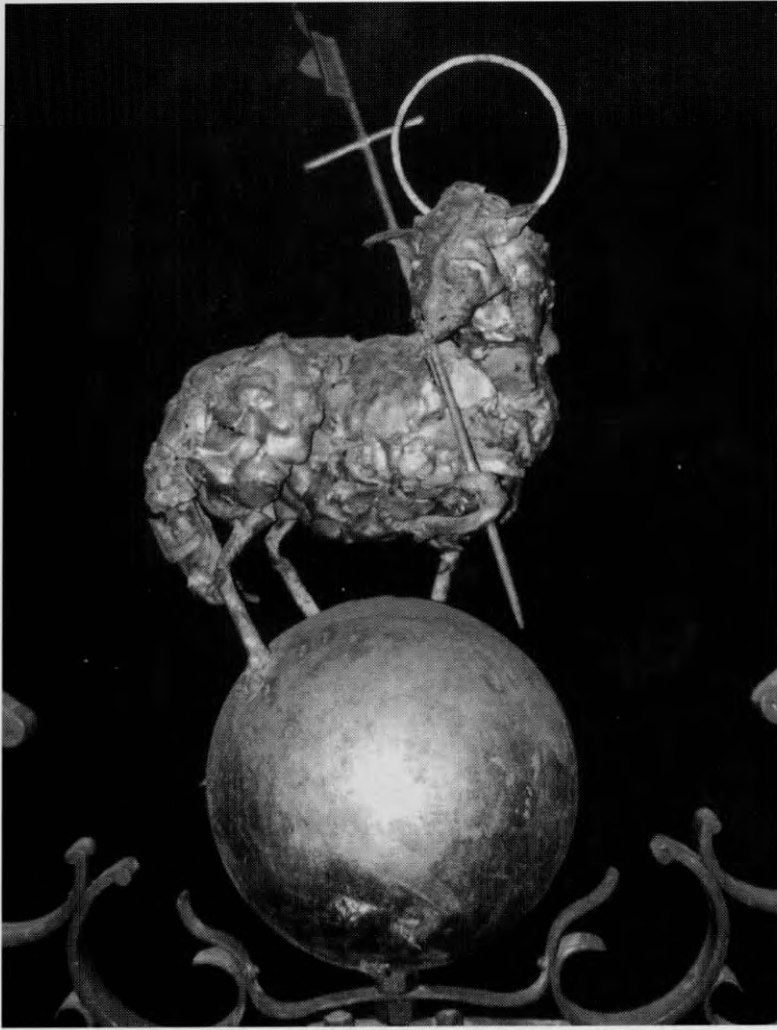
Ara cal conèixer-les, valorar-les, estimar-les, conservar-les i donar-les a conèixer. Formen part del patrimoni artístic de Constantí.



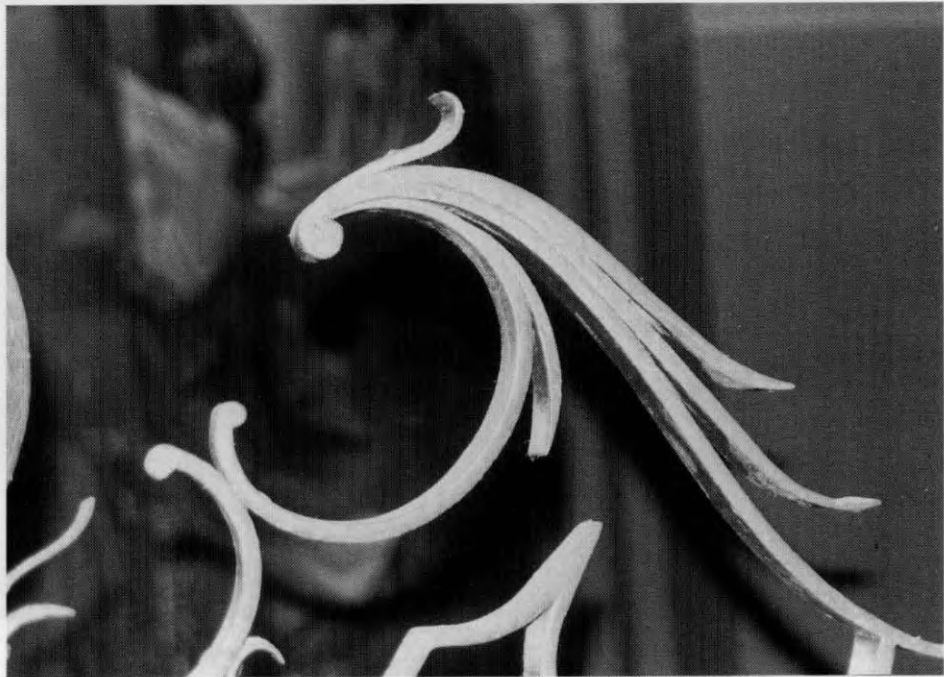
Baranes del Presbiteri. 1914



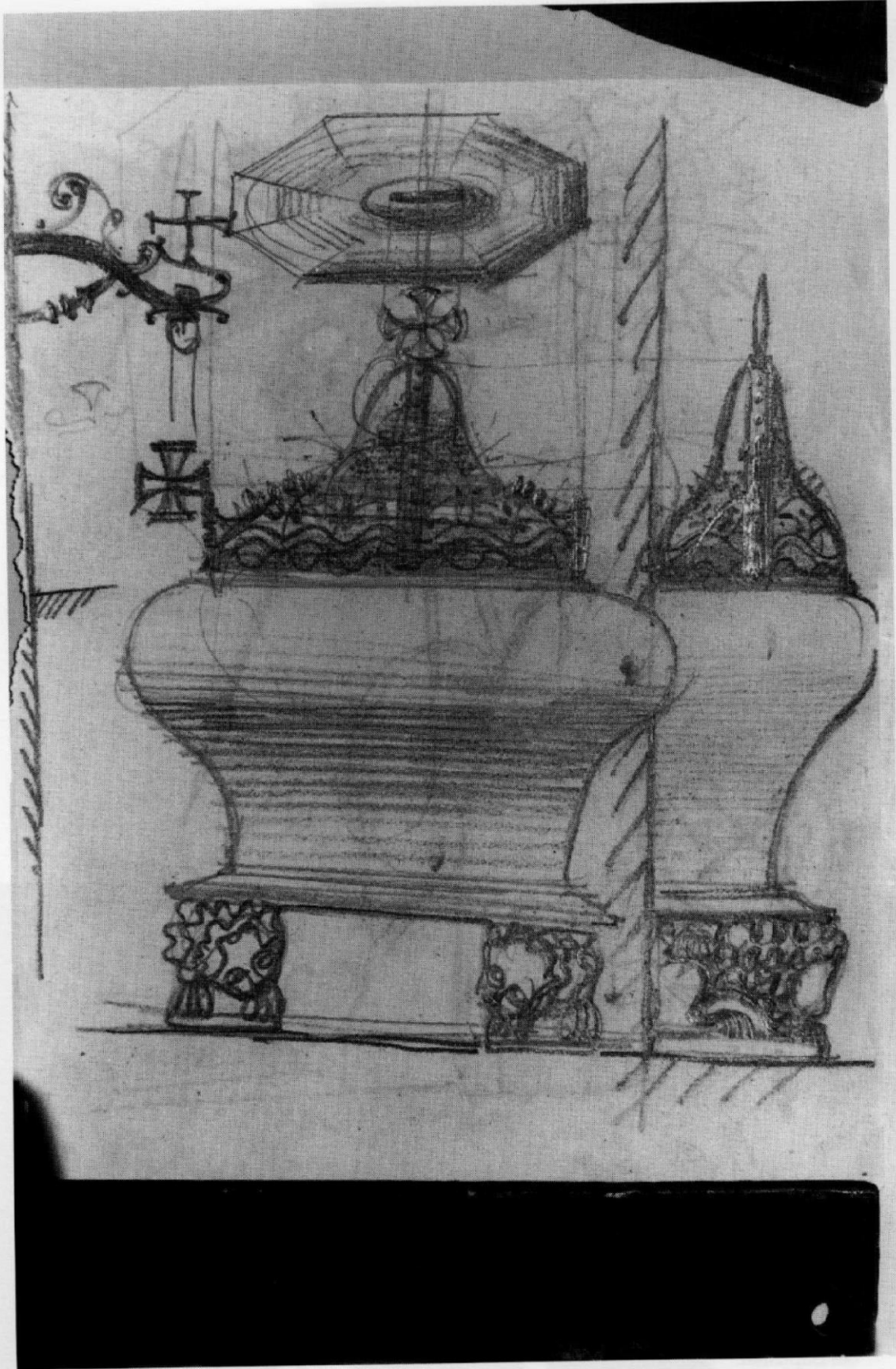
Reixa del Baptisteri. 1913



Detall de l'anyell del Baptisteri.
(Foto Sabaté Fiestras)



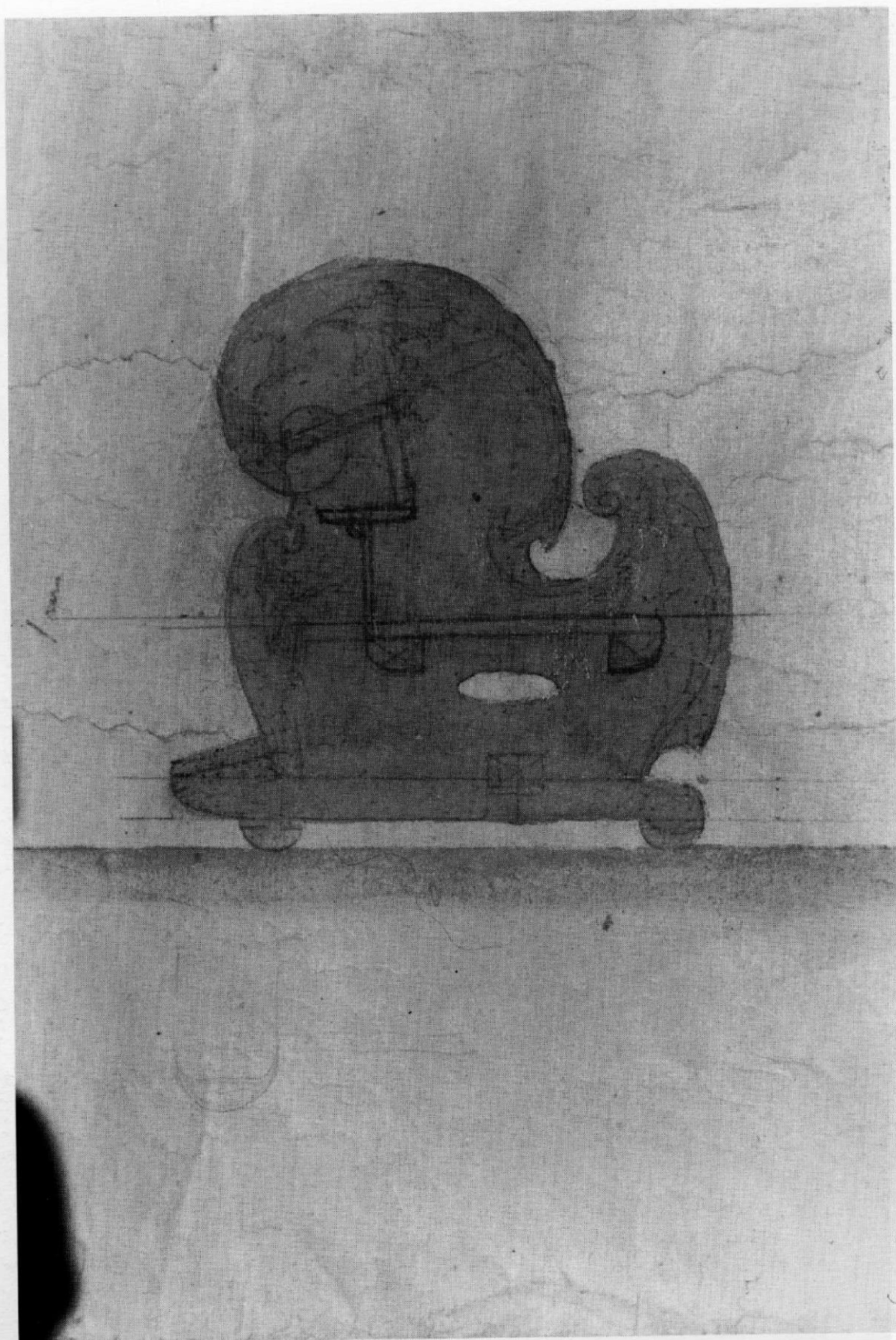
Detall de les reixes
del Baptisteri.
(Foto Sabaté Fiestras)



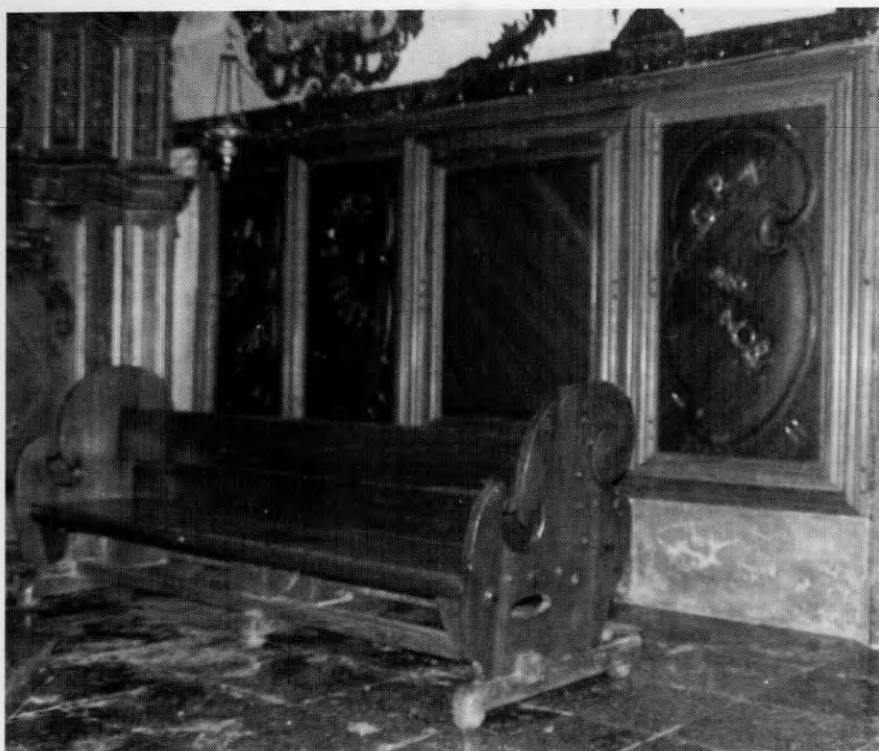
Pica baptismal. 1913



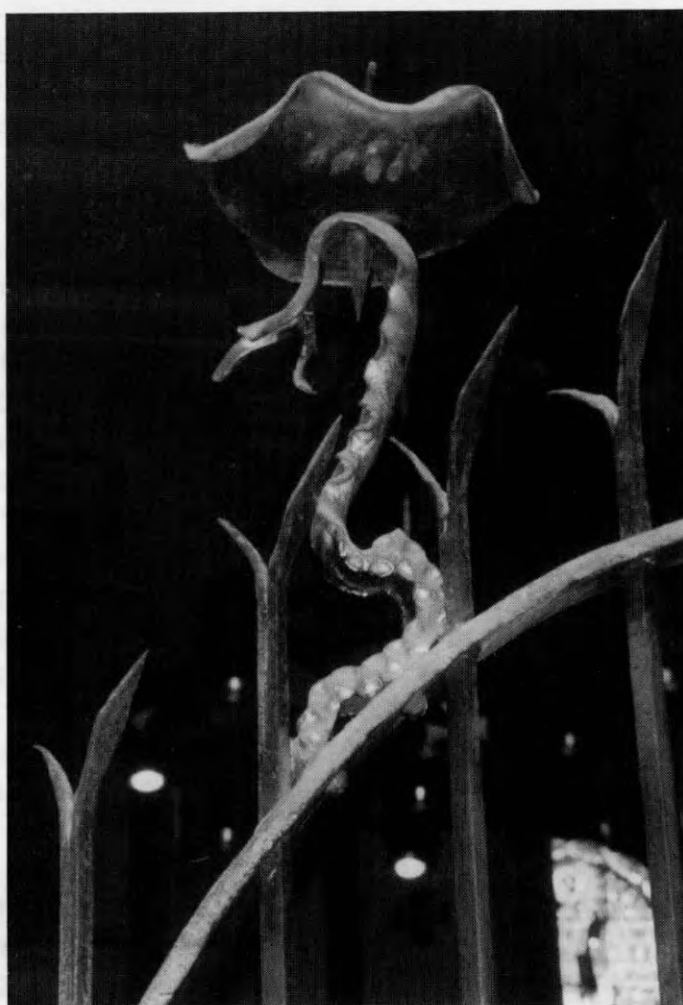
Confessionari rectoral. 1919



Bancs dels fidels projectats el 1915, realitzats el 1919



Bancs i respallers
del Presbiteri.
(Foto Sabaté Fiestras)



Detall de les reixes
de la Capella del Santíssim.
(Foto Sabaté Fiestras)