

RESULTATS DE LA SEGONA CAMPANYA D'EXCAVACIÓ AL JACIMENT DE MAS DELS FRARES DE CONSTANTÍ

Manel Güell Agramunt

1. INTRODUCCIÓ⁽¹⁾

Com vàrem indicar en anteriors publicacions, el Mas dels Frares situat en el terme de Constantí, forma part de les instal·lacions de l'Escola Universitària d'Enologia. En l'any 1989 s'iniciaren els treballs preliminars de documentació de la zona i una petita excavació per tal d'entrar en contacte més directe amb les estructures que a simple vista s'observaven⁽²⁾. Cal recordar que ens trobem davant d'unes estructures de grans dimensions que semblen indicar la presència d'una construcció rectangular rematada en els costats curts per murs de forma absidial. Construït en *opus caementicium* presenta en alguns llocs clars revestiments d'*opus signinum*. Les mesures documentades són de 27,50 m de llargada per 10,30 m d'amplada. Cronològicament ens movem dins un ventall molt ample. L'abundància de materials recollits d'època republicana romana ens indicarien un assentament de importància a l'àrea, ja des d'època inicial de la colonització, encara que no s'han trobat, fins el moment, estructures associades a aquesta etapa. Els nivells d'amortització ens portarien a l'etapa baix imperial final amb materials de segle V i VI d.C.

(1) Aquest article ha estat extret de la memòria d'excavació de la segona campanya realitzada al jaciment. La memòria fou realitzada pels directors de la intervenció en col·laboració dels estudiants del Laboratori d'Arqueologia de la Universitat Rovira i Virgili de Tarragona .

(2) Cortés, R.; Foguet, G.; Güell, M.; López, J.: Resultats de la primera campanya d'excavacions del Mas dels Frares de Constantí, (juliol, 1989), Butlletí Arqueològic, núm. 13, 1991.

-Ídem, Centre d'Estudis de Constantí. Ajuntament de Constantí, 1993, "Estudis de Constantí", núm. 9

2. RESULTATS DE LA CAMPANYA

L'any 1991 s'endegà una intervenció de major envergadura, s'excavà una superfície de 14 m de llargada per 4 m d'amplada. Els resultats més significatius de l'excavació són l'aparició de nombroses estructures arquitectòniques corresponents a diferents moments cronològics i de difícil interpretació donada l'abundància de reutilitzacions i juxtaposicions i el relativament poc espai excavat.

Les estructures són les següents:

Dins l'àmbit denominat 1, situat a l'extrem oest de la cala trobem un dipòsit o piscina revestida d'*opus signinum* amb una potent mitja canya, que en un moment no determinat se li adossa en la seva vessant nord-est una estructura d'*opus caementicium* rectangular. Totes dues estructures estan cobertes per l'estrat general d'abandonament datat entre els segles V i VI d.C.

Adossant-se al mur oest de la cala apareixen uns altres murs d'*opus caementicium* que uneixen l'àmbit 1 amb l'àmbit 2. Sobre aquests murs encara s'hi observen restes d'un antic revestiment d'*opus signinum* més groller que els de revestiment de dipòsit.

L'àmbit 2 és un espai rectangular de 3,40 m per 3 m que presenta un paviment d'*opus signinum* sobre el qual s'observen escampades a distàncies regulars taques vermelloses de planta quadrangular que cal interpretar com les empremtes deixades per les *suspensurae* d'un hipocaust. En la seva vessant sud s'ha documentat un accés, probablement de l'aire calent d'1 m d'amplada. Cobert per l'estrat d'abandonament, no es van trobar cap tipus de *suspensurae in situ*, amb la qual cosa podríem deduir una reutilització de l'àmbit anterior a l'abandonament final.

L'àmbit 3 és una zona on apareix un paviment de calç que conserva *in situ* un total de tres *suspensurae*. Es tracta de les restes d'un antic hipocaust que fou amortitzat per posteriors reformes. Per les dades que disposem sembla que podem atribuir-lo a un moment en què el potent mur que tancava l'àmbit 4 per l'oest fou retallat i amortitzat, practicant-se una obertura de pas de la qual aquest paviment sembla formar part. Malgrat tot aquest àmbit encara ha de donar molta més llum i fins que no s'avanci l'excavació no podem avançar moltes més dades. Sabem que amb posterioritat es va amortitzar amb la construcció d'un petit dipòsit amb revestiment d'*opus signinum* que presenta un forat i canal de desguàs. Aquest dipòsit fou posteriorment reformat amb el bastiment d'un nou mur interior que va reduir les seves dimensions. Malauradament aquest àmbit fou afectat per una rasa feta amb finalitat agrícola.

L'àmbit 4 és una estructura rectangular de 22x10 m aproximadament que presenta en el seu costat sud una estructura absidal que es conserva íntegrament fins una alçada aproximada de dos metres. En el costat oposat s'ha documentat un mur d'*opus caementicium* amb una amplada que oscil·la entre 60 cm i 1,40 m en el més ample. En el seu recorregut s'han localitzat dues canals pel pas de l'aigua al seu interior. Aquest espai presenta una pavimentació i un revestiment parietal d'*opus signinum*, aquest últim conservat fins una alçada pràcticament de dos metres. Tot sembla indicar, doncs, que ens trobem davant d'una *natatio* de considerables dimensions.

L'àmbit 5, apareix al sector nord-oest de la cala adossat al gran mur de la *natatio* de l'àmbit 4. Està format per un *opus signinum* groller que en alguns sectors encara con-

serva un revestiment de calç. Es tracta d'un paviment d'ídèntiques característiques que el trobat a l'àmbit 4, encara que apareix a diferent alçada.

Respecte dels nivells que ens aporten algun tipus d'aclariment cronològic són els següents:

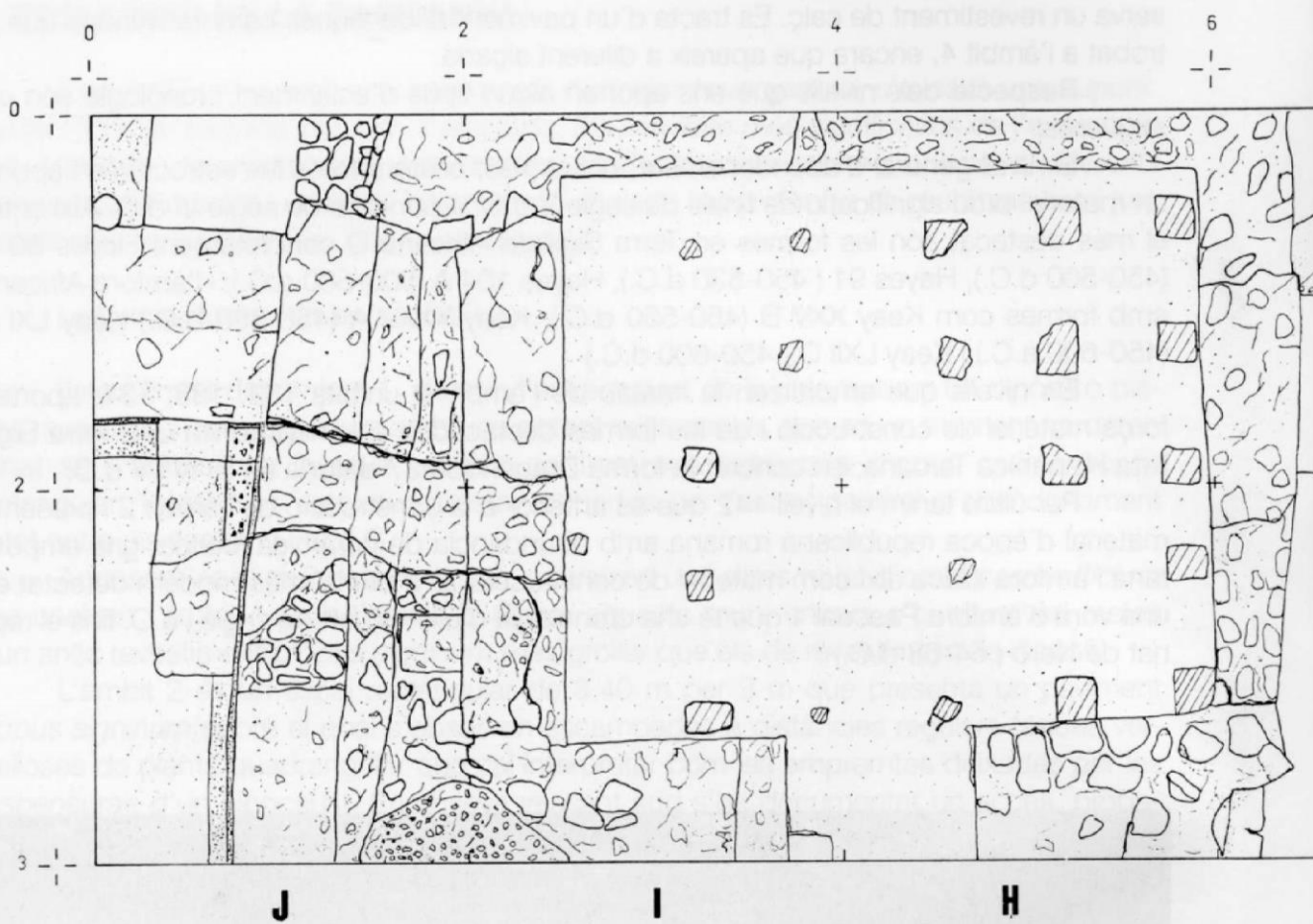
El nivell general d'abandonament, unitat 108, oblitera totes les estructures i aporta un material prou significatiu de finals de segle V d.C. a principis de segle VI d.C. Així entre el més destacat són les formes en Terra Sigillata Africana D concretament Hayes 80 A (450-500 d.C.), Hayes 91 (450-530 d.C.), Hayes 104 A (500-580 a.C.); i l'àmfora Africana amb formes com Keay XXV B (450-550 d.C.), Keay XXXV A (450-550 d.C.) Keay LXI A (450-600 a.C.) i Keay LXII O (450-600 d.C.)

Els nivells que amortitzen la *natatio* de l'àmbit 4, unitats 132, 133, 134, aporten força material de construcció i de les formes destacades solament tenim una Terra Sigillata Hispànica Tardana, en concret la forma Dragendorf 37 datada en S. IV i V d.C.

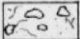



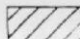
Per últim tenim el nivell 142 que és anterior a la construcció de l'àmbit 2 i presenta material d'època republicana romana amb abundància de ceràmica ibèrica, gris emporitàna i àmfora itàlica així com material de construcció. El material més modern detectat és una vora d'àmfora Pascual 1 que té una cronologia d'últim quart de segle I a.C. fins el regnat de Neró (54-68 d.C.)



Foto 1: Vista de l'àmbit 2, Hipocaust. (Foto Josep M. Sabaté)



PLANTA

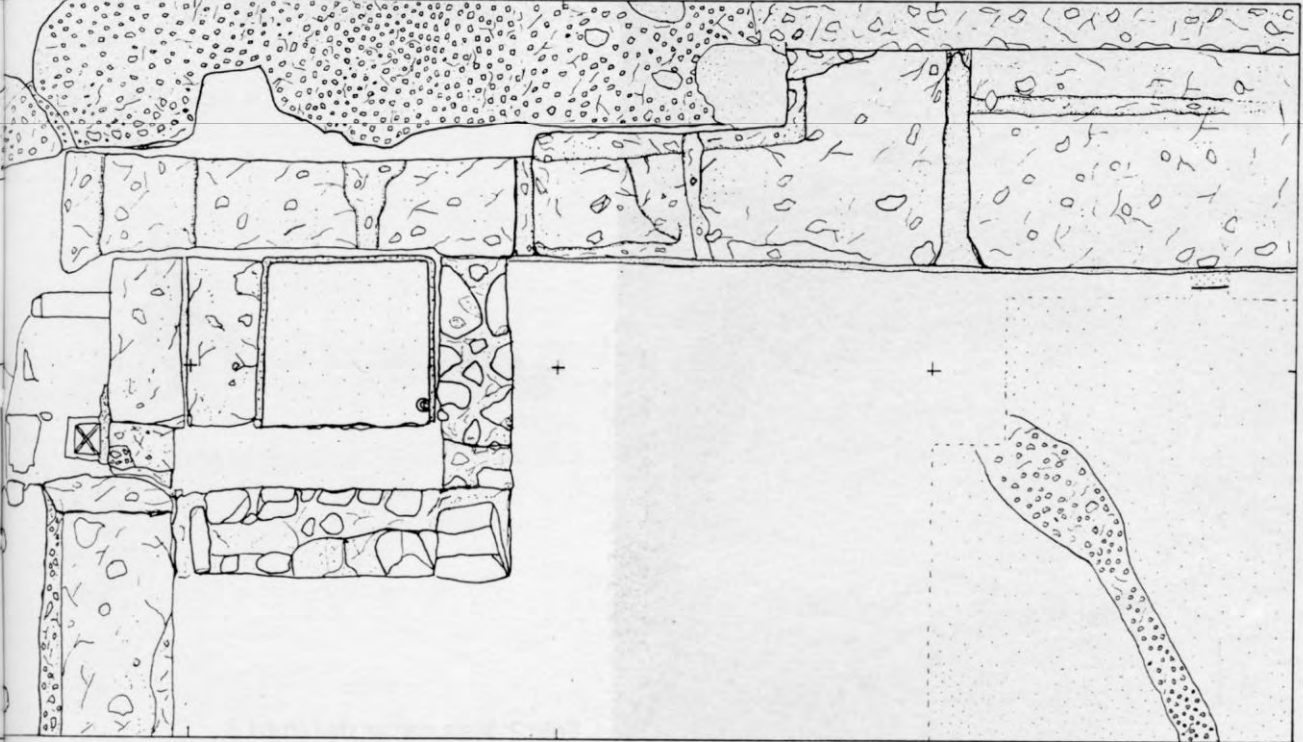
-  Opus Caementicium
-  Revest. de Calç
-  Opus Signinum Fi
amb Carbons
-  Opus Signinum Groller
-  Empremta de Suspensurae

8
+
-

10
+
-

12
+
-

14
+
-



8

9

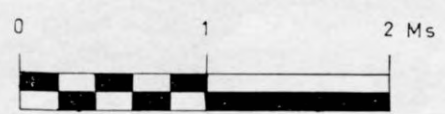
F

E

D

MA F - 91

D'ESTRUCTURES



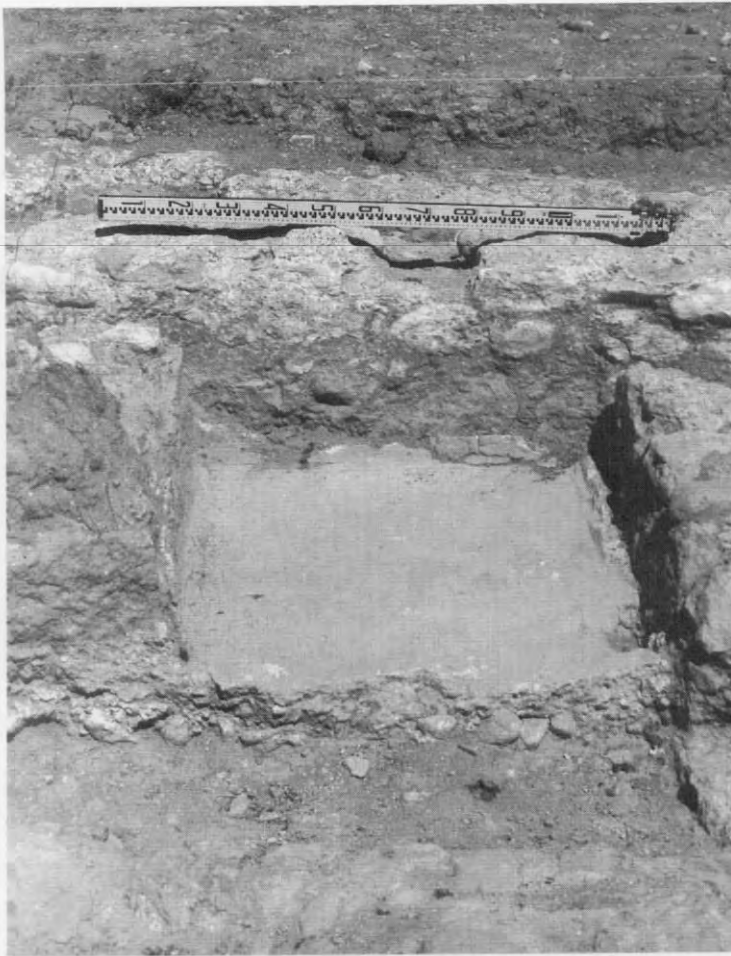


Foto 2: Vista parcial de l'àmbit 3.
Dipòsit d'*opus signinum*.
(Foto Josep M. Sabaté)



Foto 3: Vista General dels treballs des de l'àmbit 1 amb el poble de Constantí al fons. (Foto Josep M. Sabaté)

En resum podem dir que en el conjunt s'identifiquen clarament estructures pròpies de recintes termals, una *natatio* –zona d'àmbit fred– i un hipocaust –zona d'àmbit calent–, i tot un seguit d'altres habitacles de difícil interpretació encara però que podrien formar part del conjunt termal així com de la *villa* a ell associada.

HISTORIA DEL PÍO HOSPITAL DE POBRES DE CONSTANTÍ

Francesc Alcega Riera

PRESENTACION

Con la presente investigación quiero dar a conocer un patrimonio cultural que tiene por objeto el Hospital de Constantí.

Mi intención es la de mostrar cómo y cuándo desde varios puntos de vista fueron los años más ricos en su evolución histórica, las diferentes denominaciones que recibió, su organización interna, las fechas de construcción posteriores que el hospital tenía y finalmente, los usos de atención que daban a los habitantes de Constantí.

Es un trabajo que, por desgracia, me ha costado mucho, en parte porque es el primer estudio general que se realiza acerca de esta entidad, pero sobre todo porque es un pedacito de la historia de Constantí, del pueblo y por eso con este trabajo quiero a dar a conocer su historia, tan fascinante como desconocida.

Después que motivo me ha movido a realizar la presente investigación me resulta desconocida una época que vive en el pasado, pero que me resulta muy interesante porque ha permanecido así hasta el día de hoy en nuestra población. Aunque a veces se le echa encima siendo el edificio del Hospital, pero realmente el que me interesa es el edificio, pero a menudo se nos hubiera podido pensar que solo se ve en algunas fotografías, así como por las agujas del plan que se ha realizado sobre un hospital.

Otra razón podría ser un simple deseo de saber en qué estado se encuentra el Hospital. Eso me llevó a querer conocer más a fondo con paciencia y con calma, conocer su estructura, sus formas de actuar.

Un tercer motivo quizás es el reto que supone para mí el realizar una investigación de esta magnitud. He realizado algunos trabajos de investigación, pero ninguno ha sido tan intenso y tan extenso como este. Conocer trabajo de verdad, con dedicación, pasión, mucha paciencia, un buen conocimiento y voluntad por hacer el trabajo, ha sido un