

1.- LA POBLACIÓ DE CATALUNYA

ESTUDI SOCIOLÒGIC DE LA POBLACIÓ DE CONSTANTÍ

Josep Maria Franquès i Gil

Etapes del segle XX

- 1900-1914 - Continuen les tendències de les últimes dècades del segle anterior, es caracteritza pel ràpid declivi de la fecunditat, el predomini d'una mortalitat encara relativament elevada i un creixement migratori molt reduït, al donar-se una compensació entre l'emigració transoceànica i la immigració procedent d'Aragó, València i Balears. En conjunt, el creixement demogràfic es reduït.

- 1915-1929 - La prosperitat de l'economia catalana, provocada per la primera guerra mundial i prolongada durant els "feliços anys", atrau una important onada migratòria, que afegeix Múrcia i Amèrica als tradicionals orígens dels migrants. El declivi de la natalitat es fa més lent i es veu compensat en bona part per una notable millora en les condicions de mortalitat. En conjunt, el creixement és important.

- 1930-1949 - Un rosari de pertorbacions (crisi econòmica dels trenta, guerra civil, penúria i dificultats de la postguerra) provoca un creixement natural extremadament dèbil, fins i tot negatiu en els anys de conflicte armat, el saldo migratori es manté globalment positiu, malgrat l'exòde de 1939. El creixement és, en conjunt, molt lent.

- 1950-1975 - Un moviment migratori d'extraordinària envergadura obrirà a Catalunya durant aquest període prop de 1.400.000 migrants nous, procedents principalment d'Andalusia i Extremadura però també d'altres regions espanyoles. A això s'ha d'afegir una revitalització del creixement natural que, gràcies a un notable augment de la fecunditat i a una ràpida millora de l'esperança de vida, aporta a la regió més d'1.000.000 de nous habitants durant el mateix període.

1.- LA POBLACIÓ DE CATALUNYA

A.- INTRODUCCIÓ

La població de Catalunya s'ha distingit, en els últims cent anys, per dos trets demogràfics molt acusats: un moviment natural, condicionat pel profund descens de la fecunditat, i un moviment migratori, dominat per una immigració de proporcions poc habituals. Ambdós trets, combinant les seves fluctuacions en el temps, han perfilat una història demogràfica molt contrastada, en la que es dibuixen etapes ben diferenciades.

Etapes del segle XX

-1900-1914.- Continuen les tendències de les últimes dècades del segle anterior, es caracteritza pel ràpid declivi de la fecunditat, el predomini d'una mortalitat encara relativament elevada i un creixement migratori molt reduït, al donar-se una compensació entre l'emigració transoceànica i la immigració procedent d'Aragó, València i Balears. En conjunt, el creixement demogràfic és reduït.

- 1915-1929.- La prosperitat de l'economia catalana, propiciada per la primera guerra mundial i prolongada durant els "felices veinte", atrau una important onada immigratòria, que afegeix Múrcia i Almeria als tradicionals orígens dels migrants. El declivi de la natalitat es fa més lent i es veu compensat en bona part per una notable millora en les condicions de mortalitat. En conjunt, el creixement és important.

- 1930-1949.- Un rosari de pertorbacions (crisi econòmica dels trenta, guerra civil, penúria i dificultats de la postguerra) provoca un creixement natural extremadament dèbil, fins i tot negatiu en els anys de conflicte armat; el saldo migratori es manté globalment positiu, malgrat l'èxode de 1939. El creixement és, en conjunt, molt lent.

- 1950-1975.- Un moviment migratori d'extraordinària envergadura portarà a Catalunya durant aquest període prop de 1.400.000 migrants nets, procedents principalment d'Andalusia i Extremadura però també d'altres regions espanyoles. A això s'ha d'afegir una revitalització del creixement natural que, gràcies a un notable augment de la fecunditat i a una ràpida millora de l'esperança de vida, aporta a la vegada més d'1.000.000 de nous habitants durant el mateix període.

En conjunt, el creixement demogràfic d'aquests anys pot ser qualificat d'explosiu, donat que la població catalana va créixer a un ritme superior al de la població mundial, precisament en plena explosió demogràfica del Tercer Món.

- 1975.- S'inicia una nova etapa, marcada pel dràstic descens del creixement demogràfic, creixement que s'estanca per complet durant la dècada dels vuitanta. La brusca reducció de la fecunditat i la inversió del saldo migratori, que adquireix signe negatiu a partir de 1980, han modificat per complet la dinàmica demogràfica catalana, obrint respecte a la seva evolució futura interrogants als que resulta difícil trobar resposta.

En conjunt, la població a Catalunya, que l'any 1900 tenia tot just 2.000.000 d'habitants (1.966.382), passa a tenir-ne, el 1960, prop de 4.000.000 (3.925.799); el 1981, aproximadament uns 6.000.000 (5.958.208); el 1986, exactament 5.977.008, i el 1991, 5.959.929. Això ho podem veure en el quadre número 1.

Quadre 1.- Evolució de la població a Catalunya

Creixement intercensal					
Anys	Població de fet	Increment relatiu	Increment absolut	% de Creixement acumulat	Índex 1900 100
1900	1966382	-	-	-	100
1910	2084868	6'00	118486	0'58	106
1920	2344719	12'50	259851	1'18	119
1930	2791292	19'00	446573	1'61	142
1936	2920786	4'60	129494	0'76	149
1940	2890974	-1'00	-29812	-0'25	147
1945	3073254	6'30	182280	1'23	156
1950	3240313	5'40	167059	1'06	165
1955	3534184	9'00	293871	1'75	180
1960	3925779	11'00	391595	2'12	200
1965	4493699	14'50	567920	2'74	228
1970	5122567	13'40	628868	2'65	260
1975	5662791	10'50	540224	2'02	288
1981	5958208	5'10	295417	0'99	303
1986	5977008	0'30	18800	0'07	304

Font: Estructura Econòmica de Catalunya

Així, degut a la immigració, la població catalana en els primers vuitanta anys del segle es triplica. La població espanyola, en el mateix període s'ha duplicat i per això el pes relatiu del seu component català ha augmentat considerablement i ha passat de ser del 10'5% al 1900 a ser del 15'8% al 1980.

A nivell mundial, la població de Catalunya ha mantingut i fins i tot ha augmentat la seva representació en tot el que portem de segle:

En el 1900 l'1'23% dels humans eren catalans.

En el 1950 l'1'29% dels humans eren catalans.

En el 1980 l'1'34% dels humans eren catalans.

Situada en el context històric, la recent evolució, pel seu caràcter restrictiu, representa, doncs, un canvi radical en la trajectòria anterior, globalment expansiva. Per això, el que es planteja en l'actualitat, quan es tracta de preveure l'evolució futura de la població, base de qualsevol plantejament, és la caracterització de la dècada dels vuitanta. Segons s'hagi tractat d'un parèntesi, d'una excepció conjuntural, com les que hi va haver ja en el passat, o de l'inici d'una nova gesta demogràfica, les previsions de població pel futur seran d'expansió o d'estancament i, fins i tot, regressió.

2.- ANÀLISI DEMOGRÀFICA DE LA POBLACIÓ DE CONSTANTÍ

A.- EVOLUCIÓ DEMOGRÀFICA S. XX

Una primera mostra de les transformacions experimentades a Constantí sorgeix a l'analitzar la seva evolució demogràfica al llarg del segle.

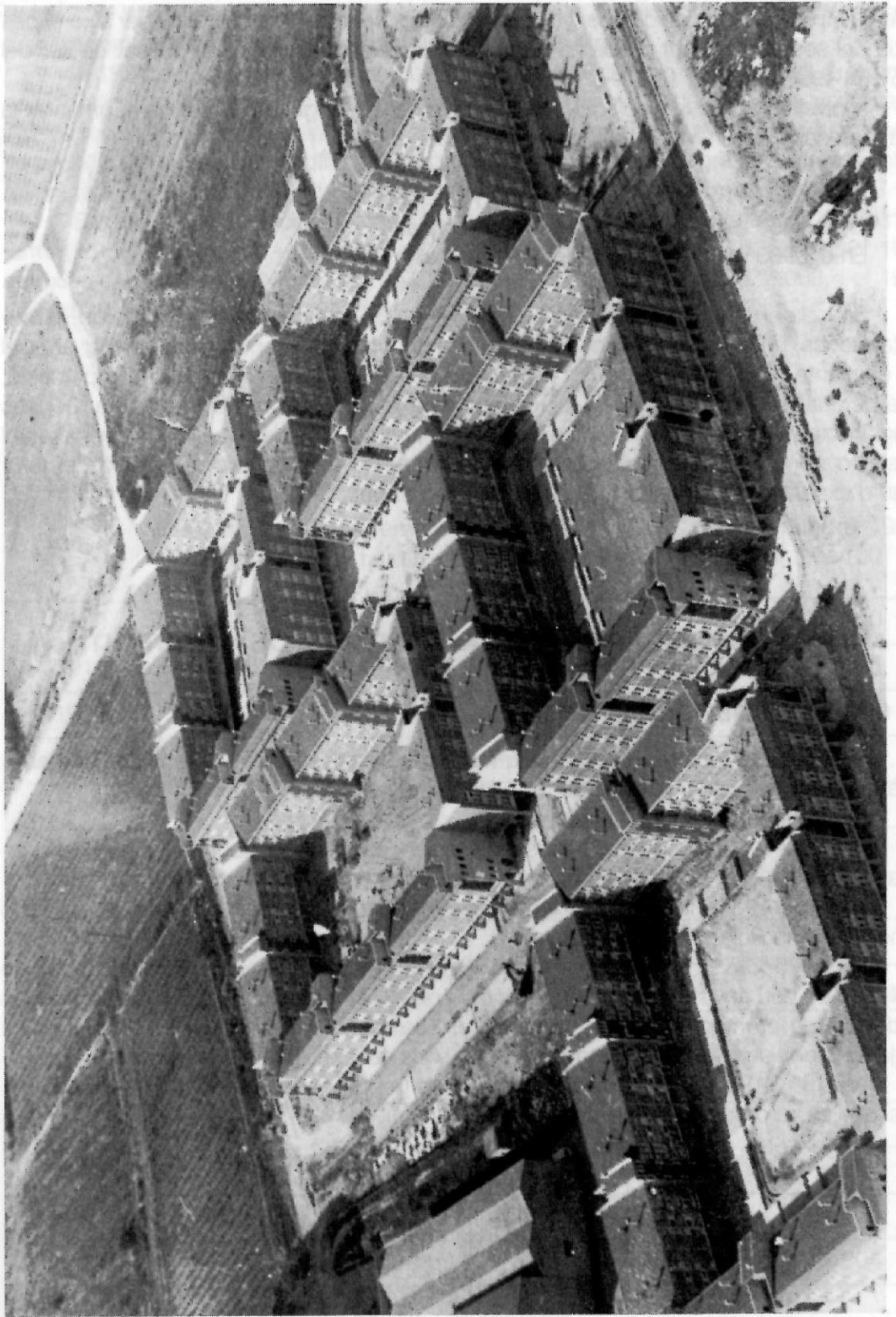
a.- Es donen les següents etapes:

I.- 1900-1950.- La població mostra un estancament i fins i tot una lleugera tendència a la baixa. Durant aquest període, el poble realitza una clara funció agrària.

II.- 1950-1975.- Moderat creixement que sembla un petit reflex de la forta expansió demogràfica de Reus i Tarragona.

III.- 1975-1981.- Es produeix un creixement rapidíssim, fins al punt que la població duplica la de deu anys enrere. La explicació a aquest fet radica en la creació d'un polígon residencial de promoció oficial –anomenat les “seiscientas viviendas”– en el qual es va allotjar una població molt modesta procedent, en la seva majoria, de Tarragona.

IV.- 1981-1992.- Progressiva disminució de població. Encara que no és espectacular, sí que es va produint de forma continuada.



Constantí, poble dormitori. (Clixé Josep Maria Sabaté)

Quadre 2.- Evolució de la població

Any	Habitants	% increment anual
1900	2306	-
1910	2141	-7'2%
1920	2081	-2'8%
1930	2193	5'4%
1940	1952	-11'0%
1950	1891	-3'1%
1960	2395	26'7%
1970	3016	25'9%
1980	6061	101'0%
1986	5666	-6'5%
1992	5365	-5'3%

Font: Elaboració pròpia a partir de Duch i Plana, Montserrat. "La immigració a Constantí". Estudis de Constantí núm. 4

B.- LES MIGRACIONS

El creixement de Constantí, com en general el de la comarca, és imputable a les migracions. Aquest fenomen, paral·lel al canvi socio-econòmic de la zona, ha modificat l'estructura d'edat de la població –com es fa palès en les piràmides de 1960, 1975, 1985 i 1992– així com l'estructura socio-professional de la vila. Constantí s'ha configurat com un nucli dormitori en base a un canvi profund de la seva funcionalitat econòmica. La seva població es desplaça a treballar fora, per tant el creixement produït ha estat induït per l'oferta d'habitatge públic.

Entre 1960-1975 Constantí experimentà un increment demogràfic del 36'95% que el situà com un dels municipis més dinàmics de la comarca. Assoleix una densitat de 105'95 habitants per Km² el 1976. Simultàniament, ha vist sorgir la pràctica de l'agricultura a temps parcial, tot i el baix pes que ha tingut a la vila la creació de nova ocupació industrial sobre l'evolució demogràfica. Tot i això, participa, amb retard, del "boom" industrialitzador en l'oferta del sòl industrial. És el cas del Polígon Industrial de Constantí de promoció pública que ofertava 360 hectàrees complementàries de la reserva industrial prevista en el Pla General d'Ordenació Urbana, aprovat el 1977 que era de 2.192 hectàrees. Dades que demostren, com en els altres municipis del Tarragonès, un excés de sòl industrial que no s'ocuparà degut a la incidència de la crisi econòmica, al fenomen especulatiu i al tipus d'indústries, especialment química i de metall.

Les dades del quadre anterior mostren com l'evolució de la població de Constantí durant el segle XX ha estat clarament positiva, sobretot a partir de 1960. Entre 1900 i

1986 la vila ha passat de 2.306 a 5.666, és a dir, ha enregistrat un creixement del 145%. No obstant això, si ho analitzem, cal destacar que aquesta evolució és negativa: La població va disminuint des de 1900 fins al 1960, amb que es sobrepassa la xifra assolida en el tombant de segle. Hi incideixen diversos fenòmens, com l'èxode rural generalitzat a Catalunya i fonamentalment, la Guerra Civil i la postguerra. Els padrons de 1940 i 1950 registren les xifres més baixes, observant-se un creixement negatiu respecte a 1900 del 18'3%. Es tracta de la incidència demogràfica dels processos bèl·lics que comporten alts índexs de mortalitat, reducció de la natalitat i, en aquest cas, àdhuc pèrdua de població per l'exili. Aquesta qüestió afecta a Constantí en 241 persones durant la dècada dels trenta. Es mantindrà un saldo negatiu del 14'1% entre 1930 i 1950 en un marc d'autarquia econòmica caracteritzada pels racionaments de productes bàsics i l'atonía de les produccions agràries.

No serà fins a l'inici de l'allau migratori català, que coincideix amb el pla d'estabilització i la política tecnocràtica iniciada en la dècada dels seixanta, que Constantí empenirà un lent i continuat creixement, del 27'1% entre 1950-1960, del 36'9% entre 1960-1975 i clarament induït a partir de l'ocupació de les noves vivendes de promoció pública com mostra l'increment poblacional de 83,5% entre 1975-1980. És així que entre 1960-1980 la població s'ha incrementat en 3.262, de l'ordre del 151'3%. Tot i això, Constantí viu, segons les dades de 1992, un creixement negatiu que afecta 656 persones entre 1980 i 1992, fet que evidencia tres fenòmens concurrents: la reducció de la natalitat, la mobilitat de la població beneficiària de les vivendes públiques i la tendència a la immigració de retorn.

Quadre 3.- Estructura de la població per edats i sexe

Anys	1960			1975		
	Homes	Dones	Total	Homes	Dones	Total
0-7	191	182	373	259	256	515
8-17	190	186	376	306	278	584
18-25	102	99	201	202	213	415
26-35	204	187	391	228	204	432
36-50	241	244	485	306	269	575
51-60	132	133	265	164	171	335
61-70	78	82	160	114	123	237
71-99	64	80	144	95	92	187
TOTAL	1202	1193	2395	1674	1606	3280

Anys	1985		
	Homes	Dones	Total
0-7	194	164	358
8-17	603	553	1156
18-25	580	512	1092
26-35	471	429	900
36-50	466	445	911
51-60	315	258	573
61-70	184	172	356
71-99	144	172	316
TOTAL	2957	2705	5662

El moviment migratori, provoca un rejuveniment de la població destinatària. Com s'observa en el quadre número 3, així s'ha produït a Constantí. Entre 1960-1975 el grup de 0 a 7 anys s'incrementà en el 38%, situació que s'ha vist alterada, al padró de 1985 (es produeix una disminució del 30'4%), per la generalització de la planificació familiar que afecta totes les capes socials. Aquest grup s'ha tornat a incrementar entre 1980-1992 a un 35'8%, un percentatge elevat donat el poc temps transcorregut i tenint en compte que la planificació familiar durant els darrers anys ha estat una de les principals causes del descens de la natalitat. Tret d'aquest fenomen sociològic de gran abast general, la resta de grups d'edat mostren un creixement net entre 1960 i 1985, especialment acusat en la franja del 36 als 50 anys (87'8%), que és el gruix fonamental de la població activa. Segueix el grup entre els 18 i 25 anys, la segona generació de la immigració, població nascuda ja a Catalunya. És de destacar, finalment, la franja dels 71-99 anys, que ha experimentat un creixement del 23'2%, fet aquest derivat d'un procés d'immigració definitiva que ha comportat que els avis passessin a residir a Catalunya, en una segona fase habitualment. És aquest el cas de les vídues, que representen el 1985 el 73'3% de persones majors de 71 anys en aquest estat. tot això ha canviat en els darrers anys: l'any 1992 es produeix un descens generalitzat en els diferents grups d'edat. En els grups d'edat de 8 a 17 anys, de 18 a 25 anys i de 26 a 35 anys el descens és de 16'5%, 19'5%, 4'9% respectivament. Els únics grups que han crescut en aquests últims set anys han estat el de 36 a 50 anys el de 61 a 70 anys i el de 71 a 99 anys. El primer d'aquests grups ha sofert un increment poc important, en l'ordre del 3'2%, en el que podem veure que l'increment de la població activa, és molt feble. En els altres dos grups l'increment que s'ha produït ve donat per l'envelliment de la població, no tan sols a Constantí sinó també a la resta de l'Estat. Aquest últim grup ha experimentat un increment del 13'3% els darrers set anys.

Quadres 4 i 5.- Sectors de població

	1960		1975		1985		1992	
	Tot.	%	Tot.	%	Tot.	%	Tot.	%
Joves (0-25 anys)	950	39'7	1514	46'2	2606	46'0	2329	43'4
Adults (26-60 anys)	1141	47'6	1342	40'9	2384	42'1	2275	42'4
Vells (61-99 anys)	304	12'7	424	12'9	672	11'9	761	14'2
Total	2395	100'0	3280	100'0	5662	100'0	5365	100'0

	Increment entre 1960-1985	Increment entre 1960-1992
	% d'increment	% d'increment
Joves (0-25 anys)	174'3%	145'1%
Adults (26-60 anys)	108'9%	99'4%
Vells (61-99 anys)	121'0%	150'4%
Total	136'9%	124'0%

Font: 1960, 1975, 1985, Duch i Plana, Montserrat, "La immigració a Constantí" Estudis de Constantí núm. 4. 1992, elaboració pròpia.

La modificació de l'estructura d'edats de la població de Constantí, entre 1960 i 1992, ha estat generalitzada en els tres grups d'edat, si bé es fa més evident entre els joves, on s'experimenta un increment del 145'1%, encara que aquest increment tan sols es va produir fins l'any 1985 quan l'increment des de 1960 era de 174'3%. Tenim llavors que des de l'any 1960 fins l'any 1985 la població més jove augmenta un 172'3%, si bé després disminueix fins a un 145% l'any 1992, degut a la disminució de la població i al descens de la natalitat. Els joves han passat de ser el 39'7% de la població de Constantí l'any 1960, a ser el 46'0% al 1985 i disminuir al 43'4% al 1992. Fins al 1985, tots els altres sectors van experimentar davallades excepte el dels joves, fet que ens mostra el rejuveniment de la població per les altes taxes de natalitat de la població immigrada, encara al 1985, com es veu en el quadre, s'aprecien signes clars de reducció de natalitat, cosa que es confirma en els anys següents amb un important descens de la població jove, tot i que també pot venir donat pel descens de població que sofreix la vila.

Els adults han estat el sector menys dinàmic, tot i el creixement del 108% entre 1960 i 1985, que ha disminuït si tenim en compte que entre 1960 i 1992 l'increment tan sols ha estat del 99'4%. Aquest grup ha perdut pes relatiu en l'estructura d'edats de Constantí, al passar del 47'6% al 1960 al 42'1% al 1985 i acabar essent el 42'4% al 1992. Aquest fet cal relacionar-lo amb la manca d'oferta ocupacional a la vila que ha esdevingut nucli dormitori.

El grup d'edat superior als 61 mostra un creixement del 124'0% entre 1960 i 1992. Ha mantingut el seu pes relatiu respecte als altres sectors entorn del 12'7%, el 12'9%, l'11'9% i el 14'2%, evidenciant una tendència generalitzada del comportament demogràfic actual: l'important increment en l'esperança de vida.

C.- NATURALES DE LA POBLACIÓ

Les dades sobre la naturalesa de la població són fins l'any 1985, ja que les de 1992 encara no han estat publicades per la Generalitat de Catalunya.

Quadre 6.- Naturalesa de la població

	1960		1975		1985		Incr. 60-85
Municipi	1349	56'3%	1083	33'0%	1051	18'6%	-22'0%
Catalunya	543	22'7%	936	28'5%	2253	41'5%	333'3%
Resta d'Espanya	503	21'0%	1261	38'5%	2258	39'9%	348'9%
Total	2395	100'0%	3280	100'0%	5662	100'0%	136'4%
Font: Duch i Plana, Montserrat, "La immigració a Constantí 1900-1985". Estudis de Constantí núm. 4.							

La indicació del lloc de naixement al padró d'habitants ens permet de conèixer la naturalesa de la població. Malgrat això, és una dada discutible perquè té un caràcter estàtic i, pel que fa al procés migratori, no ens permet de conèixer les fases en què aquesta ha vingut a instal·lar-se a Constantí.

En el quadre anterior observem una pèrdua progressiva de la població nascuda al municipi, que passa del 56'3% al 1960 al 18'6% al 1985. Aquestes dades fan palesa la incidència del fenomen migratori, la tendència que provoca, en l'estadística, la pràctica de l'enregistrament civil a Tarragona, fet habitual d'ençà de la generalització dels naixements als centres hospitalaris ubicats a la capital. És per això, juntament amb la presència de la segona generació d'immigració, que el pes relatiu de la població nascuda a Catalunya s'incrementa durant aquest període i passa del 22'7% el 1960 al 41'5% el 1985. Val a dir que en el padró d'habitants de 1985 el gruix de població catalana nascuda a la província de Tarragona és del 89%, fet que palesa el que afirmàvem, tot i que no pot despreciar-se una part d'aquesta procedent de la immigració rural de les comarques interiors i endarrerides de la demarcació tarragonina.

Pel que fa a la immigració de la resta d'Espanya, es constata, en la naturalesa de la població de Constantí, una evolució creixent del seu pes relatiu, ja que oscil·la entre el 21% el 1960 i el 39'9% el 1985.

Quadre 7.- Procedència de la immigració

	1960		1975		1985	
Andalusia	312	62'0%	814	64'6%	1401	62'0%
Aragó	56	11'1%	69	5'5%	107	4'7%
Castella	48	9'5%	149	11'8%	230	10'1%
Euskadi	-	-	9	0'7%	11	0'6%
Extremadura	19	3'8%	87	6'9%	192	8'5%
Galícia	14	2'8%	24	1'9%	23	1'1%
Múrcia	32	6'4%	49	3'9%	84	3'7%
País Valencià	19	3'8%	36	2'9%	64	2'8%
Altres	3	0'6%	2	0'1%	81	3'6%
Estranger	-	-	22	1'7%	65	2'9%
Total	503	100%	1261	100%	2258	100%

Font: Duch i Plana, Montserrat, "La immigració a Constantí 1960-1985". Estudis de Constantí núm. 4.

Com s'observa en el quadre anterior, el gruix fonamental de la immigració a Constantí procedeix d'Andalusia, regió que pateix els màxims saldos migratoris durant els anys seixanta del nostre segle, provocats per la manca de mitjans de vida i per un desequilibri creixent entre la població en augment i uns recursos agraris infrautilitzats per la peculiar estructura de la propietat de la terra, que si bé la 2a. República havia canalitzat cap a la Reforma Agrària, durant el franquisme s'agreujaria indefectiblement. És així que el conjunt de persones nascudes a Andalusia i residents a Constantí es manté constant entorn del 62% del total de la immigració. Les comunitats que segueixen, en ordre d'importància quantitativa, són Castella (entre 9'5% i 10'1%) i Extremadura, que incrementa el seu percentatge del 3'8% el 1960 i el 8'5% el 1985. Les altres comunitats d'origen aporten, en conjunt el 16'4% del total de la immigració el 1985. Finalment, hem de fer esment de la presència, progressivament important, tot i que força mins, dels estrangers que són inexistent el 1960 i que representen el 2'9% del conjunt de la immigració el 1985. Ben segur que cal relacionar-los amb la fase emigratòria que, procedent de les zones més deprimides de l'Estat Espanyol s'adreça als països europeus en expansió durant els anys seixanta, els fills dels quals serien els d'origen que resideixen a Constantí.

B.- LES TRANSFORMACIONS EN LA COMPOSICIÓ DE LA POBLACIÓ ACTIVA.

En aquest apartat només farem referència als anys 1945, 1981 i 1986. L'estudi realitzat l'any 1991 encara no ha estat publicat per la Generalitat de Catalunya i en el padró actual no hi consta la situació laboral de les persones empadronades.

L'any 1945, d'un total de 614 actius, 473 pertanyien al sector primari, la qual cosa representava més del 75% dels llocs de treball del poble. Seguia en importància la categoria de treballadors manual, un 8'8%, mentre que la resta de grups oferia xifres molt més modestes. A la vista de la població activa de Constantí l'any 1945, es pot afirmar que aquesta constituïa un poble eminentment agrari, en què les poques activitats no agràries tenien un caràcter clarament auxiliar. Així, per exemple, el grup de treballadors manuals estava constituït en la seva totalitat per artesans dels diferents oficis de la societat agrària tradicional: ferrers, fusters, boters, paletes, sastres, etc... També, tant el comerç com els diferents serveis, es realitzaven quasi sempre dins del poble i en funció de la demanda dels seus propis habitants. En resum, el Constantí de l'any 1945 se'ns mostra com un poble agrari tradicional que, a nivell de feina, no reflecteix per res la seva proximitat amb Tarragona i Reus.

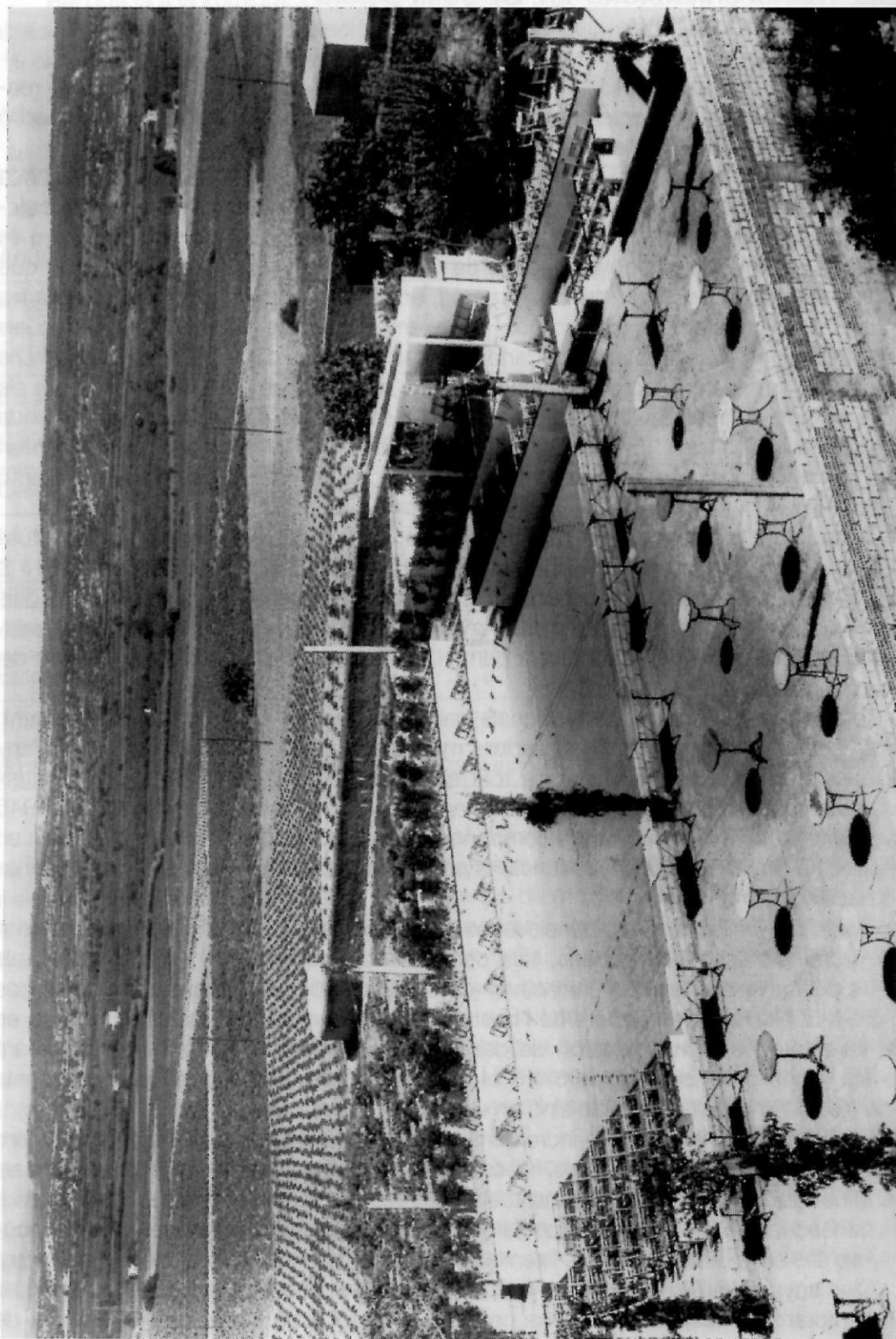
L'estructura professional de 1981 mostra un profund canvi en relació amb la situació de 1945. Així, juntament amb un important creixement del total d'actius (de 614 a 1670), el que més crida l'atenció són els importantíssims canvis en la distribució dels grups professionals. S'ha d'observar en primer lloc la molt forta caiguda, absoluta i relativa, del grup dels treballadors del sector primari, que l'any 1981 no representava més del 10% de la població activa de Constantí.

Tota la resta de grups professionals han experimentat un important creixement. Destaca, sobretot, el grup dels treballadors manuals que, de representar el 8'8% l'any 1945, passen a ser quasi la meitat de tots els actius de Constantí (47'1%). Al mateix temps, les característiques d'aquest grup s'han modificat plenament, ja que si l'any 1945 tots eren artesans, avui la majoria de components d'aquest grup professional treballen en la construcció o realitzen les seves funcions en les diferents indústries ubicades a Constantí o nuclis pròxims.

Taxes de creixement també elevades en relació a la situació de 1945 mostren alguns grups professionals terciaris, tals com els administratius (d'1'3% a 6'2%), els empleats del transport i les comunicacions (de 0'3% a 7'9%), els empleats de comerços (de 3'6% a 8'7%) i els treballadors de l'hosteleria i dels serveis (3'6% a 10'7%). Com és sabut, tot el procés d'urbanització i de desenvolupament econòmic genera l'increment d'aquests grups professionals; però, en el cas de Constantí, una bona part d'aquests llocs de treball no es fa en el poble sinó en els nuclis urbans propers.

Encara que hi ha hagut un increment respecte al 1945, crida l'atenció, no obstant això, el baix índex de professionals i tècnics i de directius; per la seva proximitat als polígons petroquímics, Constantí constitueix una àrea residencial bastant contaminada i, com a conseqüència, poc atractiva, per la qual cosa aquests grups, que normalment ocupen nivells alts en la piràmide social, fixen la seva residència en zones de més alt standing.

Cinc anys després, el 1986, continua un increment d'actius, tot i que la població ha disminuït durant els darrers anys. S'ha passat d'una població activa de 1670 a una de 2068. En aquest any, segons les dades extretes dels volums publicats per la Generalitat



Constantí, petit i agrícola. Altres temps. (Foto Raymond)

de Catalunya, hi ha 1507 homes actius i 561 dones actives. En el quadre, podem observar com continua el descens de l'agricultura que en aquests moments representa tant sols el 7'4% de la població activa. Ja no queda a Constantí quasi bé cap pagès que tingui com a única professió l'agricultura, ja que quasi tots la combinen amb d'altres feines que realitzen a Tarragona, Reus o als polígons industrials que estan situats a la carretera de Tarragona i Reus, i al Polígon de l'autovia de Salou. Avui dia només viuen de la pagesia alguns treballadors assalariats que no depenen dels canvis en el mercat agrícola i que aconsegueixen el seu sou independentment de si la collita ha estat bona o no. També les persones ja jubilades que encara conserven la terra, continuen treballant-la, més per no abandonar-la que no pas per guanyar-s'hi la vida. Tota la resta, tal i com hem dit, ha hagut de buscar feina en les fàbriques de fora de Constantí i treballa la terra les hores lliures i els caps de setmana. Hem de ressaltar que una gran majoria d'aquests homes i dones treballen a torns, la qual cosa els permet poder realitzar aquesta altra ocupació. Continuant amb el quadre i a l'igual que en les dades de 1981, el percentatge més gran continua corresponent als treballadors manuals, si bé aquest percentatge ha disminuït, ha passat d'un 47'1% al 1981 a un 41% al 1986. Això ve donat per un augment significatiu dels treballadors d'hosteleria i serveis, que passa de tenir un 10'7% al 1981 a tenir un 14'4% al 1986. Un augment significatiu en tan sols 5 anys. També, aquest descens de treballadors manuals pot venir donat per l'atur. L'atur a la indústria és de 203 persones i a més tenim que un 12'7% de la població buscava l'any 1986 la seva primera ocupació. O sigui, el descens del sector secundari ve donat per un increment del sector terciari i per un increment de l'atur en el sector secundari. A part d'aquests tres grans grups, agricultura, indústria i serveis, els altres no han sofert modificacions importants des de l'any 1981 fins al 1986. Tots aquests grups augmenten una mica, veiem que els professionals i tècnics passen de un 3'9% l'any 1981 a un 4'7% l'any 1986 i continua la seva progressió iniciada l'any 1945 amb un percentatge d'un 2'1%. Els directius també augmenten i passen d'un 1'2% a un 1'5%. I el mateix passa amb els administratius que passen d'un 1'3% al 1945 a un 6'2% al 1981 i a un 7% l'any 1986.

Quadre 8.- Distribució percentual de la població activa de Constantí per grups professionals (1945, 1981, 1991)

Grups Professionals	1945			1981			1991		
	h	d	t	h	d	t	h	d	t
Grups									
Professionals i tècnics	0'8	1'3	2'1	2'2	1'7	3'9	2'6	2'1	4'7
Directius	0'5	0	0'5	1'2	0	1'2	1'3	0'2	1'5
Administratius	1'3	0	1'3	3'7	2'5	6'2	4'1	2'9	7
Personal transp. i comunic.	0'3	0	0'3	7'5	0'4	7'9	-	-	-
Empleats comerç	3'3	0'3	3'6	4	4'7	8'7	4'1	4'6	8'7
Treball hosta. i serveis	2	1'6	3'6	6'5	4'2	10'7	7'3	7'1	14'4

Grups Professionals	1945			1981			1991		
Forces Armades	1	0	1	3'5	0	3'5	1	0	1
Agricultors	75'9	1'1	77	9'8	0'2	10	6'8	0'6	7'4
Treballs manuals	8'8	0	8'8	44'6	2'5	47'1	39	2	41
Professions no especific.	1'8	0	1'8	0'8	0	0'8	1	0'6	1'6
Busca primera ocupació	-	-	-	-	-	-	5'8	6'9	12'7
Total	95'7	4'3	100	83'8	16'2	100	73	27	100

Podem observar com en el temps transcorregut entre 1981 i 1986, la població de Constantí no ha variat gaire, continua essent un poble dormitori on la gent només hi viu però no hi treballa. Tan sols un tant per cent molt petit exerceix la seva feina al mateix poble i la majoria són comerciants i propietaris d'establiments de lleure. Quant a empreses, tan sols hi ha algunes constructores no gaire grans i encara queden obertes algunes de les fàbriques de persianes que va ser una de les principals fonts d'ocupació, antigament, si bé s'han quedat molt petites –les porten les famílies mateix– i quasi no tenen treballadors de fora. També continua havent-hi molt pocs directius, professionals i tècnics per les raons esmentades anteriorment sobre la proximitat dels polígons i la contaminació que això comporta.

C.- NIVELL D'INSTRUCCIÓ DE LA POBLACIÓ A CONSTANTÍ

En aquest punt intentarem analitzar el nivell d'instrucció de la població els darrers 6 anys, des del 1986 al 1992. Tenint en compte que les dades recollides són de diferents fonts i que utilitzen mètodes diferents per saber el nivell d'instrucció, aquestes difereixen molt l'una de l'altra. Les dades de 1986 varen ser recollides del llibre *Padrons municipals d'habitants, Nivell d'instrucció de la població* publicat per la Generalitat de Catalunya, i les dades del 1992 van ser recollides del padró municipal d'habitants.

En el quadre 9, primer podem veure com dins la categoria dels que tenen dificultats d'escriure o de llegir, la xifra ha baixat d'una forma molt espectacular i ha passat de ser de 958 persones l'any 1986 (el 16'8% de la població) a ser de 208 l'any 1992 (el 3'9%). Aquesta diferència pot ser considerada molt elevada ja que la majoria de les persones d'aquesta categoria són persones d'una edat avançada i es fa molt difícil de creure que en aquest any hagin pogut desaparèixer del cens. A continuació veiem com dins del grup dels que tenen la primària incompleta, la diferència que hi ha en aquests sis anys és una diferència quasi bé exagerada, en canvi també es dona el cas que dins la categoria dels que no hi consta, la diferència també és espectacular però a l'inrevés. Tenim que al 1986 la xifra dels que tenien la primària incompleta era de 1287 (el 22'7%) i al 1992 la xifra era de 41 persones (0'8%), això passa a l'inrevés dins del grup dels que no hi consta, que passa de 54 persones el 1986 (0'9%) a 1.201 el 1992 (el 22'3%). Podem entendre amb això que la gent que el 1986 va dir que tenia la primària incompleta, el 1992 es va posar

dins del grup dels que no hi consta, al deixar la casella en blanc. Hem de tenir en compte que una de les formes en què es va fer el padró de 1992 va ser deixar-lo a casa d'una família i passar-lo a buscar al cap d'uns dies i que això podria haver fet que la gent, davant del dubte, optaren per deixar la casella en blanc.

Ara passarem a comentar els altres grups o categories d'estudis. Veiem que en el grup de persones que tenen feta l'E.G.B. 1^a Etapa la xifra ha disminuït una mica en els darrers 6 anys, i ha passat de ser de 2.202 el 1986 (el 38'7%) a 1.963 el 1992 (el 36'6%); aquesta disminució del nombre de persones pot venir donada perquè la gent que fa sis anys declarava estudiar E.G.B. 1^a Etapa avui dia ja han passat al següent grup i, a causa de la disminució de la natalitat patent en tot el país, el nombre de nens que s'incorporen a l'escola és cada dia més petit. En el següent grup la xifra quasi bé s'ha doblat sobretot al rebre tots els de l'altre grup i per això aquí encara no es veu la disminució de la natalitat (ha passat de tenir 641 persones el 1986, a tenir-ne 1.335 al 1992, o sigui, que ha passat de representar l'11'2% a ser el 24'8%). Continuant amb el quadre passem als grups de F.P.1 (que passa de tenir 179 i representar el 3'1% a ser 246 i representar el 4'6%) i F.P.2 (que passa de tenir 85 persones i representar l'1'5% a tenir-ne 119 i representar el 2'2%), d'on veiem que el nombre de persones que declaren haver fet aquests estudis ha crescut d'una forma que es pot considerar normal, tenint en compte que en els darrers anys aquests tipus d'estudis han passat a ser reconeguts d'una forma molt més important que no pas uns anys enrere, en què aquests estudis eren considerats inferiors als estudis de Batxillerat Superior i Universitat. En canvi, podem veure com en aquests últims sis anys el nombre de persones que declaren tenir el Batxillerat Superior ha disminuït, encara que no d'una manera molt important (han passat de ser 136 i representar el 2'4% a ser 110 i representar el 2'1%). Podem considerar que aquest descens de persones que han fet Batxillerat Superior pot venir donada per l'augment de persones que s'han decantat per estudiar la Formació Professional.

Després de tot això, passem a veure les dades dels títols universitaris. Veiem que el nombre de persones que l'any 1986 tenien un títol mitjà, que eren 93 (1'7%) ha disminuït i ha passat a ser l'any 1992 de 65 persones (l'1'2%). En canvi les persones que declaren tenir qualsevol títol superior han augmentat en els darrers anys i ha passat de ser 55 el 1986 (l'1%) a ser 78 l'any 1992 (l'1'5%). Aquesta disminució en els que tenen un títol mitjà pot venir donada pel fet que les persones que el 1986 tenien tres anys de qualsevol carrera, al 1992 ja l'hagin acabada i passin a formar part del grup de persones que tenen un títol superior. El que també podem veure en aquests dos grups és que encara que hagi augmentat el nombre de titulats superiors, aquest és un municipi on la gent que assoleix una certa estabilitat financera i laboral se'n va cap a d'altres llocs del voltant, com poden ser Tarragona i Reus.

Per finalitzar aquest estudi del nivell de la població, hem d'aclarir que si bé les dades de 1986 no sabem com es van recollir, ja que va ser fet per la Generalitat de Catalunya, les de 1992 sí que ho sabem i hem de tenir en compte que no es va demanar que ningú demostrés el que van posar en el padró sobre el seu nivell d'estudis.

Quadre 9.- Nivell d'instrucció de la població

	1986		1992	
	Total	%	Total	%
Dificultats llegir o escriure	958	16'8%	208	3'9%
Primària incompleta	1287	22'7%	41	0'8%
E.G.B. 1ª Etapa	2202	38'7%	1963	36'6%
E.G.B. 2ª Etapa	641	11'2%	1335	24'8%
F.P.1	179	3'1%	246	4'6%
F.P.2	85	1'5%	119	2'2%
Batxillerat Superior	136	2'4%	110	2'1%
Títol Mitjà	93	1'7%	65	1'2%
Títol Superior	55	1%	78	1'5%
No consta	54	0'9%	1201	22'3%
Total	5690	100	4165	100

Font: Elaboració pròpia a partir de Padrons Municipals a Catalunya, Nivell d'instrucció de la població (1900) i Padró municipal de 1992.

D.- GRAU DE CONEIXEMENT DEL CATALÀ

Les dades més actuals respecte del grau de coneixement del català fan referència a l'any 1991, però tan sols ha estat publicat un estudi realitzat per municipis que no desglossa aquests municipis, tal i com va succeir amb aquest estudi realitzat l'any 1986, que desglossava el nivell de català de la població en diferents apartats. Ho passarem a veure a continuació. En els següents punts, veurem el grau de coneixement del català en total, pel lloc de procedència i pel nivell d'instrucció. En un últim apartat, compararem les dades totals de l'any 1986 amb les del 1991.

a.- Població de dret de dos i més anys per coneixement del català per sexe i edat (1986)

El grau de coneixement del català és alt, si tenim en compte el gran nombre de gent que precedeix de fora de Catalunya i que resideix aquí. En el total de la població, podem veure que si la gent en la seva majoria entén el català, el nombre de persones va disminuint quan es tracta de saber-lo parlar, llegir o escriure. De 5.526 persones hi ha 628 persones que declaren no entendre el català.

Per grups d'edat, primer el de 2 a 14 anys és el grup en el que hi ha més persones que declaren no entendre el català si bé podríem dir que aquestes dades no són repre-

sentatives, ja que l'edat de les persones d'aquest grup és massa baixa. El grup de persones de 15-29 anys és el grup més nombrós i el que té un nivell de comprensió del català més alt, igual com és el grup on hi ha més persones que saben llegir, parlar i escriure el català; això pot ser degut al fet que representen la nova generació de persones que ja han nascut quasi bé en la seva totalitat al poble i que han rebut una educació en català. En la resta de grups (29-45, 45-64, 65 i més anys) continua la mateixa tònica, un alt nivell de comprensió del català i un nivell més alt a l'hora de parlar-lo, escriure'l o llegir-lo. Hem de dir que moltes de les persones vingudes de fora tenen una certa por a expressar-se en català i fer-ho malament i per això continuen expressant-se en castellà.

b.- Població de dret de dos i més anys per coneixement del català i lloc de naixement (1986)

Ara passarem a veure el grau de coneixement del català segons on hagi nascut la població. Podem dir que hi ha un nombre superior de persones que han nascut a Catalunya, 3.526, per les 2.191 que han nascut fora de Catalunya. D'aquestes 3.526 persones nascudes dins de Catalunya, la major part són de la província de Tarragona, amb 2.999; a continuació hi ha 179 procedents de la província de Barcelona, 62 de Lleida i tan sols 16 de Girona. Continuant amb les xifres de Catalunya, el nivell de comprensió del català és molt alt, sobretot entre la gent de Barcelona, Lleida i Girona; en canvi dins de les persones que han nascut a la província de Tarragona, hi ha un nombre de persones elevat que diuen no entendre el català, encara que si tenim en compte la proporció, aquest nombre no és tan elevat en comparació amb les altres províncies. En quant a si saben parlar, llegir o escriure el català, també tenim un nombre elevat de persones, encara que aquest és inferior al de les persones que l'entenen. És molt més fàcil entendre una llengua que no pas saber parlar-la, escriure-la o llegir-la.

Fent referència a la població de Constantí que ha vingut de fora de Catalunya, tenim que de 2.191 persones que han nascut fora de Catalunya, 1.395 ho han fet a Andalusia i, de les persones nascudes a Andalusia, 1.124 entenen el català i tan sols 261 declaren no entendre'l; com acostuma a passar amb les noves llengües, el nombre de persones que l'entenen és molt superior a les persones que declaren saber parlar, llegir o escriure el català. Segueixen a Andalusia en el nombre de persones vingudes de fora, Extremadura amb 193, Castella-La Mancha amb 130, Castella-Lleó amb 117, Aragó amb 110 i una llarga llista fins arribar a 17 províncies que tenen, podríem dir-ne, representació dins del poble. Seguint amb el nombre de persones d'aquestes províncies espanyoles que entén el català és força elevat, si bé també hi ha un cert nombre de persones que diuen no entendre'l. Tenim que les províncies on hi ha un cent per cent de persones que diuen entendre el català són Navarra, el País Basc i la Rioja, encara que no són de les províncies amb més representació dins del poble. En la resta d'apartats no hi ha cap província que arribi al cent per cent i tenim, per exemple, la província de Navarra, que si bé les dues persones que en són provinents declaren entendre el català, tan sols una el sap parlar i cap no el sap ni escriure ni llegir.

Passant a les persones que han vingut de l'estranger, de les 63 que viuen al poble 50 entenen el català, 34 el saben parlar i llegir, 15 el saben escriure i 12 no l'entenen. Això representa un percentatge força elevat sobretot en l'apartat dels que saben parlar i llegir el català.

En el total de persones, el nivell de comprensió del català és força elevat i, tot i no tenir dades concretes més recents, en tenim unes de generals del poble que ens mostren un augment significatiu del grau de coneixement del català.

c.- Població de dret de dos i més anys per coneixement del català i nivell d'instrucció. (1986)

Passem ara a veure com influeix el nivell d'estudis en el grau de coneixement del català. En primer lloc, dins de les persones que tenen la primària incompleta, el nivell de coneixement d'aquesta llengua és força baix. Això, en el grup de persones de curta edat és comprensible, ja que encara no poden tenir-ne un coneixement molt elevat, però és evident que l'aniran adquirint a mesura que vagin completant els seus estudis. El que representa una xifra important és el cas de les persones de més de 15 anys, el percentatge de les quals que diuen no entendre el català és força elevat: de 1.008 persones que tenen la primària incompleta i tenen més de 15 anys, 310 diuen no entendre'l i 692 sí que l'entenen. A mesura que el nivell d'estudis va creixent, també creix el nivell de comprensió del català. Entre les persones que tenen E.G.B 1^a Etapa, que és el grup més nombrós de tots, de 2.194 persones que tenen aquests estudis tan sols 74 declaren no entendre el català, encara que un gran nombre d'aquestes persones saben parlar-lo i llegir-lo; en l'únic punt on hi ha una disminució important és en el de les persones que el saben escriure, que tan sols és de 587, quasi un terç de les persones que el saben llegir. Entre les persones que tenen l'E.G.B 2^a Etapa, el nombre de persones que l'entén continua essent important, com també ho és el nombre de persones que el saben escriure respecte del total, que és bastant elevat. En la Formació Professional, tant de 1^r com de 2ⁿ grau, el nombre de persones que l'entenen, el saben parlar, llegir i escriure és molt significatiu. Entre els dos grups tan sols hi ha dues persones que declarin no entendre el català. Entre totes les que declaren que entenen el català, hi ha també un nombre important que el sap parlar i llegir, el nombre dels que declaren saber-lo escriure és inferior, sobretot per la dificultat que comporta escriure el català. Entre els que tenen els estudis de B.U.P. i C.O.U tan sols hi ha dues persones que diuen no entendre'l, a l'igual que entre les persones amb estudis de Formació Professional. Entre els que tenen un títol mitjà, succeeix el mateix que en el cas anterior, és a dir, un elevat nombre de persones que entenen el català, un nombre important dels quals el saben parlar i llegir i tan sols es produeix un petit descens entre els que diuen saber-lo escriure. En aquest cas, és més preocupant el fet que de les 93 persones amb títol mitjà n'hi hagi 36 que no sàpiguen escriure'l, ja que el que es demana en qualsevol diplomatura avui dia a Catalunya és saber escriure el català. Finalment, entre els que tenen un títol superior quasi tots els que entenen el català (que són tots), saben parlar-lo, llegir-lo i escriure'l, encara que aquests últims, com en els altres grups, també són menys.

Finalment, dir que, com hem pogut veure, el nivell d'estudis té molt a veure amb el grau de coneixement del català. Com més estudis té una persona, més alt és el grau de coneixement del català i també més facilitats per saber-lo escriure, llegir-lo o parlar-lo.

El grau de coneixement del català va sofrir un descens durant els anys setanta a causa, sobretot, de la immigració que va venir a instal·lar-se al complex de vivendes de protecció oficial anomenades "las seiscientas viviendas", avui dia "Grup Constantí".

Ara compararem el nivell de comprensió que té el català a Constantí en els darrers cinc anys. Tot i haver-se produït un descens de població en aquests anys, el nivell de comprensió ha anat augmentant. Dins del grup de persones que entenen el català, com la proporció ha passat a representar quasi bé el cent per cent de la població, tot i que el nombre de persones d'aquest grup tan sols ha augmentat en 54 persones. La gent que el sap parlar ha passat a representar el 69'5% al 1991, o sigui, ha crescut un 8'64% des de l'any 1986, un percentatge important tenint en compte el gran nombre de persones vingudes de fora que viuen a Constantí. El nombre de persones que saben llegir el català també ha augmentat i ha passat de ser el 62'34% de la població l'any 1986 a ser el 69'52% l'any 1991, és a dir, ha sofert un increment del 7'18%. El grup que ha experimentat un increment més important ha estat el de les persones que el saben escriure, que ha passat de ser el 30'17% de la població l'any 1986 a ser el 40'42% al 1991; això representa un increment del 10'25% en aquests cinc anys. L'important augment produït en aquests dos grups pot ser conseqüència de l'augment de l'ensenyament del català dins l'escola i l'ús que se'n fa pels mitjans de comunicació social. Avui dia, moltes de les assignatures que s'imparteixen a les escoles utilitzen com a llengua principal el català. Per finalitzar, tenim que del total de la població de Constantí hi ha un 7'19% de la població que diu no entendre el català; aquest percentatge ha disminuït en un 4'18% en els anys esmentats.

Com a conclusió podem veure que dins de la població de Constantí, el nivell de comprensió del català ha augmentat considerablement en aquests cinc anys, tot i ser una població amb un nivell d'immigrants força elevat, aquest fet dificulta que la llengua catalana sigui la més parlada al carrer, ja que les persones vingudes de fora utilitzen, com a llengua per expressar-se, la castellana. Hem de dir que abans de produir-se les allaus d'immigracions, Constantí era un poble on la llengua principal era la catalana, tant dins la llar com al carrer, la qual cosa va canviar amb l'arribada dels, podríem anomenar, "foranis", que van duplicar la població i provocaren que la llengua castellana passés a tenir un paper importantíssim dins del poble.

E.- ESTUDI AL CARRER

A començaments de 1993 l'Ajuntament de Constantí va realitzar una sèrie d'enquestes portades a terme pel servei de prevenció de les drogodependències del mateix Ajuntament. Les enquestes van ser realitzades als tres districtes de la població: el districte 1, secció primera, que comprèn més o menys des del carrer Major (la part dels nombres parells) i tota la part baixa del poble, del districte 1, secció segona, compreniu del mateix carrer Major (part dels números senars) i tota la part alta del poble, incloent-hi alguns carrers de l'anomenat Grup de Constantí i al districte 2, secció primera que comporta la resta de Grup de Constantí. Del total d'enquestes repartides, tan sols se'n van respondre 96, la qual cosa representa l'1'8% de la població. En aquestes enquestes, a part de les preguntes relacionades amb el tema de les drogodependències, s'hi van incloure una sèrie de preguntes relacionades amb l'edat, el sexe, la professió, el lloc de naixement i la llengua que utilitzen per expressar-se habitualment. Una dada important a fer constar és que les enquestes es realitzaren a l'atzar, sense triar tipus de persones, ni l'estatus social, encara que es tingué en compte l'edat i el sexe, per tal de poder ser representatius els resultats obtinguts.

Del total d'enquestes contestades, 38 pertanyen al districte 1, secció primera (21 homes i 17 dones), 39 són del districte 1, secció segona (23 homes i 16 dones) i del districte 2, secció primera (9 homes i 9 dones). A partir d'ara, analitzarem els resultats de les enquestes. Cal tenir en compte que, per a la realització d'aquests resultats hem tingut en consideració les persones que han contestat les enquestes, la qual cosa no significa que s'hagin contestat totes les preguntes de les enquestes, motiu pel qual en alguns quadres i en alguns districtes no concorden el nombre d'enquestes realitzades amb el nombre de persones que han contestat les preguntes.

a.- Edat dels enquestats

Edat	1 - 1	1 - 2	2 - 1
Nen	1	4	0
Adolescent	10	5	6
Jove	5	7	6
1 ^a Adultessa	14	5	3
2 ^a Adultessa	5	9	3
Vellesa	3	6	0
Total	38	36	18

Font: Elaboració pròpia a partir de les enquestes realitzades.

Podem observar que no hi ha cap grup de persones que sigui superior a un altre i que el lloc on hi ha hagut un nivell inferior de contesta ha estat en el Grup Constantí, mentre que en els altres districtes el nivell de contesta ha estat una mica superior, encara que no gaire.

b.- Ocupació

Al haver-hi una gran diversificació de llocs de treball o ocupació, els hem agrupat per sectors: primari, secundari i terciari, aturats, estudiants, mestresses de casa, jubilats i no contestades. Els resultats els hem agrupat en el quadre següent, on podem comprovar que de la totalitat d'enquestats no hi ha ni una persona que doni com a professió pròpia la de pagès, cosa que ens du al ja anomenat canvi sofert per la vila en els darrers anys (abans, la majoria de vilatants treballaven la terra; avui dia, s'han hagut de buscar una altra feina perquè aquella no donava el suficient per viure). Tot i això, hem de tenir en compte, com ja hem dit en una altra part de l'estudi, que moltes persones continuen fent de pagès en les estones lliures que els deixa l'ocupació laboral habitual (generalment a la indústria petroquímica). El major nombre de treballadors se situa en el sector terciari, la qual cosa ens demostra que, tal i com passa a tot l'Estat, el sector terciari és el que té més força dins del camp laboral, seguit pel sector secundari o el de la indústria. Hem de remarcar el

nombre important d'enquestats que han declarat ser estudiants, que representen el 25'1% del total. En canvi, el nombre d'aturats és força baix, tot i tenint en compte que Constantí és un poble amb un nombre important de aturats.

	1 - 1	1 - 2	2 - 1
Sector primari	0	0	0
Sector secundari	6	6	4
Sector terciari	6	15	7
Estudiant	11	9	3
Aturat	2	1	5
Mestressa de Casa	10	3	2
Jubilat	3	1	0
No contesta	0	1	0
Total	38	36	18

Font: Elaboració pròpia a partir de les enquestes.

c.- Lloc de procedència

Constantí és un poble que, com hem dit infinitat de vegades, ha tingut un alt nivell d'immigració que ha provocat que la població es dupliqués en pocs anys; així, no és d'estranyar el gran nombre de persones no nascudes al poble. Hem de remarcar també que, el nombre d'aquestes persones, molts no han nascut ni a la província de Tarragona ni tant sols a Catalunya. De les 96 enquestes realitzades el percentatge més gran correspon a les persones nascudes dins de la província de Tarragona (sense comptar els nascuts a Constantí), que són 34 i que representen el 35'5% dels enquestats. El segueix en nombre la regió d'Andalusia, amb 17 persones que representen el 17'8%. A continuació, les persones nascudes a Constantí que són 14, és a dir, el 14'6%. Segueixen els provinents dels altres llocs de Catalunya o d'Espanya, que aporten tots un nombre petit de persones. D'aquests resultats, tot i que l'enquesta no és molt representativa ja que tan sols és l'1'8% de la població total de Constantí. Una de les conclusions que en podem extreure, potser un pel exagerada, és que Constantí ha estat quasi bé presa per gent de fora d'aquesta població. Hi ha molt poca gent que hagi nascut al poble, quant anys enrere era difícil trobar persones nascudes fora vila. L'important nombre de persones nascudes a Tarragona que ara viuen aquí és conseqüència del baix cost que suposà l'adquisició de vivenda o el lloguer al Grup Constantí. Hem de tenir en compte que la gent hi viu fins al moment en què es troben en una situació millor per tornar a viure a Tarragona o a un altre lloc. Tot això ho podem veure reflectit en el quadre següent, on s'inclou el lloc de procedència de les persones que viuen a Constantí, agrupats per regions.

	1 - 1	1 - 2	2 - 1
Constantí	1	12	1
Tarragona i província	15	16	7
Andalusia	8	3	6
Aragó	2	0	0
Castella i Lleó	2	0	0
Catalunya	3	2	1
Extremadura	1	0	1
País Valencià	1	0	0
Melilla	1	1	0
Total	34	35	16
Font: Elaboració pròpia a partir de les enquestes.			

d.- Idioma utilitzat habitualment

Aquesta pregunta va donar uns resultats molt importants: en dos dels tres districtes més amunt esmentats la majoria de la població enquestada declara expressar-se en castellà. Veiem que el districte 1, secció primera, de 35 persones que van contestar a aquesta pregunta 30 ho van fer dient que la llengua que utilitzen normalment per comunicar-se és el castellà, tan sols tres ho fan en català i les dues restants utilitzen les dues llengües indistintament. El districte 1, secció segona, és on hi ha més persones que fan servir la llengua catalana com a pròpia: de les 34 persones que contestaren, 24 diuen utilitzar normalment la llengua catalana, 9 la castellana i tan sols una persona utilitza les dues llengües. Finalment en el tercer districte, de les 17 persones que van contestar aquesta pregunta, 15 van dir que la llengua que utilitzen normalment és el castellà i només dues fan servir el català com a llengua per comunicar-se, no trobant cap persona que faci servir les dues llengües. Tot això ho podem veure reflectit en el quadre següent.

Idioma	1 - 1	1 - 2	2 - 1
Català	3	24	2
Castellà	30	9	15
Ambdós	2	1	0
Total	35	34	17
Font: Elaboració pròpia a partir de les enquestes.			

En el còmput global de resultats tenim que del total de 85 persones que han contestat a aquesta pregunta, 54 han dit que utilitzen habitualment l'idioma castellà, és a dir, el 63'6%, en canvi tan sols 29 persones (el 34'2%) fan servir la llengua catalana, i tan sols el 2'2% fan servir ambdós idiomes. Aquests resultats són força preocupants, perquè representa que, com esdevé en tot el territori català, la gent vinguda de la resta de l'Estat no ha assimilat la llengua pròpia de Catalunya, i se segueixen expressant en llengua castellana; al mateix temps, demostra que el bilingüisme no és factible, ja que són molt poques o quasibé cap les que s'expressen en ambdues llengües indistintament. Hem de tenir en compte, com ja hem dit abans que aquest estudi basat en enquestes no és ni molt menys representació de tota la població, ja que la resposta que es va obtenir de la població per la realització de les enquestes va ser molt poca.

ACTITUDS DE LA CLERECIA DE CONSTANTÍ EN EL TOMBANT DE SEGLE (1880 - 1900)

Josep M^e Prats i Balser