

TAVERTET MEDIEVAL

Què en podem dir del Taverdet de fa quasi bé sis-cents anys? Sis-cents són molts anys, molts dies, per canviar moltes coses, i tot i això moltes han continuat iguals. Potser si la trajectòria del pagès l'aturem als anys que ens conta Jordi Sanglas, ens adonarem que ha estat molt, més que no pas fins ara, el que s'ha mantingut. Ens interessa saber com eren els nostres -avantpassats: si pensem que ens separen, com diem, uns sis-cents anys ens els imaginem ben diferents a nosaltres. Una vegada us hagi explicat quatre coses d'aquells anys anomenats medievals, veureu que la feina de pagès no era pas gaire diferent de la del pagès d'abans de la màquina de batre, dels tractors, de l'adob artificial, les cases eren si fa no fa com abans de les màquines de rentar, la televisió, les cambres de bany. No he mencionat la nevera perquè ens consta —no a Taverdet— que s'havia inventat la forma de mantenir els aliments en fred a partir de la pedra de la calamarsa (ja podem suposar que aquesta no era pas una situació generalitzada). Doncs bé, a partir d'unes quantes ratlles m'agradaria que conegués una mica la gent d'aquest país, que no era pas gaire diferent de la d'altres llocs.

Començarem per saber que al poble, al vorejar l'any 1300, hi constaven pel cap baix 73 famílies que eren: Albareda, Angelat, Aubert, Avellana, Avenc, Baucells, Baumés, Boixeda, Bruguer, Camprodón, Carbonell, Casacuberta, Casals, Cases, Castell,

Cau, Clota, Caumillonga, Coma, Company, Coromina, Cos, Croses, Dalmau, Ermenteres, Esplugues, Esqueric, Fàbregues, Ferrer, Frederra, Garolera, Gener, Graells, Groins, Jofré, Llobet, Malagelada, Maneyes, Martí, Massaguda, Monteis, Noguer, Novelles, Oms, Ospital, Pascal, Palau, Perai, Perereda, Plana, Pont de Cases, Portell, Puig, Pujol, Puntí, Quer, Quereda, Rajols, Ribes, Roser, Rovira, Sabater, Sau, Serra, Subiranes, Sunyer, Surroca, els senyors de Taverdet, Teixido, Triadú, Vilallonga, Vilardell, Vilaespinosa, Vinya.

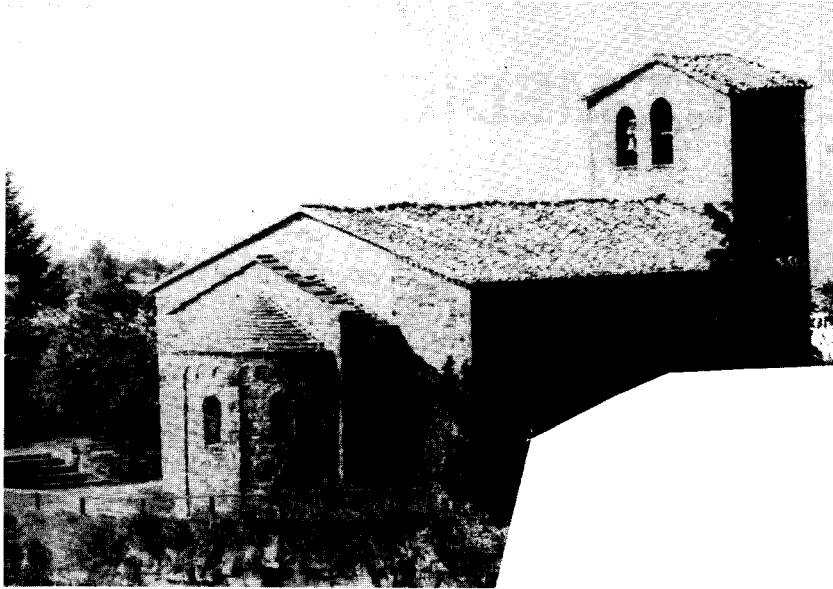
Al voltant de l'església, en un radi de trenta passes, que s'anomenava la Sagrera, també sabem que ja a finals del s. XIII i el s. XIV, era un nucli totalment format per una vintena de cases: Teixidor, Cases, Mercadal, Jofré, Frederra, Avenc de çà, anomenat de Vila, Coromina, Bauma, Oms, Cau, Ospital, Vilardell, Coma, Ruvira, Moners, Boixeda. Aquestes cases de la Sagrera tenien com a senyor, per raó de la terra, el rector, ja que aquest terreny pertanyia a l'Església.

El que menys coneixem d'aquella època són els infants. La causa cal buscar-la en la font d'informació que tenim, els documents escrits. Un fet que es posés per escrit havia de ser important per a la persona o persones a qui s'esdevenia; i un petit no podia demanar que se li escrivís el que a ell li passava si és que no interessava directament una persona gran. Per exemple, quan un petit es quedava sol i necessitava algú que li administrés els

seus béns, si en tenia. Aquest fou el cas dels petits de l'Avenc, els quals a finals del s. XV, havent quedat sense pares, se'ls posà sota la custòdia de la seva àvia Constança. En l'escrit que ens ha arribat Constança demana a un altre fill seu que es cuidi de l'Avenc mentre els seus néts siguin massa petits. Semblantment passà al mas Garrofar on, morí l'home i deixà la mare i una nena soles. Al poc temps hi anaren els parents del difunt, que demanaren a la vídua que els traspassés el govern de la casa. La pobra dona, després de cobrar una part del dot, hagué de marxar de la casa deixant-hi a la seva filla, a qui donà l'altra part del seu dot. Més tard, un altre document d'anys posteriors ens mostra com la noia es veié obligada a vendre als seus parents la part que li pertocava del mas, ja que ella no podia portar la casa.

El que sabem és que se'n morien molts de petits, fins i tot en el part, com solia passar per tot arreu en aquesta època. Com a curiositat sabem que a Roda, segons un estudi fet per l'antropòloga E. Vives, la majoria dels petits que morien ho feien abans dels 5 anys.

Si bé tothom era pagès, també hi havia algun noi que sortia del poble per tal d'aprendre un ofici. Així el 1315 en Joan Camps anà a Barcelona per quatre anys a aprendre d'assaonador i el 1314 en Pere Oms sol·licità als senyors de Taverdet i al rector permís per obrir una carnisseria a la Sagrera. De fet, per posar la carnisseria



només li calia el permís del senyor del terme, car era un privilegi que li pertanyia a ell com a tal, però ho demanà també al rector perquè la volia instal·lar en la Sagrera, que, com ja he dit, era un terreny que pertanyia a l'església.

Temps més tard d'altres nois baixaren a Vic a aprendre l'ofici de ferrer, gavinater o sabater. Un dels oficis més preuat és el del sacerdoci. De totes maneres, era difícil per a un noi de família modesta poder accedir a aquests estudis i a vegades havia de buscar un protector, el qual li pagava els estudis de capellà. Encara que ens hem format la idea que en aquesta època el que més s'imposava era guerrear entre les persones nobles, l'aprendre de lletra també era molt ben vist. Es donà el cas fins i tot d'hereus que cediren el seu patrimoni a la seva germana fent-la pubilla, a canvi que se li pagués la manutenció durant els cinc anys que estudiaria de lletra, com passà amb els Esqueric.

Per estudiar un nivell una mica elevat calia desplaçar-se a Vic, on en la Seu del Bisbe hi deuria haver el corresponent del que ara s'anome-

na Seminari. El primer nivell es feia al mateix poble i els que rebien aquest ensenyament se'ls anomenava escolars. A Tavertet, en aquests anys, el que constava com a lletrat era Guillem de l'Avenc, el qual també era rector de Sau durant els primers 50 anys del s. XIV. Fills destacats en aquest camp de Tavertet foren en Galceran Sacosta que era de l'Avenc. Pel 1312 era canonge d'Urgell i fou bisbe de Vic. I Guillem de Tavertet, qui fou un cèlebre bisbe durant l'època de Pere el Catòlic. Mn. A. Pladevall diu d'ell que era fill de Pelegrí de Tavertet i Saurina. Canonge de Vic des del 1181 i bisbe del 1195 al 1233. Jurista i conseller de Pere el Catòlic. Intervingué en tots els afers importants del seu temps: la condemna dels valdesos i hereges de Girona (1198), el IV Concili de Laterà (1215), en la Cort del 1228 i fou ambaixador a Roma del rei. Home enèrgic i violent s'oposà als Montcada senyors de part de la ciutat de Vic, i s'enemistà amb una part del seu clericat i li feu violències; per això fou denunciat a Roma i hom li inicià un procés el 1232, que acabà amb la seva renúncia el 1233. Es retirà al monestir de St. Pere de Casserres.

Com podem veure, a Tavertet hi havia un gran nombre de pagesos, algun que exercia un ofici, el clergat i els seus auxiliars com ara els donats o el lletrat, i els senyors. Tavertet, jurídicament depenia dels vescomptes de Cardona, que delegaven els seus drets al batlle de Rupit, mentre que per a la recaptació dels censos, o més ben dit, per als afers corresponents a l'administració de les terres, els seus representants eren els Tavertet. Les famílies més destacades del poble pel que fa a la seva situació econòmica eren els Esqueric, els Avenc, la Guillema Rajols, la qual havia enviadat de Guillem Avenc, la Guillema Triadú, vídua d'Arnau Avenc, els Groins. Aquests sovint s'emparentaven entre ells a través dels matrimonis com ara els Esqueric i els Avenc: consta que en Bernat Esqueric el 1313 està casat amb Elisenda Avenc. La Guillema Rajols, que, com ja s'ha dit, s'havia casat amb Guillem Avenc, fou una de les dones més rellevants pels seus béns i pels seus conflictes. La Guillema primerament deixà, en testament com a hereu al seu fill Arnau Avenc, però més tard revocà l'herència i l'atorgà als pobres en Crist. Tenim un document del 1307 on Arnau Avenc posa un pleit per la raó descrita anteriorment i diu que en cas de no arribar a un acord hauran d'anar a l'oficial de Vic. Sembla ser que l'Arnau perd el pleit, ja que posteriorment la Guillema Rajola fa constar en una escriptura pública que aprova amb tot i per sempre el testament d'Arnau Rajols i deixa com hereus universals, els pobres. Cal preguntar-nos si la raó és piadosa o bé és perquè s'hi ha vist forçada a causa del seu segon matrimoni si suposem que el seu primer marit,

Arnau Rajols, havia establert que podia disposar dels seus béns mentre no es tornés a casar.

Com a notes per conèixer una mica aquests nostres avantpassats, afegirem que no hi regnava una total harmonia, car l'any 1317 Guillem Jonquera va pegar a Guillem Coma. També sabem que les noies no eren tan assenyades com era de desitjar, ja que freqüentment calia donar-llis avís i posar sancions per tal d'esmenar-les. Així per exemple en P. Perer en el testament del 1293 deixa hereva la seva filla gran, però, que sigui fidel i casta. L'altre cas és la de Bertomeua Frederra la qual està subjecte a un càstig de 50 sous a pagar al bisbe de Vic si és trobada en lloc sospitós amb Ramón de la Cau.

Emperò no tot eren coses negatives; davant les calamitats de l'època també s'aplegaven per demanar la intercessió a la Verge i a Crist per tal que passessin aquests mals anys. Un altre cas és el del batlle que semblava molt preocupat per la netedat i l'ordre, fins i tot en aquells camins que menaven als masos, com el que conduïa del mas Vilespinosa al del Roser, i un altre del mas Coma al mas Tinyoses. Així doncs, l'any 1480 el batlle va fer una crida als habitants del poble perquè tinguessin nets els camins sota una multa de 20 sous. Al poble veí de Rupit a finals del s. XV tenien manat: «... que negu ni neguna qui gos jurar de Deu ni de la Verge Maria en plasa ni fora plasa sot pena de 5 sous o de pas a la sitge III dias a pa e aiga...». «... no sia nigu qui gos jugar a daus ni a naips, sino en la vila de Rupit sot pena de 5 sous e que tothom aja a pagarlo...»

En aquesta època, encara

que l'escala social marcava una diferència entre els cavallers o els batlles com ara els de Taverdet, econòmicament no sempre era així. La diferència principal residia en el fet que els pagesos generalment treballaven ells directament la terra, o una part de la seva propietat, i en canvi els senyors o bé la tenien arrendada o bé tenien una persona que els la treballava sota la seva responsabilitat i ajudat per assalariats; però el senyor no treballava amb les seves mans la seva terra. Naturalment, entre els pagesos també hi havia una gran diversitat, però ja ho explicaré en una altra ocasió.

Cal tenir present que tot el que ara aquí s'explica és el que la documentació escrita d'aquella època ens ha fet arribar i això vol dir que no sabem tota la veritat. Podia ser que alguna família pels voltants del 1300 no fos protagonista de cap esdeveniment digne de ser posat per escrit i en canvi en èpoques posteriors se'ls conegui l'existència amb força detall. Aquest és el cas del Perer, els quals pel 1500 fan fer un inventari de la cas que ens permet de conèixer-ne la distribució, i també els animals, els mobles i tot el que tenien a la casa, i en canvi del segle XIV no en tenim gaires notícies.

El treball de la terra era pràcticament tot manual. El més important era tenir molts braços per poder treballar el camp. El rendiment de les llavors era molt baix; alguns autors el situen entre tres o quatre grans per u. És a dir, per cada gra en sortien tres o quatre. L'instrumental era semblant al que es feia servir al s. XIX i principis del XX, però tot el que es relacionava amb el ferro era molt preuat. Se sap que la dalla no apa-

reix fins a finals del s. XV i no serà fins al XVII que se'n generalitzarà l'ús. Va ser molt important la introducció de la dalla ja que va permetre tallar la palla i l'herba molt arran, de manera que se'n podia guardar per l'hivern i mantenir així els animals. L'arada sembla que era de fusta amb la rella de ferro o de fusta cremada i era estirada per dos bous. El que és interessant de conèixer és que no tothom podia tenir els dos bous i, per tant, era molt freqüent que es lloguessin, així com es llogaven també per batre o per altres feines. Per batre sembla que es posava el blat a l'era i es feien passar els animals pel damunt de manera que amb el seu pes aixafessin l'espiga i fessin caure els grans. Per a la regeneració de la terra després de ser conreuada uns anys es començava a plantar llegum en anys alternatius amb els cereals, però aquesta pràctica encara no era pas gaire estesa. L'adob dels animals, per altra banda, tampoc era suficient per cobrir les necessitats de tota la terra, així que el més freqüent era deixar la terra un any sí i un any no en repòs, en quaret com se sol dir. Per aquesta pràctica, no cal dir que feia falta força terra, perquè només se n'utilitzava la meitat. Un gran avenç va ser quan es van introduir els cereals de primavera ja que llavors no es deixava la meitat de la terra sense conrear, sinó només la tercera part. El sistema era plantar els cereals d'estiu en una tercera part, en una altra tercera part els de primavera i l'última part quedava en repòs. A l'altre any es feia rotatori la part que havia estat conreuada amb els cereals d'estiu, es quedava en repòs i es pasen el tros de terra que l'any anterior ho havia estat dels de

primavera i aquests es plantaven en la què havia estat en repòs. Bé, segur que això ho coneixereu prou bé, potser més que jo i tot.

Pel que fa als conreus és interessant que sapigueu que en aquesta època no es plantaven ni patates, ni blat de moro (malgrat el seu nom), ni tomàquets. Tampoc podien fer el cafè... Tot això va arribar aquí després de la conquesta d'Amèrica.

Bé, per ara ho deixarem aquí, ja hi haurà noves ocasions per parlar de com eren les cases, els vestits, com s'alimentaven, ... Ara, com que es tracta d'un número especial us hi afegiré un escrit sobre l'actitud de l'home medieval davant la mort. Tot i que el tema pugui no semblar massa atraient, penso que és interessant per conèixer una mica més com s'organitzava la vida i quins eren els pensaments de la gent d'aquella època.

LA MORT I L'ENTERRAMENT EN ÈPOCA MEDIEVAL

L'estudi del cerimonial que envolta la mort i l'enterrament permet copsar el pas del paganisme i la lenta penetració del cristianisme dins la societat medieval. Res més adient que parlar de lenta penetració ja que molts costums pagans van perdurar o bé van ser assimilats per la cultura cristiana. El ritu de l'enterrament amb l'aixovar, amb monedes o claus, tant característic dels primers segles de la nostra era, va prolongar-se al llarg dels segles, com ho testimonien els vestigis descoberts en ple s. XIV.

Més colpidor són el respecte envers la mort i la por que susciten els difunts entre la població. Potser es tracta d'un dels trets assumits pel cristianisme i que, més o

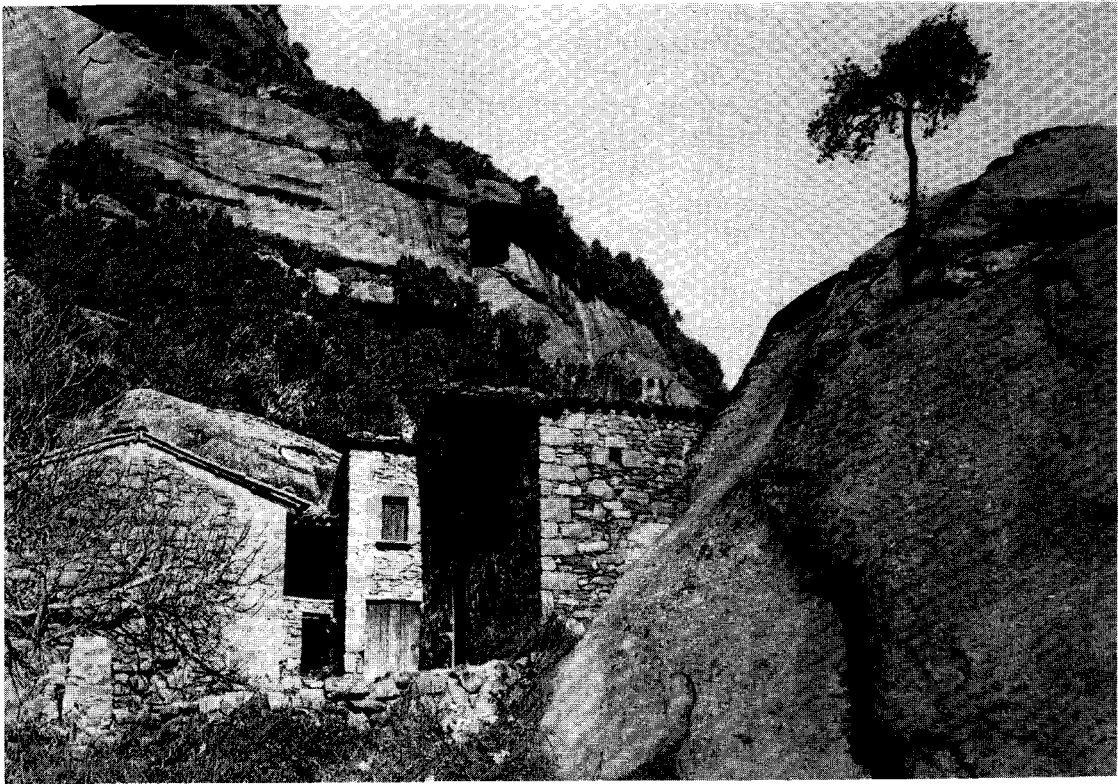
menys velat, es troba subjacent encara en els nostres dies. Aquest respecte i aquesta por els podem intuir en les Ordalies i en els enterraments prop de les cases (fins i tot a l'interior, com el que es va trobar al Castellot de Viver, a la Vall del Llobregat).

La sensació de por queda comprovada pel descobriment a Sant Miquel de la Vall dels cadàvers de dos nois fills de la casa amb el cap esclafat per tal que no es pogués escapar el seu esperit. Per respecte es soterrava els morts a la porta de la casa o dins de les esglésies i més concretament sota l'altar. D'enterraments a fins de les cases se n'ha trobat a més dels llocs esmentats i a fora de Catalunya, a Marmuyas i Torrecillas (prov. de Màlaga). El costum d'enterrar sota l'altar ha perdurat més temps, tot i que el cos que es dipositava en aquest lloc tan privilegiat havia de ser d'una persona destacada amb alguna qualitat. En aquests primers segles, aquest enterrament solia correspondre a un cos d'infant, un cos que hagués estat d'un innocent. Al mateix temps, i durant molts més anys fins a arribar als nostres dies, es buscà l'enterrament de quelcom que hagués estat relacionat amb un sant, una santa o Crist. Aquest és el cas de les relíquies. Ben segur que, a part de la veneració, la intenció primera que s'hi amagava era la de protecció. Aquest és, un costum que reflecteix més una ideologia pagana que cristiana. L'Església, en el seu intent de buscar un espai sagrat on poguessin descansar els feligresos després del seu traspass, designà finalment el cementiri al costat mateix de l'església parroquial o del monestir. Aquest emplaça-

ment, però, no es consolidà fins passat el s. XI, quan aparegué la Sagrera com a lloc sagrat i protegit de manera que ningú no pogués violarne el recinte ni els cossos dels qui hi descansaven. Sembla que també s'hi celebraren les primeres reunions dels prohoms, ex.: a Bagà, a Taverdet, etc. La Sagrera era un espai que circumdava l'església al llarg de 30 passes eclesiàstiques. A partir d'aquest moment es va generalitzant l'enterrament en aquests llocs específics, per bé que, segons la devoció, hom podia demanar ser enterrat en un monestir o en la parròquia. Aquest desig, sovint, era formulat per la persona quan redactava testament. Així mateix, aquells que no tenien una residència fixa sol·licitaren de vegades que se'ls enterrés allà on Déu els cridés: l'important era rebre sepultura religiosa i d'acord amb el costum de l'època. Aquest interès es troba consignat àmpliament en els testaments d'arreu de Catalunya. Poques són les variants entre el que s'estableix a La Seu d'Urgell, Barcelona, Vic o en un poble del Collsacabra com ara Taverdet. Abans que el cementiri fos elegit com a lloc de sepultura per a tota la comunitat, els enterraments es podien fer en molts llocs i de moltes formes diferents. Salvant els casos més destacables a què s'ha fet referència, la majoria d'enterraments solien ser indiscriminats, a condició que es tractés de llocs duraders i solells. Aquesta pot ser l'explicació de tota aquesta diversitat de tombes al llarg de la geografia catalana excavades a la roca, en llocs protegits, etc. Estudis recents, com el que portà a terme Katia Klieman, ens mostra aquest emplaçament en molts llocs, sinó



Carrer de baix



La Corbera

quasi bé a tot arreu. Ben segur que alguna vegada passejant pel bosc, si ens enfilem en algun rocam, trobarem encara com unes cavitats artificials d'una forma que imita, amb més o menys fidelitat, el perfil de la figura humana, amb cap, espatlles, cames i peus. Aquestes tombes, que a vegades es troben agrupades com a Olèrdola, servien per a més d'una persona, com s'ha pogut constatar en alguna excavació on s'han descobert les restes de més d'un cos. De fet, és obvi que així fos ja que el nombre de tombes localitzades és netament inferior a la població que llavors existia. Altres tipus de tombes, segons la seva forma, poden ser les de forma de cista, de llosa, antropomorfes, etc.

—«La carn és fràgil i corrupta i l'ànima és eterna», així solen començar molts testaments, d'on es desprèn que per la tranquil·litat de l'ànima i de l'esperit cal tenir les coses terrenals ben ordenades per quan arribi «l'hora». Una de les mesures més emprades per aconseguir aquest fi és redactar el testament. De testaments se'n podien redactar tants com vegades es canviés de pensament. Així és que generalment es redacten els testaments en plena salut i amb tots els coneixements. Per exemple dels 208 testaments escrits a Taverdet (Osona) durant els s. XIV, XV i la primera meitat del XVI, solament 31 declaren estar malalts, i d'aquests, 13 foren redactats en l'any 1348, any en el qual la pesta negra es cobrà més víctimes.

A través dels testaments, podem copsar amb certa aproximació intencions dels seus redactors de cara a tenir el més enllà assegurat. Pere Camprodón, per exemple, demana en el testament de

1309 que se li paguin els deutes pel perill de la seva ànima. La primera preocupació, doncs, era restituir totes aquelles malifetes que podien haver comès en vida. En aquest moment, quan l'església exercia un gran poder, sobretot espiritual, però que es podia «guanyar» amb elements materials i principalment econòmics, una bona forma de merèixer el perdó de Déu a través dels seus representants aquí a la terra era mitjançant les deixes testamentàries. Aquestes donacions podien variar segons les possibilitats del testador, però, qui més qui menys, tot-hom deixava quelcom en béns materials o monetaris. Així podem entendre les grans donacions dels poderosos, incloent-hi els reis, per tal de que els fossin perdonades les seves faltes. Sovint, aquestes donacions es feien amb l'encàrrec que es resessin misses pel donant; si aquestes ofrenes es feien en vida, podien rebre unes indulgències. Era característic que moltes obres, públiques en certa mesura, com ara la construcció de ponts, hospitals, esglésies, catedrals, i fins i tot d'un caire més social, com l'assistència dels pobres de la parròquia, els nens orfes i desvalguts o les noies pobres que necessitessin un dot per poder-se maridar, fossin finançades per l'Església. Uns exemples concrets d'aquesta situació la tenim l'any 1322 quan en Berenguer Surroca de Taverdet, deixà un legat de 60 sous per a les obres de l'església de Girona o en Croses, qui el 1402 destinà una quartera de forment al pont de Sau. El mateix Bg. Surroca deixà 30 sous el 1322 per a una capa de missa o casulla, amb la condició que el capellà fes pregar els parroquians a Déu

per la seva ànima. La prova que totes aquestes donacions es concedien per rebre un perdó la tenim el 28 d'agost de 1439, quan Jordi d'Ornós, vicari general del Bisbe de Vic, va atorgar lletres als encarregats de l'església de la diòcesi vigatana, perquè acollissin i ajudessin els almoïnaires autoritzats per recollir quantitats destinades a l'acabament del pont de Sau, incitant a fer-hi jornals i concedint quaranta dies de perdó als qui, penedits i confessats, contribuïssin a tan bona empresa.

Aquesta gran preocupació perquè se'ls redimissin els pecats corresponia en certa manera al temor al més enllà. Tot i que a causa d'aquest sentiment tots els testadors demanen abans de res que se'ls restitueixin tots els deutes i injúries comesos en vida, això no vol pas dir que a partir de aleshores la seva vida passés a ser un model exemplar. Dues actituds contraposades davant d'una mort sobtada es posen de manifest arran de la Pesta Negra. Ben coneguda és per tots la situació viscuda pels joves que ens descriu Boccaccio, quan s'avingueren a aprofitar els últims dies tan alegrament com fos possible, en contrast amb el moviment, contemporani a aquell, dels flagel·lats que recorrien tot Europa martiritzant-se públicament i cridant la gent per tal que es penedissin dels seus pecats.

Si bé aquesta fou una situació extrema, ben cert que durant tota l'època medieval les condicions de vida, l'alimentació, la sanitat, els conreus, la guerra, etc. eren tan precaris que la mort podia trucar a la porta en qualsevol moment. Aquesta disposició a una mort prematura es pot copsar a Catalunya en l'esta-

bliment de l'hereu: si el designat es moria abans d'arribar a l'edat adulta, s'estipulava que ho fos un dels germans, i si a aquest li passa altre tant, ho fos el següent i així successivament fins que alguna vegada s'arribava a establir que en cas que no en quedés cap, l'heretat passés als parents més pròxims. Segons un treball fet per l'antropòloga Elisenda Vives sobre una mostra del poblet de l'Esquerda de Roda de Ter datada entre els s. XII-XIV, la mitjana d'edat de les persones oscil·lava entre els 35-40 anys. També podia haver-hi casos que assolissin als 50 anys, com St. Eudald o el d'alguns reis catalans.

La mortalitat infantil era, de totes, la més freqüent, amb el 24% del total d'aquesta mostra estudiada i les seves edats variaven molt: 12 són indeterminades, 1 als 6 anys, 1 als 4, 1 als 3, 2 als 2 i hi ha un nadó. És interessant constatar que la majoria de les defuncions infantils es produïren entre 1 i 5 anys. Casos aïllats d'estudis d'infants morts indiquen que la mort es produïa en ocasions als pocs mesos o pocs anys.

Si bé la mort no ha deixat mai de ser un imprevist, l'actitud davant d'aquest fet ha anat variant segons la mentalitat i la visió que es té en cada moment sobre Déu i el més enllà. Si la necessitat de que es restitueixin els deutes i les faltes que es podien haver comès en vida era una de les preocupacions principals de l'home entre els s. XIII fins el XV, no es manifesta en canvi ni en l'època anterior ni en la posterior, tot i que es respira un esperit religiós molt més recarcat. Potser s'ha canviat la por a aquest Déu omnipotent, típic de l'època romànica, per deixar pas a un Déu més benèvol i

més humà, a una Verge intermediana i mare alhora pròpia dels s. XIV-XV i fins i tot del XIII, sense oblidar que l'espiritualitat o les manifestacions religioses s'han exterioritzat més. D'una religiositat més material, inherent a l'època medieval, es passa a una religiositat en certa manera més barroca, per a anys posteriors dels s. XVI i XVII, com es palesa en les encomanacions i la diversitat de misses que es poden demanar. Si pels s. XIII i XIV normalment s'encomanen la seva ànima a Déu, a la Verge o al patró de la parròquia, a partir del s. XVI, tot i conservant els mateixos benefactors, se'ls anomena ja com a «Creador», «Altíssim Creador», «Senyor de tot el món», «Nostre Senyor Déu Jesucrist», «Altíssim Déu que del no-res l'ha creada», etc.

La mentalitat i la predisposició de l'home davant la mort ha hagut de variar quan la mateixa església ha anat introduint nous elements per tal d'adequar-s'hi. Un Déu omnipotent, propi dels s. XI-XII, amb una simbologia rebuscada com la que es representava en les esglésies, ben segur que provocava por en el més enllà en l'home de l'època. Ja llavors tenien el recurs de les obres pies i de les donacions a l'església per tal de preparar el judici a l'ànima, però bé hauria de ser un gran progrés l'aparició, al s. XII, del purgatori. A partir de llavors es presenta la possibilitat d'un penediment i d'una expiació en aquest estadi intermedi. Serà aleshores quan prendran gran importància les oracions i les misses pels fidels difunts i per les seves ànimes, de manera que amb aquesta ajuda hom podia evitar la perdició eterna de l'infern i aspirar a una glòria més o menys propera segons les oracions que

es fessin en honor de la seva ànima.

A partir d'aquesta creença es comencen a encomanar misses per als difunts. Les del dia de l'enterrament, per a més solemnitat es demanava que se'n fessin dues o tres, eren celebrades pels dos capellans de la parròquia, el rector i el vicari, i també per 2 o 3 capellans bé que podien arribar al nombre de 12, com és el cas de R. Avenc i Bga. Rajols. Aquesta variació es corresponia sobretot amb la situació econòmica del testador, ja que una part de diners eren destinats a aquesta celebració. A Vic, a la Seu d'Urgell, a Barcelona, per citar algun dels llocs estudiats, podia augmentar lleugerament el nombre dels celebrants. Més apartat, a la Vall d'Aran, entre els s. XVI al XIX es generalitzà la presència d'entre 4 i 8 capellans que s'aplegaven entre les parròquies veïnes, encara que, posteriorment les misses les oficiaven només els capellans de la pròpia parròquia. Aquestes misses podien ser cantades, amb la participació d'escolans, qui també rebien un pagament. En el testament de Guillema, vídua d'A. de Tavertet, que desitja ser enterrada a St. Pere de Casserres, demanà que tothom que assistís a la missa cantés 50 salms i donà 4 d. per a cada escolà que hi cantés.

Una altra pràctica devocional fou la del novenal, àmpliament estesa, consistent en la celebració d'una missa celebrada després de 9 dies de la mort. Per a aquesta ocasió, també s'establia que hi hagués més d'un capellà, amb les mateixes condicions que en la del dia de l'enterrament.

Per l'aniversari de la mort també s'oficiava una missa, encara que aquesta pràctica no era tan arrelada com les

anteriors. Un acte que s'afegia a aquesta celebració, en algunes ocasions, era la repartició de pans, diners o blat entre els pobres que hi assistien. A partir del s. XVI es generalitzà incorporant-hi el vi i els llums.

El servei diví en aquest tipus de misses podia ser tan ampli com el testador hagués determinat en les seves voluntats. Sovint es cantaven unes absoltes pel difunt, bé dins mateix de l'església, o bé davant del baci o sepultura.

Es coneix generalment com a trentenari la devoció de la missa que es practicava durant 30 dies o festivitats determinats. Els dies i el ritual que l'acompanyava variava d'un lloc a l'altre. A Tortosa, per exemple, se celebraven amb 12 candeles i els dies assenyalats prèviament. El missal de Vic, imprès el 1547, no concreta el nombre de candeles ni se'n fa cap menció i n'enumera expressament trenta tres, com el de València i Tortosa, encara

que en diu trentani. Però l'ordre de les misses era diferent com també la seva naturalesa. A Tavertet no se'n fa referència en cap ocasió.

Aquestes misses, anomenades també de St. Amador, estaven bastant esteses, i, en els postulats presentats al Concili Tridentí, se les inclogué especialment entre les superticioses, ja que l'oficiant no podia sortir de casa mentre en durés la celebració. Aquestes misses estaven destinades també al sufragi de les ànimes del purgatori.

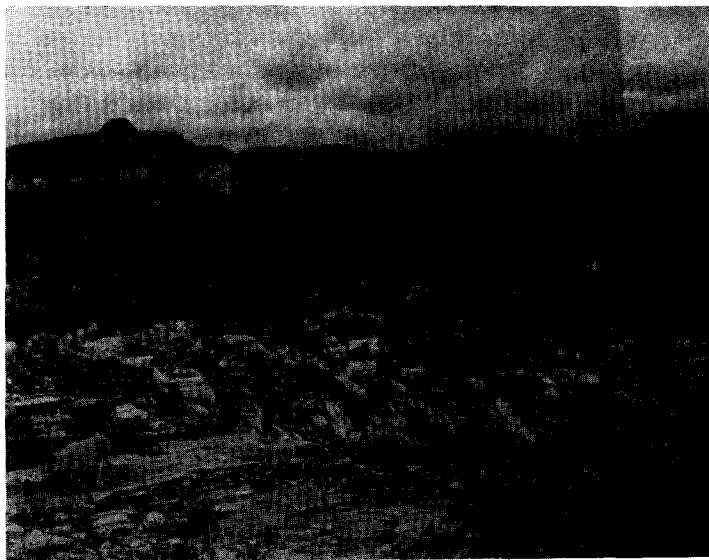
Un altre tipus de misses que tenim registrades per a finals del s. XV són les de la Santíssima Trinitat.

Aquest nombre divers de misses, com també la forma de ser celebrades, porta a l'església a imposar certes restriccions per tal d'evitar possibles desviacions a l'ortodòxia. Així en el s. XVI, els actes litúrgics en record dels difunts queden limitats al novenal i a la missa.

L'enterrament, l'últim acte que té lloc en aquesta vida,

sovint és preparat i organitzat en vida per la persona mateixa com a mostra d'estimació del cos i de l'ànima. Si bé l'hora de la mort ningú no la sap, pel fet que «la carn és corrupta», com encapçalen molts testaments, pot presentar-se d'una manera imprevista. És per aquesta raó que, per a la tranquil·litat de l'ànima en el més enllà, es redacta un testament on es fa constar aquestes últimes voluntats. De la mateixa manera, però, que es canvia el pensament, també es pot redactar més d'un testament o codicil. Així doncs, per conèixer les disposicions relatives a l'enterrament, com també els costums dels feligresos d'una parròquia, cal recórrer als testaments mateixos. Com ja hem avançat, la redacció del testament no responia a la immediatesa de la mort, sinó que els testadors estaven sovint en plena possessió dels seus coneixements i en bona salut.

Assumpta SERRA



El Sot de l'Avall amb les seves masies