

PERDRE'S PER TAVERTET



Una aturada forçada d'uns mesos en el meu tarannà de caminador impenitent, han dut al meu record amb nostàlgia, les darreres passejades pels camins i viaranyes de les rodalies de Tavertet.

Han estat quasi tres anys de constant anar i venir, pujar i baixar, cercant aquells panorames i paisatges oberts sobre l'infinit de les Guilleries i Montseny o de la Plana i el Pirineu, o els racons pregons i isolats del fons d'un bosc o d'una riera fosca i amagada, per tal de gaudir plenament de la natura fresca i esplendorosa que trobareu arreu d'aquestes contrades.

Avui voldria fixar-me en la zona nord de Tavertet per on els boscos de roures, faigs i pins són més abundosos i espessos així com els torrents i fondalades més tenebrosos.

Tavertet està situat en un lloc realment privilegiat per fer caminades sense un itinerari prefixat i estudiat. Com observareu el poble està al peu d'unes modestes muntanyes, que el preserven dels vents del nord. Aquestes muntanyes estan delimitades per uns importants camins que les encerclen. És el camí cap a l'Avenc i Rajols per l'est i sud i la pista de Cantognigrós pel ponent els que ens portaran en tot cas al poble. Sols tenint la precaució de no traspasar la carena muntanyosa del nord, que així mateix està demarcada per un camí des de Cantoni fins el Padró de Rajols, la possibilitat de perdre's i de passar una nit sota els estels esdevé remota.

Així doncs, podrem, sense temor de cap mena, buscar camins perduts, endinsar-nos

dins el bosc selvàtic i seguir rierols amagats, ja que està assegurada la tornada a casa amb llum de dia si tenim la precaució de sortir de bon matí.

Una primera proposta de sortida podria ser una visita informal als boscos de la ribera esquerra del torrent que ens porta des de la pista a Cantognigrós fins a la font de la Vena i el collet de la Fines-trica.

Per tal de fer-ho còmode, deixarem el cotxe a la pista de Cantoni, just passat el torrent, davant la cadena de l'entrada a Novelles. Aquí, a tocar el camí, una pedra grossa que s'enfila un parell de metres del prat, ens indica per on hem de començar a pujar. Ens enfilarem 10 o 20 metres, trobarem un camí pla, ample i poc fressat que ens portarà cap al torrent.



Faig de la Font de la Vena.

L'atravessarem i seguirem uns 50 metres. Des d'aquí haurem de fer servir la imaginació i deixar-nos dur pel nas tot buscant el fons d'un torrentet tributari del que hem passat fa uns moments. Seguirem doncs uns viarany fets per les ovelles que en duran fins trobar-ne un de més clar de seguir.

Aquest camí, ben fressat i amagat entre els roures i boixos arriba fins el mateix costat del torrentet i el segueix per la riba esquerra fins que aquest quasi desapareix.

A la nostra esquerra salta l'aigua de graó en graó sobre el llit de pedra del torrent formant una escala en tot el recorregut. Quan haurem caminat uns 30 minuts trobarem una balma petita i amagada entre boixos a la nostra dreta,

i deu metres després, si ens vaga, podrem deixar el camí i enlairar-nos pel bosc fins trobar un viarany mig perdut que ens menarà fins a dalt de les roques que dominen el mas de Novelliques des de la mateixa vertical.

Des d'aquí contemplarem la vall de Tavertet i la vall de Balà en tota la seva esplendor així com el cingle de Sant Corneli des de la seva mateixa altura. Un camí perdut del que tan sols queden vestigis porta fins el pla superior de Monteis i el collet de la Finestrica. Però no és aquest l'itinerari principal d'avui. Serveixi aquesta derivació per donar a conèixer una possibilitat més per a aquells que vulguin «perdre's» i que completarem més endavant.

Tornem on érem i avancem

pel camí que toca el torrent i seguim-lo observant el bosc de faigs joves i esvelts. Els boixos que hi ha entre el camí i l'aigua ens barren el pas i els haurem d'apartar o esquivar; per sort el sotabosc de la faixa és ben net i en alguns llocs fa innecessari el camí fressat.

Més amunt, aquest camí humil, gastat pels anys i les pluges, ombrívol, acollidor i constant en la seva ascensió, esdevé d'una rara bellesa indescriptible. Es té la sensació d'haver desaparegut de la realitat, el silenci és absolut i sembla que s'ha aturat el temps.

Gaudirem de la fresca del camí ombrívol fins que s'acabi el torrent que tirant lleugerament cap a l'esquerra es farà fonedís. Aleshores pujarem decididament cap a la dreta pel bell mig del bosc que ja ens permetrà intuir el final de la pujada per la llum del cel que apareix a través de les fulles dels arbres.

Hem d'anar cercant la llum, ara anant una mica cap a l'esquerra, fins trobar un collet rocós que separa la vall de Tavertet, per on hem pujat, i la vall que dona a l'Avenc. Hem arribat al coll de la Finestrica. Aquest lloc és especialment agradós i una aturada i bona ullada és forçosa ja que podem passar-hi una bona estona contemplant el paisatge tan d'una com de l'altra banda.

Tot seguit buscarem el camí de tornada i que trobarem a l'esquerra tal com hem arribat. Camí mig perdut entre brucs alts, pins i roures. És pla i ens menarà fins a una pista estreta que provenint dels prats que veurem al final del camí ens portarà tot planejant pel bosc, primer de pins

i roures que es va transformant en una esplèndida fageda. No deixarem el camí i vint minuts més tard arribarem a la font de la Vena, precisament en el lloc on es va trobar una deu d'aigua, que ha quedat indicat per un tub de ferro tapat i tancat per un cadenat. Treure el nas pel coll que dona a Les Vil·les, així com seguir uns 200 a 300 metres el camí cedener que des d'aquí porta cap al Padró de Rajols per tal de contemplar un parell de faigs gegantins, que ben bé podrien ser els més grans d'aquestes contrades, seria un atractiu més de la passejada.

En arribar al tub, per a tornar al cotxe, haurem de prendre el camí ben marcat i prou ample, malgrat que està normalment ple de fang els primers cent metres, que baixa fins la font de la Vena.

Tot baixant, passarem pel bell mig de l'esplanada de la font de la Vena; un cop passada una antiga porta d'un tancat podrem escollir si anar a Sant Corneli pel primer camí a la dreta o pel segon, també a la dreta però un centenar de metres més avall. Aquests camins no tenen cap problema, és qüestió d'anar fent. Els dos camins són atractius de fer i si no fa sol ni calor seria una bona idea passar-hi. Un cop a Sant Corneli i anant al mirador, podríem contemplar les roques que s'han descrit que pengen sobre Novelliques, plantejant-nos anar-hi un altre dia. Però avui fa sol i calor.

Així doncs, decidim baixar directament. El camí va primer per la dreta del torrent i després passa a l'esquerra tornant a la dreta uns 150 metres més avall. No deixarem aquesta riba fins fer cap

a la pista on tenim el cotxe esperant-nos.

Podrem observar que, contràriament al torrent que hem pujat abans l'aigua s'escorre suaument per trinxeres de pedra formades en el llit del torrent i que resulta francament curiós. Això és degut a l'erosió de l'aigua i de l'orientació dels estrats de la pedra.

Aquesta baixada sempre m'ha complagut. És un camí prou ample per baixar plegats xerrant. És descansat en un pendent suau, ple d'herba i flors. Els avellaners abundants a la ribera, cobreixen el camí per complet la major part del seu recorregut i l'ombra refrescant ajuda que la sortida tingui un final agradós i assossegat, preludi d'un bon descans a casa, que després d'un bon àpat, ens facilitarà la preparació d'un proper itinerari improvisat.

* * *

Ens queda per conèixer una part de la zona del bosc d'aquesta vessant i proposaria un parell de possibilitats que crec d'interès.

Començarem des del mateix lloc de l'altre itinerari i agafarem el camí normal per anar a la font de la Vena o Sant Corneli. El seguirem fins que el camí ample es parteix en dos, i agafarem el que traspasa el torrent. A partir d'aquí el camí és mig perdut, ple d'herbes i normalment humit, però es pot passar molt bé. El seguirem uns 500 metres fins que es perd en un lloc que forma una petita clariana en el bosc observant que en front hi ha un torrentet profund que s'enfila entre el bosc. Podrem pujar per la dreta tot seguit fent el nostre camí fins arribar a una pista al bell mig d'una fageda precio-

sa. Abans d'arribar al camí haurem d'atravesar una zona ben tupida de boixos i esbarzers.

Si volem anar per la dreta del torrent pujarem per un corriol que s'insinua, perdent-se després i abandonant el torrent cap a la dreta uns 50 metres. Seguirem pujant fins que el pendent comenci a suavitzar-se i aleshores haurem de prendre la direcció cap a l'esquerra. Ens trobarem unes roques que entre boixos i faigs ens barraran el pas, però fàcilment trobarem el desllorigador d'aquesta situació, arribant ben aviat al mateix camí que per l'altra alternativa.

Seguirem aquest camí ben ample cap a la dreta fins arribar al coll de la Finestrica, ja que és el mateix que seguirem en el primer itinerari per anar a la font de la Vena des de la Finestrica.

Un cop al coll de la finestrica, podem escollir dos camins de tornada: agafar el torrent que en la primera sortida es descriu pujant, o anar a buscar les roques que s'ha descrit com a possibilitat a l'inici de la primera sortida dominant Novelliques.

La primera possibilitat de tornada no té problemes ja que es tracta de baixar pel mig del bosc fins trobar el torrent i un camí que baixa, descrit abans en el primer itinerari. Però si escollim l'altre, haurem de seguir la tanca de filferro, que atravesa el coll, per una sendera que s'endinsa planerament dins del frondós i humit bosc, sortint a l'altra banda de la carena que uneix la principal de la Finestrica amb l'espadat on volem anar. Per això, en arribar a un camí, que ben marcat, va cap a l'esquerra direcció als plans

de Monters. haurem d'anar per la dreta adivinant el camí que ja està ben perdut. Uns vint minuts després arribarem a les roques sobre Novelliques.

Des d'aquí, a la dreta, mirant la vall de Taverdet i tirant

uns 5 metres enrera, hi ha un corriol que ens menarà tot baixant i pel mig d'una preciosa fageda fins el camí ja descrit àmpliament més enrera.

Un cop a casa, descansats i asserenats, un recorregut

pel record de les estones gratificants passades, ens donaran una empenta per buscar nous recorreguts pels boscos i muntanyes d'aquest racó de món tan especialment beneït per la Providència.

ERNEST

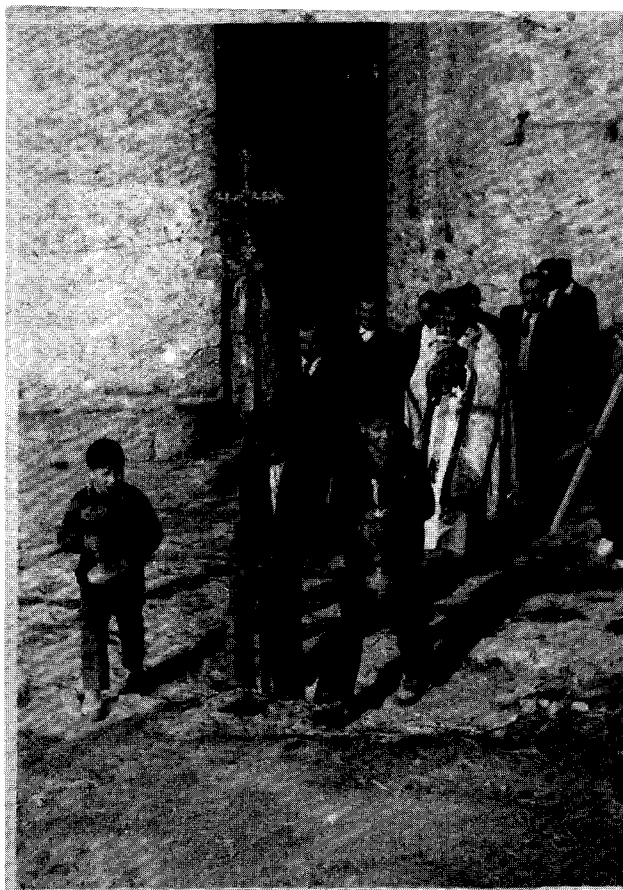
ANTIGUES PROCESSIONS A TAVERTET

Pensem que serà bo fer una recordança de les processons que en altre temps se celebraven en el nostre poble de Taverdet. Cada poble tenen i tenien les seves característiques. Vegeu les del nostre poble.

Tenim record de la de Corpus, Via Crucis, St. Isidre, Roser, La Puríssima i la de la Festa Major. També recordem el ritual de la benedicció del Ram, que encara avui es practica.

Els ornaments i símbols que existien aquí abans del 36 eren: la creu processional vestida segons el color que manava el ritus; 2 gamfarons; bandera del Santíssim, bandera del Roser, bandera de St. Isidre, pendó de les Filles de Maria, i per la processó de St. Isidre i del Roser de maig es portava el Tabernacle amb la imatge corresponent: una espècie de capella damunt d'uns semals, portat amb quatre persones.

Els portadors d'aquests símbols solien ser: la bandera del Santíssim la portava l'alcalde, la del Roser la solia dur un jove que l'anomenaven



Fadrí de Ciri o un paborde de l'altar corresponent al motiu de la processó. La de St. Isidre, el paborde titular; el tàlem, si s'esqueia el portaven quatre autoritats o persones representatives del poble. Els Gamfarons els portaven els

joves o adolescents. El Pendó de les filles de Maria el portava una noia pabordessa de la Puríssima i el Tabernacle els paborde corresponents i voluntaris. La creu la portava sempre l'escolà.

La processó més recorda-