

# ELS CINGLES

## DE COLLSACABRA

2,40 euros

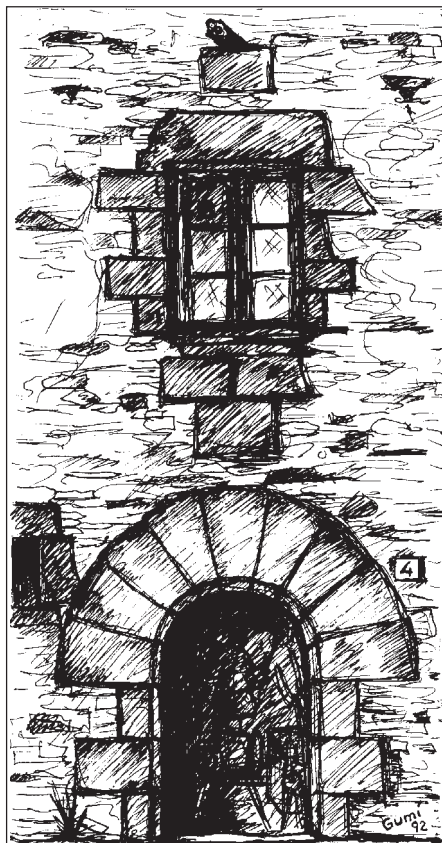
PUBLICACIÓ SEMESTRAL

TAVERNET

ANY XXIII N° 47

JULIOL DEL 2002





## EL MUSEU DE TAVERTET

Museu:  
Plaça Major, 4  
(baixos de la Rectoria)

Hores de visita:  
Festius i dissabtes:  
d'11 a 2/4 de 2.

També a hores  
convingudes demanant  
dia i hora al Sr. Enric  
Borràs  
Tel. 93 856 51 66

Any XXIII, Núm. 47. JULIOL DEL 2002

Redacció i administració:  
C. de les Escoles, s/n. 08511- TAVERTET  
tel i fax: 93 856.52.24  
E-mail: redacció@elscingles.org  
subscripcions@elscingles.org  
Pàgina web: www.elscingles.org

Director: Xavier Viladomat i Gil  
Consell de redacció: Joan Reixach i Curtó, Ernest  
Gutiérrez i Pagès, Joan Soldevilla i Calvo  
Col·laborador habitual: Jordi Sanglas i Puigferrer.  
Corrector lingüístic: Anna Borbonet i Macià

Disseny: Albert Majoral.  
Maquetació i impressió: Imprenta Planès - St. Hipòlit  
de Voltregà  
Publicació a Internet: Jordi Mas Caballé.

Corresponsal a Rupit: Miquel Banús i Blanch.  
Corresponsal a Cantonigròs: Isabel Corominas  
Corresponsal a l'Esquirol: Mercè Verdaguer

La redacció de la revista no es fa responsable del con-  
tingut dels treballs que hi apareixen signats, ja que ex-  
pressen l'opinió dels seus autors.

La revista «Els Cingles», editada per l'associació  
«Amics dels Cingles de Collsacabra», es publica sen-  
se cap finalitat de lucre.

### S U M A R I

Editorial .....	1
IV -Torrent del Crous o del Molí Vell .....	Jordi Sanglas ..... 2
Antics oficis al Collsacabra .....	Miquel Banús ..... 4
El plaer de viure al Collsacabra .....	Mar Saborit ..... 6
Investigar porta sorpreses .....	Jordi Gumí ..... 7
Els sojorns de Jacint Verdaguer al Collsacabra .....	Anna Borbonet ..... 9
Un recorregut primaveral pel Collsacabra .....	Montserrat Llorens ..... 20
Arbres destacables de Tavertet .....	Rafael Sevilla ..... 22
Crònica del Collsacabra .....	26
Passatemp .....	Marc Banús ..... 27
Racó del poeta .....	Josep Verdaguer - Anna Borbonet ..... 28
Fitxes de les plantes .....	Santi Jàvega

Dipòsit legal: B-8.390-79.

Preu d'aquest exemplar: 2,4 euros

#### NORMES DE PUBLICACIÓ DE «ELS CINGLES».

Els autors que vulguin publicar els seus treballs en aquesta  
revista, han de tenir present el següent:

- Els articles cal que siguin escrits correctament en català i mecanografiats a doble espai en fulls DIN A4, deixant uns marges laterals de 2 cm. S'acceptaran preferentment en format de disquet Pc.
- Els peus de les il·lustracions i el nom dels seus autors aniran escrits en full a part, precedits per un número que es repetirà a la fotografia o dibuix corresponent.

#### LLOCS DE VENDA DE «ELS CINGLES»:

Amer: Llibreria Ca l'Olmo  
Barcelona: Llibreria Quera.  
Cantonigròs: L'Estanc.  
l'Esquirol: Estanc La Baldufa  
Llibreria El Detall.  
Manlleu: Benzinera Feixas Aulet  
Llibreria Ontijoch  
Roda de Ter: Benzinera Feixas Aulet  
Llibreria Can Manolito  
Rupit: Ca l'Ample.  
Susqueda: Restaurant Coll de Condreu  
Tavertet: Queviures Can Miquel  
Torelló: Llibreria Xicoi.  
Vic: Llibreria La Tralla.  
Llibreria Imprenta Joan Campà

*Josep Comaj Joan*

Major, 56  
Tel. 93 856 85 45  
08511 LESQUIROL - STA. M. CORCÓ

Manya, 3  
Tel. 93 852 20 86  
08569 RUPIT I PRUIT

PORTADA: Pedró de la Mare de Déu del Roure, vora la  
masia del Bac, que recorda el pas de Jacint Verdaguer  
pel Collsacabra.  
Foto: Anna Borbonet

## EDITORIAL

Sempre hem cregut que la petita comarca del Collsacabra, a part del seu valor paisatgístic, podria aportar uns valors culturals que transcendissin els seus límits territorials, transmetessin una inquietud i generessin un interès terres enllà. Si, per exemple, el Festival de Música de Cantonigròs enalteix i divulga aquell art, per què no promoure ara la lectura, en un temps de domini abassegador dels mitjans audiovisuals? Promoure la lectura de llibres i la lectura del país a través del coneixement de les seves muntanyes, heus aquí el repte.

Ara fa un any, un grup de persones il·lusionades per trobar una motivació per tal de treballar conjuntament, es plantejaren l'elaboració d'un projecte que, qui sap, potser podria arrelar al Collsacabra, país muntanyós d'intricada geografia: la celebració de la Primera Fira del Llibre de Muntanya al Collsacabra. Ja sabem que la muntanya té moltes lectures diferents, des de ser l'escenari per als practicants de l'alpinisme i l'esquí, fins al lloc on trobar el silenci per al gaudi de l'esperit, passant per l'excursionista tradicional a l'encalç d'itineraris suggestius i per aquell que hi troba el marc idoni per a l'expressió literària. Recordem el Cant iv del *Canigó* de mossèn Cinto, els Pirineus fets poesia a través d'una visió romàntica.

La Fira, que voldríem que tingués una periodicitat anual i un caràcter itinerant pels pobles del Collsacabra i el seu entorn, vol oferir la muntanya com un marc d'activitats que inclourien sempre el respecte per l'entorn natural, vol estimular l'edició de llibres i altres materials dedicats a la natura i vol promoure l'interès del lector per una gran varietat de camps relacionats amb aquell entorn, com la geografia i les ciències naturals, l'ecologia, l'excursionisme i l'esport, la tradició i la informació lligada al món rural etc.

Hi ha escassos precedents d'una fira d'aquestes característiques. Cap als anys 80 hi hagué uns intents de celebració d'una fira periòdica del llibre de muntanya a Barcelona, però de fet, només el Festival de Cinema de Muntanya de Torelló ha col·laborat amb la lletra impresa com a complement de la seva convocatòria. Un exemple de la fira que comentem ha estat la que durant uns anys ha tingut lloc a Font-romeu (Cerdanya) amb l'explícit títol de Festival del Llibre i de l'Edició de Muntanya. No tenim notícies d'altres fires semblants ni a l'estat espanyol ni a l'àrea mediterrània propera.

Aquesta trobada del Collsacabra es complementaria amb diversos actes i potser fóra una bona ocasió per elaborar un manifest en què es donessin unes pautes per tal de protegir el nostre entorn muntanyenc de tantes i tantes agressions, algunes de les quals permeses o ignorades per l'Administració.

La Primera Fira del Llibre de Muntanya al Collsacabra tindrà lloc a Tavertet i el seu èxit depèn de tots. Un esdeveniment així ve a omplir un buit i ens ofereix poder conèixer en conjunt una producció editorial sovint ignorada i a la vegada fomenta una relació entre les persones que viuen el mateix ambient i les mateixes aficions.

**FEIXAS AULET**

• Estacions de Servei

• Distribució de Gas-oils

Tels. 93 850 01 21 - 93 850 00 68

**ENERGIA PER A OSONA**

## TORRENTS DE TAVERTET

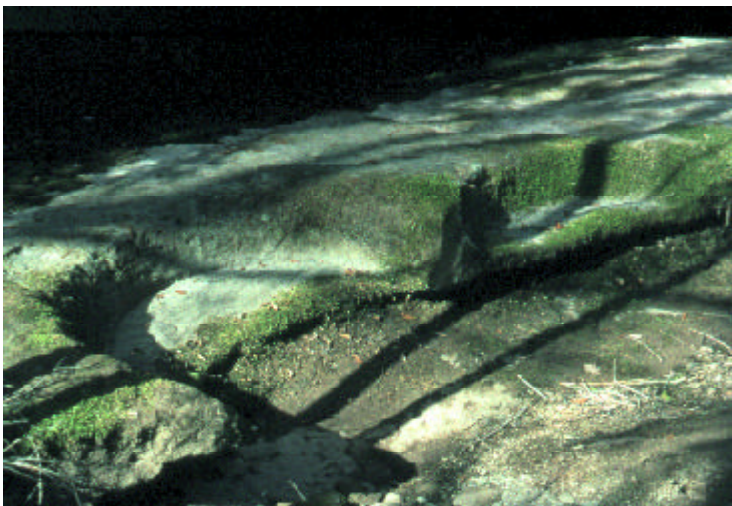
### IV - Torrent del Crous o del Molí Vell

Aquest torrent l'encapçalen tres de poc recorregut, que recullen les aigües de diferents vessants com podem veure. Els dos primers que descriurem desaigüen més o menys a un mateix lloc, o sigui a les balmes d'en Lluc, lloc molt idíl·lic digne de ser visitat. S'hi pot anar des del camí antic que va des del Sunyer cap a la Serra i l'Aubert seguint o vorejant el curs del torrent de Molí Vell a contracorrent cara a llevant fins al fons del barranc on es troba l'esmentada i arrodonida balma.

Per descriure la formació d'aquests tres torrents començarem pel de més a llevant, el torrent de les Graus, que es forma als verals de les Graus de Sunyer i que al mateix temps recull les aigües de la font del mateix nom; per entre roures, alzines i pins s'escorre tot aprofitant l'aigua d'un prat de la baga del Sunyer i de la solella del serrat de les Baumes d'en Lluc fins a saltar pel damunt de la balma indicada més amunt. L'altre afluent que desaigua a la mateixa balma és el torrent dels Racons que davalla per entre el serrat de les Baumes d'en Lluc que queda a la seva

esquerra i el serrat de la Figuerola a la dreta. Aquest torrentet recull les aigües dels vessants de la muntanya i dels racons del Pontí, mentre que també, més avall, s'hi ajunten les dels racons del Sunyer i de l'Aubert on, entre la variada vegetació de roures, alzines i altres arbustos, també s'hi troben tells. L'altre afluent que es troba un poc més avall de la indicada balma és el de les Auberedes de la Serra. El lloc que li dóna el nom i les aigües és un paratge encantador atapeït de camps i prats i abundosa vegetació entre la qual s'hi troba algun ufanós saule. Hi ha una font i les restes d'un cobert.

Es pot dir que amb aquests tres petits torrents comença el del Molí Vell, que després, com veurem, passa a dir-se del Crous. Seguint avall, ben aviat es troba una típica palanca d'una sola llosa. Ben a prop, a la seva banda dreta s'hi nota que s'hi havia tallat moles o rodes de molí. El torrent circula topant amb grans blocs de pedra fins a despenjar-se per un petit salt i entrar en els verals del Crous. Des de les balmes d'en Lluc davalla entre trèmols, roures, freixes, avellaners esparsos i algun pi; des de la palanca en avall la vegetació d'avellaners boscats hi és tan abundant que tapen el sol. Un poc abans del salt del torrent i a la seva banda esquerra i a uns vint metres costa amunt, s'hi troba una balma ben gran i curiosa digna de ser visitada, és la balma del Carlí. Com ja hem dit el torrent es troba amb un petit salt i davalla tolls avall entre alzines i roures mentre deixa a la seva esquerra el veral dels bosquets del Crous i a la dreta els camins que davallen de la Serra pel baixant del Llop i el de la Guilla que condueixen cap al Crous.



Lloc d'on treien les rodes de molí, al torrent del Molí Vell.  
Foto: Anna Borbonet

### Hostal Can Nogué

C. del Mig, 2  
Tel. 93 856 52 51  
TAVERTET



### Hostal Restaurant Can Pascual

Des de 1944 AL SEU SERVEI  
Cuina tradicional i de mercat  
Amb reservats

Plaça Verdaguer, 3 - 08519 FOLGUEROLLES  
Tel. 93 812 21 18 - Fax 93 812 22 75  
e-mail: jaumepascual@jazzfree.com  
web: www.osonaweb.com/pascual



*Des del cingle del Crous, la valleta del Crous amb la casa i el fondal del torrent del Crous, tram final del torrent del Molí Vell.*

*Foto: Anna Borbonet*

No cal dir que aquest torrent, ara anomenat del Crous, recull totes les aigües dels vessants de dreta i esquerra, com són la costa del Crous i les bagues del Crous i de la Perereda. Quan es troba amb el terreny planer també recull les d'una petita font que troba a la seva dreta i així segueix planejant fins endinsar-se a la fondalada mentre deixa la casa del Crous a la dreta i la seva rústega font a l'esquerra; ben aviat passa per sota el pont de la carretera de Tavertet i saltant per entre grans i boniques roques i barrancs se'n va a barrejar les seves aigües amb les de la

riera de la Corbera, que a partir d'aquest punt esdevindrà riera del Noguera.

A més dels arbres que hem esmentat més amunt en tractar del Molí Vell, en el seu recorregut pel terme del Crous hi trobem, a més de roures i alzines, avellaners, pollancrecs, oms, saules, pins, freixes, gatells, sàlics, arços, gavarreres, sanguinyols, oliveretes, ginebres, tortellatges, grèvolos etc. Ja a prop de la casa del Crous, però en el tombant del torrent, també s'hi troben lledoners i ginestes.

Jordi Sanglas i Puigferrer

	<b>SOTACINGLES</b>	Aprentatge - Audiovisuals
	Vilanova de Sau Guilleries	Col·loquis - Cursos - Excursions Exposicions - Fires - Tallers - Xerrades
		Santa Maria, 16 - 08519 VILANOVA DE SAU Tel. 937 430 104 - 659 494 459

Formatgeries artesanes  
de Cantonigròs



Ctra. de Vic a Olot, Km 24  
08569 Cantonigròs  
(Osona-Barcelona)  
Tel. 93 852 50 06



Restaurant

**COLL DE CONDREU**

Ctra. Vic-Olot  
Tel i Fax 972 44 43 19  
**17166 SUSQUEDA (Girona)**

## ANTICS OFICIS AL COLLSACABRA

IN ILLO TEMPORE: En aquell temps es diu que Déu envià a la Terra els seus missatgers per donar mans d'or als mestres d'ofici. Els ensenyaren els secrets per saber manejar amb destresa les eines emprades per exercir llurs oficis (*vox populi*). Vindrà un dia que l'home oblidarà la tècnica de saber treballar amb les mans, i amb aquestes mans fer obres d'art, i com una varietat d'art, els oficis.

Al Collsacabra, molts dels seus habitants es dedicaven a l'agricultura, treballaven i vivien del terròs, però també és cert que hi havia un qui-sap-lo que es dedicava a l'artesania. Ara gairebé els oficis s'han perdut, l'home no treballa directament amb les mans, sinó que ho fa a través de les màquines. Per sort encara queden algunes persones que viuen i gaudeixen de la pau i de la feina ben feta en algun racó mig oblidat de la nostra geografia. Els oficis, però, gairebé s'han acabat i sols en queda constància en pergamins, rajoles i gravats i esgrafiats que es poden trobar en llindes de portals i finestres d'algunes façanes. S'han oblidat, fins i tot, el nom de moltes eines que es feien servir.

Si tot passejant fem un volt pels centenaris, tortuosos i vells carrers de Rupit, podrem veure a les pedres de llindes i portals una gran varietat de gravats amb dates dels segles XVI, XVII i XVIII, molts d'ells de caire religiós. L'ull observador podrà veure-hi encara gravades algunes eines de treball, ja mig esborrades pel pas del temps. Aquestes eines eren l'anunci de la feina que feia

l'artesà dintre de casa, el reclam de nous clients. Gairebé totes les cases al costat del portal d'entrada hi tenien una finestra gran; així aprofitaven més la llum del sol. Aquesta estança s'anomenava "botiga". L'artesà l'emprava per exercir el seu ofici i servia també d'aparador de cara al vianant. Algunes d'aquestes finestres, amb les reformes, han desaparegut, s'ha tret l'ampit i s'hi ha obert un portal... però són moltes encara, per sort, les que es conserven: Can Paraire, Can Salut, Can Llorençic, Can Portal amb una de les poques llindes amb un gravat del segle XVI, Can Calau, Can Rovira, Ca la Peona, Can Taiedes, Can Nap (tapiada), només per citar-ne algunes.

A la llinda de Can Païssa, Can Pastoric i d'alguna altra, hi veiem unes estisores que devien pertànyer a algun sastre o barber. No oblidem que el tan famós bandoler Joan de Serrallonga (1594-1634), que segons la dita popular li agradava "el ben vestir", solia fer-ho amb el sastre de Rupit. En aquell temps eren tres els sastres que exercien aquest ofici a la vila de Rupit. Un d'ells es deia Miquel Boxoms, el qual a l'any 1638 es casà amb Teresa Grabulosa, de Susqueda. A la llinda de Can Roca, a la Pedrera, hi podem veure un compàs i un escaire que devia indicar que era el lloc d'un mestre de cases. Una forma o sola de sabata d'algun sabater o escloper la trobem a Can Salut. Unes armes, una destrall i un pedranyal d'algun armer, a Can Llorençic. A Can Banús hi figura una forma de barret o tricorni. Una altra llinda a Can Flequer i Can Caiot mostra una mena de bitlla o llançadora que solien usar els teixidors. N'hi ha de mig esborrades per la salabror i el pas dels anys.

A tot això podem afegir-hi una colla de topònims d'algunes cases o indrets concrets que ens poden donar una mostra més àmplia de l'esplendor d'aquests segles passats de Rupit. No oblidem que en aquells temps la vila de Rupit era la "capital" del Collsacabra, i que els seus dominis, traspasant el Ter, arribaven fins a Osor. A l'any 1553 hi havia a Rupit dotze paraires,

Llinda de Can Pastoric, al carrer del Fossar, núm. 24 de Rupit. Antigament hi vivia un sastre.  
Foto: Miquel Banús



tres sastres, tres sabaters i quatre teixidors. Al segle XVII els dominis dels marquesos de Rupit comprenien els termes de: vila de Rupit, Sant Joan de Fàbregues, Pruit, Susqueda, Sant Martí Sacalm i part de Querós i d'Osor, amb un total de 262 cases entre els pobles i els masos escampats. Permeteu-me dedicar-li una petita flor:

De què et sents orgullosa, oh vila de Rupit?

D'un passat remot, on segles enrere  
el Collsacabra se'm feia petit.  
Dominava castells i baronies,  
més enllà del Ter arribava mon llit.  
Eren tants els dominis que posseïa  
que comparats amb els d'avui en dia  
tot em sembla menut i esquitit.

Hi ha noms tan concrets i evocadors com: Plaça dels Cavallers, Carrer del Palau, Carrer del Manyà, Coll del Castell, Can Paraire, Balma dels Teixidors, Bassa Canamera, Pla de les Peces, Molí del Rodó, Notaria Soler, Ca l'Apotecari... i tants d'altres que ens allargaríem massa. Rupit era un poble d'artesans que feien del seu ofici un art, i un artesà, segons Pompeu Fabra, és l'home que exerceix els seu ofici amb les mans.

Davant d'una societat que ha pujat molt de pressa al tren del tecnicisme, voldria escriure i valorar el treball dels artesans de casa nostra. De molts poca cosa més se'n coneix que la dita popular ja mig perduda en el record i en la nit del temps, però n'hi ha d'altres que conserven encara el nom que ens els fa recordar. Donarem un cop d'ull a un d'aquests artesans:

**PARAIRE:** el qui es dedica a l'art de la llana, cànem o lli, des del rentat al perxat.

En un document sobre les obres de restauració de l'ermita de Cabrera, trobem a l'any 1612 un paraire de Rupit, amb el nom de Guerau Savallat. També en un altre document hi trobem un tal Guillem Xammeta, mestre de cases, que ja és mencionat l'any 1599 per haver posat la campana a l'ermita de Cabrera. A primeries de segle XVI, l'ermità de Cabrera feia cinc captres recorrent les parròquies veïnes del Collsacabra i la vall d'Hostoles, i a la cinquena capta es recollien ous, fil, llana i cànem, un testimoni que el cànem i el lli ja



eren, aleshores, unes plantes molt populars al Collsacabra. El cànem, concretament a Rupit, es cultivava per camps, feixes i vores de recs. Es posava a amaran en manats o petites garbes dins els bassals de l'aigua dels recs, i després es cardava. Ja hi havia gent especialitzada per fer aquesta feina. A voltes eren els mateixos paraïres que feien tot el procés. Es cuidaven de teixir-ho amb rudimentaris telers que, si es conservessin, serien l'admiració i atracció dels turistes. Posaven a estendre les peces en un lloc assolellat i a recer de tot mal vent. Prop de Rupit, anant cap a Santa Llúcia, fins fa poc hi havia uns forats a la penya viva que en

*Can Paraire, amb el balcó de fusta sota teulada, al carrer Coll del Castell, núm. 5. A sobre, les penyes i restes del castell de Rupit.*

*Foto: Josep Franch (1927) Estudi de la Masia Catalana. Centre Excursionista de Catalunya*

*Llinda de Can Llorenç, al carrer del Fossar, núm.4. Hi havia viscut un amer.*

*Foto: Miquel Banús*



donaven testimoni, i és encara conegut com el Pla de les Peces.

És evocador el nom de “Pla Llinars”, antics conreus sobre Rupit. A la balma dels Llims, sota el Pont Penjat, també trobarem un forat rodó, d'un metre d'alçada i un de diàmetre, un altre de rectangular, i d'altres de més petits. Tots ells servien per estovar-hi el cànem. Al Pontarró hi ha també la bassa d'en Grau, que s'emprava per a aquest llarg procés que duïen a terme els paraires. Després es feia l'intercanvi amb altra gent, ja fós amb espècies o amb venda directa. Per tenyir les peces es feien servir peles seques de ceba, escorça de castanyer, peloies de roure,

mates de roldó... Sembla que el nom del conegut Molí del Rodó (antigament Molí del Roldó) ve que s'hi molia aquest arbust i se'n feia farina de roldó, que es feia servir per tenyir els fils. El roldó o rodó, com volgueu dir-ne, és una mata molt abundant a Rupit i a tot el Collsacabra.

Bé, en una altra ocasió, si Déu vol, parlarem d'altres oficis tan arrelats a la nostra terra com el de ferrer i el de moliner, i també de l'antic notari i l'apotecari que hi havien a la vila de Rupit.

Miquel Banús

## EL PLAER DE VIURE AL COLLSACABRA

La vida és com un llibre, amb diferents capítols que es van obrint i tancant. Aquests capítols, si els passem al Collsacabra gaudint del canvi d'estacions, encara són molt més bonics.

Només cal observar la natura. A finals d'estiu, sembla com si a la tardor li fes por de trencar la verdor dels boscos, però de cop i volta, una fulla vermellosa i groguenca cau a terra. Després, com per art de màgia, tota una catifa de colors indescriptibles per la seva bellesa s'estén pel bosc. Ha arribat la tardor, poruga, indecisa, melangiosa i sobretot amb aroma de pluja. Els arbres s'entristeixen en la grisor del paisatge. Sense fulles, sembla com si no es poguessin protegir de cara al fred de l'hivern. Una fina capa de neu cobreix el bosc, com la pols que tapa els mobles. La natura, submergida en la quietud i el silenci, resta immòbil. Un cucut

gosa trencar el silenci. De cop i volta tota la natura esclata en la vida. Les primeres flors de la primavera, les violetes, omplen el paisatge de liles i malves. Tot un mar de flors de diferents colors s'estén pel Cabrerès. Els primers raigs de sol estiuençs entren per les esclatxes dels arbres plens de verdor. La natura intenta resistir el calor extrema que rep. Sembla que estigui endinsada dins un espectre de verdor.

És que només mirar com la força de la natura és superior a la dels homes, en llocs únics com la Foradada, que sembla impossible que pugui tenir aquella forma inversemblant, o com els cingles poderosos de Tavertet, fa del Collsacabra un lloc feréstec però alhora únic al món.

Mar Saborit Verdaguer





## INVESTIGAR PORTA SORPRESES

La recerca de dades culturals és apassionant i plena d'interès fruit de la fantasia i la realitat de les coses investigades. El grup de Recerca Etnològica de l'Associació Amics de Tavertet porta uns mesos investigant pel Collsacabra, cercant el fil de la història humana i les realitats quotidianes que emanen de les fotografies de família.

El propòsit és molt vital perquè darrere de cada imatge sorgeixen informacions importants, dades evidents o detalls que cal descobrir per incorporar-los al fil de la recerca principal. Totes les informacions són aprofitades per estructurar l'edifici d'un relat que, de mica en mica, va prenent cos.

Els mitjans són molt apreciables: col·leccions de fotografies que els habitants del Collsacabra posen gentilment a la disposició de l'equip perquè siguin estudiades. Els complements també són ben vinguts: alguna persona coneixedora de les fotografies explica detalls del contingut, de l'evidència que presenta la imatge que gairebé sempre fa referència al coneixement de les persones fotografiades i del lloc on s'ha fet la fotografia. Alguna vegada al dors s'hi troben escrits, notes o noms que a l'investigador li són d'un interès fonamental

perquè aporten realitats tangibles de primera mà. Qui cerca i rebusca té el goig de creure's el que està escrit i el deure d'incorporar-ho a la documentació de la fotografia; és una dada històrica fiable que pot augmentar l'interès de la imatge i l'efectivitat del discurs general.

Però les coses no sempre són tan senzilles. A vegades els escrits són d'una veracitat discutible o estan equivocats sense mala intenció. No tot el que veiem escrit al darrere d'una fotografia s'ha de creure sense dubtes; abans de donar una informació com a bona hi ha la necessitat d'aprofundir en la seva realitat, de seguir investigant i no desestimar cap detall per inesperat que sembli. L'equip, en la recerca etnològica, sembla que ha sofert un d'aquests petits errors, que, si bé no treuen importància al conjunt, poden desorientar en algun detall.

En la investigació que s'està fent a la família Novellas de Tavertet apareix en una fotografia de les primeres dècades del segle xx, un grup de persones, tot homes, del poble. La còpia, de mida 8x13 cm, amb clara evidència de ser autèntica de l'època que representa, té al dors una impressió amb la llegenda: "Tarjeta-Postal, Union Universal de Correos, España, Corresponsalia-Dirección." La cartolina fotogràfica va ser retallada, operació feta pel mateix fotògraf



que va ajustar la cartolina comercial de mida postal (9x13 cm) a la proporció del negatiu. Fins passada la meitat del segle xx, el dors d'alguns papers sensibles ja venien de fàbrica amb les lletres i divisions de postal, de forma que cada fotògraf, professional o aficionat, podia donar caràcter de servei de correus a les seves fotografies. Fins aquí tot correcte. Complement del que estem considerant és la troballa, dins del mateix arxiu Novellas, d'una altra fotografia, també de mida 8x13 cm, amb la mateixa imatge i amb signes evidents de ser una reproducció de la que considerem original. Els contrastos i tons d'aquesta segona imatge són alterats per l'efecte reproductor en comparació amb la primera; el tipus de cartolina del suport s'evidencia d'una fabricació, tipus de superfície i característiques generals més properes a nosaltres, possiblement dels anys 50/60 del segle xx. Aquesta rèplica de la fotografia antiga porta al dors, escrit amb bolígraf, la llegenda "Tavertet l'any 1922, 16 anys" i la marca d'una creu amb el nom "Pep" que identifica en Josep Novellas a la seva joventut. Hem assolit un èxit. Tenim una fotografia original i una reproducció posterior amb una datació que permet situar cronològicament aquesta imatge emblemàtica d'uns homes del poble.

La sorpresa apareix quan, per il·lustrar un article sobre el treball que s'està fent,

publiquem la fotografia a les planes del diari "El 9 Nou" del 18 de gener del 2002. Amb molta convicció, un nebot d'en Josep Novellas assegura que la data és incorrecta, que ell coneixia l'aspecte del jove Pep i que ben segur que la fotografia és més antiga; possiblement dos o tres anys anteriors al 1922. El dubte ja està servit. Furgant entre els familiars s'intenta esbrinar de qui és la lletra de l'escrit en qüestió. Sembla que no és d'en Josep ni de cap familiar directe. Algú, en algun moment, va atribuir-li una referència a partir d'informació no comprovada. Ara tenim motiu d'enyorar, una vegada més, la presència del besavi Josep Novellas, el seu diàleg fluid i la seva memòria tan fidel que recordava, ben passats els noranta anys, detalls com el que ocupa la nostra atenció. Ell hauria sabut aclarir-ne la incertesa.

El dilema restarà damunt de la taula: fer cas de les lletres escrites o acceptar el criteri del nebot. No és un fet transcendent perquè una diferència de dos o tres anys a la dècada dels vint no posa en dubte ni l'antiguitat ni les característiques documentals de la imatge. Simplement ens demostra que investigar a fons porta sorpreses.

Jordi Gumí

**H**  **STAL** \*\*  
**ESTRELLA**  
**RUPIT Tel. 93 852 20 05**  
**www.hostalestrella.com**

BAR - L'ERA - FORN DE PA  
 COQUES DE FORNER I DE LLARDONS  
 CARQUINYOLIS DE RUPIT  
 RECORDS I EMBOTITS  
 ERA NOVA, S.C. - Pl. Era Nova, 1  
 Tels. 93 852 20 34 - 93 852 20 50  
**RUPIT I PRUIT**

**BAR BOTIGA**  
**CAN MIQUEL**  
 ESMORZARS I BERENARS, RECORDS,  
 PA, COQUES I EMBOTITS ARTESANS  
**CARRER LES FONTS, 4**  
**TEL. 93 856 50 83 08511 TAVERTET**

  
**LA DEYESA**  
*Restaurant*  
*Habitacions*  
*Residència per a col·lectius*  
 Ctra. de Vic a Olot, Km. 35  
 08569 Rupit Pruit  
 Tels. 93 852 20 12 - 93 852 20 84

## ELS SOJORNS DE JACINT VERDAGUER AL COLLSACABRA

Podem assegurar que un dels factors que més influí en la qualitat de l'obra literària de Jacint Verdaguer (1845-1902), l'indiscutible poeta forjador de la nostra Renaixença, fou el seu origen rural. Mossèn Cinto no hagués estat el mateix si no hagués nascut a Folgueroles. Els racons i el paisatge de la Plana de Vic, captats amb una gran sensibilitat i un agut sentit d'observació de la natura i de la vida del camp, formen part indestriable de molts dels seus textos. Quan s'allunya de la Plana i del seu món els seus escrits s'amaren d'enyorança i melangia, un dels seus trets més característics. Per al poeta, la vocació literària era tant o més forta que la religiosa. Era un mestre de la llengua, tenia coses a dir i sabia dir-les; tenia, doncs, consciència d'escriptor. S'havia preparat: havia llegit i havia viatjat. En un camí ascendent, l'any 1877 obté un gran èxit als Jocs Florals de Barcelona, el 1878 publica *L'Atlàntida*, després veuen la llum *Idil·lis i cants místics* i l'*Oda a Barcelona* i el 1886 apareix *Canigó*, on cristalitza el seu amor a la muntanya amb un homenatge als Pirineus. Al mateix any 1886 fou coronat "poeta de Catalunya" pel bisbe Morgades a l'acte d'inauguració de les obres de restauració del monestir de Ripoll. Són fites importants, se sap valorat i reconegut, tot i que devia sentir-se incòmode amb els afalacs públics sens dubte interessats i que en el fons limitarien la seva llibertat. Res no feia pensar, però, en els anys difícils de crisi que seguirien a continuació, una inflexió en la seva vida que es produí entre el 1886 i el 1890.

En aquest breu record de Verdaguer, ens aturarem en aquests anys perquè hi ha una circumstància, no pas de gran importància però sí significativa, que foren els seus sojorns a la casa pairal del Bac de Collsacabra, de l'antic terme de Pruit.

Abans, però, hem de fer també un particular esment del pas del poeta per la casa pairal de la Bertrana, prop de la població de l'Esquirol, casa amb orígens al segle XII tot i que ja a l'any 1080 consta Bernat Bertran casat amb Ermessendis a la

base de l'arbre genealògic conservat a la casa. La Bertrana fou el lloc on antigament hi havia la parròquia de Santa Maria de Corcó, el primer rector de la qual (1502) fou Segimon Bertrana. Jacint Verdaguer hi va fer unes breus estades cap als anys 1890-1893. Probablement l'acolliren Josep Orra i Mercè Alibés i Bertrana, casats l'any 1885 i besavis de l'actual propietari. El record emocionat de les visites del poeta s'ha transmès, doncs, de generació en generació. A la darrereria d'aquests sojorns i a prec dels seus amfitrions, mossèn Cinto va deixar-los manuscrit un petit i bell poema religiós que es guarda com una joia i que diu així: (1)

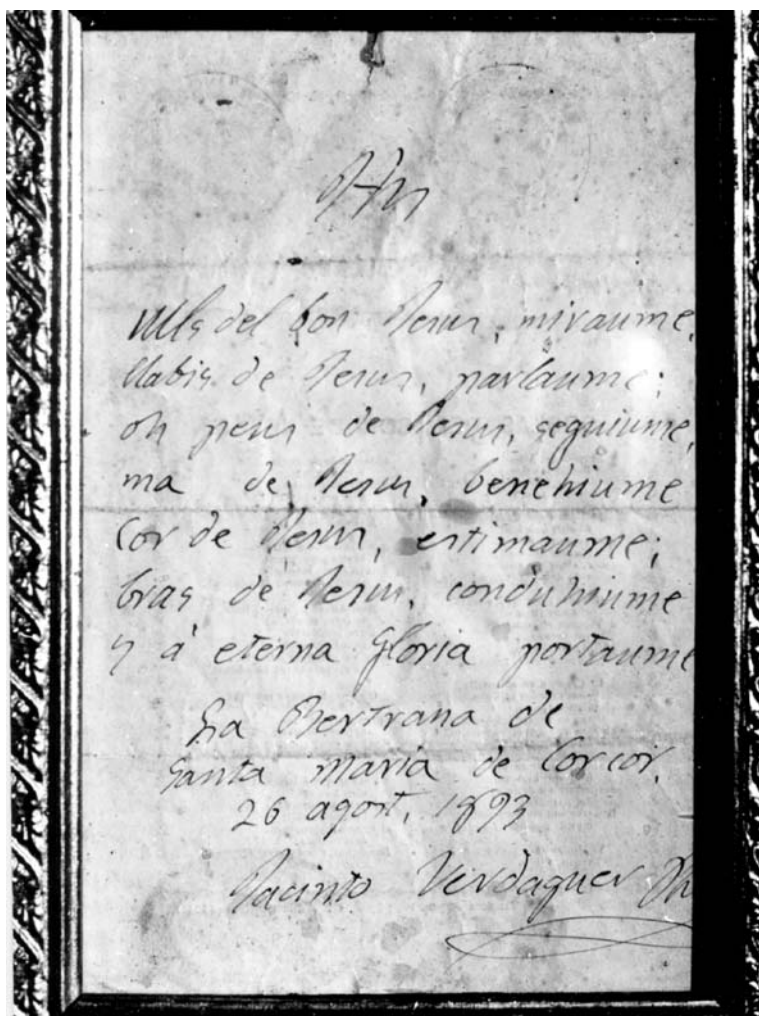
Ulls del bon Jesús, mirau-me;  
llavis de Jesús, parlau-me;  
oh peus de Jesús, seguiu-me;  
mà de Jesús, beneïu-me.  
Cor de Jesús, estimau-me;  
braç de Jesús, conduïu-me  
i a l'eterna glòria portau-me.

La Bertrana de Santa Maria de Corcó  
2 agost, 1893  
Jacinto Verdaguer Pvre.

Les estades al Bac de Collsacabra van tenir lloc l'agost del 1885 i del 1886, i l'agost i setembre del 1887 i del 1889. Recordem que durant els anys anteriors mossèn Cinto

*El Bac de Collsacabra, al terme de Pruit, en l'actualitat.  
Foto: Anna Borbonet*





La poesia, possiblement basada en un tema popular, que mossèn Cinto va escriure a la masia de la Bertrana, on es guarda.

Foto: Lluís González

Recordem que durant els anys anteriors mossèn Cinto va sovintejar les sortides a la muntanya, especialment entre el 1880 i el 1883, en què es dedicà a recórrer els Pirineus: Núria, la Cerdanya, vall de Ribes, les Corberes, el Pallars Sobirà, la Vall d'Aran... activitat que culminà a l'estiu del 1883 amb un seguit d'excursions pel Conflent i el Canigó, la Cerdanya i el Cadí, la vall de la Vansa, la ribera del Segre i la vall de Cabdella, la vall de Boí, la Vall d'Aran i les terres occitanes –s'enfilà al Montcalm i tot seguit a la Pica d'Estats– i les muntanyes i valls d'Andorra... més de dos mesos de pelegrinatge per l'alta muntanya pirinenca. Al Collsacabra, el poeta s'hi aturà. Hi va trobar un recer i s'hi reclugué, no sembla que en sortís a conèixer l'entorn, ni tan sols pujà al santuari de Cabrera. En una carta, però, parla de "lo paradiset de Collsacabra".

El Bac de Collsacabra, heretat important que comptà amb cinc masoveries, és un gran

i massís casal d'aspecte senyorial, amb dues torres adossades i amb un vellíssim i immens teix al davant. L'edifici actual és del segle XVIII, si bé la masia ja s'esmenta al segle XII. És situada vora la carretera de Vic a Olot, a uns tres quilòmetres de Cantonigròs, en un indret obac que fa honor al seu nom. Mossèn Cinto hi fou convidat pel seu propietari, Josep Bach i Perpinyà (1825-1903), home de sòlida cultura i tracte afable que va merèixer un article a la revista "Il·lustració Catalana" escrit per Jaume Collell amb motiu de la mort de Josep Bach, el 15 de març de 1903.(2) Diu d'ell que tenia "aquell art d'agradar tothom, fent-se pagès amb els pagesos i cavaller amb els cavallers" i que "casat en bona joventut amb una gallarda i distingida empordanesa, tingué de son felix matrimoni tres fills tan units i identificats amb sos pares que dava gust trobar al Bac de Collsacabra l'exemplar típic d'una família catalana, foncièrment catalana, embellida amb la distinció senyorial del més exquisit tracte social." Al final de l'article, Collell fa referència a les estades de Verdaguier a la casa: "caldrà recordar que en la casa del Bac hi trobà sempre carinyosa hospitalitat mossèn Verdaguier, i podem assegurar que la major part del Canigó fou escrita en una espaiosa cambra d'aquella senyorial masia de Collsacabra. Allí hi compongué altres poesies soltes com *Lo Pi de les tres branques* i amb uns hermosos goigs celebrà la *Verge del Roure*, petita imatge que els del Bac posaren dintre del tronc d'un roure corpulent que fa com d'ermita viva de Nostra Senyora. Per això los fills de don Josep volen perpetuar la memòria del gran poeta, posant una làpida en la mateixa cambra on passà algunes temporades d'estiu, certament les més platxerioses de sa vida de sacerdot i de poeta." Aquest escrit de Collell, tal com especifica l'estudiós de Verdaguier Josep M. de Casacuberta, fou reproduït a la "Revista Il·lustrada Jorba" dins l'article *Notas Verdaguierianas* d'Antoni Busquets i Punset, escriptor, que havia estat director de l'esmentada revista. Aquest autor, a més, hi comenta: "Puestos ahora en el tema "Canigó", tan interesante como lo resulta siempre al hablar de aquella gloria de Cataluña y de la poesía universal, no será mal que recordemos la parte que tiene en el

mismo la masía *Bach de Collsacabra*, una de las más grandiosas i pintorescas de nuestra tierra”. Busquets i Punset acaba amb un record: “Si no fuera que este artículo toma demasiado espacio, lo cerraría con una anécdota, muy interesante, de cuando, al regresar del santuario de *La Salut*, al pasar, por el Bach, se detuvo Verdaguer delante la *Verge del Roure*, y, después de rezar una *Salve*, con trémula voz, me hizo una confidencia... De sus ojos se escaparon unas lágrimas y dijo: –Ací fou sempre el meu veritable reposador estival–”.(3) Aquí també s’escau de fer esment de la carta que el bisbe de Vic, Josep Morgades, adreçà a mossèn Cinto el 14 d’agost de 1886,(4) pocs dies després del seu curt sojorn al Bac, al final de la qual escriu: “Diga V. a la *mestresa* que conservaré siempre un gratísimo recuerdo de mi permanencia en su casa, una de las pocas en que se disfruta el aire patriarcal de nuestros buenos tiempos. Que el monasterio de Ripoll crease tantas en Cataluña como columnas tienen sus claustros y podriamos darnos por satisfechos. Otra cosa seria Cataluña.”

En aquest casal tan lloiat Jacint Verdaguer té un lloc ideal per treballar i també per mantenir una correspondència que mostra la seva activitat literària i deixa translluir alguna vegada el seu estat d'ànim. Reflexiona sobre la seva vida amb un creixent sentiment d'insatisfacció provocat per la impressió que li féu el viatge a Terra Santa, a la primavera de l'any 1886, experiència que el trasbalsà fins al punt de qüestionar-se sobretot la seva dedicació com a capellà fins a aquell moment. Com si es penedís, en certa manera, d'haver-se deixat dominar per la seva vocació literària. Potser és per això que des d'ara i durant un cert temps tendirà a escriure en prosa; en són exemples *Excursions i viatges* del 1887, el *Dietari d'un pelegrí a Terra Santa* publicat el 1889, i més tard els coneguts articles a la premsa *En defensa pròpia*, de l'any 1895.

Segons l'epistolari aplegat per Josep M. de Casacuberta, des del Bac de Collsacabra Verdaguer va escriure gairebé una vintena de cartes, en gran part l'any 1886 i la majoria dirigides al seu amic, el canonge Jaume Collell, escriptor, que normalment residia a Vic. Altres destinataris foren: Melcior de

Palau, enginyer i poeta nascut a Mataró, Felicià Noguer, prevere i el seu nebot Joan Noguer i Oliver, amo del casal del Noguer de Segueró on mossèn Cinto va passar uns dies al mes d'agost de 1885, el seu cosí l'advocat i polític Narcís Verdaguer i Callís, Francesc X. Calderó, advocat i escriptor vigatà i Alexandre Pons, conegut de Verdaguer.(5) Vegem ara la primera carta (6) que des del Bac de Collsacabra va dirigir a Jaume Collell als primers dies d'agost del 1886:

“Mon estimat Jaume:

Nostre bon amic M. Pepratx me digué que tu feies lo pròleg per sa edició de *L'Atlàntida* i em pregà i tot que et donés pressa.

Jo no te n'he volgut parlar sens encomanar-ho a Déu, i avui, que ho he fet, me sap greu que t'hi hakis compromès; i si és biografia (no n'estic segur), te demano per amor a Jesucrist, de qui só lo més indigne sacerdot, que no la publiques.

Ací en la soledat he vist passar d'un a un mos quaranta anys, i de tots estic avergonyit. Podries resumir ma vida malaguanyada amb aquesta paraula tergiversant la de l'Evangeli: *Male omnia fecit*, i com no ho faràs, no vull que en digues res. Si el pròleg és sobre l'obra, t'agrairé que parles lo menos possible de mi.

Si pugues per sant Llorenç, n'acabarem de parlar; mentrestant, recados als amics i disposa del que ho és teu en Jesús.

Jacinto, Pvre.”

Al cap de pocs dies es torna a dirigir a Jaume Collell per dir-li, entre d'altres coses:

“Posa't bé i vine a passar uns quants dies per ací. Los senyors del Bach i el rector de Falgars m'ho diuen i jo ho desitjo i te'n prego.

He escrit a Mgr. Tolrà si vol venir ací, perquè vaja a Vic i jo no haja de sortir del Bach, puig a Terra Santa he deixat ma afició als viatges.”

En aquests escrits –a la primera carta es refereix a la traducció al francès de *L'Atlàntida*– ens adonem del desencís i el sentiment de culpabilitat que s'estava

que a les darreries de setembre del mateix any li diu: “No t’aconsello venir al Bach, puig hi plou sovint i no hi fa calor; si t’hi vegesses amb forces, ho passaries bé.” De fet, el canonge Collell no va arribar a anar mai al Bac de Collsacabra.

A través d’aquesta correspondència, especialment de les cartes adreçades a Jaume Collell, ens podem fer càrrec de la tasca literària que du a terme Verdaguer durant els seus sojorns a Collsacabra. L’estiu de 1886 l’esmerça en gran part a refer i ampliar *Lo somni de Sant Joan*, poema dedicat al Cor de Jesús, que havia presentat en un certamen de Tarragona l’any 1881.

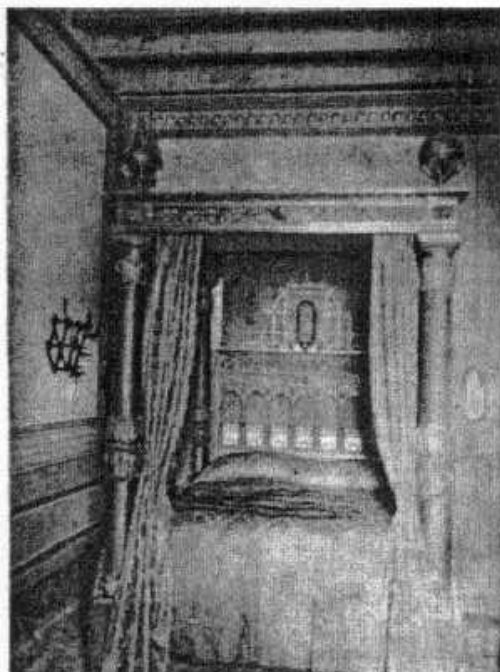
També hi redacta le poesia commemorativa de les *Esposalles d’Or* de l’aquebisbe de Tarragona: *A l’Excm. e Il·lm. Sr. Dr. D. Benet Vilamitjana i Vila, Arquebisbe de Tarragona, en la diada de son Jubileu Sacerdotal*, que porta la data de “Bach de Collsacabra, 24 de Setembre de 1886”. (7) A primeries de setembre de l’any 1887, Jacint Verdaguer visita el Berguedà i passa uns pocs dies al santuari de Queralt, “perla dels santuaris de Catalunya”. En aquesta ocasió el poeta va a veure el Pi de les Tres Branques, que s’alça al pla de Campllong, situat entre Berga i Castellar del Riu. Impressionat pel doble simbolisme que li inspira –la Trinitat, i els Països Catalans en una visió medieval–, en retornar al Bac escriu el poema *Lo Pi de les tres branques*,

que fou inclòs al volum *Pàtria*, publicat l’any 1888. El pi és avui un altre, però un bon grup de persones s’hi aplega encara cada any en un acte reivindicatiu de catalanitat per la diada de l’11 de setembre. Recollim un fragment d’aquest poema:

Lo Campllong té com un bres  
dues serres per barana,  
per coberta un bosc de pins  
verds tot l’any com l’esmergada.  
Corona immensa de tots  
és una hermosa pinassa,  
pinetells semblen los pins  
entorn de llur sobirana,  
geganta dels Pirineus  
que per sang té rius de saba.  
Com una torre és son tronc  
que s’esbadia en tres branques  
com tres titans rabassuts  
que sobre els núvols s’abracen,  
per sostenir en lo cel  
una cúpula de rama  
que fa ombra a tot lo pla  
com una nova muntanya.

La poesia acaba així:

Preguem, que sols Déu és gran,  
los hòmens són ombra vana;  
preguem que sia aqueix pi  
l’arbre sagrat de la pàtria.



La cambra de Jacint Verdaguer al Bac de Collsacabra tal com apareix a la “Revista Il·lustrada Jorba” del novembre de 1932. Foto: Coll i Espadaler

Verdaguer esperava, al Bac de Collsacabra, la visita del bisbe de Vic, Josep Morgades, visita que es materialitzà els dies 9 i 10 d’agost de 1886. Mossèn Cinto explica al seu amic Collell que el prelat ha beneït *Lo somni de Sant Joan*, l’obra en què treballa, cosa que ha valorat molt positivament. El dia 10, festa de sant Llorenç, Morgades beneeix un altar nou a l’església de Sant Llorenç Dosmunts, sufragània de Pruit i situada a la vora de la masia de les Viles; Verdaguer hi celebra una missa cantada.(8)

El dia 8 de setembre de 1886 va tenir lloc a Collsacabra una festa religiosa i popular en honor a la Mare de Déu del Roure, que es venerava dins una capelleta buidada en el tronc d’un roure, situat vora el camí ral de Rupit no lluny de la casa del Bac. Mossèn

honor a la Mare de Déu del Roure, que es venerava dins una capelleta buidada en el tronc d'un roure, situat vora el camí ral de Rupit no lluny de la casa del Bac. Mossèn Cinto visqué aquest aplec, en féu una bonica glossa i en va escriure unes cobles. A primeries d'octubre ho envia a Jaume Collell, i a l'inici de la carta li diu:

“Acabo d'escriure l'adjunta relacioneta, carta o lo que sia, que t'agrairé veges si va per “la Veu” per la que temo arribarà tard. Veges si pot desagradar als senyors del Bach (a qui no n'he dit res), i tu que els coneixes pots tallar, afegir o esqueixar. Si hi va, fes-me'n arribar un número”.(9)

El setmanari català “La Veu del Montserrat” fou fundat per Jaume Collell a Vic, l'any 1878. A finals del 1900 passà a ser mensual. Collell hi publicà molts articles, així com el mateix Jacint Verdaguer i el doctor Torras i Bages, entre d'altres personalitats. Deixà de publicar-se el 24 de desembre de 1901. L'escrit de mossèn Cinto va aparèixer a la Secció Literària d'aquesta publicació el dissabte 18 de setembre de 1886. El transcrivim a continuació: (10)

#### LA VERGE DEL ROURE

Avui, dia 8 de setembre, se celebra lo gloriós naixement de la Verge en la meitat

dels Santuaris del món. Reduint-nos al primer de Catalunya, la Verge de Montserrat té avui visitadors per omplir son espaiós presbiteri i sa nau immensa, les cases, celdes i celdetes de son monestir: l'encens avui vessa pels finestrals de la Seu de les muntanyes i puja barrejat amb lo perfum de les oracions d'innumerables fidels al trono de l'Altíssim. Algun any també he orat, lo dia d'avui, a les plantes de la Reina de nostra pàtria, mes aquest any he celebrada la festa davant imatge més humil, la de la Verge del Roure.

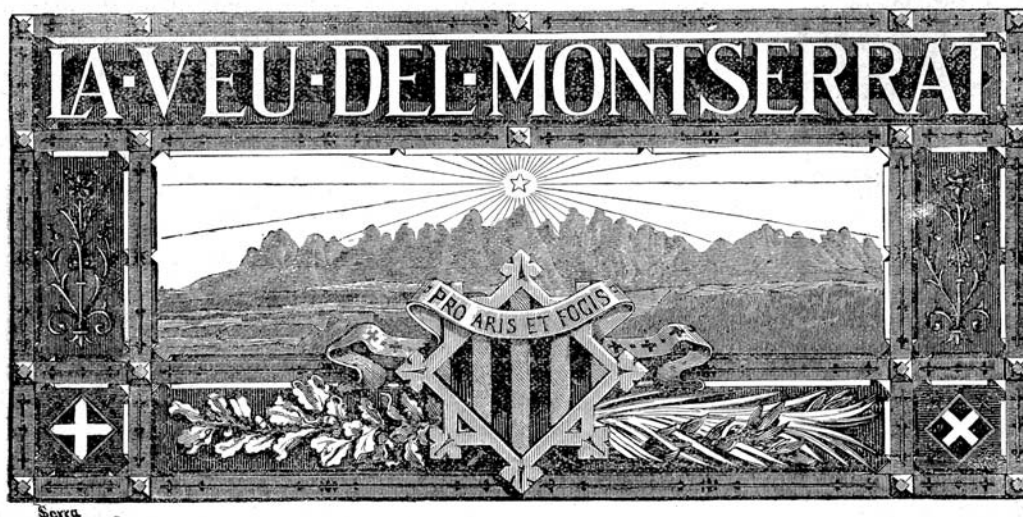
Qualsevol que haja visitada la Plana de Vic haurà vista la serralada de Cabrera i Aiats, comparable a una muralla de cingles i puigs, que va perdent en altura i guanyant en verdor, des de nord a migdia; doncs darrera els dos últims, que són los més emboscats, i han donat nom a la sufragània de Pruit, Sant Llorenç de Dos Munts, hi ha al peu del camí ral que va a Rupit, un roure rabassut, de brancada ampla i rodona, que la Verge Maria ha pres per altar. Diríau que ha baixat del cim de Cabrera o del promontori del Far, per veure la terra de més a prop i s'ha posat al peu del camí, per esperar a collet algun viatger, que necessita sos consells, o per dir a cau d'orella una paraula als pobres traginers, alguns dels quals de tan tractar amb animals n'aprenen lo llenguatge.

D'ençà que la Verge l'ha pres per trono, que no fa gaires anys, lo roure, com si

Any IX.

Dissapte, 18 de Setembre de 1886.

Núm. 33.



SETMANARI POPULAR DE CATALUNYA.

Capçalera de la publicació “La Veu del Montserrat” del dia en què es publicà l'escrit de Verdaguer sobre l'aplec de la Mare de Déu del Roure, amb la primera versió de les Cobles.



1. m. 1.  
Cobles de la mare de neu del Broxer, que s venera en  
la maria del Bach, supragama de sant Lorenç de als  
Munts, parroquia de l'Opriu, Bisbat de vich.

Verge del Broxer  
de Opriu estel,  
fou nahi ploure  
quides del cel.

Sota una branca  
d'un Broxer ombriu,  
coloma blanca  
feren lo nu.

Fan als niansen  
per veure l'pla,  
pla que voraren  
de florira.

Quan se moria  
l'arbre envellit,  
per vos, Maria,  
ha reverdit.

Si l'vent l'apoba,  
pota de verdor  
com agra doña  
blansa remor.

Bisbat de Collsacabra 1889

Desde Cabreria  
fins a Opriu  
rosa mes vera  
no hi ha florit.

Rosa boricana,  
blanch gessami,  
feu d'aixa plama  
vostre jardí.

Les cigallades,  
les gressinades,  
vos fan ballades  
al son i sol.

Les garristes  
vos porten rams,  
rams de flors  
d'aquelles camys.

Noys y doncelles,  
portant flor,  
portant li vas elles  
les vostres cors.

En aixa plama  
tot hom vos diu,  
oh sobirana  
que us beneix.

Beneixu terra,  
poble y campen,  
y aqueixa terra  
plena de neu,

M' aixes majors,  
horis catalans  
de seteler,  
d'herois y sants.

Estau, Maria,  
vora l' camí  
per ser la guia  
del pellegri.

Al cel qui amon,  
Estel del Broxer  
y d'Jesus d'amon  
ique es vostre fruit.

Quinto Verdader Rey

*A. Ora pro nobis sancta rdoi genitrix. & Ut digni efficiamus promissis sanctis Christi.  
Oramus te, sancta Maria, quae sumus nominis tui, perpetua matris et corporis sac-  
ritate quovis et gloria beatae Mariae, semper Martyris intercessione a peccatis liberari  
Merita, et aeterna perfrui carita. Per Christum dominum natum, amen.*



## COBLES DE LA MARE DE DÉU DEL ROURE

LLETRA Y TONADA DE MOSSEN JACINTO VERDAGUER



CHOR   
Ver - ge del Rou - re de Fruit es - tel, feu - nos - hi plou - re gra - cies del

  
cel, feu - nos - hi plou - re gra - cies del cel,

VEÛ   
So - ta u - na bran - ca d'un rou - re om - briu, co - lo - ma blan - ca, fé - reu lo

  
niu, co - lo - ma blan - ca fé - reu lo niu

*Verge del Roure,  
de Fruit estel,  
feu-nos-hi ploure  
gracies del cel.*

Quan se moria  
l'arbre envellit,  
per vos, Maria,  
ha reverdit.

Rosa boscana,  
blanchi gossami,  
feu d'eixa plana  
vostre jardí.

Noys y donzelles  
porteu-li flors,  
porteu-li ab elles  
els vostres cors.

Y eixes masses,  
horts catalans,  
de setelles,  
d'héroes y sants,

Sota una branca  
d'un roure ombriu,  
coloma blanca  
féreu lo niu.

Si'l vent l'espolsa  
pom de verdor,  
com arpa dolça  
llença remor

Les cogullades  
y'l rossinyol  
vos fan albaides  
al sorti'l sol.

En eixa plana  
torhom vos diu,  
oh Sobirana,  
que'ns benehiu.

Esteu, Maria,  
vora'l camí  
per ser la guia  
del pelegrí.

Tant alt niareu  
per veure'l pla,  
pla que reardreu  
bé florirà.

Desde Cabrera  
fins a Ròpit,  
erra niés vora  
no hi ha florit

Les pastorettes  
vos porten rams,  
rams de florettes  
d'aqueixos camps.

Benehiu serra,  
poble y conreu,  
y aqueixa terra  
plena de Déu.

Al cel guieu-nos,  
estel de Fruit,  
y a Jesús deu-nos,  
que es vostre fruit.



s'hagués rejuenit, és més verd i ufanós; apar, segons diuen los pagesos veïns, que s'ha tret quatre segles de sobre. La mateixa catifa d'herba que té als peus se és rebordonida i engerdida com si també li arribàs quelcom de les benediccions que dóna la Verge a aquells camps i rouredes i sobretot a sos ditxosos habitants. Aqueixos la honren, traient-se la barretina del cap i doblant los genolls a ses plantes i esgranant-li, almenys cada festa, alguna part de rosari, que sol acabar amb alguna cançó devota.

Avui, com la diada s'ho mereixia, han sigut cantats lo Rosari que menava mossèn Ausió, vicari del poble, i la cançó al so de l'harmonium, per D. Miquel Bosch, simpàtic i estimat metge de Sant Feliu de la Vall d'Hostoles, i sos tres nebodets de veus fresques i argentines, que atravesant la volta de fullatge, s'escampaven, amb les harmonioses notes, per la vall i pujaven a perdre's en lo cel. La gent responia, estesa en virolat estol, de genolls sobre el prat o asseguda en lo marge del camp veí, bancal digne del temple de la naturalesa. Per coronar la capelleta de la Verge les noies del veïnat han despullades les clavellineres dels finestrals, sos testos d'alfàbrega i moraduix, les nielles vermelloses, los lliris, espases, clavells de moro i els rosers de tot l'any, que són los que guarden més temps sos ramells de roses per la Reina del Maig. Los minyons han faixat lo tronc i les branques del Roure afortunat amb heura i ufanosa ridorta, que semblava florir al veure's tan honrada.

Amb lo sant Rosari, la música i les cançons s'és acabada la festa i lo dia, los llums penjats en les branques i un fogueró de llenya alt com un paller s'han encarregat d'allargar-lo, aixecant bella estona ses flamarades fins als núvols, entre els quals ja lluien les lluminàries eternes de l'estrellada.

Verge del Roure, conservau la fe a aqueixos senzills pagesos, cambriers i pastors, que teniu agenollats a vostres plantes, repetint-vos la salutació de l'Ave Maria, la més dolça que us ha enviat lo cel. Beneïu la patriarcal i religiosa família del Bac, que s'ombreja amb vostre mantell; beneïu la parròquia de Pruit que us té en lo cor, i la plana de Collsacabra que us rodeja amb sos braços de muntanyes. Guardau ses senzilles costums i innocents tradicions i no hi deixeu entrar l'alè emmetzinat de la

incredulitat, que ha sigut per tants pobles i encontrades de nostra muntanya la serpent del paradís.

#### COBLES DE LA VERGE DEL ROURE

<i>Verge del Roure de Pruit estel, feu-nos-hi ploure gràcies del cel.</i>	Les cogullades i el rossinyol vos fan albades al sortir el sol.
---	--

Sota una branca d'un roure ombriu coloma blanca féreu lo niu.	Des de Cabrera fins a Rupit, rosa més vera no hi ha florit.
--	--

Tan alt niàreu per veure el pla, pla que rosàreu bé florirà.	Gotes que espolsa sobre les flors són de mel dolça per nostres cors.
---	---

Jacinto Verdaguer, Pvre.  
Bac de Collsacabra, 8 de setembre 1886

L'estiu de 1889 i durant la seva darrera estada al Bac, Verdaguer fa una nova versió d'aquestes cobles. En fa una ampliació, de cinc estrofes passen a tenir-ne catorze i la tornada. De les del 1886 hi figuren les quatre primeres amb un ordre diferent i desapareix la darrera. Aquestes cobles tenen tota la frescor i el llenguatge àgil de les seves composicions populars. Transcrivim a continuació les cobles de l'any 1889, amb el llarg títol que les encapçala:

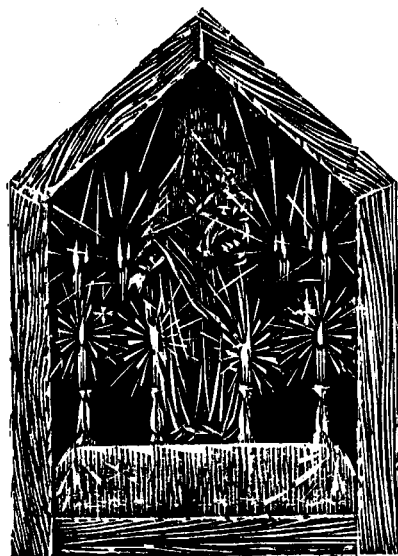
El mateix any 1889 l'advocat i escriptor vigatà Marià de Rocafiguera, amic de mossèn Cinto, demanà a aquest el text de les cobles en lletra manuscrita per tal de publicar-les amb una orla dibuixada a la ploma pel mateix Rocafiguera. A l'octubre d'aquest any i des de Barcelona, Verdaguer escriu a Marià de Rocafiguera la carta següent,(11) en què fa referència a aquesta col·laboració:

“Mon estimat amic:

A Vic, quan nos vegérem fa dos dies, vegí los goigs del Roure ja copiats per V.; mes, com en la carta de V. me'n demana nova còpia, aquí va, amb ma dolenta lletra de

## COBLES DE LA MARE DE DEU DEL ROURE

QUE'S VENERA EN LA MASIA DEL BACH, SUFRAGANIA  
DE SANT LLORENS DE DOS MUNTS, PARROQUIA DE  
FRUIT. BISBAT DE VICH.



**VERGE** del Roure  
de Fruit estel,  
feu-nos-hi ploure  
gràcies del cel.

Sota una branca  
d'un roure ombriu,  
coloma blanca  
fereu lo niu.

Tan alt niàreu  
per veure el pla,  
pla que rosareu  
be florirà.

Quan se moria  
l'arbre envellit,  
per vos, Maria,  
ha reverdit.

Si'l vent l'espolsa,  
pom de verdor,  
com arpa dolça  
llansa remor.

Desde Cabrera  
fins a Rupit,  
rosa més vera  
no hi ha florit.

Rosa boscana,  
blanch gessamí,  
feu d'eixa plana  
vostre jardí.

Les cugullades  
y'l rossinyol,  
vos fan albades  
al sorti'l sol.

Les pastorettes  
vos portan rams,  
rams de floretes  
d'aqueixos camps.

Noys y doncelles,  
portàu-li flors,  
portàu-li ab elles  
los vostres cors.

En eixa plana  
tothom vos diu,  
oh Sobirana,  
que'ns beneiu.

Beneiu serra,  
poble y conreu,  
y aqueixa terra  
plena de neu.

Y eixes masies,  
horts catalans  
de setelies,  
d'herois y sants.

Éstau Maria,  
vora'l camí  
per ser la guia  
del pelegrí.

Al cel guiàu-nos  
Éstel del Fruit  
y à Jesús dau-nos  
que es vostre fruit.

Bach de Collsacabra 1899. Jacinto Verdaguèr, Prev.

Musical score for the hymn. The lyrics are written below the notes. The score is in a single system with a treble clef and a key signature of one flat. The lyrics are: *Verge del Rou-re, de Fruit es-tel, feu-nos-hi plou-re gràcies del Cel. So-tau-na blanca d'unroure om-briu, co-lo-ma blan-ca fe-reu lo-niu. Verge del Roure, de Fruit es-tel, feu-nos-hi plou-re gràcies del Cel.*

R. Ora pro nobis Sancta Dei Genitrix. V. Ut digni efficiamur promissionibus Christi.

OREMUS

**CONCEDE** nos famulos tuos, quaesumus, Domine Deus, perpétua mentis et corporis sanitate gaudere: et, gloriosa beatae Mariae semper Virginis intercessionem, a praesenti liberari tristitia, et aeterna perfrui lactitia. Per Christum Dominum nostrum. R. Amen.

Al compondre aquests goigs hem respectat fidelment el text original de Mn. J. Verdaguèr, Prev. (al Cel sia). Xilografies de R. Vives i Sabaté. Música de Mn. J. Maideu i Auguet, Prev. Amb llicència eclesiàstica. Any del Senyor MCMLX.

R.V.S.

*Cobles de la Mare de Déu del Roure, que es venera en la masia del Bac, sufragània de Sant Llorenç Dos Munts, parròquia de Pruit. Bisbat de Vic.*

Verge del Roure  
de Pruit estel,  
feu-nos-hi ploure  
gràcies del cel.

Des de Cabrera  
fins a Rupit  
rosa més vera  
no hi ha florit.

En eixa plana  
tothom vos diu,  
oh Sobirana,  
que ens beneïu.

Sota una branca  
d'un roure ombriu,  
coloma blanca  
féreu lo niu.

Rosa boscana,  
blanc gessamí,  
feu d'eixa plana  
vostre jardí.

Beneïu serra,  
poble i conreu,  
i aqueixa terra  
plena de Déu.

Tan alt niàreu  
per veure el pla,  
pla que rosàreu  
bé florirà.

Les cogullades  
i el rossinyol  
vos fan albadades  
al sortir el sol.

I eixes masies,  
horts catalans  
de satalies,  
d'hèroes i sants.

Quan se moria  
l'arbre envellit,  
per vos, Maria,  
ha reverdit.

Les pastoretetes  
vos porten rams,  
rams de floretetes  
d'aqueixos camps.

Estau, Maria,  
vora el camí  
per ser la guia  
del pelegrí.

Si el vent l'espolsa,  
pom de verdor,  
com arpa dolça  
llança remor.

Nois i donzelles,  
portau-li flors,  
portau-li amb elles  
los vostres cors.

Al cel guiau-nos  
Estel de Pruit  
i a Jesús dau-nos  
que és vostre fruit.

Bac de Collsacabra 1889

Jacinto Verdaguer Pvr.

sempre, però més grossa perquè ressalten més sos molts i grossos defectes.

No recordo si estava lo títol com ara li dono, deixant a part lo de Dos Munts, mes arregle-ho V. com bé li semble.

No só de parer de dedicar les Cobles; és contra la tradició, i sent la Mare de Déu, més que més; i sent la poesia tan pobre, prou fa ella de permetre'm que pose son nom solet al davant.

Me sap greu que haja donat tan treball a V. una cosa tan petita i humil, mes sent en honor de la Verge, ella li pagarà.

Salude en nom meu a tots los de la família, i mane a aquest s.s. i a.

Jacinto Verdaguer, Pvre.”

L'orla que hi féu Marià de Rocafiguera mostra un gran roure amb la capelleta al tronc i la pastoreta del ramat agenollada al davant, mentre que a l'altre costat de camí

s'hi veu la casa del Bac de Collsacabra i al fons els promontoris de Cabrera i del Pla d'Aiats. A l'angle superior esquerre hi figuren l'església de Pruit, el Bac de Collsacabra, l'ermita de Sant Llorenç Dosmunts i un camí vorejat d'arbres. Al costat de l'orla, la signatura: Vich, 1890 M. Rocafiguera.

Aquestes Cobles es publicaren l'any 1890 per l'Estamperia Catòlica de Sant Joseph, de Vic, i l'any 1891 es van reproduir en facsímil a “La Veu de Catalunya”.(12) Més tard, l'any 1901, Verdaguer va incloure aquesta poesia en el volum *Aires del Montseny*. Posteriorment es feren diverses edicions soltes de les Cobles de la Mare de Déu del Roure en forma de goigs, com la de 1906, encapçalada com a *Cobles de la Mare de Déu del Roure. Lletra i tonada de Mn. Jacinto Verdaguer*. Hi figura, doncs, una música molt senzilla escrita pel poeta, són

il·lustrades amb un acurat dibuix a la ploma de Joaquim Diéguez, inspirat sens dubte pel model de Rocafiguera i les publicà J. Duran.(13) Una altra edició interessant és també la que aparegué l'any 1960, amb el mateix encapçalament de les Cobles del 1889 i amb la grafia original. Sota el poema figura la música de Mn. Josep Maideu i Auguet, organista i compositor (1893-1971). Aquests goigs contenen unes xilografies de Ricard Vives i Sabaté estampades mitjançant una centenària premsa "Stanhope" al seu obrador de Vilanova i la Geltrú.(14) L'any 1978 trobem les Cobles manuscrites amb el dibuix de Rocafiguera editades pels Amics dels Goigs en commemoració del 76 aniversari de la mort de Verdaguer.(15) D'altra banda, l'orla de Rocafiguera emmarca una vegada més unes altres Cobles que reproduïxen la tonada de mossèn Cinto transcrita en un to més baix que la de 1906, acompanyada del text sota el pentagrama, editades per les parròquies del Collsacabra l'any 1987, centenari del primer romiatge.(16) Ben segur que, disperses, han d'haver-hi encara d'altres edicions, en forma de goigs, de les populars Cobles de la Mare de Déu del Roure, testimoni poètic dels sojorns de Verdaguer en aquest racó del Collsacabra.

El 8 de setembre de 1995, al Collsacabra, es féu un homenatge a Jacint Verdaguer amb motiu del 150 aniversari del seu naixement. S'inaugurà un monòlit commemoratiu a l'indret del pedró de la Mare de Déu del Roure, pedró erigit l'any 1987 vora la casa del Bac i al costat de la carretera. Es publicà també un llibret editat pel Servei d'Ensenyament del Català, de la Generalitat de Catalunya, que incloïa una presentació a càrrec de Teresa Clota i Pallàs, el text de Verdaguer sobre l'aplec de l'any 1886 amb la primera versió de les Cobles de la Mare de Déu del Roure, i el parlament que l'escriptor Joan Triadú va fer l'any 1945 al II Concurs de Poesia de Cantonigròs, en commemoració dels cent anys del naixement del poeta. En aquesta ocasió també es va imprimir, a part, el text de la Cobles de l'any 1889. A la placa del monòlit s'hi llegeix: *A Mossèn Jacint Verdaguer en recordança de les seves estades al Bac de Collsacabra en el*

*150è aniversari del seu naixement. Rupit i Pruit, 8-X-1995.*

Cada any, però, d'una manera modesta i fidel, el 8 de setembre, dia de les marededéus trobades, unes quantes persones s'apleguen en aquest indret on un roure fa companyia al pedró i ens recorda aquell altre roure mític, ja desaparegut. El que és cert és que cent anys després de la seva mort, el record del poeta Jacint Verdaguer i l'admiració per la seva obra són ben vius.

Anna Borbonet i Macià

NOTES

- (1) Cal agrair especialment al senyor Ramon Soler i a la seva muller, amos de la Bertrana, la seva cordial acollida i la informació facilitada.
- (2) Jaume Collell, Pvre. Don Joseph Bach "Il·lustració Catalana". Any 1, núm 22. 1 de novembre de 1903. (Arxiu Històric de la Ciutat)
- (3) A. B. y P. Notas Verdaguerianas. "Revista Il·lustrada Jorba". Año xxiv. Manresa. Noviembre de 1932. Núm. 278. Pàg. 284 i 286 (Biblioteca de Catalunya)
- (4) Epistolari de Jacint Verdaguer. Transcripció i notes per Josep M. de Casacuberta i J. Torrent i Fàbregas. Vol. v (1885-1886) Ed. Barcino, 1977. Pàg. 180
- (5) Epistolari de Jacint Verdaguer. Vol. v, vi i vii. 1977, 1981, 1983
- (6) Epistolari. Vol. v. Pàg. 175 i 177. Per a aquest article s'ha actualitzat l'ortografia dels escrits de J. Verdaguer i J. Collell.
- (7) Epistolari. Vol. v. Pàg 188, nota 2
- (8) Epistolari. Vol. v. Pàg. 176, nota 6
- (9) Epistolari. Vol. v. Pàg. 186, 187.
- (10) "La Veu del Montserrat". Any xi. Núm. 38. 18 de setembre de 1886. Pàg. 299,300 (Biblioteca del Centre Excursionista de Catalunya)
- (11) Epistolari de Jacint Verdaguer. Vol. vii (1889-1891) Pàg. 71
- (12) "La Veu de Catalunya". Any 1. Núm. 4. 1 de febrer de 1891. Pàg. 43 (Arxiu Històric de la Ciutat)
- (13) Epistolari de Jacint Verdaguer. Vol. vii. Pàg. 72, notes 3, 4 i 5. Aquestes cobles figuren al llibre d'Osvald Cardona Els goigs i els càntics de Jacint Verdaguer. Ed. Barcino, 1986. Pàg. 135
- (14) (Biblioteca Episcopal del Seminari de Barcelona). Cal remarcar que en aquesta edició hi ha un error: hi figura la data de 1899 en lloc de la de 1889.
- (15) (Biblioteca del Centre Excursionista de Catalunya)
- (16) Aquestes cobles apareixen al llibre de Llorenç Soldevila Jacint Verdaguer, deu rutes literàries. L'Aixernador edicions, 1995. Pàg. 255



REPARACIÓ DE COTXES

# Josep Juvanteny

Taller: C. Pedró, s/n

Tel. 93 856 83 27

SANTA MARIA DE CORCÓ

## UN RECORREGUT PRIMAVERAL PEL COLLSACABRA

L'objectiu d'aquest itinerari és l'observació de l'esclat primaveral de la flora i la vegetació d'aquesta zona del Collsacabra.



Un exemplar de narcís al peu del cim de la Pastera, a la serra dels Llancers. Foto: Anna Borbonet

La serra dels Llancers s'estén amb una trencada successió de turons arrengrerats de ponent a llevant, les principals altituds dels quals oscil·len entre els 1260 i els 1280 m. El tram del coll dels Llancers cap a llevant, i fins a Sant Miquel de Castelló constitueix el límit nord del Collsacabra. El fil d'aquesta

El buixol a la serra dels Llancers, sota els faigs. Foto: Anna Borbonet



descripció segueix el corriol que, sortint de la collada de Bracons, flanqueja a mig aire la serra dels Llancers per la cara sud, fins al coll del mateix nom. A partir d'aquí, el corriol, ara ja en franca baixada, passa al costat obac de la serra, fins al castell de Sant Miquel d'en Bas o de Castelló, i s'endinsa pel grau del Castell fins al poble dels Hostalets d'en Bas.

En el punt de la cara de migdia de la serra dels Llancers, el faig (*Fagus sylvatica*) hi té el domini absolut i, en molts indrets, el sotabosc és format únicament per la fullaca seca. A la primavera, abans que apareguin les fulles tendres del faig, s'hi pot observar la florida d'una bonica colònia de narcisos. Es tracta del *Narcissus pseudonarcissus*, probablement de la subsp. *moschatus*, amb les seves flors penjants, d'un groc pàl·lid, gairebé blanc. També s'hi troba l'heura (*Hedera helix*), que només esdevé conspicua quan troba algun roure on enfilarse, ja que evita el faig sistemàticament. Hi ha també algunes altres plantes pròpies de la fageda pobra que, en aquest cas, ho és molt: algun exemplar d'arç blanc (*Crataegus monogyna*), alguna viola escadussera (*Viola sp.*) i també algun esbarzer (*Rubus ulmifolius*).

Després d'aquest flanqueig a mig aire, en el qual s'ha d'esquivar algun arbre caigut i alguna llosa de pedra, s'arriba al coll dels Llancers, una mena de clariana poblada de boixos (*Buxus sempervirens*) amb algunes moltes arrapades a la roca i herbes pròpies d'indrets amb poc sòl. Des d'aquí es té una visió esbiaixada de la mateixa serra dels Llancers i, més cap a la dreta, de l'altiplà de Cabrera i del d'Aiats més cap al fons, amb els prats que els envolten. En un dia clar, el Montseny tanca el paisatge cap a l'horitzó amb la seva silueta retallada. Aquí, el camí es divideix i hi ha dues opcions: o bé continuar pel solell cap a Sant Pere de Falgars, o prendre el camí de l'esquerra que baixa suaument per la cara nord de la serra dels Llancers. Aquest és un camí obac, sovint força humit i relliscós, on tot seguit es

fa evident la presència abundant de boix en el sotabosc. A les torrenteres, però, s'hi poden veure ufanoses colònies de llengua de cérvol (*Phyllitis scolopendrium*) que, a la primavera, van acompanyades de la florida dels jolius (*Scilla lilio-hyacinthus*) amb les seves fulles brillants que cobreixen el vessant. També hi és representada l'agrella (*Oxalis acetosella*) i altres plantes de florida primerenca, com el buixol (*Anemone nemorosa*), la flor de cucut (*Primula veris*) i altres. De tant en tant, a l'esquerra, es poden veure els llancers, que donen nom a la serra, per on es feien baixar els troncs, quan l'explotació forestal de l'indret era activa. També hi ha dos o tres sortints que són excel·lents miradors sobre el Puigsacalm en primer terme, cap al Canigó nevad al fons, i la plana d'Olot, les muntanyes de l'alta Garrotxa i les serres del Corb i de Finestres més a la dreta. En atènyer la primera terrassa, cap a la dreta es veu l'església i les cases de Sant Pere de Falgars voltades de prats, on es cria bestiar, especialment boví, de gran prestigi a la comarca. El camí es fica per una ginebreda (*Juniperus communis*) amb bruguerola (*Calluna vulgaris*) molt ben establerta on, malgrat tot, es poden veure petits plançons de faig, potser indicadors de la transitorietat de la població de ginebres, que sembla haver aprofitat alguns prats abandonats per a establir-se. No trigarem gaire a entrar en un alzinar que és com l'avantsala del castell. Ara cal enfilar-se pels pocs graons que hi porten i deixar-se sorprendre per la immensitat que es domina des d'allà. El castell i l'ermita de Sant Miquel d'en Bas, que actualment són un refugi propietat del Centre Excursionista i Esportiu Gironí, normalment són tancats, de manera que caldrà conformar-se a veure'ls des de fora.

La baixada comença al portell que hi ha al costat del camí d'accés al castell. Aquí, el pas entre dues roques és molt estret i les roques són cobertes de molses, d'orella d'ós (*Ramonda myconi*) i de diverses espècies de falgueres rupícoles. La baixada, força sobtada, comença passant per una fageda amb boix que, així que va baixant, es converteix en un bosc caducifoli mixt i molt variat, amb abundant presència del trèmol (*Populus tremula*), la blada (*Acer opalus*),



Fageda a la cara de migdia de la serra dels Llancers.  
Foto: Anna Borbonet

l'auró (*Acer campestre*) i d'altres espècies. La baixada és una mica llarga i, cap al final, amb un sotabosc força dens i variat, on abunda l'evònim (*Evonymus europaeus*) i les grans falgueres a les torrenteres, es percep l'abundant presència de llores (*Laurus nobilis*) perquè se'n sent la flaire. Finalment, a través d'un altre alzinar molt dens, i per tant amb sotabosc molt pobre, s'arriba a les terres de conreu del fons de la plana d'en Bas i al poble pintoresc dels Hostalets.

Montserrat Llorens i Llonch

La Formatgeria

**Bar Restaurant**



**N** Ctra. de Tc a Olot, Km 24 **I**

CUINA CASOLANA 08569 Cantonigròs  
(Osona-Barcelona)  
Tel. 93 852 50 69



**CARNISSERIA - TOCINERIA**

Montserrat Colomer - CAN CAREDA

Elaboració pròpia



C. Major, 99 - Sta. Maria de Corco - l'Esquirol  
Tel. 93 856 81 18

## ARBRES DESTACABLES DE TAVERTET

El Collsacabra en general, i Tavertet en particular, és un país de naturalesa agresta amb una riquesa de vegetació molt important. En efecte, aquí s'ajunten diverses zones climàtiques i diferents tipus de sòl,



Gran exemplar de faig a la fageda propera a la font de la Vena, a la baga del Perer.  
Foto: Lluís González

que fan que els tipus de vegetació naturals de la comarca siguin molt rics i variats. Per un cantó tenim, a les zones baixes del municipi i a les solanes, vegetació típicament mediterrània, formada principalment per alzinars, arboços, brucs, savines, etc. La roureda es troba molt estesa per tot el municipi, sobretot a les zones mitjanes de les

Roure de l'Amorriador, vora Monteis, un arbre vell i majestuós que presenta unes malformacions al tronc.  
Foto: Anna Borbonet



valls, malgrat que no fa boscos adults. En moltes ocasions la trobem barrejada amb alzines i pins.

Per una altra banda, a les zones altes i ombrívoles es troba la fageda, tresor del Collsacabra, bosc amb característiques centreeuropees i propi d'indrets amb alta pluviositat. A les zones humides, prop dels torrents, tenim una rica vegetació típica de ribera, formada per aurons, tells, saules, pollancre i freixes entre d'altres. Finalment, la pineda s'està estenent notablement en les darreres dècades guanyant espai, moltes vegades, al roure.

En aquestes línies intentarem identificar exemplars d'arbres del terme de Tavertet que, per un motiu o un altre, ens han semblat interessants. La major part dels arbres indicats són exemplars centenaris, corpulents i impressionants, però també n'hi ha d'altres que ens han cridat l'atenció pel seu emplaçament, la seva longevitat, o la seva raresa dins la vegetació de l'entorn.

De totes formes, aquesta llista no pretén ser una relació exhaustiva de tots els arbres centenaris de Tavertet, sinó una petita recopilació d'arbres significatius, curiosos i entranyables, que ens han estat llegats i que hauríem de protegir i preservar per tal que puguin arribar als nostres fills i als fills dels nostres fills.

### FAIG (*Fagus sylvatica*)

A Tavertet tenim tres exemplars de faig que són, possiblement, els arbres més corpulents i grandiosos de tot el Cabrerès. Es tracta d'uns arbres enormes, que miraculosament han arribat als nostres dies, i s'han salvat durant molts i molts anys de les successives tales que hi han hagut al seu entorn. Aquests arbres monumentals tenen un gran valor ecològic i s'haurien de protegir per tal que puguin ser admirats per les generacions futures.

· **Faig de Cortils.** És a tocar la balma i el puig del mateix nom, al serrat que va de la Rocallarga fins al collet de Rajols, cap a la banda de llevant, és a dir, mirant cap al pla Boixer.



- **Faigs de la Vena.** Es tracta de dos arbres monumentals, sobretot un d'ells, d'un brançam tan dens que sota les seves branques no hi pot créixer res. Es troben en el camí del collet de les Graus al Pedró de Rajols, força propers l'un de l'altre.

**ROURE (*Quercus pubescens*)**

El roure martinenc és l'arbre per excel·lència del terme de Tavertet, amb el permís de l'alzina. Al costat de moltes casa de pagès es troben grans roures o alzines, que evidencien l'estima dels seus habitants per aquests vells arbres.

- **Roure de l'Amorriador.** És un dels arbres més bonics del terme. És molt gran i corpulent i té una gran panxa, com si estigués embarassat. Es troba a la carretera de Monteis, a peu del camí.

- **Roures del Pla de la Devesa.** Es tracta de tres grans roures centenaris que criden l'atenció dels excursionistes que van de Tavertet a l'Avenc, dos al costat del camí i un altre una mica amagat al bosc.

- **Roure prop del camí de l'Avenc.** Molt a prop de la carretera de l'Avenc, i a uns 100 m abans de creuar el torrent de l'Abeurador, es troba aquest roure centenari. Té la particularitat que ha nascut a la vora d'una gran roca que les arrels de l'arbre han esquerdat de dalt a baix amb el pas dels anys.

- **Roure del Crous.** Possiblement, el roure més alt d'aquestes contrades. Es troba molt a prop de la casa del Crous.

- **Roures de la Casanova.** Conjunt de sis o set roures enormes, tots ells molt vells, als voltants de la casa.

- **Roure de Collsavenc.** Arbre centenari que curiosament ha perviscut, solitari, en una zona de conreu i pastura, als camps de Collsavenc.

- **Roure de Monteis.** Gran roure prop del camí de Monteis cap al pla de Monteis, per la banda del cingle. L'alçada de la seva capçada destaca sobre les branques de la roureda que l'envolta.

- **Roure de la Font de l'Avellanosa.** Esvelt roure que neix entre les grans roques de la font de l'Avellanosa.

- **Roures i alzines de Novelles.** Bonic conjunt de roures i alzines centenàries prop de la casa de Novelles, a l'altra banda de la carretera de Cantonigròs.



Roure del Pla de la Devesa, al camí de l'Avenc.  
Foto: Rafael Sevilla

- **Roures de Trasserra.** Als prats propers a la casa de Trasserra hi ha un conjunt molt bonic de vells roures.

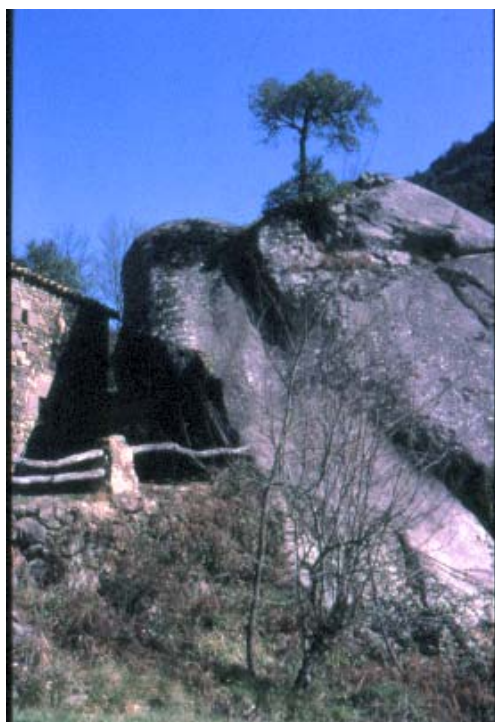
- **Roure de la Font del Saule.** Bonic arbre situat vora la font del Saule, sota el puig del mateix nom. Al seus peus s'estén, tranquil·la, la vida de Tavertet. Des de les seves proximitats hi ha una de les millor panoràmiques del poble i de la plataforma del pla del Castell.

**ALZINA (*Quercus ilex*)**

Les alzines són possiblement els arbres més estesos pel terme de Tavertet, formant espesses masses boscoses.

La bonica alzina del Llobet que acompanya la casa d'aquest nom.  
Foto: Rafael Sevilla





La intrèpida alzina de la Corbera, que s'alça al caire d'una roca de vora la casa.  
Foto: Anna Borbonet

- **Alzina Grossa de les Marrades o del Raig.** Molt a prop de Tavertet, a la vora del camí de les Marrades o del Raig, que baixa del poble cap a Surroca.

- **Alzina del Llobet.** Preciosa alzina, amb una capçada rodona i enorme, al costat de la casa del Llobet.

- **Alzina de la Font del Vilar.** Arbre centenari, prop de la font del Vilar, al camí que baixa des de la casa cap a la riera de les Gorgues.

- **Alzina de la Serra.** A pocs metres de la casa de la Serra, destacant entre la vegetació de l'indret.

- **Alzina de Sentfores.** A sobre mateix de la casa de Sentfores, com si

La perspectiva de la fotografia destaca el protagonisme d'aquesta extraordinària alzina, al costat de la casa de la Serra.  
Foto: Anna Borbonet



volgués protegir-la d'algun enemic mitològic.

- **Alzina de la Corbera.** Petita alzina entranyable, que ha arrelat damunt de les roques entre les quals es troba la casa de la Corbera.

- **Alzines del Moner.** Als prats propers a la casa del Moner hi ha diverses alzines centenàries.

- **Alzina de Can Tafura.** Al costat de la porta d'entrada a la casa, a la qual dóna un caràcter molt especial.

#### TEIX (*Taxus baccata*)

El teix es una espècie molt inusual per aquestes contrades. Arbre de creixement molt lent i gran longevitat és, al Cabrerès, un testimoni mut de temps pretèrits.

- **Teixos de la canal del Teix.** Al cor mateix de la canal del Teix hi ha tres o quatre valuosos exemplars d'aquest tipus d'arbre pràcticament desaparegut d'aquestes contrades. Aquests teixos són arbres amb un gran valor ecològic.

- **Teix del Bac.** Malgrat que no és al terme de Tavertet, no podem oblidar aquest arbre tan important. Es tracta d'un arbre majestuós i preciós, més que centenari, que es troba al costat de la porta d'entrada a la casa del Bac, al terme de Rupit i Pruitt.

#### LLEDONER (*Celtis australis*)

Arbre típicament mediterrani, molt escàs per les terres de Tavertet.

- **Lledoner de la Serra.** Arbre possiblement centenari, amb una frondosa capçada, al costat de la casa de la Serra, on comença el camí de Baumadestral.

- **Lledoner del Vilar Sesgorgues.** Curiós arbre, amb un tronc molt gros, que ha patit pacientment mil i una esporgades. Es troba al costat de la carretera de Sant Bartomeu Sesgorgues, uns metres després de passada la casa del Vilar.

#### NOGUERA (*Juglans regia*)

Tradicionalment era un dels arbres fruiters present a quasi totes les cases de pagès del terme.

- **Noguera de la Plaça Major de Tavertet.** Arbre vetust i decrepít que, per algun estrany miracle de la natura, cada primavera torna a brotar. És un arbre

entranyable, perquè sota la seva atenta mirada ha transcorregut la vida del poble durant molts i molts anys.

· **Nogueres de la casa del Noguer.** Conjunt d'arbres joves i esvelts, al costat de la casa que hereta el seu nom.

### AURÓ (*Acer campestre*)

El auró és un arbre molt comú a les riberes dels torrents i als prats i marges dels camins de Tavertet.

· **Auró del carrer de Sau de Tavertet.** Exemplar molt entranyable per als estadants i visitants de Tavertet. Neix a les roques del cingle, sota mateix del carrer de Sau. Sembla que no tingui lloc per arrelar i viu desafiant les lleis de la gravetat.

### SAVINA (*Juniperus phoenicea*)

La savina és un arbre especialment qualificat per a néixer en indrets on les condicions de vida no són pas gaire favorables. A Tavertet viu al costat o al mateix caire del cingle, sobre la pura roca. Caminant per la vora del cingle no és pas difícil trobar velles savines que arrenen en llocs impossibles, amb el tronc ben retorçat pel pas del temps.

· **Savina del puig de la Força.** Petit arbret que neix entre les roques del puig de la Força i que ajuda a saltar una profunda esquadra als caminants que s'aventuren fins l'última roca del cingle.

### CASTANYER (*Castanea sativa*)

El castanyer, al contrari que a les Guillerries, és un arbre força escàs al Collsacabra. A Tavertet es troba en indrets molt dispersos i concrets.

· **Castanyers de la Clota.** Interessants castanyers que han nascut en un petit racó 'fortificat' entre els grans monòlits que formen la roca del Migdia, que sembla que els vulgui protegir d'algun enemic poderós.

### TELL (*Tilia cordata*)

El tell o til·ler és un arbre molt comú a les riberes dels torrents de tot el terme.

· **Tell del camí de Sentfores a la riera de les Gorgues.** Baixant des de la casa de Sentfores cap a la riera de les Gorgues es passa al costat mateix d'aquest gran tell, que crida l'atenció pel seu tronc tan alt i espigat.

### TRÈMOL (*Populus tremula*)

Arbre molt alt i flexible, relativament comú a les riberes dels torrents i que a vegades forma petits bosquets.

· **Trèmols de Baumallera.** Al torrent de Baumallera hi ha uns quants bosquets de trèmols. Són fàcilment identificables des de lluny, ja que destaquen de la vegetació circumdant per la seva alçada, a més de pel color claret del seu tronc i fulles respecte de la foscor de les alzines properes.

## HOMENATGE A MOSSÈN CINTO

Organitzat pel Centre Cultural i Parroquial de Rupit tindrà lloc l'habitual recordança del poeta Jacint Verdaguer que es fa cada any el dia 8 de setembre al pedró de la Mare de Déu del Roure, vora el Bac de Collsacabra. L'acte s'iniciarà a les 6 de la tarda amb l'ofrena floral seguida del rés del rosari i el cant dels goigs, i s'acabarà amb un berenar col·lectiu. En aquesta ocasió, però, entremig tindrem ocasió de sentir un recital de poemes de Verdaguer en commemoració dels cent anys de la seva mort.

Us hi esperem!



RESTAURANT  
**SAU VELL**  
CLUB NÀUTIC

VILANOVA DE SAU - TEL. 93 744 71 30

## CRÒNICA DEL COLLSACABRA

PRIMERA FIRA DEL LLIBRE DE  
MUNTANYA AL COLLSACABRA



Les associacions culturals i esportives del Collsacabra, en col·laboració amb els ajuntaments de l'altiplà, es complauen a convocar aquesta Primera Fira del Llibre de Muntanya que tindrà lloc els dies 5 i 6 d'octubre proper al poble de Tavertet.

La Fira del Llibre de Muntanya tindrà caràcter anual i serà itinerant pels pobles del Collsacabra i ha estat inclosa oficialment en el programa cultural que en motiu de l'Any Internacional de les Muntanyes establert per l'ONU, ha confeccionat el seu Comitè Català.

Aquesta Fira vol ser un espai de contacte entre la població catalana i els vehicles de coneixement, informació, protecció i gaudi de la muntanya representats per les activitats de comunicació i formació a través del llibre de muntanya.

Per això ens proposem amb aquesta Fira, promoure el contacte entre aquests materials i els seu públic, tenint en compte la varietat d'interessos que hi conflueixen: científic, ecològic, literari, esportiu, educatiu, turístic o de desenvolupament rural.

Per altra banda volem atreure l'atenció de l'opinió pública envers la necessitat de restituir els valors humans i la qualitat de la muntanya com a garantia de futur en el creixement sostenible.

També desitgem oferir una plataforma de divulgació a les iniciatives d'entitats excursionistes, associacions, fundacions i cooperatives que promouen la sensibilització envers la muntanya.

Evidentment és el nostre interès donar a conèixer el territori i la problemàtica específica del Collsacabra i obrir un debat sobre el futur del seu sistema econòmic, ecològic i cultural en un context de globalització.

A l'entorn del tema central, la Fira s'ha dotat també d'àrees per a la presentació de projectes de muntanya, estands per a nous serveis de lleure i natura, turisme i serveis de formació i reciclatge. Un conjunt d'activitats que es complementa amb espectacles, gastronomia, excursions, passejades, esports d'aventura i serveis generals d'acolliment per tal que la Fira

pugui esdevenir la millor proposta per al visitant, sigui quina sigui la seva edat i el seu tipus d'interès per la muntanya.



### CANTONIGRÒS

#### Assemblea de l'Associació de Veïns

El dissabte 25 de maig va tenir lloc l'Assemblea General Ordinària de l'Associació de Veïns de Cantonigròs.

L'assemblea es va iniciar a les 5.35 h de la tarda amb una gran afluència de socis, segurament a causa del seu increment, ja que amb el sis mesos que porta la nova Junta s'han donat d'alta 65 socis que es sumen als 148 que hi havia fins ara. Dintre de l'ordre del dia va presentar la dimissió del senyor Isidre Codina per qüestions personals i es va proposar el senyor Genaro Diego, com a representant del món rural actiu amb una clara visió conservacionista de l'entorn. La proposta del nou membre a la Junta Directiva va ser aprovada per majoria absoluta, ara queda pendent de la seva decisió.

L'assemblea es va anar desenvolupant normalment fins que un petit grup de socis va interrompre la sessió amb crits i frases ofensives, fins que en vista de la crispació, que anava en augment, el president va decidir aixecar l'assemblea

**Classic Team**

Restauració, reparació i potenciació  
Recanvis per a motos clàssiques

C. Pelics, 83 - **08510 RODA DE TER**  
Tel. i Fax 93 854 20 13 - 93 850 05 56

**LA RIBA**  
hotel\*\*\*  
restaurant

Vall de Sau

Tels. 93 884 70 23 - 93 884 70 15  
Tel. Part i Fax 93 884 70 27  
08519 VILANOVA DE SAU (Barcelona)

BAR - PISCINES - RUTES A CAVALL

**Grups de treball**

Recentment i vinculats a l'Associació de Veïns s'han format els següents grups: noves normes subsidiàries, acció cultural, meteorologia, Associació de Pares d'Alumnes de Cantonigròs (APAC) i cinema-cineforum.

**TAVERTET**

Tavertet Extrem 2001

Els dies 24 i 25 de novembre del 2001 es va celebrar la primera edició de Tavertet Extrem, un raid d'aventura disputat a la comarca d'Osona, que passà pels municipis de Tavertet, Cantonigròs, Rupit i Pruit, Vilanova de Sau i l'Esquirol.

El divendres dia 23 es van fer les verificacions tècniques i l'activitat pròleg, consistent en un tir amb arc nocturn. Dissabte es va donar la sortida a les 7 h 30 min. Es realitzaren un total de quatre bucles i es van practicar les modalitats de cursa a peu, canoa, tirolina, bicicleta de muntanya, ràpel i escalada, tot orientant-se amb el mapa, per acabar el dissabte amb una orientació nocturna. Diumenge es va sortir a les 8 h. Van fer un sol bucle i

practicaren les modalitats de bicicleta de muntanya, cursa a peu, espeleologia, tir amb arc i ràpel, també amb l'orientació del mapa. Al final de la competició els participants van córrer 75 km amb bicicleta, 32 km a peu i 8 km amb canoa.

Cal destacar el fred intens del dissabte, sobretot al primer bucle, quan els que anaven amb la canoa van haver d'entrar a l'aigua per poder marcar una balisa. I també la duresa del tercer bucle, amb la pujada amb bicicleta al santuari de Cabrera. Cal fer menció del gran nivell d'organització, que va fer de la prova una cursa de referència, de manera que el desig de tots els participants de tornar-la a fer l'any vinent es farà realitat: una nova edició es celebrarà els dies 18, 19 i 20 d'octubre d'aquest any 2002.

D'un total de 19 equips van prendre'n la sortida 18 i 15 van acabar la cursa, dels quals només els cinc primers van realitzar els bucles. Aquests cinc equips foren, per ordre del temps esmerçat, els següents: Sanglas i Baulenas U.E.V., Esports Manlleu, Cabrerès Team, U.E.V. i Sanglas i Baulenas Les Comes.

**PASATEMPS per Marc Banús**

Poesies de Verdaguer, podeu buscar les següents poesies en la sopa. Amb les lletres sobrants. d'esquerra a dreta i de dalt a baix, podeu formar el nom sencer i el poble on nesqué l'autor de les poesies en qüestió.

M	R	O	S	S	T	N	A	R	G	I	M	E
E	E	N	T	E	M	P	E	S	T	A	J	A
C	S	I	I	N	G	R	A	T	I	T	U	D
N	I	S	T	N	V	E	E	R	A	D	O	R
A	G	B	O	G	A	U	R	R	E	I	R	I
M	N	S	L	P	I	V	R	M	S	S	T	Q
N	A	A	L	A	L	E	E	S	I	E	N	U
R	C	N	T	L	S	U	E	G	M	T	A	I
U	I	L	S	T	E	F	I	P	A	O	A	L
T	O	N	N	O	N	C	E	G	A	N	T	D
C	A	O	F	O	O	L	U	M	G	U	T	A
O	M	E	C	P	U	N	T	A	I	R	E	R
N	O	L	E	N	T	E	R	R	O	A	E	S

- ERMITA,*
- NOCTURN,*
- TEMPE,*
- BLASFEMIA,*
- NAVEGANT,*
- SOPLUIG,*
- CONFESSIO,*
- RIQUILDA,*
- RESIGNACIO,*
- EMIGRANT,*
- TEMPESTA,*
- INGRATITUD,*
- MANSO,*
- MONTSERRAT,*
- AUCELLS,*
- ENTERRO,*
- PUNTAIRE*

## RACÓ DEL POETA

### DE TAVERTET GRAN SENYORA

De Tavertet gran Senyora  
gardeu, de dia i de nit,  
la fauna i la flora  
de la plana de Vic.

Vostre país vos confia  
amb esperança i anhel,  
siau tan dolça vigia  
de la Terra com del Cel.

Resteu de pluges i llamps  
i de caçadors furtius  
vigila els nostres camps,  
vagin nets els nostres rius.

Estimeu l'ecologia  
com mai ningú no ho ha fet  
el poble vos vestia  
patrona de Tavertet.

Porteu a la mà una pinya  
vostre fill porta un ocell  
quina bona companyia  
voler-ho com a pomell.

Ramet de flors boscanes  
florides als herbeis  
i d'herbes casolanes  
collides als esqueis.

De Tavertet gran Senyora  
gardeu, de dia i de nit,  
la fauna i la flora  
de la plana de Vic.

Josep Verdaguer i Farrés  
*Dedicat a Jordi Sanglas i Puigferrer*

**CONSTRUCCIONS  
TAVERTET, S.L.**

Construcció en general  
Especialitat en pedra  
Venda de cases i terrenys

c. del Mig, 10 — Tel. i Fax 93 856 50 16  
08511 TAVERTET

### CAP AL TARD

La Plana és viva  
als meus peus.  
Lladrucs llunyans  
de vora les masies  
es confonen amb el rauc  
de granotes invisibles.  
L'ocellam, entre  
l'alzina pacient  
s'acomia del dia;  
les esquelles retornen  
als vells camins  
una antiga remor.  
I al fons de tot,  
un cant distanciat  
omple la Plana de grills.

Anna Borbonet i

Macià

*Sant Jordi Puigseslloses, juny de 1982*

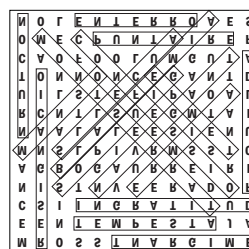


**RESTAURANT  
CAN BAUMES**

C. de Baix, 2      Tel. 93 856 52 07  
08511 TAVERTET

**Hostal  
Collsacabra**

BAR-RESTAURANT • HABITACIONS  
Passeig de les gorgues, 6 Tel. 93  
856 81 53  
08511 SANTA MARIA DE CORCÓ — L'ES  
QUIROL



ЗНАЙТО ВАШЕ ПОГОНЕКОТЕ  
МОЗЕА УНЦИАЛ РЕВНУСОНЕА  
ЗОГНУЦИО АГ БУЗУЛЕМІБЗ

## HERBA PRIMA *ASPERULA CYNANCHICA*

**Sinonímia:** canyeta d'or, herba del nuset, herba de l'esquinància i herba de la grava.

**Família:** rubiàcies

**Descripció:** planta herbàcia o sufruticosa a la base; glabrescent, amb tiges primes, rígides i difuses. Les fulles fan de 10 a 35 mm i les flors, blanques amb tons rosats, s'agrupen en petites cimes.

**Localització:** prats secs, roquissars, vores de camins (cingle Vermell, els Munts, terrers vermellosos)

**Propietats:** diurètica i per a les pedres del ronyó

**Recol·lecció:** de maig a octubre

## VALERIANA *VALERIANA OFFICIALIS*

**Sinonímia:** valedriana, herba gatera i valeriana vera.

**Família:** valerianàcies.

**Descripció:** herba erecta, glabrescent o més o menys pilosa. Les fulles tenen de 5 a 25 folíols oblongs d'1 a 7 cm. Les flors són blanquinoses o rosades i fan de 2 a 5 mm.

**Localització:** vores de boscos, vores de camins i de rieres (sota la presa de Sau, can Pint, riera Major).

**Propietats:** sedant i hipnòtic lleuger.

**Recol·lecció:** de maig a setembre.

• **HERBA PRIMA** (*Asperula cynanchica*)



LA PLANTA



DETALL DE LA FLOR

• **VALERIANA** (*Valeriana officinalis*)



LA PLANTA



DETALL DE LA FLOR