

EL MAS DELS TURONS: La pervivència d'una activitat agropecuària

Presentació

Com a investigació, l'estudi de l'excavació del mas dels Turons, igual que el de Sa Palomera (Tavertet), forma part d'un projecte més ampli que porta per títol: *Reorganització de l'espai a la Catalunya central des dels segles x al xvi*. El treball arqueològic al mas dels Turons, situat a Sant Joan de Fàbregues (Rupit), s'efectuà en dues campanyes portades a terme els dies 14 al 26 de setembre de l'any 1998 i els dies 16 al 21 d'agost del 1999. La direcció va ser a càrrec d'Assumpta Serra i Clota i els que hi varen participar eren alumnes de la Facultat de Geografia i Història de la Universitat de Barcelona.

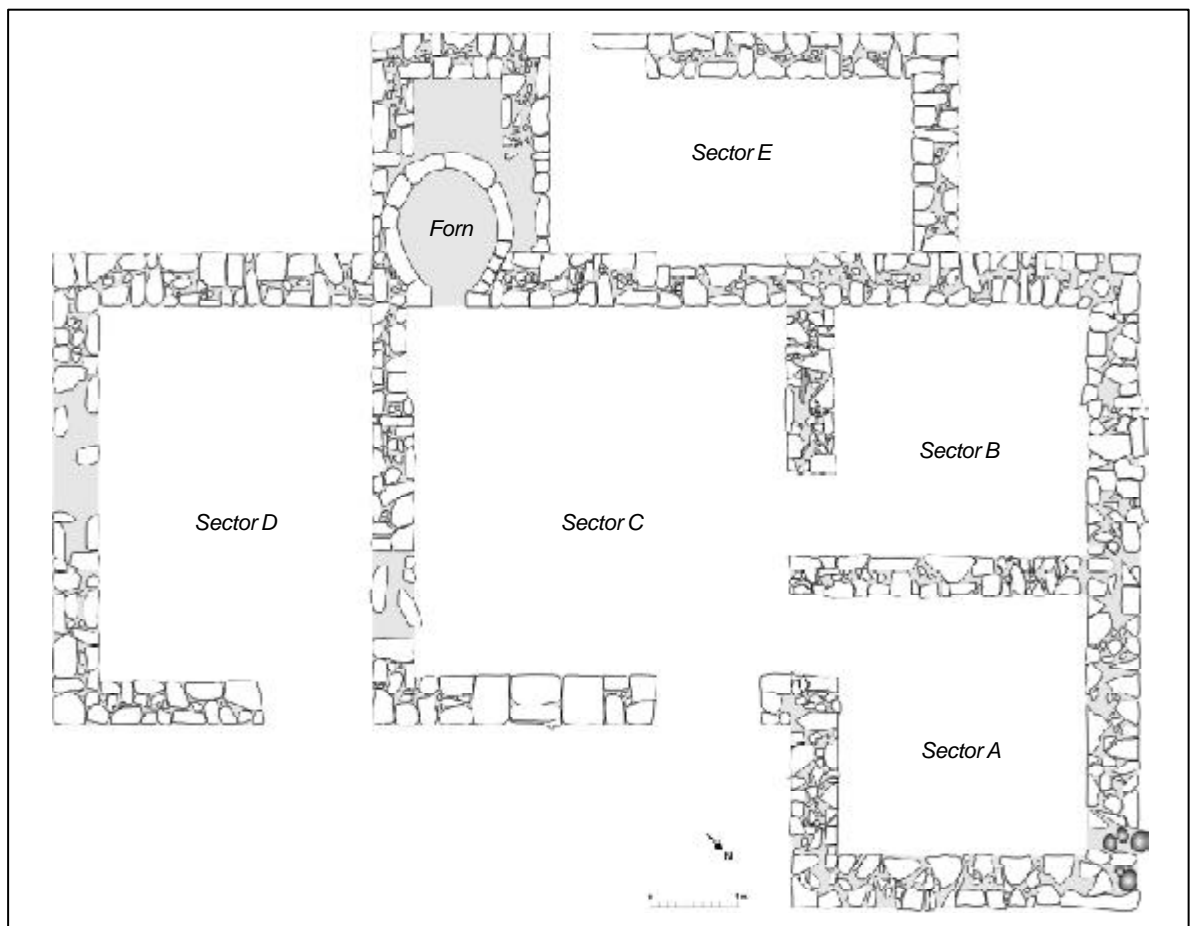
Anàlisi de les estructures

El jaciment és constituït per un grup d'edificacions contigües que conformen l'habitatge del mas i el conjunt està format per sis espais diferenciats, entre els quals es

pot observar una varietat, tant en la grandària com en la forma constructiva.

És essencial tenir en compte que aquest mas, la construcció del qual s'inicia a finals del segle xi, experimentà moltes modificacions: ampliació de l'estructura primitiva amb una nova estança en el segle xiii, abandonament al segle xiv, recuperació a finals del segle xv o al segle xvi, modificacions en el segle xvii com l'enllosat de terra i abandonament definitiu al segle xviii.

Totes aquestes etapes han deixat una empremta en la forma constructiva així com un moviment intern que afectà algunes parets o elements constructius, com tapiar portes que tenien una utilitat en una primera etapa i l'obertura d'altres, i també el canvi d'utilització d'alguns elements. És, per tant, un mas molt ric en informació sobre l'adaptació del món agrari als moments històrics que es relacionen amb l'economia, demografia etc, atès que fou abandonat per



Plànol de la planta del jaciment d'origen medieval (s. xi-xviii) del mas dels Turons, a Sant Joan de Fàbregues

primer cop al segle XIV com a conseqüència de les mortaldats de la Pesta Negra, que féu canviar l'esquema econòmic i la distribució dels recursos agraris. L'abandonament d'un segle i mig a dos suposà que el mas s'esfondrés, quedant segurament en unes condicions semblants a com s'ha trobat ara, el que suposa l'enrunament de les parets de les quals resta solament una alçada d'un metre. Es recuperà en un moment de millora econòmica, de tal manera que aquest fet queda totalment reflectit en el mas, sobretot pels elements constructius i la reconstrucció de les parets, segons el nou sistema. Per aquesta raó no es pot buscar un sistema constructiu uniforme ni tan sols en un mateix sector.

L'altra gran modificació torna a produir-se en el moment de la represa de l'economia agrària i per tant altra vegada queda totalment reflectit en el mas, com fou l'enllosat. Aquest fet suposà una neteja total del terra del mas, així com un moviment important del terra natural. Aquesta és la causa que no s'hagin trobat gaires mostres de ceràmica de l'etapa anterior a aquesta renovació. Totes aquestes adaptacions històriques modificaran el mas i per tant l'anàlisi dels espais i la seva utilització; formes constructives i elements constructius s'hauran de tenir present per comprendre la complexitat del conjunt.

Els sectors A i B són els que presenten una major unitat constructiva tot i que hi queden de manifest les modificacions posteriors. La superfície del sector A és de 3 x 3 metres i el sector B de 2,90 x 3 metres. Conserven les parets amb una alçada d'un metre en les parts est, nord i sud, parets que tenen una amplada d'entre 60 cm (les parets del rectangle sencer) i 50 cm (la que divideix els dos sectors). Aquesta última paret sembla posterior o bé ser refeta en una etapa posterior. Tot i que es pot considerar que en general la paret es fa amb doble cara, les dimensions de les pedres que la conformen gairebé ocupen la meitat de la paret, a part d'aquelles que l'ocupen tota i que s'utilitzen per lligar-la. Es pot considerar que busquen fer filades i la paret és una paret seca. A la de nord-est destaca, a la cantonada, tota una zona de pedra cremada. Un tros estava tapat per una llosa, ja que aquí arriba la roca natural on es recolza el mas. Per tant, cal



*Vista general del jaciment del mas dels Turons excavat als anys 1998 i 1999
Foto: Josep Rey*

pensar que en aquesta superfície de 40 x 50 cm de la paret és on es pot situar la primitiva llar de foc. A 45 cm del terra de la paret que divideix les dues estances es troba un armariet. La paret, en la seva part exterior, manté la tipologia pròpia del segle XI. Especialment ben feta és la cantonada.

El sector C és format per un espai que tendeix al quadrat de 42 x 43 cm que constitueix l'espai central de l'habitatge familiar que feia les funcions de cuina, menjador amb forn i lloc de feinejar amb la roba, la qual es podia posar a blanquejar amb les cendres del cendrer. Aquest és el sector que ha experimentat més canvis. En el segle XIII s'amplià el mas amb la construcció d'una nova estança destinada als animals, en un moment en què la ramaderia experimentà un creixement en les unitats de producció familiars. Aquesta ampliació es féu a la part del sector C, però no es pot assegurar que fos tal com ha pervingut actualment, així com que també fos d'aquest moment la part del sector E, tot destinat als animals. De fet, la porta principal d'aquest sector és més ampla, de 130 cm, amplada pròpia d'una porta destinada als animals i és la mateixa amplada de la porta tapiada que relacionava el sector C amb l'E, la qual també podia estar destinada al pas de bestiar.

En aquests espais hi han 5 portes de les quals dues s'han trobat tapiades. Les que tenen utilitat en el moment de l'enrunament són les dues que comuniquen el sector C amb el B i el A, i la tercera és la que fa d'entrada i per tant comunica amb l'exterior. La porta de la paret sud est és de 110 cm i tenia, en l'últim moment, una utilitat diferent de la seva inicial atès que a mitja

alçada aparegué un tapiat ben fet que donava a una part plana; és possible, doncs, que fos una finestra per tal de controlar els animals que estaven tancats en el sector D que era on comunicava. Però si encara era utilitzat aquest espai, amb l'anul·lació d'aquesta porta, la comunicació entre els dos llocs solament era per l'exterior, fet no gaire corrent. Per tant, no es pot descartar que es deixés com a finestra. La part exterior del sector C estava destinat a l'entrada que era utilitzada com a lloc de feinejar a l'estiu, així com també l'espai destinat a les aus.

El sector E és un espai situat al sud-est del jaciment i mesura 4,30 x 3,20 m en la seva part interior. El seu estat de conservació era el més deficitari, de tal forma que en llocs concrets gairebé no es conservava la paret, sobretot a la part baixa del sector. L'amplada de les parets era d'uns 60 cm.

L'enllosat

Tal com s'ha anat apuntant, tot l'espai que ocupa el mas, tant la part de l'habitatge destinat a les persones com la dels animals, té un terra totalment aplanat a partir d'un enllosat. Tenint en comte altres masos de la comarca, es pot considerar que fou una pràctica molt usual i tots presenten una mateixa tècnica.

Per tal que l'enllosat aguanti i tingui un mateix nivell, s'omple tot l'espai de terra segons les necessitats de cada part. En aquests cas, pel fet que el mas està construït sobre un turó i la construcció s'adapta a les variacions del terreny, implica que en alguns llocs gairebé no va fer falta nova terra, com en el sector A, mentre que en altres el desnivell era notable. En les parts on el desnivell era accentuat, com als sectors D i E, el sòl quedava anivellat a la part baixa, salvant el desnivell a base d'esglaons. L'enllosat, segurament del segle XVII, és fet a base de lloses de pedra natural.

Especialment interessant és l'anàlisi de l'enllosat del sector C en el qual cal destacar dos forats. Un està situat al mig de l'estança i podia ser utilitzat com a puntal on recolzar una biga travessera per tal d'estrabar-hi les altres paral·leles entre elles, ja que aquest sector és molt ample per ser cobert amb bigues d'una sola tirada. L'altre forat està a 90 cm de la paret on hi ha la llar, i en les coordenades 708, 287. En aquest forat s'hi

col·locava un pal on es recolzava un angle de la gran xemeneia que abraçava els tres elements constructius que desprenien fum com la llar, el forn i al mig, el cendrer. L'altre cantó de la gran xemeneia devia recolzar-se en la pròpia paret.

Una altra empremta destacada en aquest sector de l'enllosat és una rasa de 90 x 15 cm situada al costat de la paret que limita els sectors B i C, que podria ser el punt de suport per a una escala de fusta per pujar al pis superior dels sectors A i B i part del C. Atès que el nivell de parets que s'ha mantingut és baix, no s'ha pogut confirmar aquesta hipòtesi. Una altra possibilitat és que fos igualment un element de fusta, però utilitzat per tallar el passadís o corrent d'aire entre les dues portes, que ja s'ha dit que estaven situades paral·leles, en aquest sector. La hipòtesi de l'existència d'un pis superior quedaria avalada per les dues pedres localitzades en el sector A, que es poden considerar suports laterals d'una finestra del pis superior.

Descripció i anàlisi d'elements constructius

La pica d'aigua. Situada en la paret nord-est del sector C. Les mesures exteriors de la pica són 90 x 60 x 25 cm. La part útil és de 60 x 40 cm i 15 cm de fons. La forma és molt senzilla però molt bonica. Està constituïda per una única pedra rebaixada a la part interior per fer la cabuda i a la part exterior també ha estat treballada fins a donar-li una forma inclinada de dalt a baix. També es rebaixà la part baixa fins a formar dos falsos pilars. A la part de darrere de la mateixa pica hi ha un forat de desguàs que acaba amb un canalet de 5 cm d'amplada i uns 8 o 10 cm de profunditat. Possiblement es pot datar de finals del segle XV o principis del XVI.

La llar de foc, el cendrer i el forn. Aquests tres elements es troben un al costat de l'altre, atès que depenien directament un de l'altre ja que el cendrer s'alimentava tant de les cendres de la llar com del forn, situat a la paret on fan angle. La llar de foc i el cendrer estan situats a la paret de sud-est i el forn a la paret sud, i tots tres en el sector C.

La llar de foc. Situada a 50 cm de la porta tapiada i 130 cm de la paret nord-est, però al costat mateix del cendrer, és formada per la

part del terra on es recolza, i la gran llosa que fa de paret. No conté unes pedres més elevades ni cap tipus de pedres, sinó que s'aprofita el mateix enllosat. La part de l'enllosat destinat a ser el suport de la llenya està format per tres lloses grans i dues de petites que falquen el conjunt. Les mides de les tres lloses són: 50 x 30 cm, 50 x 70 cm i 40 x 60 cm. Entre totes formen un semicercle i ocupen un espai de 90 cm de llarg i 80 cm d'ample. La gran llosa vertical és d'una sola peça que fa de paret i mesura 90 cm d'ample i 90 cm d'alçada, tot i que a la part de sobre és arrodonida.

El cendrer. Constitueix una cavitat, ben construïda, situada entre la llar i el forn d'on rebia les cendres, que eren utilitzades per blanquejar la roba. A nivell documental aquest sistema s'utilitzava des del segle XIV a Barcelona. Els inventaris de masos d'aquesta mateixa època no en fan esment, en canvi sí que enumeraven, amb tota mena de detalls, els estris del forn, la qual cosa fa pensar que el cendrer seria de l'etapa de reconstrucció del segle XVI. Però tot i no tenir un espai específic, el sistema de blanquejar la roba amb cendres de ben segur que es feia anys enrere, ja que relacionats amb aquesta tasca han aparegut atuell de ceràmica grisa per posar la roba a estovar i/o blanquejar. El cendrer és format per tota una construcció feta pensant en la seva funcionalitat i és situat a la part baixa del forn i al costat de la llar. La cavitat té una obertura quadrada de 40 cm.

El forn. Està emplaçat a una alçada de 90 cm a la paret sud del terra del sector C i es recolza en una pedra picada tota arrodonida que mesura 80 x 18 cm. En l'actualitat solament es conserven la base del forn, que és de totxos, i la base de la cúpula, que té forma ovalada de 160 x 120 cm; l'obertura és de 40 cm. Tota l'estructura del forn és inclosa en un recinte rectangular de 250 x 200 cm, ben construït a base de carreus treballats i regulars. Manté una alçada, a la part exterior, de 120 cm.

Finestreta o abocador del sector C. És situada a la paret sud-oest, a 46 cm de la paret que separa els sectors B i C. L'amplada és de 50 cm, l'alçada de 40 cm i la profunditat superior en té 24 i la inferior 73. La pedra del límit inferior (base), està inclinada fent pendent cap a l'interior de la

paret en direcció a la citada finestra del sector C. Té dos nivells de profunditat, ja que a la part superior, fins a mitja alçada, té una pedra allargada a manera de llinda de 27 x 10 cm i pedres més petites que acaben de cobrir tot l'espai. La part inferior, amb la inclinació abans mencionada, fa pensar que travessa la paret (forat), per poder llançar coses a l'exterior del mur.

Armariet. Situat en el sector A, a la paret que el separa del B. L'emplaçament és a 100 cm de la porta de sortida i a 60 cm de terra. L'amplada és de 60 cm i la profunditat de 35 cm. La part de darrere està tancada per una llosa de 15 cm de gruix i una alçada de 20 cm.

Conclusions

Aquest mas és un exemple molt complet dels masos d'una economia basada tant en els conreus com en la ramaderia, segons es pot comprovar pel seu emplaçament, però també es pot considerar que aquesta economia no era prou forta com per permetre superar les èpoques de penúries dels seus habitants. Així, per exemple, a causa de la Pesta Negra del 1348 el mas s'abandonà i les seves terres foren adscrites al mas del Roquer, amb el qual termenejava. Quan es dona un augment demogràfic a causa de la represa econòmica que tingué lloc, arreu de Catalunya, a finals del segle XVI, el mas torna a recuperar la seva identitat per part d'un dels fills del mas principal que s'hi establirà amb la seva família.

L'excavació del mas dels Turons ha permès poder estudiar-ne un model que tot i la seva senzillesa compta amb tots els elements necessaris per poder oferir un nivell de vida propi de les etapes en què va funcionar, participant en cada moment de les novetats constructives.

Assumpta Serra i Clota

BAR - L'ERA - FORN DE PA

COQUES DE FORNER I DE LLARDONS
CARQUINYOLIS DE RUPIT
RECORDS I EMBOTITS

ERA NOVA, S.C. - Pl. Era Nova, 1
Tels. 93 852 20 34 - 93 852 20 50

RUPIT I FRUIT