

# Campanes i rellotges de campanar

ABANS I DESPRÉS DE LA GUERRA CIVIL

Just abans de la Guerra Civil, a les parròquies del Collsacabra i les esglésies que en depenien hi havia més de 7.000 kg. en campanes. El 1939 la pràctica totalitat havien estat destruïdes.

Recentment s'ha posat més fàcilment a l'abast una sèrie de documents fins ara poc coneguts relacionats amb el patrimoni cultural i artístic de les parròquies del bisbat de Vic abans de la Guerra Civil 1936-1939. Es tracta dels inventaris fets l'any 1933, d'un gran rigor i minuciositat, que descriuen detalladament els edificis, altars i retaules, imatges, ornaments litúrgics, mobles, objectes d'orfebreria, llibres litúrgics, propietats de les parròquies i, amb més o menys detall, els arxius parroquials.<sup>1</sup> L'anàlisi documentada i raonada d'aquests documents, ni que fos d'una sola parròquia, depassaria l'extensió d'aquesta publicació i per això més enllà de donar-ne notícia ens limitarem només a tractar-ne un aspecte que si bé podrà semblar poc rellevant comparat amb elements de major valor artístic no deixava de ser un dels elements més presents en l'organització i en la periodització de la vida quotidiana: les campanes, i els rellotges.

Per tal de veure el destí històric d'aquests elements contrastarem la informació proporcionada per aquests inventaris amb uns documents aquests sí més coneguts, els informes tramesos per cada parròquia el 1939 i recollits en la "Relació dels fets ocorreguts 1936-1939"<sup>2</sup>.

Pel que fa als inventaris de 1933, van ser fets arran de la *Ley sobre el tesoro artístico nacional* publicada el 25 de maig de 1933<sup>3</sup>. Aquesta disposició republicana establia condicions poc favorables a l'Església i aquesta va intentar oposar-s'hi amb protes-

tes, resistència i al·legacions, conscient, però, que les circumstàncies i les sensibilitats majoritàries no li eren gens favorables.<sup>4</sup> Un dels requeriments de la disposició era l'elaboració d'un inventari. L'església espanyola va posar pegues a l'elaboració d'aquests inventaris, mallegant-se de l'ús que se'n pogués fer i tement expropiacions i incautacions, tant dels béns en ús com sobretot dels béns en desús. Finalment, però, la conferència de bisbes metropolitans va redactar una sèrie d'acords i instruccions de caire intern i entre juliol i agost es manà als responsables de parròquies que elaboressin l'inventari en qüestió, i que ho fessin amb celeritat per tal de no incomplir els terminis del govern de Madrid.<sup>5</sup>

De fet no era pas la primera vegada que es feia una campanya d'inventari d'aquestes característiques, ho prova el fet que per complimentar-lo es va es va partir d'un formulari o model d'un inventari previ, de 1931, i un altre de 1929, i de fet junt als inventaris de 1933 se'n conserven alguns d'aquestes altres campanyes anteriors.

Els béns i objectes que s'havien d'inventariar eren tots els que tinguessin més de 100 anys d'antiguitat, excepte en el cas de l'arxiu parroquial del qual s'havia de fer constar tot el que hi hagués.<sup>6</sup>

En el formulari del 1933 l'apartat destinat a recollir informació sobre el campanar era l'apartat VI. Concretament s'hi havia de recollir la descripció del campanar (forma, alçada, materials i escala d'accés), les campanes (nombre, nom, pes i any de fabricació i fabricant), el rellotge (any i constructor), i l'estat de conservació de tot plegat.

Vegem doncs què es recull en aquest apartat pel que fa a les parròquies del Collsacabra o, dit d'una altra manera, vegem quines campanes i rellotges hi havia el 1933 o van arribar fins 1933 i quines hi havia sis anys més tard.

ES TRACTA  
DELS INVEN-  
TARIS FETS  
L'ANY 1933,  
D'UN GRAN  
RIGOR I MINU-  
CIOSITAT



### Sant Joan de Fàbregues

Pel que fa a Sant Joan de Fàbregues junt a l'inventari de 1933, relativament breu, es conserva el de 1929, més extens i signat concretament el 15 de gener. Aquesta és la informació sobre campanar i campanes: *“El campanario tiene acceso por una rústica escalera que arranca del trascoro y del interior de la Casa Rectoral.*

*Presenta aberturas orientadas a los cuatro puntos cardinales, con ligera desviación, estando tapiadas las correspondientes al NO y E, y abiertas las del SE i OSO. En estas ventanas hay dos campanas; la del SE con una inscripción gravada en relieve que dice “S. Maria et S. Barbera Ora pro Nobis 1682”; su peso es de 180 kilos aproximadamente. La situada en la ventana OSO fue colocada en 1915 y construida por Esteban Barberi, de Olot, según reza un aplaca en relieve que en ella aparece; su peso es de 250 kilos, denominándose “Juana”.*

*El campanario es de sillería, mide 17 metros de altura total y termina en pirámide regu-*

*lar, con pararrayos en la punta, sin que en él exista reloj alguno.*

*El estado de conservación es bastante bueno”.*

A banda es recull en l'inventari la capella de Montdois, descrita també amb minuciositat. Pel que fa a campanes, n'hi ha una, anomenada Santa Maria, de 45 kg.

És a dir, dues campanes, una d'antiga i una de moderna anomenada Joana feta a Olot, cap rellotge, tot ben conservat, i una altra campana a Montdois.

L'inventari de 1933, de 4 de setembre, pel que fa al campanar i campanes de Sant Joan només diu *“veinte y cuatro metros de altura, con dos campanas, la una del año mil nueve cientos catorze, la otra más antigua denominada “Santa Maria et Barbera orate pro nobis” de ciento cincuenta kilos de peso y en su conservación regular”.* La referència a Montdois és molt breu i només esmenta la imatge d'alabastre, però, diu, *“también se conserva una campana de ciento cincuenta kilos de peso”.* Curiosament, doncs, el pes de la campana de Montdois és molt diferent del que recull l'inventari de 1929.

Sant Joan de  
Fàbregues

Foto:  
Àlbum Meravella,  
vol. 1, Barcelona  
1931





Malauradament Sant Joan de Fàbregues és l'única església de la qual tot i disposar de l'inventari del 1933 no s'ha conservat l'informe de 1939.

### Sant Pere de Falgars

L'inventari del 1933 de Falgars és molt breu, signat l'11 de setembre. Sobre el campanar diu: "Campanario: De estilo románico, midiendo unos 13 metros de altura.

Existe una campana de buen tamaño, bien conservada, obrada en 1731. Marca de fábrica, Miguel Coromina, Olot."

També és ben breu la informació que es dona en l'enquesta del 1939, signada el 29 de novembre d'aquell any. Simplement s'hi fa constar que "La iglesia parroquial fue enteramente saqueada y quemados los objetos fuera de la misma". Es detalla que l'arxiu va ser destruït, els calzes, custòdia, copó i creu processional se'ls va endur el comitè de Joanetes que els va lliurar al comitè d'Olot, i "Las campanas fueron destruidas". Es parla de "campanes" quan el 1933 se'n va esmentar només una.

Dibuix de l'esglésiola de Sant Andreu de Pruit  
Font: Itinerario histórico de las parroquias del Obispado, Vic 1945-1952



### Sant Andreu de Pruit

D'aquesta parròquia conservem l'inventari del 1929 i el de 1933.

La descripció signada el 27 de desembre de 1929 diu, pel que fa al campanar i els seus elements:

"A. Descripción: Tiene tres cuerpos. Su planta y el primer cuerpo cuadrados; octavado el segundo y el tercero de remate esférico.

a. Altura 25 m.

b. materiales de construcción: la planta y primer cuerpo de mampostería; los demás de sillería.

c. La escalera es de piedra.

B. Campanas; a. Hay cuatro.

b. Santa Maria, construida en 1770; pesa 50 kilos.

c. Del santísimo sacramento; construida en 1893 por Esteban Barberí, de Olot, pesa 40 kilos.

d. San Andrés Apóstol; en 1725, pesa 250 kilos

e. De Ntra Sra. del Carmen, en 1893, por Esteban Barberí, de Olot, pesa 400 kilos.

C. todo está en buen estado de conservación."

Molt semblant és el que recull l'inventari signat el 24 d'agost de 1933, excepte pel que fa precisament a les campanes:

"Campanario. Tiene tres cuerpos: Cuadrados su planta y primer cuerpo; octavado el segundo y de remate esférico el tercero.

b. mide 25 metros.

b. de Mampostería la planta y primer cuerpo, y sillería lo demás. Escalera de piedra.

Hay una campana que pesa 250 k. construida en el año 1725.

En buen estado de conservación, ignorándose su época de construcción."

Campanar rematat amb cúpula, escala de pedra, i quatre campanes esmentades el 1929 de les quals el 1933 només s'esmenta la més antiga, que no és ni la més grossa.

En acabar la Guerra Civil el panorama és diferent segons la resposta de l'enquesta, signada el 27 de juliol de 1939. En parlar dels temples es diu que "Todos fueron saqueados y algún tanto destruida la de S. Lorenzo (sufragánea)" i es precisa que "la parroquial fue incautada y destinada a almacén de granos". Pel que fa a ob-

jectes: “Fueron destruidos algunos vasos sagrados, 4 campanas y todos los ornamentos y altares de la parroquial, de la sufragánea, de S. Gil, como también de 2 oratorios privados”. Les campanes, que s’havien obviat en l’inventari de 1933, consten, doncs, com a destruïdes en el conflicte bèl·lic.

### Sant Miquel de Rupit

L’inventari de Rupit es va signar el 10 de setembre de 1933:

“Campanario: A. Es una esbelta torre de sillería cuadrilátera hasta media torre y hexágona hasta el remate, con cuatro ventanales. La parte cuadrada o inferior data del 1786 y la superior del 1869. Mide 32 metros de altura.

Hay cuatro campanas. Una de pequeña (de 150 a 200 kilos), con inscripción gótica que dice “Ave Maria Gratia Plena”, data del 1444. Se denomina María. No consta el lugar de construcción

Otra de unos 300 kilos denominada Josefa, construida en la fundición de Esteban Barberi, és del 1900

Otra de unos 600 o 700 kilos construida por Jaume Ventulá, campanero de Vich, en 1801, llamada Miguel Antonio Marcos.

Otra de unos 500 kilos, del mismo año que la anterior y construida por el mismo campanero, denominada Maria Lucía Bárbara, con la inscripción “Cristus vincit, Cristus imperat etc.”.

C. Reloj: es muy antiguo. No consta la fecha y está algo deteriorado.

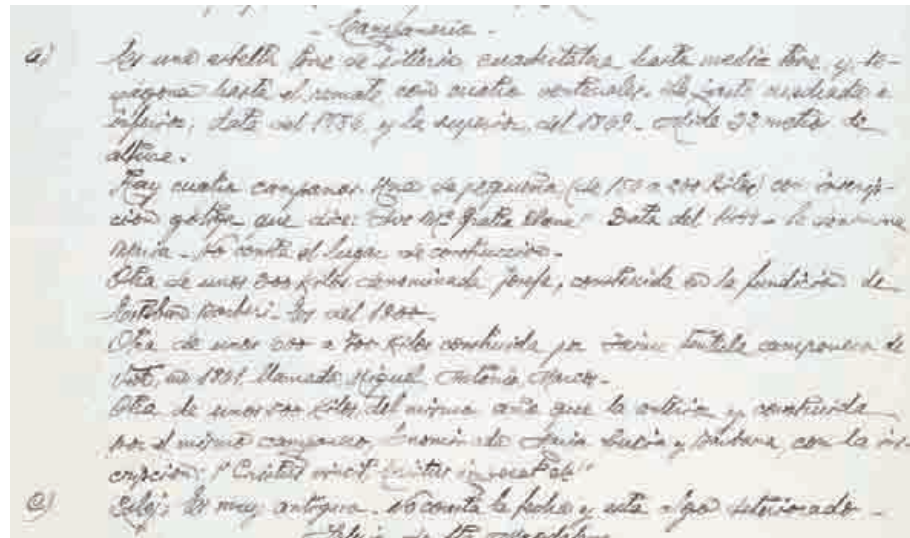
Així doncs, quatre campanes, una d’elles de 1444, i rellotge.

Encara, es recull a l’inventari també l’església de Santa Magdalena i es fa constar que “Hay una pequeña campana, al parecer del siglo XV”.

Què va quedar d’això passada la Guerra?

L’informe del 2 d’agost de 1939 no és gaire detallat, aquests inventaris i informes sempre varien en funció de qui els fa. A Rupit es fa constar que “La iglesia parroquial fue saquedada y destruidos sus altares”, “la iglesia parroquial fue destinada a usos mercantiles”, i pel que fa béns només es diu que “se salvaron el órgano, los bancos y una campana”. No es diu res de la de Santa Magdalena però cal pensar que si s’hagués salvat s’hauria esmentat.

Fragment de l’inventari de Rupit  
Font: Arxiu Episcopal de Vic, 2362



### Santa Maria de Corcó

L’inventari de 1933 porta data d’octubre, sense precisar el dia.

Campanario: El campanario es de construcción muy sólida. En su mayor parte es de piedra labrada. Hasta el piso de las campanas hay 24 eslabones de piedra, y de este piso a la cúpula o remate, que es todo de piedra labrada, hay 27 eslabones más, también de piedra, de 20 centímetros. Campanas cuatro: la mayor pesa 1000 kg., construida en Olot el año 1881 denominada María. La segunda pesa aproximadamente 500 kg., dos de pequeñas que seguramente no pasan de 100 kg cada una.

Plaça Bisbe Font, 1  
08569 Rupit, Barcelona  
T 938522005  
F 938522017  
www.hostalestrella.com  
hostalestrella@hostalestrella.com

**embotits del collsacabra**

**fleca verdura pizzes familiars carnisseria xarcuteria productes a l'ast**

c/ camí reial, 7 08569 cantonigròs tel. 93 856 5027 fax 93 856 5100 supermercat pròxim  
c/ major, 78 08511 l'esquirol tel. 93 856 8762 info@ecollsacabra.com www.ecollsacabra.com



“... FUERON SAQUEADOS Y QUEMADOS LOS ALTARES, IMÁGENES Y DEMÁS COSAS DE LA IGLESIA...”

*El reloj es propiedad de la alcaldía así como las dos campanas del mismo.*

Quatre campanes, i un rellotge de l'ajuntament amb dues campanes més.

Durant la Guerra l'església de l'Esquirol va ser de les més afectades, pràcticament arrasada. Així ho recull la resposta de setembre de 1939: *“La iglesia parroquial fue saqueada, incendiada y completamente destruida”*. Pel que fa a objectes, *“El armónium, muy bueno y potente, quemado. Las campanas, de 24 qq., 15 qq., 11 qq., y de 9 qq. Quebradas y robadas. La cruz procesional gótica, de plata, los incensarios góticos, también de plata; 6 cálices de plata dorado, todo robado”*. El pes de les campanes és expressat aquí en quintars, antiga unitat de pes equivalent a 4 roves o 104 lliures que en sistema mètric serien uns 41,6 kg.

No s'esmenta què va passar amb el rellotge i les seves campanes perquè no eren propietat de la parròquia, però segons ja ha estat publicat, *“només va quedar sencer el campanar i encara amb la torrella superior destruïda i reemplaçada per unes bigues o bastiment de ferro per sostenir les campanes del rellotge”*.<sup>7</sup>

### Sant Julià de Cabrera

L'inventari de 1933 de la parròquia de Cabrera, signat el 2 de setembre, no és molt ric en detalls, i en alguns aspectes dóna més informació del santuari de Nostra Senyora de Cabrera que no pas de la parroquial de Sant Julià. Pel que fa a aquesta darrera, en relació al campanar diu només *“El campanario tiene unos diez metros de altura, con tres campanas”*, mentre que pel que fa al santuari diu *“En el campanario hay una sola campana del año 1701 fabricada en Torelló. Además detrás del altar hay otra campana que se juzga es la primitiva”*.

També en l'enquesta del 1939, signada el 39 de juliol, es dóna tanta o més rellevància al santuari que a la parròquia.

*“Tanto la iglesia parroquial como el Santuario de Ntra. Sra. De Cabrera fueron saqueados y quemados los altares, imágenes y demás cosas de la iglesia, quedando no obstante el edificio en relativo buen estado.*

*2. La iglesia parroquial la convirtieron en cuadra de animales, la Iglesia del Santuario de Cabrera la dejaron abierta y abandonada pero no sirvió para nada.*

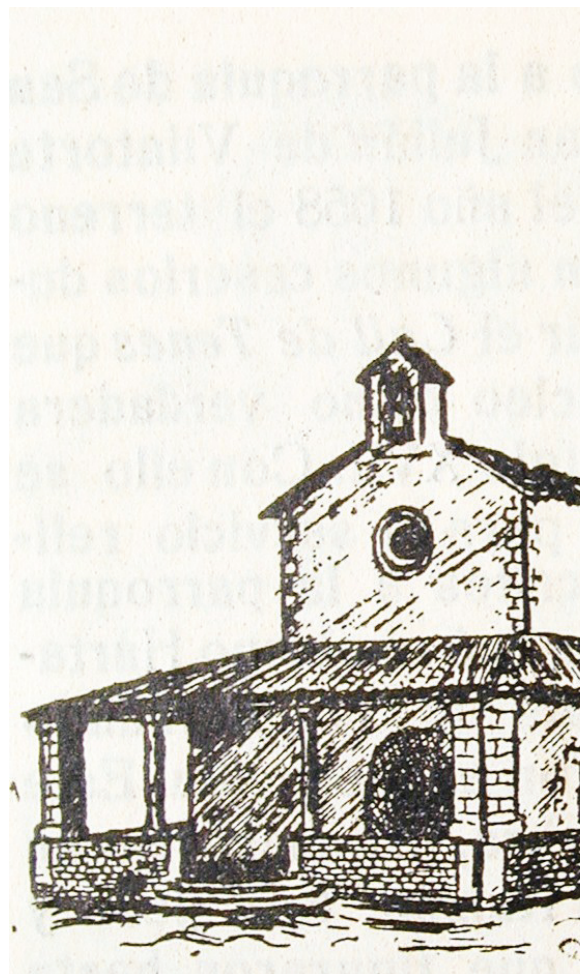
...

*6. Los cuatro retablos de la iglesia parroquial junto con sus imágenes fueron quemados, los vecinos escondieron las imágenes de San Julián, San José, pero como estaban en el bosque han quedado inservibles. El retablo del Santuario de Nostra Sra. de Cabrera junto con la imagen y todos los ornamentos, todo fue quemado. Las campanas se las llevaron todas 3 de la iglesia parroquial y 2 del santuario de Cabrera. Había la mayor que pesaba 12 quintales”*.

Totes les campanes esmentades el 1933 estaven destruïdes el 1939. No queda ben clar quina era la que el 1939 es diu que pesava 12 quintars, que serien 500 kg.

### Cantonigròs

L'inventari que es fa a Cantonigròs el 12 d'agost de 1933 és molt parcial. Tractant-se d'una parròquia de molt recent creació no devia tenir elements o objectes de més de 100 anys i per tant susceptibles de ser inventariats i en fer l'inventari només es detallen els llibres de l'arxiu parroquial d'acord amb el que ja hem dit, que els llibres parroquials s'havien d'inventariar tots prescin-



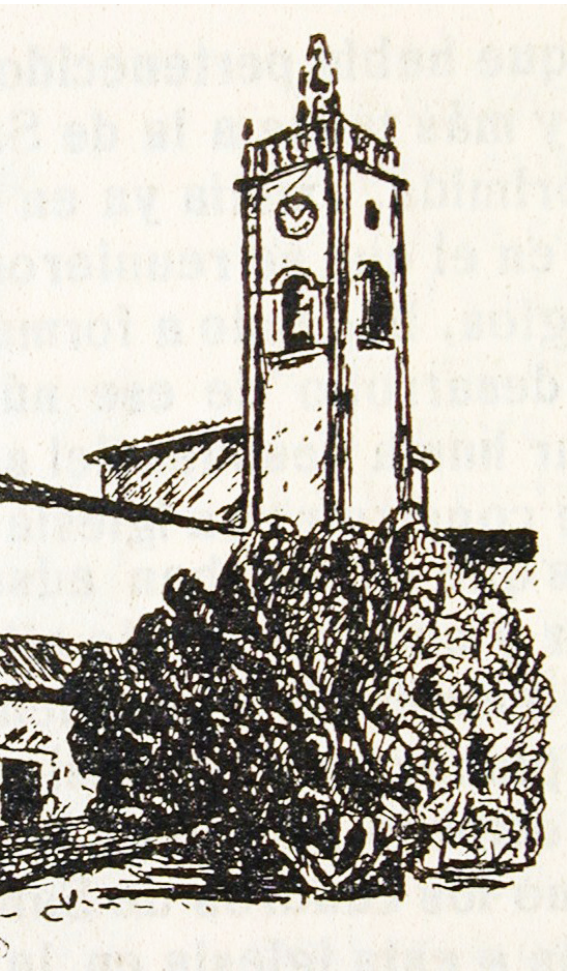
dint de si tenien més de cent anys o no.

Així, pel que fa a Cantoni només sabem què hi havia el 1933 a partir del que el 1939, en informe signat el 30 de juliol, se'n diu que ha estat destruït:

*“La parroquial y una capilla particular del manso Las Planes fueron totalmente saqueadas. En su fábrica no hubo deterioros de importancia”. “La parroquial fue destinada a cuadra para ganado”, i més avall, pel que fa a objectes, “No había nada de valor artístico extraordinario. El armónium, retablos, campanas, cómoda de la sacristía, ornamentos sagrados, bancos, confesionarios, es decir todo lo que no era pared sólida de la iglesia, fue sacado y llevado a la plaza donde en medio de gran jolgorio por parte de los forasteros y dolor de los feligreses se redujo a cenizas”.*

### Sant Bartomeu Sesgorgues

D'aquesta parròquia no hi ha l'inventari de 1933 però hi ha en canvi el de 1931, signat el 22 de juny. Cal recordar que el de Sant Bartomeu és un senzill campanar d'espadanya. Això és el que se'n diu el 1931:



*“A. Es un cubierto muy sencillo. B. Hay dos campanas. C. Santa María y S. Bartolomé. D. Son del año 1619.”*

Lògicament el que consta a l'apartat C serien els noms de les campanes.

D'aquesta parròquia no disposem de l'informe de 1939.

### Tavertet

Finalment, pel que fa a Tavertet, l'inventari és signat l'1 de setembre del 1933 i en ell hi són tractades separatament l'església de Sant Miquel de Serarols i la capella de Sant Corneli. En parlar de la parroquial es diu:

*“VI. Campanarios:*

*A. Tiene un solo cuerpo cuadrado.*

*a. Su altura es de 14 metros*

*B.*

*a. Número de campanas: existen cuatro campanas*

*b. De Santa Maria, S. Cristobal, S. Cornelio i S. Juan.*

*c. Su peso es aproximadamente de 600 kilos las dos primeras y las dos restantes de 150 id.*

*d. Se ignora el lugar de su construcción, y en cuanto a su fecha, las dos primeras de los años 1666 y 1682, respectivamente, y las dos pequeñas las fechas de 1666.*

*C. Reloj. Se ignora la casa constructora y su fecha.*

*D. Su estado de conservación: Es propiedad del ayuntamiento y hace 10 años que está parado a causa de su antigüedad y de la incuria del ayuntamiento que dice no tiene fondos para su reparación.”*

Hi ha rellotge però està espatllat, i quatre campanes en l'església parroquial. A banda d'aquestes, però, a l'inici de l'inventari quan es descriuen els temples de Sant Miquel de Serarols i de Sant Corneli també s'hi esmenten campanes. Pel que fa a Sant Miquel, segons consta, *“Hay una sola campana de unos 150 kilos pero se ignora su fecha, nombre y construcción”*. I pel que fa a Sant Corneli, *“se ignora el peso que hay de una sola campana pero parece de unos 75 kilos”*.

En aquest cas malauradament és la informació del 1939, signada el 15 de juny, la que és molt genèrica i poc concreta pel que fa a objectes o elements destruïts:

Dibuix de  
l'església de Cantonigròs  
Font:  
Itinerario histórico  
de las parroquias  
del Obispado, Vic  
1945-1952



“1. La iglesia parroquial i las dos capillas de San Miguel (sufragánea) y san Cornelio y Cipriano fueron quemadas las imágenes, quedando los edificios. 2. La iglesia parroquial sirvió para el sindicato, conteniendo grano etc. [...] 6. Todo fue destruido y quemado a excepción de algunos ornamentos y pocas alajas.”

\*

Així doncs, recapitulant, el 1933 hi havia en els campanars del Collsacabra només tres rellotges, a Rupit, l'Esquirol i Taverdet. Els dos darrers es fa constar explícitament que són propietat dels ajuntaments i és molt probable que també el de Rupit ho fos i que la campana que es va salvar hi estigués vinculada..

De campanes, a Cantoni és l'únic lloc en què no es precisa quantes n'hi ha però és probable que fossin dues o tres. Així, les campanes esmentades en els inventaris de les parròquies del Collsacabra serien en total unes trenta-quatre o trenta-cinc, amb pesos que, obviant aquelles en què no s'esmenta, anirien dels 40 kg. de la campana del Santíssim Sagrament de Pruit fins als 1000 kg. de la Maria, la campana grossa de l'Esquirol. La més antiga, obviant també aquelles en què no consta la data, seria la Maria de Rupit, de 1444, tot i que pot ser que ho fos tant o més la del santuari de Cabrera que és esmentada com la campana primitiva, i també la de Santa Magdalena que es diu que era del s. XV. La més moderna, la de 250 kg, de nom Joana, de St. Joan de Fàbregues, feta el 1915. I pel que fa a llocs de fabricació i fabricants, s'esmenten sis campanes fetes a Olot, quatre d'elles per Esteve Barberí entre 1893 i 1915, i una altra per Miquel Coromina el 1731; dues campanes fetes a Vic per Jaume Ventulà el 1801 i penjades a Rupit, i una campana feta a Torelló el 1701 i penjada al Santuari de Cabrera.

De totes aquestes només ens consta explícitament que es va salvar una campana de Rupit, potser relacionada amb el rellotge. De les de Fàbregues no en tenim informació mentre que de la resta es diu explícitament o implícitament que van ser destruïdes.

## Notes

1. Arxiu i Biblioteca Episcopal (ABEV), AEV-2362.
2. Arxiu de la Curia del Bisbat de Vic, “Parròquies. Relació de fets ocorreguts 1936-1939”. D'aquests documents se'n va fer una edició restringida que es pot consultar a l'ABEV (Ignasi Roviró Alemany, *Art i cultura a les parròquies del Bisbat de Vic (1936-1939): transcripció i breu anàlisi de l'enquesta “Relación que ha de prepararse de hechos ocurridos con motivo del Movimiento Nacional del 18 de julio de 1936”*, 2002. Vegeu també Ignasi Roviró i Alemany, “Art i cultura a les parròquies del Bisbat de Vic (1936-1939)”, dins AUSA, núm. 150 (2002), p. 583-637, accessible a <http://www.raco.cat/index.php/AUSA/article/view/16474/16315> )
3. *Gazeta de Madrid*, 25 de maig 1933. La disposició va ser recollida íntegrament en el Boletín Oficial del Obispado de Vich del 31 de juliol del mateix any, p. 365-378.
4. Vegeu Boletín Oficial del Obispado de Vich, 1933.
5. Al lligall 2362/1 es conserva còpia mecanoscrita d'aquests acords, que recomanen invocar aspectes de consciència i d'obediència jeràrquica, i s'estableix que alguns dels acords han de ser comunicats als rectors “con toda precisión y exactitud” per mitjà dels arxiprests. I és versemblantment en aquest sentit que al BOBV just a continuació de la publicació de la llei hi ha una nota convocant a reunió a tots els rectors de les parròquies de l'Oficialat, la demarcació territorial del bisbat de Vic que comprenia el nucli central del bisbat. (BOBV, 1933, p. 378).
6. Vegeu instruccions mecanoscrites al lligall 2362/1 en què també s'explicita que el qüestionari s'ha adaptat al de 1929.
7. Antoni Pladevall, F. Xavier Coll, Assumpta Serra, *Història de la parròquia i poble de Santa Maria de Corcó*. Santa Maria de Corcó – l'Esquirol: Parròquia de Santa Maria de Corcó, 2002, p. 97.