

ELS MAMÍFERS DEL COLLSACABRA (I)

GRANS MAMÍFERS

Introducció

Els mamífers (*mammalia*) són una classe de vertebrats que es caracteritzen per tenir el cos recobert de pèl i alimentar les seves cries amb llet per mitjà de glàndules mamàries. N' existeixen unes 5.500 espècies arreu del món que són classificades en tres subclasses: els monotremes ponadors d'ous (*prototheria*), els marsupials (*metatheria*) i els placentaris (*eutheria*), als quals pertanyen tots els mamífers del Collsacabra.

El grup dels mamífers és extens i s'abordarà en dos capítols, de manera que en aquesta primera part es tracten els mamífers de mida més gran (de l'esquirol cap amunt, per entendre'ns), i en el següent s'abordan els petits rosegadors i els ratpenats.

L'estudi de grans mamífers

Aquest article es basa en l'estudi que varen realitzar el Grup de Naturalistes d'Osona i la Fundació Fauna, amb el suport de l'Obra Social de Caixa de Catalunya, durant els anys 2007 i 2008 a la finca dels Cingles de l'Avenc de Tavertet amb l'objectiu de determinar la presència de les diferents espècies de grans mamífers a la finca, conèixer l'estat

de les seves poblacions i realitzar propostes de gestió per a millorar-les.

Per confirmar la presència de les espècies es varen utilitzar diferents metodologies: es varen instal·lar trapes fotogràfiques en llocs estratègics, es varen realitzar desplaçaments nocturns amb vehicle i es varen localitzar rastres de les diferents espècies (petjades, excrements, caus...). Com que les reduïdes dimensions de la finca dificultaven la detecció de totes les espècies, es va decidir de recollir dades d'altres zones del Collsacabra properes a la finca.

Les espècies del Collsacabra

Durant l'estudi es varen detectar 16 de les 29 espècies de grans mamífers que habiten a Catalunya (Taula 1), 12 de les quals són autòctones, tres es troben en estat assilvestrat (cabra, gos i gat) i una ha estat introduïda per l'home (visó americà). Cal tenir en compte que no es pot descartar la presència d'altres espècies de grans mamífers al Collsacabra que no hagin estat detectades durant l'estudi, ja que algunes ja han estat citades en zones pròximes com ara el cèrvol.

L'eriçó fosc és una espècie en recessió al Collsacabra cada vegada més difícil d'observar, expte en forma d'exemplars morts per atropellament a les infraestructures viàries. S'alimenta d'insectes i les punxes el protegeixen dels depredadors.

El conill i la llebre tenen una gran importància ecològica ja que són la base alimentària de molts depredadors. Mentre que les poblacions de llebre s'han mantingut estables al Collsacabra, les de conill han patit diverses epidèmies i han minvat en les darreres dècades i actualment són molt reduïdes malgrat les repoblacions realitzades per part dels caçadors.

L'esquirol es troba en tot tipus de boscos i des de la veda de la seva caça les poblacions s'han anat recuperant lentament. L'augment de la superfície forestal també ha beneficiat la seva recuperació.

El senglar és una espècie molt abundant al Collsacabra a causa de l'abandonament del

Taula 1. Grans mamífers localitzats al Collsacabra durant l'estudi

Nom	Nom científic	Ordre (família)	Origen/estat
Esquirol	<i>Sciurus vulgaris</i>	Rosegador	Autòcton
Senglar	<i>Sus scrofa</i>	Artiodàctil	Autòcton
Cabra domèstica	<i>Capra hircus</i>	Artiodàctil	Asilvestrat
Cabirol	<i>Capreolus capreolus</i>	Artiodàctil	Autòcton
Guilla o guineu	<i>Vulpes vulpes</i>	Carnívors (cànids)	Autòcton
Gos	<i>Canis familiaris</i>	Carnívors (cànids)	Asilvestrat
Teixó	<i>Meles meles</i>	Carnívor (mustèlid)	Autòcton
Mostela	<i>Mustela nivalis</i>	Carnívor (mustèlid)	Autòcton
Visó americà	<i>Mustela vison</i>	Carnívor (mustèlid)	No autòcton
Fagina o gorjablanc	<i>Martes foina</i>	Carnívor (mustèlid)	Autòcton
Geneta o gat mesquer	<i>Genetta genetta</i>	Carnívor (vivèrrid)	Autòcton *
Gat salvatge o gat fer	<i>Felis silvestris</i>	Carnívor (fèlid)	Autòcton
Gat domèstic	<i>Felis catus</i>	Carnívor (fèlid)	Asilvestrat
Eriçó fosc	<i>Erinaceus europaeus</i>	Insectívor	Autòcton
Conill	<i>Oryctolagus cuniculus</i>	Lagomorf	Autòcton
Llebre europea	<i>Lepus europaeus</i>	Lagomorf	Autòcton

*Introduïda en l'època romana

món rural i l'expansió de les masses boscoses. Les repoblacions realitzades amb exemplars híbrids amb porcs domèstics fa que s'observin exemplars amb diverses morfologies (cues en espiral, coloracions més clares, etc.) i que el número de cries per parella hagi augmentat considerablement. La pressió de caça intensiva a la qual es troba sotmés ajuda a fer un cert control de la seva població i alhora evita que produeixi danys en els camps de conreu on a vegades s'alimenta.

Dins dels mamífers carnívors destaca per la seva abundància la *guineu*, que freqüenta els espais oberts i tot tipus de boscos. Aquest hàbitat també és el preferit del teixó, que tot i la devallada de les seves poblacions a nivell general, manté al Collsacabra la zona amb més abundància de la comarca.

La *mostela*, el *gorjablanc*, la *geneta* i el *visó americà* són carnívors de morfologia similar, amb potes curtes i cos allargat, i d'activitat nocturna. Mentre que els dos primers es consideren autòctons, els darrers es troben al nostre país fruit d'introduccions per part de l'home; la *geneta* sembla que va ser importada durant l'època romana o àrab ja que no s'han trobat mai fòssils de l'espècie a Europa. Per la seva banda el visó americà prové de l'escapada d'exemplars de granges on els criaven per fer abrics amb la seva pell.

El *gat fer* és el parent salvatge dels gats domèstics, amb els quals es pot híbridar. La mida del cap i la cua peluda i anellada del gat salvatge són les característiques més clares per diferenciar-lo dels gats domèstics. Les seves poblacions són molt reduïdes i a més resulta molt difícil de veure i localitzar.

El *cabirol* és el *cèrvol* més petit de Catalunya i recentment les seves poblacions han augmentat de forma espectacular a tot el país arrel d'una sèrie de reintroduccions i de l'augment de la superfície de les masses forestals. Avui en dia es pot considerar una espècie habitual al Collsacabra.

Dins del grup dels animals assilvestrats destaca la població de petits ramats de cabra domèstica que pasturen pels cingles de Tavertet des de fa unes dècades. Es tracta d'una població que, tot i el temps que porten en estat salvatge, tenen problemes per arribar a criar.

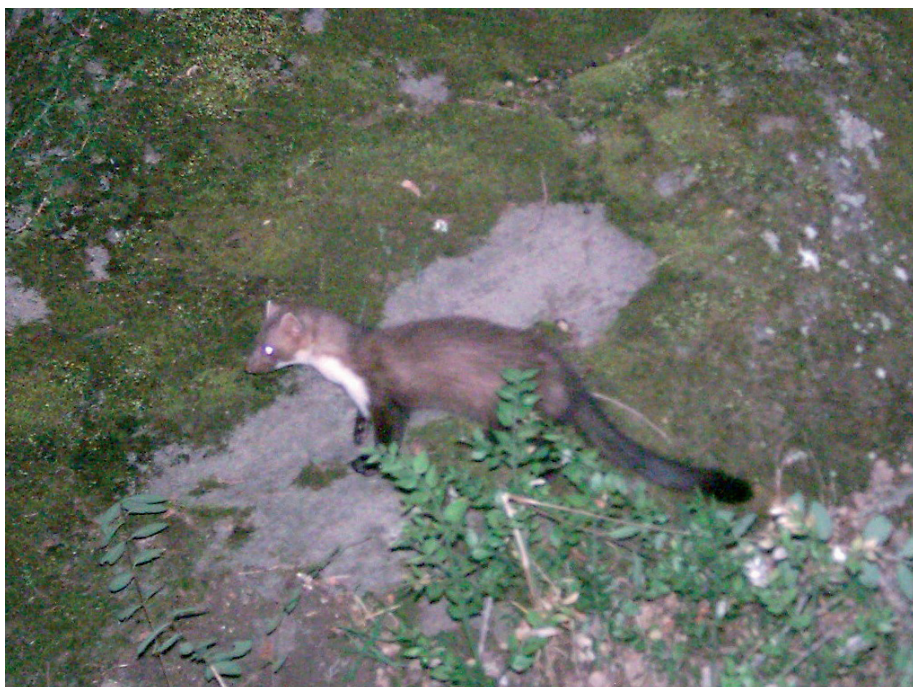


Propostes de conservació

Es considera que la ramaderia extensiva és una activitat molt important al Collsacabra tant a nivell socioeconòmic, pels llocs de treball que crea i els productes que ofereix, com a nivell ambiental ja que la pastura és imprescindible per mantenir el paisatge en mosaic característic del Collsacabra. No obstant això, hi ha dos aspectes de l'activitat ramadera que podrien ajudar a millorar les poblacions dels grans

El senglar

Foto: Fundació Fauna, Bushnell. (15 d'agost de 2008)



mamífers al Collsacabra i que es consideren d'aplicació senzilla: per una banda augmentar el nombre i qualitat dels punts d'aigua del territori i per altra augmentar la permeabilitat dels tancats cinègètics.

La fagina o gorjablanc

Foto: Fundació Fauna, Bushnell. (17 d'agost de 2008)



La geneta

Foto: Fundació Fauna, Bushnell. (18 d'agost de 2008)

Durant l'estudi es va comprovar que la distribució de les espècies de grans mamífers al Collsacabra i els seus patrons d'activitat es troben condicionats per la presència de punts d'aigua en el territori i la seva manca limita l'abundància d'algunes espècies. Les activitats ramaderes sovint utilitzen aquests punts d'aigua permanent (torrents, gorgs, basses...) per a abeurar el bestiar, la qual cosa provoca una degradació ambiental d'aquests punts (erosió dels marges, fangueig, terbolesa de l'aigua...). Per augmentar el nombre i la qualitat d'aquests punts d'aigua seria necessari d'evitar-hi l'accés del bestiar i habilitar abeuradors en un lloc proper. Aquestes actuacions afavoririen al mateix temps al ramat ja que disposaria d'aigua neta i també afavoririen les poblacions de grans mamífers i altres grups d'animals com els amfibis.

Algunes explotacions ramaderes, sobretot les d'ovelles, instal·len un tipus de tanca pel bestiar que representa un impediment per a la mobilitat d'algunes espècies de grans mamífers i sovint també per a les mateixes persones. Per millorar la connexió dels diferents espais del Collsacabra, fora necessari crear punts de pas regularment a la tanca per permetre la lliure mobilitat d'aquests animals.

David Serramitjana, Guillem Mas

NOTES:

Les fotografies que acompanyen l'article varen ser realitzades durant l'estudi a través de trampeig fotogràfic.

El Grup de Naturalistes d'Osona pot oferir assessorament gratuït a aquells pagesos i propietaris que desitgin aplicar alguna de les anteriors propostes de conservació a les seves finques o explotacions. Contacte: info@gno.cat i 93 114 03 70, www.fundaciofauna.org i www.gno.cat



Muntanya de Llibres
Llibreria de muntanya i viatges

c/ Jacint Verdaguer, 31 -08500- Vic
Tel. i Fax 93 885 0 885
info@muntanyadellibres.com
Botiga Online: www.muntanyadellibres.com



Venda de Records i Artesania Local

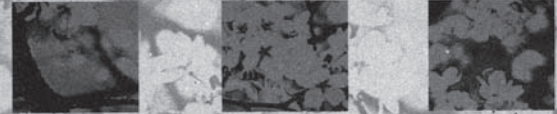
Casa Agneta
~ Tot maco ~

Plaça Diputació, n 1 Tavertet 08511 (Barcelona)
T 93 856 50 80 // 646 59 76 69

FORMATGERIES ARTESANES DE CANTONIGRÒS



Ctra. de Vic a Olot, Km 24
08569 Cantonigròs (Osona-Barcelona)
Tel. 93 852 50 06

Els Cingles Apartaments Turístics

Pg. Jaume Balmes 15-17- Tavertet - Tel 629 082 099
www.elscingles.com - info@elscingles.com