

# EL PONT DE MOLÍ-BERNAT



*El camí ral travessa la riera en un mapa de l'any 1924.*

*Foto: Jordi Gumí*



*Es treu una alzina del pont en una acció de l'any 1985.*

*Foto: Jordi Gumí.*

*Eliminació de vegetació en el Camp internacional de treball a l'any 1995.*

*Foto: Arxiu Cingles*



Fa centenars d'anys que Tavertet té un pont, tants que se'l denomina el pont Vell, comparant-lo amb un que és modern, el de la carretera prop del poble, anomenat pont de Pla-sa-riera. El vell, que les guies i mapes identifiquen com a pont de Molí-bernat, era situat en el pas del camí ral de ferradura per a comunicar el poble amb les masies de les Baumes, el Noguer, Sobiranes, can Tafura, Mierons i seguia cap a Sant Pere Pescador on anava a enllaçar amb els camins de la Plana. Aquest itinerari encara es reflecteix en un mapa de l'any 1924, del qual mostrem el fragment corresponent al pas del camí, que creua la riera de Molí-bernat. La carretera actual, oberta l'any 1964, va deixar el pont arraconat per falta d'ús, convertint-lo en un indret quasi desconegut.

Quines característiques es poden assignar a aquest pont? Primer hem de sostenir que és una mostra d'arquitectura civil medieval, de valor històric, que indica la vitalitat d'un poble amb prou empenta per assumir una obra tan important. La data de construcció es mou en un període no pas fàcil de precisar. Algunes veus populars diuen que és un pont romà i també certs fullets turístics ho corroboren, cosa que és absolutament errònia. Quan es defineix com a pont romànic ja ens acostem un xic a la realitat, sense ser veritablement cert. Alguns detalls del seu estil constructiu podrien portar-nos a definir-lo d'aquesta època, però tampoc l'encertem. Cal argumentar-ho amb una referència entenedora, corresponent a què, en aquelles èpoques, els constructors utilitzaven sistemes de treball adquirits per experiències de mestre a mestre en l'ofici,

utilitzant procediments i perpetuant detalls que podien restar-hi durant cent o dos-cents anys. El resultat és la prolongació d'un estil més enllà de la seva època original. Hi ha precedents coneguts. El pont sembla romànic, però aquest estil dels segles XI i XII feia molt de temps que ja s'havia extingit quan es va iniciar la seva construcció. Podríem dir que és un possible pont gòtic datable a mitjan segle XIV. Hem de situar el pont de Molí-bernat entre els que es van fer a Susqueda (1348), l'Esquirol (1350) i Sau (1390). Els documents parlen de lleves dels ajuntaments als homes dels pobles (Tavertet inclòs), ordenant-los a col·laborar en la tasca de construir ponts als pobles veïns. Encara que de moment no s'han trobat referències concretes sobre el nostre pont, és lògic pensar en la seva construcció més o menys per les mateixes dates.

L'obra del pont és massissa i molt equilibrada, s'assenta sobre blocs de roca viva i forma un conjunt sòlid d'una relativa esveltesa. Els carreus de pedra carejada alternen amb blocs no tan uniformes, però tots estan ben integrats. Malgrat el pas dels anys es troba en un estat prou satisfactori per pensar que deu haver rebut intervencions en algun moment històric. Té una llargada de 20 m i l'alçada de 4,60 m amb una llum de 5,63 m a la volta. El seu traçat en planta presenta una part estreta de 1,60 m en el recorregut central i un eixamplament a les entrades que arriba a 2,40 m. La barana és coronada a banda i banda amb peces de pedra de llom semicircular.

L'agost de 1985 es va detectar el perill que representava una alzina molt notable crescuda a la paret d'aigües amunt, provocant esquerdes i una constant degradació. Impulsats per l'entitat Associació Amics de Tavertet, un grup de voluntaris del poble van eliminar l'arbre, juntament amb nombroses hores que s'arrapaven per tota la construcció. Va ser una neteja, no una restauració, amb un resultat molt beneficiós per a l'estabilitat de les parets afectades.



A l'any 1995, els Amics dels Cingles de Collsacabra, editors d'aquesta revista, motivats per una subvenció de la Diputació de Barcelona, varen promoure un Camp internacional de treball. Entre altres tasques en espais i camins del poble, s'actuà desbrossant diversos vegetals i matolls que ofegaven l'entorn del pont tapant-lo gairebé del tot. L'indret quedà molt endreçat fent que la visibilitat esdevingués fàcil i la contemplació més agraïda.



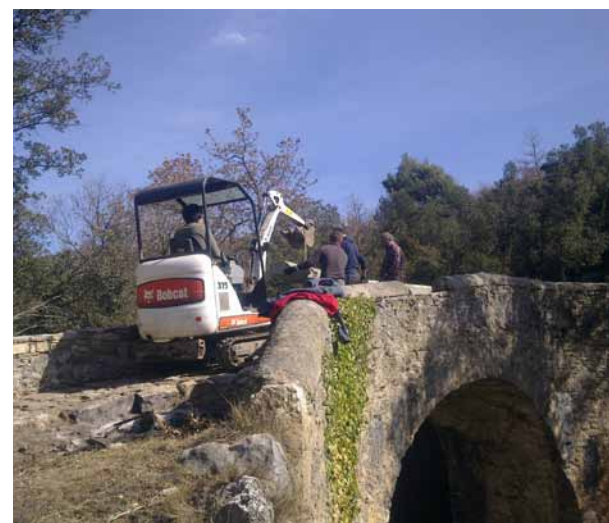
*Josep Santín modelant una pedra del coronament de la barana.*

*Foto: Jordi Gumí*

En arribar l'any 2010 s'ha assolit una acció molt lloable gràcies a la intervenció de Ajuntament: acollir-se a una subvenció del Departament de Medi Ambient de la Generalitat de Catalunya. S'ha endegat l'arranjament del traçat del camí ral, camí ancestral de Tavertet, que en el seu recorregut passa per l'emblemàtic pont Vell. El projecte ha contemplat la recuperació i consolidació del sender, que en alguns llocs s'havia perdut, amb el complement de la restauració del pont. El recorregut es troba ja net, repassat i ordenat, amb la falta d'algun detall que s'està completant. La part de tasca assignada al monument ha estat enllestida totalment de forma que, actualment, es pot visitar amb tota facilitat aquesta joia arquitectònica dels nostres verals.

*L'arcada, un cop restaurada, vista des del nivell de la riera.*

*Foto: Jordi Gumí*



*La màquina ajuda la feina general de restauració.*

*Foto: Lluís Hervás*



trada. El resultat ha estat a l'alçada de les perspectives esperades. Una altra qüestió es va plantejar a l'hora de engegar la restauració del pont. Una bona part d'elements de pedra que calia aportar eren els coronaments de les baranes, integrades per unes peces, de pes, mida apreciable i forma concreta, que calia compondre apropiadament. Trobar un artesà destre que interpretés l'encàrrec era vital; per fortuna la solució estava en el propi poble i la tasca va ser duta a terme amb bon final. El "nostre" escultor, el bon amic Josep Santin, va acceptar la feina de picapedrer qualificat, a mida de les necessitats del pont, tot posant el seu taller i la seva destresa a servei del que calia fer. El resultat ha estat un encaix perfecte entre els coronaments antics amb els nous sortits de les seves mans.

*El conjunt mostra el recorregut del camí damunt del pont.*

*Foto: Jordi Gumí*

*Tasques de consolidació i recuperació de la barana.*

*Foto: Lluís Hervàs*

Per actuar sobre el projecte, el consistori va pensar en algú que estigués prou sensibilitzat amb el sentit tradicional del treball a frec de natura i pedra. És per això que s'ha comptat amb la col·laboració de la empresa Jardineria i Restauració Puntí, liderada pel Joan de la Cau, exveí de Tavertet, conegut per les correctes intervencions a tota la con-

Atès el treball de restauració (seguit, ajudat i tutelat per la Regidoria d'Urbanisme de l'Ajuntament), s'ha assolit una fita important per al patrimoni del poble. Ara tenim un monument presentable, de categoria històrica, amb prou entitat per cridar l'atenció dels aficionats a l'arqueologia i l'arquitectura antiga. La recuperació del camí ral és el complement que els podem oferir, per fer una bona passejada, que en aquest cas agermana natura amb cultura.

Jordi Gumí



N 42° 04' 237" E 02° 27' 237"

**la Serra de Pruit**  
allotjament rural

93 852 21 39  
laserradepruit@telefonica.net

Mas la Serra, s/n "Pla de Falgars"  
08569 Rupit i Pruit - (Barcelona)  
www.maslaserra.com

**CABRERÈS**  
HOSTAL DE MUNTANYA

www.cabrereshostal.com

C. Major, 26 | Tel. 93 856 50 22 | Mob. 649 927 666  
Fax 93 856 50 22 | 08569 Cantonigròs

**l'Ca Calignasi**  
RESTAURANT

C. Major, 4 08569 CANTONIGRÒS  
Tel 93 852 51 24 calignasi@calignasi.com