

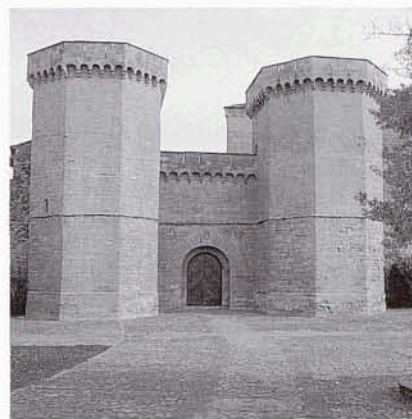
MONASTERIOS CATALANES

EL MONASTERIO DE *SANTA MARÍA DE MONTSERRAT*—SITUADO EN LA MONTAÑA DEL MISMO NOMBRE, EN EL CENTRO GEOGRÁFICO DE CATALUÑA— ES, SIN DUDA, EL MÁS IMPORTANTE DE TODOS, NO SÓLO DESDE EL PUNTO DE VISTA RELIGIOSO SINO, TAMBIÉN, DESDE EL CULTURAL, ARTÍSTICO Y LITERARIO.

JOAN LLOPIS DOCTOR EN TEOLOGÍA



© ELOI BONJOCH



La vida monástica en Cataluña —tan floreciente en épocas pasadas— continúa teniendo importancia y ofrece al visitante magníficas oportunidades de entrar en contacto con lo que, sin exagerar, podríamos denominar “el alma” del país.

Limitándonos a los monasterios masculinos actualmente en activo, éstas son en principio las ofertas que presentan al público en general.

El monasterio de *Santa María de Montse-*

rrat —situado en la montaña del mismo nombre, en el centro geográfico de Cataluña— es, sin duda, el más importante de todos, no sólo desde el punto de vista religioso sino, también, desde el cultural, artístico, literario e, incluso —especialmente en determinadas situaciones de emergencia— nacional y político. La importancia religiosa de Montserrat se ve incrementada por la devoción que todos los catalanes —hasta los más alejados de la Iglesia— profesan por la imagen de la

Virgen que se venera en el camarín de la basílica. Se trata de una escultura románica del siglo XII, de singular belleza, que presenta las manos y la cara de color negro (circunstancia que le ha valido el sobrenombre de “Moreneta”).

El monasterio pertenece a la orden benedictina y actualmente está habitado por unos ochenta monjes, que aseguran un culto esplendoroso y vitalizan una serie de actividades culturales muy notables. Una institución famosa en todo el mundo





es la Escolanía de Montserrat, compuesta por una treintena de niños cantores, que participan, junto a los monjes, en las celebraciones de las grandes fiestas y que, diariamente, dedican a la virgen el canto de la célebre "Salve montserratina". Debe advertirse que la Escolanía no actúa durante las vacaciones de Navidad y de Pascua, ni en todo el mes de julio.

Los actos de culto más importantes, y que están abiertos a todo el mundo, son los siguientes: a las 11.00, Misa Conventual concelebrada, que los domingos y días festivos adquiere singular relieve con la asistencia de la Escolanía; los domingos es radiada y, en ocasiones especiales, retransmitida por televisión. A las 13.00, canto de la "Salve" por parte de la Escolanía (salvo, como hemos dicho, durante el mes de julio); constituye uno de los actos más concurridos, sobre todo por los extranjeros; antes del canto de la "Salve", se leen, en seis lenguas, textos de la Biblia y se hace una plegaria conjunta; después de la "Salve" polifónica de la Escolanía, todo el mundo entona el "viro-lai", el himno religioso más popular de Cataluña, con letra del poeta nacional, Jacint Verdaguer. A las 18.45, canto de Vísperas (plegaria litúrgica de la orden), que concluye con la "Salve montserratina" y otra obra polifónica a cargo de la Escolanía.

Las celebraciones litúrgicas de Semana Santa y de Navidad adquieren extraordinario esplendor y muchos son los fieles que, de toda Cataluña y de otros lugares del territorio español y del extranjero, acuden a Montserrat para participar activamente en ellos. En la hostería del monasterio, se organizan a menudo retiros, conferencias, convivencias, ejercicios espirituales, etc. Por lo que se refiere al aspecto cultural, recordemos que el visitante puede contemplar las piezas expuestas en los museos de Prehistoria y del cercano Oriente, y en las pinacotecas de pintu-

ra antigua y pintura catalana contemporánea. A los estudiosos que lo solicitan, se les facilita el acceso a la Biblioteca y al archivo, que contienen una valiosísima documentación.

El monasterio de *Santa María de Poblet* —situado en la comarca de la Conca de Barberà, a 46 km de Tarragona y a 121 de Barcelona— es otro centro importante de vida monástica, que antiguamente había ejercido una influencia decisiva en la marcha política y cultural de Cataluña y que hoy —tras muchos años de abandono— vuelve a tener un peso específico, gracias a la presencia de una comunidad de monjes cistercienses no muy numerosa, pero efectiva y consciente. Desde el punto de vista turístico, Poblet es un lugar de obligada visita para todos aquellos que deseen conocer realmente la historia religiosa, artística, cultural y política no sólo de Cataluña, sino de todos los territorios de la antigua Corona del Aragón. La iglesia y las dependencias de monasterio —que constituyen un magnífico ejemplar del arte gótico catalán— están abiertos al público cada día, de 10.00 a 12.30 y de 15.00 a 18.00, a excepción sólo del día de Navidad.

Por lo que se refiere a los actos de culto abiertos a todo el mundo, debe destacarse la Misa conventual cantada (a las 08.00 los días laborables y a las 10.00 los domingos y festivos), las Vísperas cantadas (a las 19.00) y las Completas, o última plegaria litúrgica del día, que se lleva a cabo a las 20.40 (media hora antes en los meses de verano) y que termina con el canto de la "Salve" cisterciense.

En Semana Santa, las celebraciones adquieren un relieve singular —siempre dentro de la típica austeridad del Cister—

y en la noche de Navidad se celebran, antes de la Misa del Gallo, unos Maitines (u oficio de lectura) muy solemnes.

Otro monasterio cisterciense —fundado en el año 1967 por monjes procedentes de Poblet— es el del *Santa María de Solius*, situado en el término municipal de Santa Cristina d'Aro (Baix Empordà), a unos 30 km de la ciudad de Gerona. La comunidad —formada por once miembros— ocupa un edificio moderno, de líneas simples y funcionales, y utiliza la antigua iglesia parroquial de Solius, que data del siglo XVIII.

Los principales actos litúrgicos abiertos al público son: Laudes o plegaria matutina (06.45 los días laborables 07.15 los festivos); Misa conventual (18.00 los laborables, 10.00 los festivos); Vísperas o plegaria vespertina (19.15 y 19.00), y Completas o plegaria nocturna, que culmina con el canto de la "Salve" cisterciense (20.45 todos los días). Los oficios de Semana Santa se caracterizan por una gran simplicidad, favorecida por el entorno natural del monasterio, armónico y silencioso.

Hay una pequeña hostería, abierta sólo a los hombres que deseen vivir unos días de retiro, silencio y plegaria junto a los monjes. Al amparo del monasterio se ha formado un grupo de amantes del canto gregoriano, que de vez en cuando cantan la misa en el antiguo canto de la Iglesia Romana, y el día de fin de año ofrecen un recital de obras gregorianas. De Navidad a Cuaresma se puede admirar un "belén" artístico, realizado por un monje de la comunidad, que cada año recibe la visita de miles de personas.

Está por fin *Santa María de Montalegre*, la única cartuja masculina que subsiste en los Países Catalanes y situada en el municipio de Tiana (Maresme), a pocos kilómetros de Barcelona. Por las características peculiares de estricta clausura que practican los cartujos, no se celebran habitualmente actos abiertos al público. ■

