



You are accessing the Digital Archive of the Catalan Review Journal.

By accessing and/or using this Digital Archive, you accept and agree to abide by the Terms and Conditions of Use available at http://www.nacs-catalanstudies.org/catalan_review.html

Catalan Review is the premier international scholarly journal devoted to all aspects of Catalan culture. By Catalan culture is understood all manifestations of intellectual and artistic life produced in the Catalan language or in the geographical areas where Catalan is spoken. Catalan Review has been in publication since 1986.

Esteu accedint a l'Arxiu Digital del Catalan Review

A l' accedir i / o utilitzar aquest Arxiu Digital, vostè accepta i es compromet a complir els termes i condicions d'ús disponibles a http://www.nacs-catalanstudies.org/catalan_review.html

Catalan Review és la primera revista internacional dedicada a tots els aspectes de la cultura catalana. Per la cultura catalana s'entén totes les manifestacions de la vida intel·lectual i artística produïda en llengua catalana o en les zones geogràfiques on es parla català. Catalan Review es publica des de 1986.

Les aules d'acollida de l'educació primària i secundària obligatòria de Catalunya: un estudi comparatiu

Ignasi Vila; Inma Canal; Pere Mayans; Santiago Perera; Josep Maria Serra; Carina Siqués

Catalan Review, Vol. XXI, (2007), p. 351 - 377

LES AULES D'ACOLLIDA DE L'EDUCACIÓ PRIMÀRIA I SECUNDÀRIA OBLIGATÒRIA DE CATALUNYA: UN ESTUDI COMPARATIU*

IGNASI VILA, IMMA CANAL, PERE MAYANS,
SANTIAGO PERERA, JOSEP MARIA SERRA i CARINA SIQUÉS

ABSTRACT

In the last years, the population in Catalonia has increased in nearly a million people due to the arrival of immigrants from outside Spain. This new situation has created a challenge for the educational system and the acquisition and use of Catalan in schools. In order to ensure that Catalan continued to be the main language in schools, the Catalan government initiated a program whose main objectives are social cohesion and providing support for the acquisition of Catalan for students who incorporate late to the educational system. The so-called *aules d'acollida* are classes where Catalan for academic and conversational purposes is taught to those students who do not have enough knowledge of Catalan to be in a regular class. This paper provides results on the acquisition of Catalan by the students who attended the *aules d'acollida* in year 2005-06. All students attending *aules d'acollida* in primary and secondary schools in Catalonia took two tests that evaluated the acquisition of Catalan and school integration/adaptation. The results show that a) students achieved better results in comprehension skills than in production skills, b) the fewer hours the students spent in the *aules* the higher the proficiency they achieved, and c) students who had a Romance language as their L1 obtained better results than student who spoke non-Romance languages.

INTRODUCCIÓ

El Departament d'Educació de la Generalitat de Catalunya va generalitzar al llarg del curs 2003-04 les aules d'acollida a tots els centres escolars de primària i secundària obligatòria per promoure el coneixement de la llengua de l'escola, el català, a l'alumnat immigrant que s'incorporava al sistema educatiu i que no coneixia aquesta llengua. Inicialment, les aules d'acollida van ser una actuació que només s'atorgava a aquells centres educatius que escolaritzaven més d'un 10% d'alumnat nouvingut. En concret, el curs 2004-05 es van crear 600

* Aquesta investigació ha estat possible gràcies a un conveni de col·laboració entre el Departament d'Educació de la Generalitat de Catalunya i el Departament de Psicologia de la Universitat de Girona.

aules, però el curs 2005-06 ja n'hi havia 938 a tot el territori — 591 escoles d'educació infantil i primària (CEIP) i 332 instituts que impartien l'educació secundària obligatòria (ESO). És a dir, arribaven a un 30% dels centres escolars de Catalunya.

Les aules d'acollida són una de les actuacions contemplades en el pla de "Llengua, Interculturalitat i Cohesió Social" (LIC) del Departament d'Educació de la Generalitat de Catalunya i s'entenen com a espais oberts, flexibles i dinàmics per atendre l'alumnat nouvingut (Departament d'Educació, *Pla*). Des d'aquesta perspectiva, "una aula d'acollida és un recurs i una estratègia organitzativa per atendre a l'alumnat nouvingut en el moment de la seva arribada amb la finalitat d'aconseguir que se senti ben acollit, escoltat i valorat, alhora que se li ofereixen les eines bàsiques per tirar endavant el seu procés d'ensenyament-aprenentatge" (Departament d'Educació, *Caixa 4*). En aquesta proposta queda clar que la responsabilitat de l'acollida, així com de la integració escolar i del seguiment de l'aprenentatge de l'alumnat nouvingut, és del centre escolar i no únicament de l'aula d'acollida. Per això, les directrius de l'administració sobre la concreció de l'aula d'acollida afirmen que "ha d'entendre's sempre que és l'aula ordinària l'espai de referència d'aquest alumnat, el seu grup de companys, la 'seva classe', mentre que l'aula d'acollida és [...] un recurs per facilitar un aprenentatge accelerat de la llengua d'acollida" (Departament d'Educació, *Caixa 4*).

La Generalitat de Catalunya ha adoptat un model d'acollida de l'alumnat recolzat en "aules obertes", a diferència d'altres propostes que es basen fonamentalment en "aules tancades" on l'alumnat acabat d'arribar segueix un currículum específic i aprèn la llengua de l'escola al marge de l'aula ordinària (Messier; McAndrew; Serra). A Catalunya, el model d'aula tancada només s'utilitza com a recurs excepcional amb l'alumnat que s'incorpora al sistema educatiu de Catalunya durant l'etapa de secundària obligatòria amb desconeixement de les dues llengües oficials i amb greus déficits de formació inicial (per exemple, un alumne no alfabetitzat en la seva llengua i que s'ha d'escolaritzar a segon d'ESO). Aquestes aules tancades adopten la forma de Tallers d'Adaptació Escolar i Aprenentatges Instrumentals Bàsics (TAE), on l'alumnat nouvingut passa bona part de la jornada però mai tota la jornada exclusivament, ja que també participa en la seva aula de referència per facilitar el contacte amb la resta de l'alumnat.

La novetat de les aules d'acollida dins del sistema educatiu català fa que sigui necessari l'avaluació de les aules i dels aprenentatges que s'hi fan. Per això, regularment el Departament d'Educació s'encarrega d'avaluar els alumnes de les aules per tal de tenir coneixement tant del procés d'adquisició del català dels alumnes de les aules com del funcionament de les aules mateixes. Aquest article presenta les dades d'avaluació del curs 2005-06.

METODOLOGIA

Participants

Els participants d'aquest estudi van ser tots els alumnes que assistien durant el curs 2005-06 a les aules d'acollida d'educació primària (cicle mitjà i cicle superior, és a dir de tercer a sisè de primària) i secundària obligatòria de Catalunya. El nombre de l'alumnat de primària era de 10.043, repartit en 591 escoles, i el de secundària obligatòria era de 6.474, repartit en 332 instituts.

Instruments

Es van utilitzar dos instruments per a l'avaluació: d'una banda, una prova de català de nivell A2 (usuari bàsic) elaborada d'acord amb els criteris del Consell d'Europa i, de l'altra, un qüestionari d'adaptació i integració escolar que respon l'alumnat i el professorat de l'aula d'acollida i de l'aula ordinària. Els dos instruments es van elaborar en el marc del programa de Llengua, Interculturalitat i Cohesió Social del Departament d'Educació de la Generalitat de Catalunya (*Avaluació*). A més, es van recollir altres variables de l'alumnat com l'edat, el nombre d'hores a l'aula d'acollida, la seva escolarització prèvia, el temps d'estada a Catalunya, la seva llengua inicial i el seu país d'origen.

Proves de català de nivell A2

Els objectius generals del nivell A2 de coneixement de català que es van avaluar a la prova de coneixement de català són:

Comprendre frases i expressions utilitzades habitualment i relacionades amb temes propers als alumnes (informacions personals bàsiques, familiars, temps lliure, entreteniments, temes relacionats amb l'àmbit educatiu, entorn, etc.).

Comunicar-se en situacions senzilles i habituals que exigeixen un intercanvi simple i directe d'informació sobre temes propers.

Descriure, amb termes simples, aspectes de la seva experiència, entorn immediat i assumptes relacionats amb les necessitats bàsiques.

La prova per a l'alumnat de primària va avaluar les quatre habilitats lingüístiques: comprensió oral (CO), expressió oral (EO), comprensió lectora (CL) i expressió escrita (EE). La taula i mostra els con-

tinguts generals que es van avaluar en cadascuna de les quatre habilitats.

TAULA 1
CONTINGUTS I AVALUACIÓ DE LES QUATRE HABILITATS
LINGÜÍSTIQUES AVALUADES A PRIMÀRIA

Comprensió oral	Expressió oral	Comprensió lectora	Expressió escrita
Comprensió de vocabulari	Expressió de vocabulari	Comprensió de frases	Producció de frases
Comprensió d'estructures	Producció d'un text descriptiu	Comprensió d'un text narratiu	Producció d'un text narratiu
Comprensió de fets	Explicació de fets	Comprensió d'un text instructiu	Producció d'una nota
Comprensió d'ordres	Producció d'exponents que es corresponen amb diferents		
Comprensió d'un text narratiu	funcions comunicatives		

La taula 2 mostra la puntuació màxima de cada prova i els criteris referencials per al cicle mitjà i el cicle superior. Es va considerar que l'alumne superava la prova quan arribava o sobrepassava els criteris referencials a les quatre habilitats avaluades. Cal dir que la superació d'aquesta prova, tant la que està pensada per avaluar l'alumnat de primària com de secundària, no implica necessàriament l'abandonament de l'aula d'acollida, sinó que acreditar que l'alumne té el nivell de llengua suficient que li permet interaccionar amb l'entorn més immediat (àmbit escolar i social).

TAULA 2
PUNTUACIONS MÀXIMES I REFERENCIALS DE LA PROVA
DE CONEIXEMENT DE CATALÀ A PRIMÀRIA

	Puntuació màxima	Criteri referencial de cicle mitjà	Criteri referencial de cicle superior
Comprensió oral	55	45	45
Expressió oral	88	70	70
Comprensió lectora	28	17	22
Expressió escrita	43	29	34

La prova per a l'alumnat de secundària obligatòria va avaluar sis habilitats: comprensió oral, expressió oral, interacció oral, aplicació d'habilitats comunicatives, comprensió lectora i expressió escrita. La taula 3 mostra els continguts que es van incloure en cadascuna de les sis habilitats.

TAULA 3
CONTINGUTS I AVALUACIÓ DE LES SIS HABILITATS LINGÜÍSTIQUES
AVALUADES A SECUNDÀRIA

Comprensió oral	Expressió oral	Interacció oral	Aplicació d'habilitats comunicatives	Comprensió lectora	Expressió escrita
Adequació d'expressions a situacions comunicatives habituals	Explicació de fets Producció d'un text descriptiu	Expressió d'un objecte comunicatiu Regulació de les intervencions en funció de l'interlocutor	Transferència d'habilitats comunicatives Lectura en veu alta	Comprensió de frases Comprensió de textos d'ús social	Producció pautada d'un text conversacional Producció d'un text narratiu: explicació d'un fet
Comprensió de textos conversacionals	Producció d'exponents adequats a funcions comunicatives			Comprensió d'un text informatiu	Producció d'una nota
Comprensió de textos descriptius (llocs)					
Comprensió d'un text narratiu (una notícia)					

La taula 4 mostra la puntuació màxima de cada prova i el criteri referencial. Es considera que l'alumne supera la prova quan arriba o sobrepassa els criteris referencials a les sis habilitats avaluades.

TAULA 4
PUNTUACIONS MÀXIMES I REFERENCIALS DE LA PROVA
DE CONEIXEMENT DEL CATALÀ A SECUNDÀRIA

	Puntuació màxima	Criteri referencial
Comprensió oral	43	34
Expressió oral	42	30
Interacció oral	6	4
Aplicació d'habilitats comunicatives	12	8
Comprensió lectora	51	40
Expressió escrita	68	50

Qüestionari d'adaptació i integració escolar

El qüestionari tenia tres parts i era el mateix per a l'alumnat de primària i de secundària. La primera contenia les preguntes que contestava l'alumnat sobre l'aula d'acollida i l'aula ordinària i les altres dues eres contestades, una pel professorat de l'aula d'acollida i l'altra per la persona tutora de l'aula ordinària.

Les preguntes en els tres casos es referien al grau de satisfacció de l'alumnat, a l'esforç que realitza, a la seva participació en les tasques acadèmiques, als hàbits de treball i les estratègies que utilitza i a la seva relació amb la resta de l'alumnat i amb el professorat. Cada pregunta puntuava de l'1 al 4.

A més a més dels dos instruments, es va fer un qüestionari individual que recollia el moment d'incorporació de l'alumnat a l'escola, el servei territorial, el temps d'estada a Catalunya, la seva escolarització prèvia, la llengua inicial i país d'origen i el nombre d'hores setmanals a l'aula d'acollida.

Procediment de recollida i anàlisi de les dades

Es van recollir les dades individuals de tot l'alumnat que assistia a l'aula d'acollida i l'alumnat que portava com a mínim sis mesos a Catalunya va respondre la prova de coneixement de català i el qüestionari d'adaptació i integració escolar. Les proves van ser administrades pel professorat de l'aula d'acollida a finals del mes de maig i començaments de juny de 2006 i van ser trameses via telemàtica al Departament d'Educació de la Generalitat de Catalunya. Del conjunt d'alumnat i de professorat que havien de respondre les proves no ho van fer al voltant d'un 20% per diferents raons en el moment de l'administració dels qüestionaris.

Les dades es van analitzar mitjançant estadístics descriptius, l'anàlisi de correspondència simple i l'anàlisi de variància amb el programa SPSS.

RESULTATS

Es presenten els resultats de l'estudi en tres apartats. En el primer es mostren les característiques de l'alumnat que assisteix a les aules d'acollida de primària i de secundària. En el segon es comparen els resultats obtinguts a la prova de coneixement de català i el pes de les diferents variables (edat, nombre d'hores a l'aula d'acollida, temps d'estada a Catalunya, escolarització prèvia i llengua inicial) de l'alumnat de primària i de secundària obligatòria. Finalment, s'analitza el qüestionari sobre adaptació escolar i la seva influència sobre el coneixement de català.

Característiques de l'alumnat de primària i de secundària obligatòria de les aules d'acollida de Catalunya

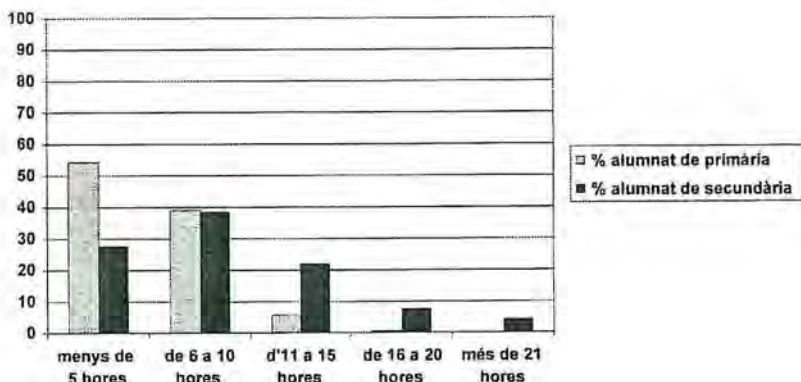
L'alumnat d'ESO és més divers que el de primària en relació amb els països d'origen i les seves llengües inicials. Així, a l'ESO, hi ha alumnat procedent de 80 països amb parlants de 66 llengües, mentre que a primària els països d'origen de l'alumnat són 56 i les llengües parlades 59.

En ambdós casos, la majoria de l'alumnat va arribar els anys 2004 i 2005 (73,9% de primària i 77,6% de secundària) amb una distribució molt semblant cada any. Igualment, el percentatge d'alumnat arribat durant l'any 2006 és també semblant (15,7% a la primària i 13,8% a la secundària).

La immensa majoria de l'alumnat de primària i secundària ha tingut una escolarització prèvia regular (76,8% i 84,1% respectivament). Això no obstant, hi ha diferències en les dues poblacions al voltant de l'alumnat sense escolarització prèvia: un 6,8% de primària i un 3% de secundària. Una de les raons és que, a primària, s'incorpora alumnat de 7 anys de països en què no hi ha educació infantil o està poc estesa. En concret, un 25% de l'alumnat de primària sense escolarització prèvia tenia 7 anys.

La diferència més important entre els dos alumnsats s'estableix al voltant del nombre d'hores setmanals a l'aula d'acollida. El gràfic 1 en mostra les diferències.

GRÀFIC 1
NOMBRE D'HORES SETMANALS A L'AULA D'ACOLLIDA
DELS ALUMNES D'EDUCACIÓ PRIMÀRIA I SECUNDÀRIA



En general, l'alumnat de secundària està més hores setmanals a l'aula d'acollida que l'alumnat de primària. De fet, a primària hi ha únicament un 0,9% de l'alumnat que està més hores setmanals a l'aula d'acollida de les recomanades per l'administració (aquesta aconsella que l'alumnat no estigui més de 12 hores setmanals a l'aula d'acollida, ni que hi assisteixi més de dos anys) mentre que, a secundària, el percentatge puja fins a 11,8%.

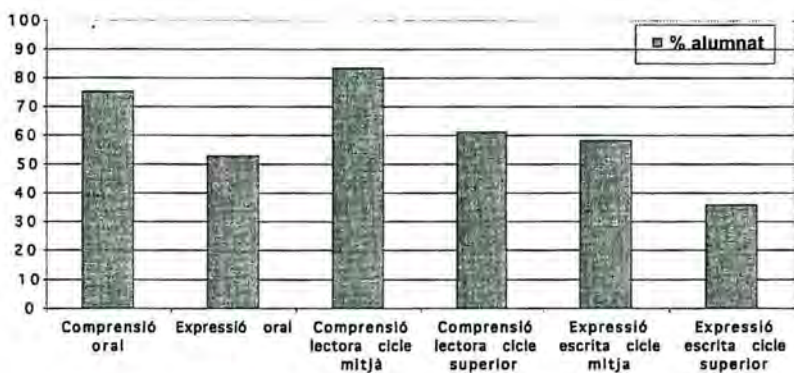
Es podria pensar que aquesta diferència es relaciona amb les característiques de l'educació primària i l'ESO. Així, per exemple, la incorporació a l'aula ordinària a secundària de l'alumnat amb una escolarització prèvia irregular o sense escolaritzar és bastant més difícil, des del punt de vista de la pràctica educativa, que a la primària i, per tant, es pot pensar que aquest alumnat de secundària, que representa prop del 15%, està escolaritzat la major part del temps a l'aula d'acollida. Això no obstant, les dades no reflecteixen aquest fet. Així, el 9,6% i el 16% de l'alumnat sense escolarització prèvia està respectivament entre 16 i 20 hores setmanals a l'aula d'acollida o més de 21 hores. Igualment, pel que fa a l'alumnat amb una escolarització prèvia irregular, els percentatges són del 10,4% i el 3,9%. En altres paraules, en la composició de l'alumnat de secundària que està més de 15 hores setmanals a l'aula d'acollida hi ha un 76% (entre 15 i 20 hores) i un 80,9% (més de 21 hores) que han tingut una escolarització prèvia regular.

Probablement, la raó principal de la diferència del nombre d'hores a l'aula d'acollida entre els alumnes de primària i de secundària és la manca de voluntat d'una part del professorat de secundària de voler incorporar a l'aula ordinària un tipus d'alumnat que, des del seu punt de vista, incrementa excessivament l'heterogeneïtat de l'aula atès el seu desconeixement de la llengua de l'escola. L'anàlisi de correspondències entre l'any d'arribada de l'alumnat de secundària i el nombre d'hores setmanals a l'aula d'acollida mostra que l'alumnat arribat l'any 2006 s'associa amb la categoria de "16 a 20 hores", l'alumnat arribat l'any 2003 i l'any 2004, però especialment el que va arribar l'any 2003, amb la categoria "menys de 5 hores" i l'alumnat arribat l'any 2005 amb les categories "de 6 a 10 hores" i "d'11 a 15 hores" (diferències significatives, Chi quadrat = 520,108; $p = 0,000$). És a dir, sembla que a la secundària, a diferència de la primària, hi ha una utilització de l'aula d'acollida més centrada exclusivament en l'aprenentatge de la llengua de l'escola i que, per tant, la tendència és fer que l'alumnat que acaba d'arribar, independentment de la seva escolarització prèvia, passi el màxim de temps possible a l'aula d'acollida per tal que aprengui la llengua de l'escola.

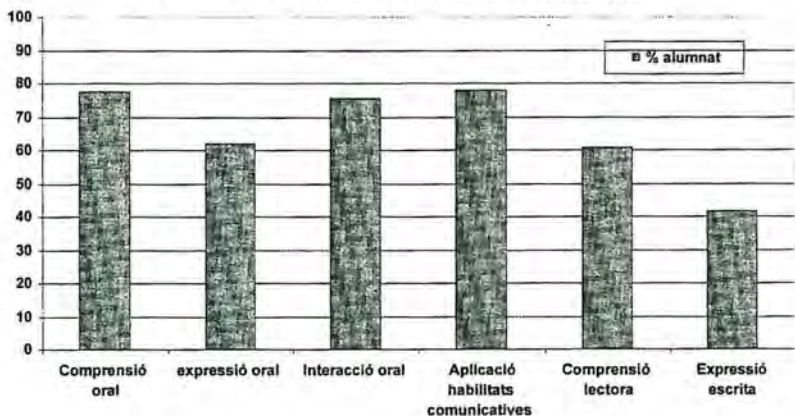
Coneixement de català de l'alumnat de les aules d'acollida de primària i secundària i variables individuals

Els gràfics 2 i 3 mostren el percentatge d'alumnat de primària i secundària que supera els diferents criteris referencials de la prova de coneixement de català.

GRÀFIC 2
PERCENTATGE D'ALUMNAT D'EDUCACIÓ PRIMÀRIA
QUE SUPERA LA PROVA DE LLENGUA CATALANA



GRÀFIC 3
PERCENTATGE D'ALUMNAT D'EDUCACIÓ SECUNDÀRIA
QUE SUPERA LA PROVA DE LLENGUA CATALANA



El percentatge d'alumnat de primària i secundària que va superar les proves de comprensió (oral i escrita) va ser alt, així com els resultats sobre expressió oral. Això no obstant, en ambdós grups d'alumnat el percentatge que va superar la prova d'expressió escrita no va arribar al 50%. En concret, a secundària va ser un 41,6% i, a primària, va superar la prova amb el criteri referencial del cycle superior un 42,62% de l'alumnat d'onze o més anys d'edat i, en relació amb el criteri referencial del cycle mitjà, ho va fer un 49,6% de l'alumnat de 9 i 10 anys.

Pel que fa a les variables que es van mostrar significatives per desriar entre els alumnes de primària i secundària no hi ha diferències notables. Així, en el cas de primària, com és lògic, l'edat de l'alumnat es va mostrar més significativa que en el cas de secundària.⁴¹ Les altres variables, com el temps d'estada a Catalunya, l'escolarització prèvia, la llengua inicial i el nombre d'hores a l'aula d'acollida es van mostrar significatives a primària i a secundària. Les taules 5 i 6 proporcionen les significacions per a cada una d'aquestes variables i habilitat avaluada.

TAULA 5

SIGNIFICACIONS DE L'ANÀLISI DE VARIÀNCIA DE LES VARIABLES I CONEIXEMENT DE CATALÀ PER A L'ALUMNAT D'EDUCACIÓ PRIMÀRIA

	Comprensió oral	Expressió oral	Comprensió lectora	Expressió escrita
Temps d'estada	$F = 26,388$ $p = 0,000$	$F = 60,428$ $p = 0,000$	$F = 5,201$ $p = 0,000$	$F = 5,282$ $p = 0,000$
Escolarització prèvia	$F = 113,460$ $p = 0,000$	$F = 68,318$ $p = 0,000$	$F = 194,251$ $p = 0,000$	$F = 139,705$ $p = 0,000$
Llengua inicial	$F = 35,599$ $p = 0,000$	$F = 31,409$ $p = 0,000$	$F = 31,487$ $p = 0,000$	$F = 22,611$ $p = 0,000$
Hores a l'aula d'acollida	$F = 59,810$ $p = 0,000$	$F = 62,176$ $p = 0,000$	$F = 79,334$ $p = 0,000$	$F = 47,541$ $p = 0,000$

⁴¹ Les significacions resultants de les anàlisis de variància són CO ($F = 12,184$; $p = 0,000$); EO ($F = 9,796$; $p = 0,000$); CL ($F = 17,016$; $p = 0,000$); EE ($F = 12,579$; $p = 0,000$) i, a secundària CO ($F = 1,415$; $p = 0,205$); EO ($F = 3,748$; $p = 0,001$); IO ($F = 4,206$; $p = 0,000$); AHC ($F = 1,960$; $p = 0,068$); CL ($F = 6,844$; $p = 0,000$); EE ($F = 8,353$; $p = 0,000$).

TAULA 6
SIGNIFICACIONS DE L'ANÀLISI DE VARIÀNCIA DE LES VARIABLES
I CONEIXEMENT DE CATALÀ PER A L'ALUMNAT D'EDUCACIÓ SECUNDÀRIA

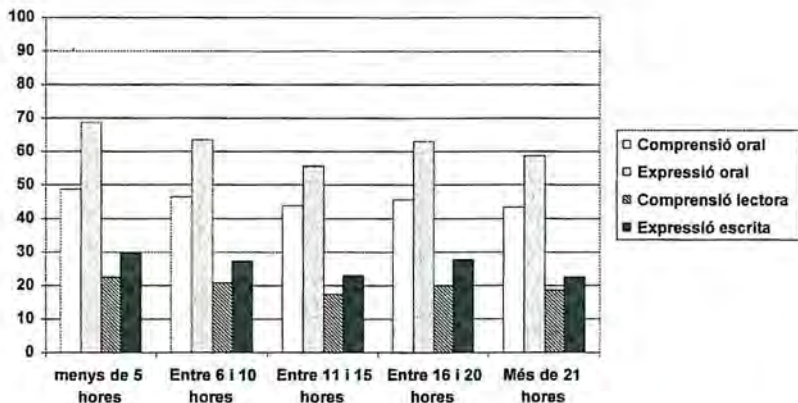
	Comprensió oral	Expressió oral	Interacció oral	Aplicació habilitats comunicatives	Comprensió lectora	Expressió escrita
Temps d'estada	$F = 2,059$ $p = 0,055$	$F = 13,162$ $p = 0,000$	$F = 8,647$ $p = 0,000$	$F = 4,661$ $p = 0,000$	$F = 4,876$ $p = 0,000$	$F = 6,338$ $p = 0,000$
Escolarització prèvia	$F = 74,635$ $p = 0,000$	$F = 59,645$ $p = 0,000$	$F = 48,723$ $p = 0,000$	$F = 128,178$ $p = 0,000$	$F = 169,792$ $p = 0,000$	$F = 147,014$ $p = 0,000$
Llengua inicial	$F = 22,213$ $p = 0,000$	$F = 17,416$ $p = 0,000$	$F = 17,472$ $p = 0,000$	$F = 26,153$ $p = 0,000$	$F = 33,421$ $p = 0,000$	$F = 16,741$ $p = 0,000$
Hores a l'aula d'acollida	$F = 70,321$ $p = 0,000$	$F = 65,743$ $p = 0,000$	$F = 63,571$ $p = 0,000$	$F = 76,485$ $p = 0,000$	$F = 72,243$ $p = 0,000$	$F = 42,877$ $p = 0,000$

Pel que fa a l'escolarització prèvia, en les dues poblacions aquell que tenia una escolarització prèvia regular és el que va obtenir millors resultats. Aquest també és el comportament de la variable temps d'estada a Catalunya. Així, a més temps d'estada més coneixement de català.

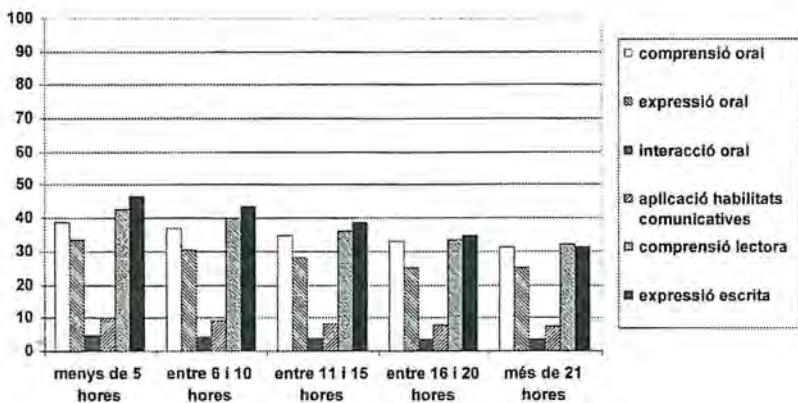
En relació amb la llengua, s'observa que l'alumnat amb una llengua inicial romànica era el que tenia millors resultats en oposició a l'alumnat xinès, que era el que els tenia més baixos. Els parlants d'una llengua semítica estaven en una posició intermèdia.

El gràfics 4 i 5 mostren la relació entre nombre d'hores setmanals a l'aula d'acollida de l'alumnat de primària i de secundària i el coneixement de català.

GRÀFIC 4
HORES SETMANALS A L'AULA D'ACOLLIDA I PUNTUACIONS
EN CONEIXEMENT DE CATALÀ DE L'ALUMNAT DE PRIMÀRIA



GRÀFIC 5
HORES SETMANALS A L'AULA D'ACOLLIDA I PUNTUACIONS
EN CONEIXEMENT DE CATALÀ DE L'ALUMNAT DE SECUNDÀRIA



Els gràfics 4 i 5 mostren la mateixa tendència: a menys hores a l'aula d'acollida més coneixement de català. La inflexió en el cas de l'alumnat de primària que estava de 16 a 20 hores no va tenir significació, ja que el percentatge d'alumnat era molt petit (0,7%). La raó més factible per explicar aquesta tendència és que l'alumnat que estava menys de 5 hores a l'aula d'acollida era el que portava més temps a Catalunya. Així, podem hipotetitzar que l'alumnat que sabia més català era el que va arribar l'any 2004² i que estava menys de 5 hores a l'aula d'acollida. Les taules 7 i 8 mostren les dades que permeten mantenir aquesta hipòtesi.

TAULA 7
HORES A L'AULA D'ACOLLIDA, TEMPS D'ESTADA A CATALUNYA
I CONEIXEMENT DE CATALÀ DE L'ALUMNAT DE PRIMÀRIA

	Menys de 5 hores				De 6 a 10 hores				D'11 a 15 hores			
	CO	EO	CL	EE	CO	EO	CL	EE	CO	EO	CL	EE
Menys d'un any	46,12	61,90	22,68	28,89	45,33	56,48	19,85	24,78	43,53	44,33	17,81	21,94
Un any	48,29	66,11	22,53	29,87	46,34	61,70	21,02	27,92	43,19	54,46	16,56	22,02
Dos anys	49,59	72,00	22,76	31,14	47,38	66,84	20,63	27,05	46,15	64,83	19,04	25,30

Nota: CO ($F = 1,314$; $p = 0,262$); EO ($F = 1,415$; $p = 0,226$); CL ($F = 3,212$; $p = 0,012$); EE ($F = 3,671$; $p = 0,005$)

TAULA 8
HORES A L'AULA D'ACOLLIDA, TEMPS D'ESTADA A CATALUNYA I CONEIXEMENT DE CATALÀ DE L'ALUMNAT DE SECUNDÀRIA

		Comprensió oral	Expressió oral	Interacció oral	Aplicació d'habilitats comunicatives	Comprensió lectora	Expressió escrita
Menys de 5 hores	Dos anys	39,08	34,96	5,05	10,35	43,46	49,37
	Un any	38,61	32,40	4,72	10,21	44,45	47,14
	Menys d'un any	36,11	29,47	4,32	9,47	40,90	43,58
De 6 a 10 hores	Dos anys	37,29	31,64	4,53	9,28	39,19	43,43
	Un any	37,37	30,79	4,48	9,51	41,02	44,48
	Menys d'un any	38,71	30,34	4,42	9,47	42,84	44,08

² L'alumnat arribat en anys anteriors és una part molt petita de les dues poblacions.

(Taula 8 Continuació)

		Comprensió oral	Expressió oral	Interacció oral	Aplicació d'habilitats comunicatives	Comprensió lectora	Expressió escrita
D'11 a	Dos anys	34,89	28,68	4,11	8,61	36,03	37,67
15 hores	Un any	35,41	28,04	3,95	8,49	36,23	39,21
	Menys d'un any	35,11	28,21	3,71	8,11	39,54	41,82
De 16 a	Dos anys	32,47	23,72	3,28	7,35	29,72	28,86
20 hores	Un any	33,35	25,81	3,57	8,12	34,15	35,71
	Menys d'un any	34,12	21,41	3,41	7,12	37,00	41,59
Més de	Dos anys	32,45	26,86	3,56	8,21	32,97	38,97
21 hores	Un any	32,48	26,67	3,49	8,00	33,14	37,64
	Menys d'un any	25,00	18,00	1,00	2,50	29,00	34,00

Nota: CO ($F = 2,108$; $p = 0,021$); EO ($F = 2,515$; $p = 0,005$); IO ($F = 2,254$; $p = 0,013$); AHC ($F = 2,954$; $p = 0,001$); CL ($F = 1,334$; $p = 0,206$); EE ($F = 2,075$; $p = 0,023$)

Pel que fa a l'alumnat de primària únicament, es van trobar diferències significatives en comprensió lectora i expressió escrita i, pel que fa al de secundària, totes les diferències van ser significatives, tret dels resultats en comprensió lectora.

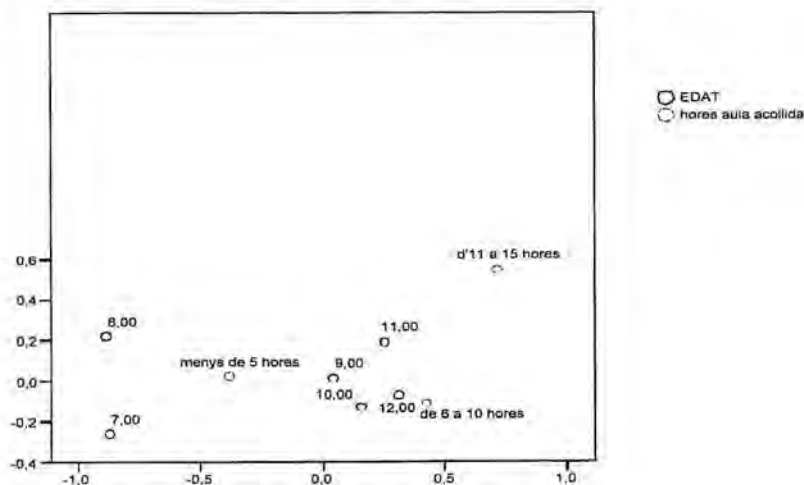
Les dues taules confirmen la hipòtesi esmentada. Així, l'alumnat que portava dos anys a Catalunya i estava menys de cinc hores setmanals a l'aula d'acollida era el que va obtenir millors resultats de català durant el curs 2005-06.³ Això no obstant, a les dues taules hi apareixen dades molt semblants de gran interès (s'han destacat a la taula 7 marcant-les en cursiva). Així, a la taula 7 s'observa que l'alumnat de primària que portava menys d'un any a Catalunya i que estava menys de 5 hores a l'aula d'acollida va tenir millors resultats en comprensió lectora i expressió escrita que l'alumnat que portava un i dos anys a Catalunya i estava més de 5 hores a l'aula d'acollida. A més, tant en comprensió com expressió oral, els resultats de l'alumnat que passava menys de cinc hores a l'aula d'acollida i portava menys d'un any a Catalunya va obtenir, en alguns casos, millors resultats que l'alumnat que passava més hores setmanals a l'aula d'acollida i portava més temps a Catalunya.

³ Únicament l'alumnat de secundària que porta un any a Catalunya i passa menys de cinc hores setmanals a l'aula d'acollida té millors resultats en comprensió lectora que el que porta dos anys.

Una possible explicació és que l'alumnat que passava més hores a l'aula d'acollida era el més jove. El gràfic 6 mostra l'anàlisi de correspondències simple entre les variables edat i hores setmanals a l'aula d'acollida.

GRÀFIC 6

ANÀLISI DE CORRESPONDÈNCIES SIMPLE ENTRE EDAT I HORES SETMANALS A L'AULA D'ACOLLIDA PER ALS ALUMNES D'EDUCACIÓ PRIMÀRIA



Les diferències entre edat i nombre d'hores són significatives (Chi quadrat = 298,561; $p = 0,000$), però la hipòtesi precedent no es compleix ja que l'alumnat de menys edat no s'associa amb més hores setmanals a l'aula d'acollida.

Respecte a l'alumnat de secundària, la taula 8 informa que l'alumnat que portava menys d'un any a Catalunya i que estava de 6 a 10 hores a l'aula d'acollida va obtenir millors resultats en les sis habilitats avaluades que l'alumnat que portava un i dos anys a Catalunya i que estava més d'11 hores setmanals a l'aula d'acollida.⁴ Fins i tot, l'alumnat que portava menys d'un any a Catalunya i que estava menys de 5 hores a l'aula d'acollida va obtenir millors resultats, en algunes habilitats avaluades (especialment, aquelles que estan més relacionades amb l'activitat acadèmica) que l'alumnat arribat en anys anteriors però que estava més hores a l'aula d'acollida.

⁴ Els comentaris es refereixen a les mitjanes en cursiva de la taula 8.

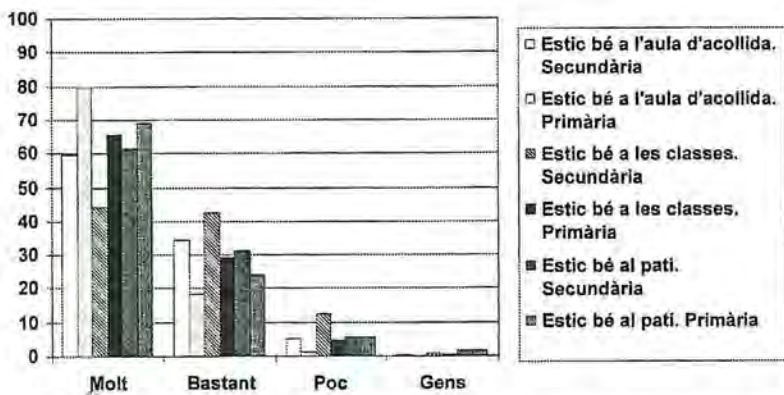
És a dir, tant pel que fa a l'alumnat de primària com al de secundària, el nombre d'hores setmanals a l'aula d'acollida matisa de manera important la relació entre coneixement de català i temps d'estada a Catalunya. En primer lloc, hi ha diferències significatives que mostren una tendència a favor de l'alumnat que porta menys temps a Catalunya i està menys hores a l'aula d'acollida i, en segon lloc, a les habilitats on no hi ha diferències significatives, les mitjanes afavoreixen, especialment a primària, l'alumnat que passa menys temps a l'aula d'acollida i porta menys temps a Catalunya. A secundària, aquesta tendència és més matisada pel que fa a l'alumnat que porta menys d'un any a Catalunya, però es manté amb la resta de l'alumnat.

Adaptació escolar i coneixement de llengua catalana

Anàlisi de les respostes de l'alumnat de primària i de secundària al qüestionari sobre adaptació escolar

L'anàlisi de les respostes de l'alumnat de primària i secundària, així com del professorat de l'aula d'acollida i les persones tutores de l'aula ordinària, va mostrar algunes diferències percentuals. El gràfic 7 mostra el grau de satisfacció de l'alumnat de primària i secundària amb les aules i el pati.

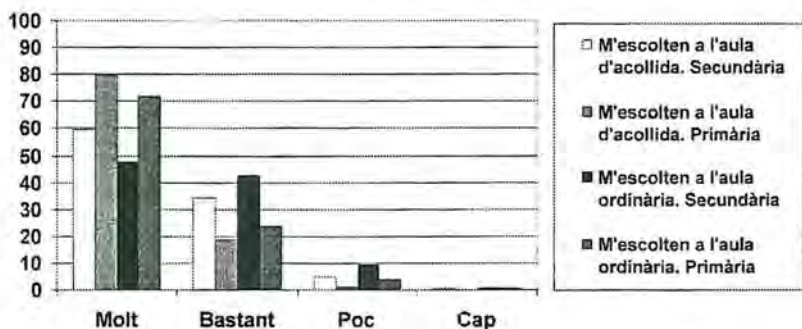
GRÀFIC 7
PERCENTATGE D'ALUMNAT DE PRIMÀRIA I SECUNDÀRIA I SATISFACCIÓ
A L'AULA D'ACOLLIDA, L'AULA ORDINÀRIA I AL PATI



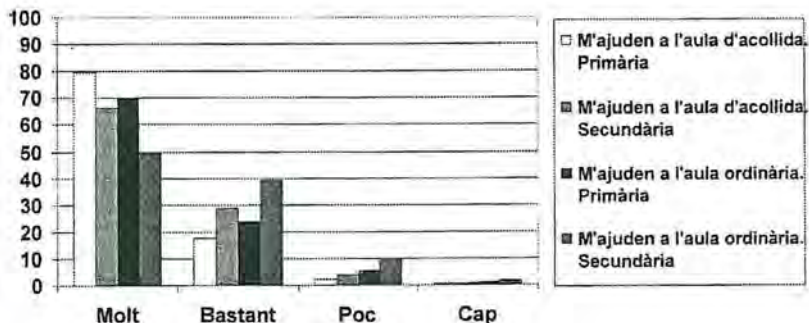
Les dades mostren que l'alumnat de primària estava més satisfet que l'alumnat de secundària tant a l'aula d'acollida com a l'aula ordinària.

També hi ha diferències percentuals respecte a la percepció subjectiva de l'alumnat de primària i secundària sobre la seva participació a les activitats a l'aula ordinària i a l'aula d'acollida. Així, l'alumnat de primària se sentia més implicat que l'alumnat de secundària. Els gràfics 8 i 9 mostren la percepció de l'alumnat de primària i de secundària del professorat. En el gràfic 8 es presenta la percepció de l'alumnat sobre si és o no escoltat i, en el 9, sobre si rep o no ajudes suficients.

GRÀFIC 8
PERCENTATGE D'ALUMNAT DE PRIMÀRIA I SECUNDÀRIA
I ESCOLTA DEL PROFESSORAT



GRÀFIC 9
PERCENTATGE D'ALUMNAT DE PRIMÀRIA I SECUNDÀRIA
I AJUDES DEL PROFESSORAT



Als gràfics 8 i 9, s'observa que tant l'alumnat de primària com el de secundària percebia una major implicació del professorat de l'aula d'acollida que de l'aula ordinària. Igualment, també s'observa que l'alumnat de primària tenia una percepció subjectiva més positiva de la implicació del professorat que la de l'alumnat de secundària.

L'anàlisi factorial de components principals de les respostes de l'alumnat al qüestionari va mostrar moltes semblances entre l'alumnat de primària i de secundària.

En primer lloc, les dues anàlisis van mostrar sis factors o components. Les taules 9 i 10 presenten els ítems del qüestionari en el component on presenten més contribució, tant per a l'alumnat de primària com per al de secundària.

TAULA 9
ANÀLISI FACTORIAL DE COMPONENTS PRINCIPALS
PER A LES DADES DE L'ALUMNAT DE PRIMÀRIA

Factor 1. Satisfacció a l'aula ordinària i esforç individual	Factor 2. Professorat	Factor 3. Aprenentatge	Factor 4. Satisfacció a l'aula d'acollida	Factor 5. Satisfacció amb els companys	Factor 6. Malestar amb els companys
Ganes de treballar (aula ordinària)	Escolta del professorat	Aprèn (aula ordinària)	Aprèn (aula d'acollida)	Ajuda dels companys (aula ordinària i aula d'acollida)	Malestar i companys (aula ordinària i aula d'acollida)
Esforç individual (aula ordinària i aula d'acollida)	Ajuda del professorat	Comprensió de les explicacions (aula d'acollida i aula ordinària)	Satisfacció (aula d'acollida)	Demano ajuda (aula ordinària)	
Satisfacció (aula ordinària)		Satisfacció al pati	Ganes de treballar (aula d'acollida)		

TAULA 10
ANÀLISI FACTORIAL DE COMPONENTS PRINCIPALS
PER A LES DADES DE L'ALUMNAT DE SECUNDÀRIA

Factor 1. Satisfacció a l'aula ordinària i esforç individual	Factor 2. Professorat	Factor 3. Satisfacció a l'aula d'acollida	Factor 4. Aprentatge	Factor 5. Satisfacció amb els companys	Factor 6. Malestar amb els companys
Ganes de treballar (aula ordinària)	Escolta del professorat	Ganes de treballar (aula ordinària)	Comprensió de les explicacions (aula d'acollida i aula ordinària)	Ajuda dels companys (aula ordinària i aula d'acollida)	Malestar i companys (aula ordinària i aula d'acollida)
Esforç individual (aula ordinària i aula d'acollida)	Ajuda del professorat	Esforç individual (aula ordinària i aula d'acollida)	Aprèn (aula ordinària)	Demano ajuda (aula ordinària)	
Satisfacció (aula ordinària)		Satisfacció (aula ordinària)	Aprèn (aula d'acollida)	Satisfacció al pati	

La taula 11 mostra el percentatge de variància explicada per cada component a primària i a secundària.

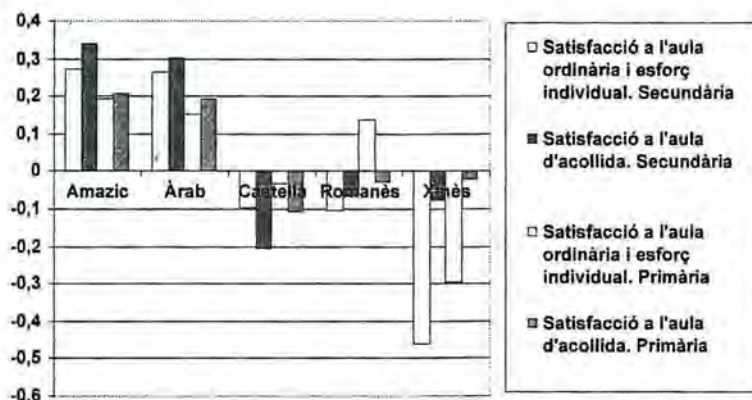
TAULA 11
COMPONENTS I EXPLICACIÓ DE LA VARIÀNCIA DE L'ANÀLISI FACTORIAL
PER A LES DADES DE PRIMÀRIA I SECUNDÀRIA

Component	Educació Primària		Educació Secundària	
	Percentatge de la variància	Percentatge acumulat	Percentatge de la variància	Percentatge acumulat
1	13,02	13,02	14,61	14,61
2	8,93	21,96	9,46	24,08
3	8,22	30,18	9,26	33,35
4	8,07	38,25	9,21	42,57
5	7,03	45,29	7,55	50,12
6	6,20	51,49	6,26	56,38

Els sis components de l'anàlisi factorial de l'alumnat de secundària i de primària expliquen respectivament el 56,38% i el 51,49% de la variància. En les dues anàlisis factorials, apareixen els mateixos factors, si bé en la de l'alumnat de secundària tenen més pes en l'explicació de la variància els factors associats a l'aula d'acollida que a la de primària. També es pot constatar que en ambdues anàlisis factorials els factors relacionats amb l'aula ordinària expliquen un percentatge més alt de la variància que els que es relacionen exclusivament amb l'aula d'acollida.

Si s'analitzen les relacions entre els cinc grups lingüístics més importants (àrab, amazic, castellà, romanès i xinès) i els components de les dues anàlisis factorials s'observen similituds i diferències entre l'alumnat de primària i de secundària. Els gràfics 10 i 11 mostren la relació entre els components sobre la satisfacció de l'alumnat i les relacions amb el professorat d'ambdues anàlisis.

GRÀFIC 10
 "SATISFACCIÓ A L'AULA ORDINÀRIA I ESFORÇ INDIVIDUAL"
 I "SATISFACCIÓ A L'AULA D'ACOLLIDA"
 SEGONS ELS GRUPS LINGÜÍSTICS A PRIMÀRIA I SECUNDÀRIA

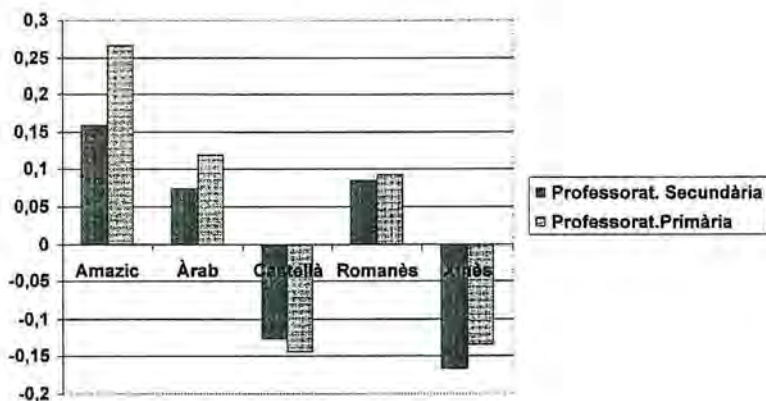


El perfil dels grups lingüístics era el mateix a la primària i a la secundària. Així, l'alumnat amb una llengua semítica va ser el que es va mostrar més satisfet tant a l'aula ordinària com a l'aula d'acollida, i l'alumnat xinès, el més insatisfet a l'aula ordinària. L'alumnat romanès tenia la mateixa percepció subjectiva de l'aula d'acollida a la primària i

a la secundària, i l'alumnat xinès tenia una percepció de l'aula d'acollida, tant a la primària com a la secundària, millor que la que tenia de l'aula ordinària. Contràriament, l'alumnat castellà de primària i secundària tenia una percepció negativa d'ambdues aules, si bé la percepció més negativa la tenia l'alumnat de secundària de l'aula d'acollida. La diferència més important entre els dos alumnats es va trobar en el grup de parla romanesa. Així, mentre que l'alumnat de primària tenia una percepció positiva i estava satisfet de l'aula ordinària, la percepció de l'alumnat de secundària era negativa.

Pel que fa a les relacions amb el professorat (gràfic 11), l'única diferència era que l'alumnat de primària amb una llengua inicial semítica es va mostrar més satisfet del professorat que el de secundària. A la resta de grups lingüístics, hi va haver una coincidència total. Així, l'alumnat romanès de primària i de secundària tenia una bona percepció del professorat i, en canvi, l'alumnat castellà i xinès de primària i de secundària la tenia negativa.

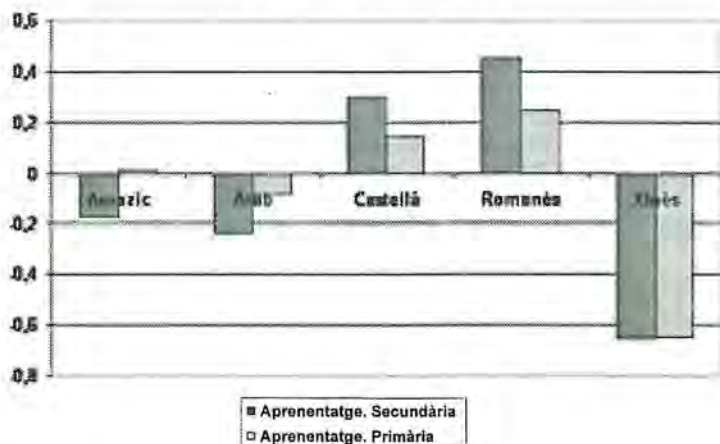
GRÀFIC 11
"RELACIONS AMB EL PROFESSORAT" SEGONS ELS GRUPS LINGÜÍSTICS
A PRIMÀRIA I SECUNDÀRIA



Pel que fa al component "aprenentatge" es presenten les dades al gràfic 12. L'única diferència entre els dos grups d'alumnat va ser que, excepte en el grup lingüístic xinès, les diferències de puntuació entre l'alumnat de primària i secundària eren més acusades. Així, la diferència de puntuacions de l'alumnat de secundària entre l'autoestima de

l'alumnat de llengua inicial romànica i el de llengua inicial semítica era més gran que la que hi havia entre l'alumnat de primària dels mateixos grups lingüístics. En altres paraules, les diferències entre aquests dos grups es van incrementar amb el pas de la primària a la secundària.

GRÀFIC 12
"APRENENTATGE" SEGONS ELS GRUPS LINGÜÍSTICS
A PRIMÀRIA I SECUNDÀRIA



El gràfic 12 mostra un perfil pràcticament invers del que apareix al gràfic 10, excepte en el cas de l'alumnat xinès. És a dir, la tendència entre l'alumnat de primària i de secundària era que l'alumnat amb una llengua inicial semítica estava satisfet a l'escola, però la seva autoestima era baixa, a diferència de l'alumnat de llengua inicial romànica que no estava molt content a l'escola i, per contra, la seva autoestima era alta.

Adaptació escolar i coneixement de català

Les dades sobre adaptació escolar obtingudes a partir del qüestionari es van analitzar i les puntuacions es van categoritzar segons tres nivells d'adaptació: nivell 1 (baix), nivell 2 (mitjà) i nivell 3 (alt). La taula 12 mostra el percentatge d'alumnat de primària i de secundària a cada nivell. Es pot observar que la majoria de l'alumnat té un nivell mitjà d'adaptació, en una proporció més alta en el cas de primària (82,5%) que en el de secundària (68,20%).

TAULA 12
 PERCENTATGE D'ALUMNAT DE PRIMÀRIA I SECUNDÀRIA
 I ADAPTACIÓ ESCOLAR

	Educació Primària	Educació Secundària
Nivell 1	10,0	18,8
Nivell 2	82,5	68,2
Nivell 3	7,5	13,0

Les taules 13 i 14 mostren la relació entre els diferents nivells d'adaptació escolar i el coneixement de català de l'alumnat de primària i de secundària.

TAULA 13
 ADAPTACIÓ ESCOLAR I CONEIXEMENT DE LLENGUA CATALANA
 EN L'ALUMNAT DE PRIMÀRIA

Habilitat	Adaptació	N	Mitjana	Desviació típica
Comprensió oral	Nivell 1	425	44,80	6,97
	Nivell 2	3656	48,13	6,03
	Nivell 3	339	51,02	4,17
Expressió oral	Nivell 1	424	58,73	18,04
	Nivell 2	3623	67,10	15,83
	Nivell 3	337	75,85	11,09
Comprensió lectora	Nivell 1	387	18,52	6,45
	Nivell 2	3499	21,74	5,28
	Nivell 3	327	24,27	3,56
Expressió escrita	Nivell 1	362	22,48	10,62
	Nivell 2	33379	28,96	9,08
	Nivell 3	317	35,05	6,71

TAULA 14
ADAPTACIÓ ESCOLAR I CONEIXEMENT DE LLENGUA CATALANA
EN L'ALUMNAT DE SECUNDÀRIA

Habilitat	Adaptació	N	Mitjana	Desviació típica
Comprensió oral	Nivell 1	463	34,23	8,13
	Nivell 2	1758	37,53	5,45
	Nivell 3	346	39,44	4,03
Expressió oral	Nivell 1	463	25,47	10,29
	Nivell 2	1758	31,51	7,94
	Nivell 3	346	35,63	6,44
Interacció oral	Nivell 1	463	3,56	1,71
	Nivell 2	1758	4,52	1,38
	Nivell 3	346	5,14	1,13
Aplicació habilitats comunicatives	Nivell 1	463	7,87	2,98
	Nivell 2	1758	9,49	2,23
	Nivell 3	346	10,63	1,59
Comprensió lectora	Nivell 1	463	33,90	12,70
	Nivell 2	1758	40,46	9,69
	Nivell 3	346	45,60	6,59
Expressió escrita	Nivell 1	463	32,81	16,85
	Nivell 2	1758	44,17	14,58
	Nivell 3	346	54,01	10,74

Les dades de les taules 13 i 14 mostren que l'adaptació escolar és un factor important per descriure les diferències sobre coneixement de català de l'alumnat de primària i secundària. La tendència que es palesa és que, a major adaptació escolar, els resultats en coneixement de català són més alts en totes les habilitats lingüístiques.

Finalment, es va realitzar una anàlisi de correspondències simples entre la variable Adaptació i altres variables per esbrinar quines relacions es podien establir entre adaptació i temps d'estada a Catalunya, escolarització prèvia, nombre d'hores setmanals a l'aula d'acollida i llengua inicial. Els resultats van mostrar relacions significatives (taula 15):

TAULA 15
ANÀLISI DE CORRESPONDÈNCIES I SIGNIFICACIÓ ENTRE L'ADAPTACIÓ
I LES VARIABLES DE L'ALUMNAT DE PRIMÀRIA I SECUNDÀRIA

Variables	Educació primària	Educació secundària
Temps d'estada	Chi quadrat = 11,076 $p = 0,026$	Chi quadrat = 29,013 $p = 0,001$
Escolarització prèvia	Chi quadrat = 144,041 $p = 0,000$	Chi quadrat = 129,249 $p = 0,000$
Llengua inicial	Chi quadrat = 110,556 $p = 0,000$	Chi quadrat = 75,744 $p = 0,007$
Hores a l'aula d'acollida	Chi quadrat = 23,910 $p = 0,000$	Chi quadrat = 35,095 $p = 0,000$

Així, a menys hores a l'aula d'acollida i més anys d'estada a Catalunya, més adaptació escolar. Igualment, l'alumnat amb una escolarització prèvia regular estava més adaptat escolarment. Finalment, les dades indiquen que l'alumnat amb una llengua inicial romànica mostrava una major tendència a estar ben adaptat escolarment mentre que el grup lingüístic xinès manifestava també una tendència en sentit contrari.

CONCLUSIONS

La comparació de les dades de l'avaluació de l'alumnat de les aules d'acollida de primària i de secundària ha presentat moltes més similituds que diferències. A les dues poblacions s'han observat majors competències en les habilitats lingüístiques relacionades amb la comprensió del llençatge que amb les expressives.

En aquest sentit, els resultats més baixos es van observar en relació amb l'expressió escrita, habilitat en la qual en cap de les dues poblacions el 50% de l'alumnat va arribar a superar la prova segons els diferents criteris referencials. Únicament, es va acostar a aquesta xifra l'alumnat de 9 i 10 anys de primària.

Les variables que s'han mostrat més rellevants per descriure les diferències de coneixement de català són l'adaptació escolar i el nombre d'hores a l'aula d'acollida en les dues poblacions. Així, als dos grups d'escolars l'alumnat més adaptat escolarment va ser el que va obtenir

millors resultats. Tant a primària com a secundària hi havia una sobre-representació d'alumnat d'adaptació alta que portava dos anys a Catalunya i passava menys de cinc hores setmanals a l'aula d'acollida. Això no obstant, l'alumnat que portava menys d'un any a Catalunya i que restava poques hores a l'aula d'acollida, especialment a la primària, va obtenir millors resultats que l'alumnat que portava més temps a Catalunya i passava més hores a l'aula d'acollida. Aquest fet relativitza el pes de la variable temps d'estada per descriure els resultats en català de l'alumnat de les aules d'acollida.

La llengua inicial de l'alumnat de les dues poblacions és també una variable important que incideix en el rendiment en català. L'alumnat que tenia una llengua inicial romànica tenia millors resultats en les mateixes condicions que, per exemple, l'alumnat xinès. L'alumnat amb una llengua inicial semítica es va situar en una posició intermèdia. Finalment, l'escolarització prèvia regular s'associava a més adaptació escolar i millor rendiment en llengua catalana que les situacions d'escolarització prèvia deficitàries.

Les anàlisis factorialmentals realitzades de les respostes de l'alumnat de primària i secundària han donat resultats molt semblants, tant en nombre de components i el seu significat com en el percentatge de variància explicada.

De fet, la diferència més important va residir en un pes una mica més gran en l'explicació de la variància total de l'aula d'acollida entre l'alumnat de secundària que entre l'alumnat de primària. D'altra banda, els perfils que s'han establert a partir de la relació entre els components principals de les anàlisis factorialmentals i els grups lingüístics han estat també molt semblants en ambdues poblacions.

De fet, únicament s'han pogut establir dues diferències importants. Primer, l'alumnat de primària semblava estar subjectivament més satisfet amb la institució escolar que l'alumnat de secundària i, segon, l'alumnat de secundària passava més hores a l'aula d'acollida que l'alumnat de primària. Les dues diferències tenen una possible explicació. Probablement una part del professorat de secundària no acceptava l'augment de l'heterogeneïtat a l'aula com a conseqüència de la incorporació d'alumnat amb un nivell baix o molt escàs de la llengua de l'escola. Aquest fet feia que el nombre d'hores setmanals que l'alumnat passava a l'aula d'acollida fos més gran que el que passava l'alumnat de primària.

Però, a més, en moltes ocasions, cal tenir en compte que l'alumnat de secundària arriba a un nou sistema educatiu després de deixar darrera un altre centre escolar, amistats, familiars, un país, etc. En aquest sentit, en la conformació de la seva identitat, l'emigració hi afegeix un fet dolorós que, d'una o d'altra manera, es reflecteix en les seves actituds. Per això, és molt important que l'alumnat de secundària no se

senti segregat de les aules i que, d'acord amb les pròpies directrius del Departament d'Educació, sigui tot el centre educatiu qui es responsabilitzi de la seva acollida i, en definitiva, del seu benestar i del seu progrés individual.

IGNASI VILA
SANTIAGO PERERA
JOSEP MARIA SERRA
CARINA SIQUÉS
UNIVERSITAT DE GIRONA

IMMA CANAL
PERE MAYANS
DEPARTAMENT D'EDUCACIÓ,
GENERALITAT DE CATALUNYA

REFERÈNCIES

- DEPARTAMENT D'EDUCACIÓ. *Avaluació de l'alumnat de l'aula d'acollida de Primària*. 2004. Generalitat de Catalunya, 2007. 12 abr. 2008 <http://www.xtec.cat/lic/nouvingut/professorat/prof_ori_avaluacio2.htm>.
- . *Avaluació de l'alumnat de l'aula d'acollida de Secundària*. 2004. Dep. d'Educació, Generalitat de Catalunya, 2007. 12 abril 2008 <http://www.xtec.cat/lic/nouvingut/professorat/prof_ori_avaluacio2.htm>.
- . *Caixa d'eines: l'aula d'acollida*. Barcelona: Generalitat de Catalunya, Dep. d'Educació, 2006.
- . *Pla per a la llengua i la cohesió social*. Barcelona: Generalitat de Catalunya, 2007. 12 abril 2008 <http://www.xtec.cat/lic/intro/documenta/pla_lic_nov_07.pdf>.
- MCANDREW, Marie. *Immigration et diversité à l'école: le débat québécois dans une perspective comparative*. Montréal: PU de Montréal, 2001.
- MESSIER, M. *Les modèles de service réservés aux élèves nouveaux arrivants: une étude comparée entre Montréal et Toronto*. 1997. Centre Métropolis du Québec, 2007. 12 abr. 2008 <http://im.metropolis.net/researchpolicy/research_content/Messier.html>.
- SERRA, Josep Maria. "El plan de lengua y cohesión social en Cataluña: primeros datos de una investigación". *Cultura y Educación* 18.2 (2006): 159-72.