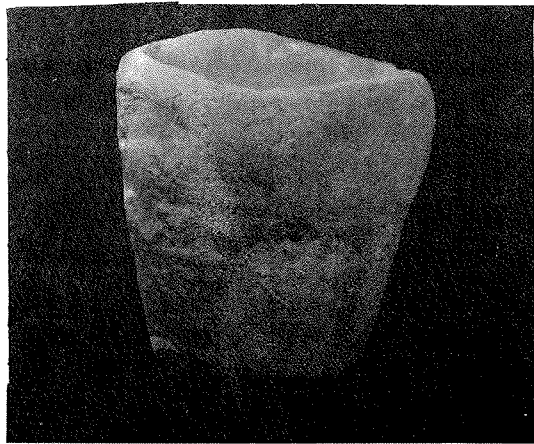


# La pica de Sta. Maria de Badalona

Lourdes Cayetano i Lancho



La pica de Sta. Maria. Part de davant dreta i darrera.

## Nocions introductòries sobre els orígens de Santa Maria

El coneixement de la desapareguda església romànica de Badalona és mins actualment, encara com per formular una teoria segura, i per formular unes hipòtesis mínimament acceptables és necessari fer un repàs de documents i treballs que insinuen la continuïtat de culte en l'indret de Dalt de la Vila de la nostra ciutat, d'una altra banda és imprescindible per introduir el treball que ens ocupa.

### Segle VIIIè:

Badalona es veu afectada per invasions sarraïnes i normandes, fet que s'uneix a la decadència de l'anterior prestigi d'època romana. D'aquest moment queden els vestigis d'un temple pagà,

corroborada la seva existència per excavacions portades a terme dins de l'actual Església.

### Segle Xè:

(989). Una anotació de l'Arxiu de la Catedral de Barcelona fa referència al lloc de Badalona anomenat «Monasteriolo», mot que en l'època tant podia designar un petit monestir com una petita parròquia rural (1).

(996). Un document del Cartulari de S. Cugat fa referència d'unes donacions del terme de Badalona a l'esmentat monestir.

Considerada d'aquesta època o anterior, és a dir pels volts de la desena centúria, es conserva un fragment d'una llosa de marbre romà pertanyent a la primitiva església amb una inscripció llatina.

Malgrat el munt de dubtes i els problemes que envolten qualsevol conclusió al respecte, dels treballs realitzats, material recollit i aclariments oferts per les excavacions es pot extreure que existia una església als segles IX i X, que possiblement no era més que el mateix temple anterior adaptat a les noves necessitats del culte cristià i que al seu voltant es van aplegar els nuclis humans que cercaven protecció.

(1) Document esmentat per J. M.<sup>a</sup> Cuyàs i Tolosa al volum IV de la **Història de Badalona**, Badalona, 1978.

#### **Segle XIè:**

(1054). Existeix un document de l'Arxiu de la Seu barcelonina que parla de la concessió de l'Església de Badalona i la de Santa Coloma a la Catedral de Barcelona portada a terme per Ramon Berenguer i la seva esposa Almondís.

És possible que les obres de la nova església romànica anessin endavant, però també cap la possibilitat de que existís una consagració anterior de la qual no en tenim notícia.

#### **Segle XIIIè:**

(1112), any de consagració del temple romànic, demostrada la seva veracitat per un document transcrit en diverses publicacions (2). Existeix una planta d'aquest edifici i les seves mides especificades per pams en «**La Badalona del Segle XVIII**» de J. M.<sup>a</sup> Cuyàs i Tolosa. Aquestes mesures corresponen a les següents acotacions en sistema mètric:

Longitud: 26,20 m. (131 pams).

Amplada: 15,40 m.

Gruix de les parets: 2,40 m. (12 pams).

Sagristia: 6 m. (30 pams).

Parets de la Sagristia: 60 cm. (3 pams).

Campanar: 5,30 m. (26,5 pams).

L'església, diu el document, tenia dos portals un més gran que l'altre.

#### **Segle XVIIIè:**

(1758) s'enderroca aquest edifici per construir una nova església que combina

elements barrocs amb d'altres de gust neoclàssic.

#### **Segle XXè:**

Durant la Guerra Civil va ser malmesa i posteriorment reconstruïda.

#### **LA PICA BENEITERA DE SANTA MARIA**

Entre les poques peces conservades de l'Església de Santa Maria, es troba una pica d'aigua beneïta (avui en una casa particular), un fragment de pedra amb la representació de Déu, una clau de volta molt deteriorada, d'estil gòtic, i un capitell. Els dos darrers objectes es conserven al Museu de Badalona.

Aquesta pica, de la qual parlarem, té forma tronco-cònica invertida i és possible que fos sostinguda per una columna i estigués adossada a la paret de l'Església, donat que li falta la decoració en la meitat del seu contorn.

La decoració consisteix en dues mitges fulles de vinya, rodejades per tiges al voltant, que s'ajunten amb les fulles per l'extrem, configurant dues petites volutes en el centre del motiu. La resta de la faixa central queda buida. Per sota d'ella hi ha una motllura imitant una corda, que rodeja part de la pica i que acaba just al lloc on devia anar encarada amb la paret.

La peça romànica descrita, es trobava a l'interior de l'Església consagrada al 1112, i que va ser enderrocada al segle XVIII. Es tracta d'una pica d'uns quaranta centímetres d'alçada i de trenta-set de diàmetre per la part més ampla.

#### **La fulla de Vinya**

El motiu de la fulla de vinya, és utilitzat ja en època baixa romana i també pels visigots i carolingis. Es representava en escultures del Sud de França i el nord d'Itàlia, —i en llocs com aquests on la vinya fou molt conreada—, amb clares connotacions religioses. El simbolisme cristià, afectà, no solament la representació de les fulles d'aquest fruit, sinó també la de les tiges i la seva flor: la roseta de vuit radis.





Detall de la decoració de front.



Detall lateral del motiu i motllura de corda.

Aquests motius van ser representats durant tota l'època romànica, d'una manera molt estilitzada, i amb un caire simbòlic molt acusat en obres pre-romàniques del nord-oest de la Península. Fins ben entrat el segle XIII, es poden observar en treballs d'una i altra banda dels Pirineus.

La sarment ondulada neix d'una tradició molt antiga i és representada ja en obres de l'antic Elam. La fulla es contraposa a la d'acant, simbolitzant aquesta última per les seves punxes, qualsevol cosa relacionada amb el mal.

### La soga

Existeix junt amb aquests altres motius de tipus vegetals, en construccions pre-romàniques asturianes i carolíngies que reben influència cèltica nord-europea. La pica de Badalona, així com la de Perpinyà datada al 1100, recorda per la soga, una tina de fusta per transportar aigua amb el cos cenyit per ella.

### El material

El material de què està construïda va ser extret de les pedreres de Montjuïc. Es tracta de pedra gres o pedra de Montjuïc, de composició i característiques molt variades. Pels seus components calcaris i guixencs permet un treball fàcil i la facilitat d'obtenir-la, contribueix per altra banda al fet que moltes de les nostres construccions arquitectòniques o escultòriques siguin fetes de pedra gres. No se sap quin va ser el seu autor, però no tenint cap element de base, és fàcil de concloure que va ser treballada per un mestre

picapedrer, ja que l'ofici d'escultor amb caire itinerant i com a activitat separada de l'arquitectura, no s'organitza fins ben avançat el segle XI.

### Simbolisme i usos

Segons Matias Delcor, un historiador de la Catalunya Nord que ha dedicat alguns escrits al tema de les piques del Rosselló i la Cerdanya, l'interès d'aquestes peces està en dos punts bàsics:

- La seva decoració (molt semblant en totes elles i difícil de classificar).
- La seva conservació és més segura que per l'estatuària, degut al material que s'utilitza. (2)

Les piques podien ser de dues maneres segons el tipus de baptisme: d'immersió i per infusió. El segon tipus anà substituint el primer perquè no comportava tant de perill per al neòfit. Aquest tipus de baptisme és el que encara es practica actualment.

La pica de Santa Maria no pot ser per les seves mides una pica d'immersió, ja que aquestes són sempre de grans dimensions.

Si tenim en compte l'època en què pot ser datada, per semblances decoratives de les quals parlarem, el baptisme per infusió encara no es practicava. Cap la possibilitat que fos una pica d'aigua beneïda aixecada per un peu o una columna que avui no tenim. Algunes piques d'aquestes foren decorades d'una manera molt semblant a la nostra.

### (2) Les cuves romanes et leur figuration en Roussillon, Cerdagne et Conflent.

Cahiers de Cuxa. N.º 5. 1974.



Barcelona (Barcelonès). Imposta de la catedral romànica (Museu d'Art de Catalunya).



Imposta de l'atri de la capella de S. Sadurní a S. Pere de Les Puelles.

### L'època de la seva construcció

Quant al moment en què va ser construïda la peça, no comptem amb cap dada referencial. Existeixen paral·lismes entre la seva decoració i d'altres trobades prop de Badalona.

La més semblant de totes elles és la decoració d'una de les impostes de S. Sadurní a S. Pere de les Puelles de Barcelona. Aquesta capella va ser construïda al segle IX per als soldats carolíngs que entraven en campanya.

El mateix motiu ornamental es troba en obres més tardanes, i d'altres molt semblants a les impostes de la primitiva catedral de Barcelona i a alguns treballs rossellonesos, ja del segle X. Aquesta motivació ornamental es manté fins la 1.ª meitat del segle XI i mica en mica en avançar el segle, i sobretot amb l'esclat de l'escultura romànica del XII, es deixarà de banda per donar pas a una decoració més figurativa.

Cap encaixar la pica per la seva decoració en una època no massa allunyada del segle X, potser a principis de l'XI. La seva traça no és massa acurada, però no es tracta d'una factura grollera ni insegura. La seva aresta no és tallada en viu cosa que faria suposar un treball de derivació carolina, ni tampoc fóra prudent datar-la més enllà de la 1.ª meitat de l'XI pel motiu i per la manera de fer. La pica de Santa Maria i els treballs esmentats abans, tenen unes característiques comunes al marge de cronologies exactes: són elements que enllacen amb la tradició clàssica i cèltica a través de l'època alt-medieval i es barregen amb temàtiques mussulmanes. La nostra pica és hereva de la conjunció d'aquests caràcters mussulmans i els del món cristià europeu.

### BIBLIOGRAFIA CONSULTADA

J. M.ª CUYÀS I TOLOSA: **Història de Badalona** (Vol. IV). Badalona. 1978.

ANTONI MORGUI I MAS: **Santa Maria i Badalona**, Badalona. 1969.

JOAN ROSÀS I REVERTER: **Apareixen restes d'un temple de la Bactulo Romana** Revista de Badalona (5/11/77).

ANTONIO ABAD: **Pilas bautismales romàniques**. Archivo español de Arte. 1940, n.º 14.

CIRICI PELLICER: **L'escultura catalana**. Raixa, n.º 20. 1951. Barcelona.

Diversos autors... **Dictionaire d'Archaeologie et liturgie** lletres B i C.

M. DELCOR: **Les cuves romanes et leur figuration en Roussillon, Cerdagne et Conflent**. Cahiers de Cuixa, vol. 4. 1974.

.....: **L'escultura romànica en la col·lecció Plandiura**. Butlletí dels museus de Barcelona. Barcelona. 1933.

Agreixo la col·laboració d'En Salvador Alsina i la seva esposa, mercès a l'amabilitat dels quals ha estat possible la realització d'aquest treball.

També dono les gràcies als amics Joan Rosàs i Reverter i Jordi Tomàs.