

La LAIETANA-1: un nou tipus d'àmfora trobat a Badalona

Montserrat Comas i Solà

UNA TROBALLA IMPORTANT

No cal pas insistir sobre la importància arqueològica de Badalona i la riquesa del seu subsol. Com se sap el Museu porta a terme des de fa ja molts anys una intensa activitat investigadora que l'ha portat a esdevenir un museu local pioner en aquest camp. No ha d'estranyar doncs que en l'actualitat es facin bones aportacions pel coneixement de l'arqueologia i la història. Un dels més recents i significatius estudis sobre les àmfors ha donat com a resultat la troballa d'una nova àmfora que no havia estat estudiada fins el moment si bé ja es tenien indicis de la seva existència. Aquest nou tipus d'àmfora, batejada amb el nom de Laietana-1, era molt probablement la primera àmfora que va envasar el vi d'aquesta zona, molt apreciat pels ciutadans romans; ja que és la més antiga que es coneix en la Laietània.

La Montserrat Comas l'ha estudiada, definida i, sobretot, l'ha datada de manera precisa en la seva tesi de llicenciatura feta a Badalona, que actualment està en premsa i sortirà molt aviat publicada per aquest Museu, i que aportarà dades pel coneixement de les relacions comercials de la Laietània d'època romana.

MUSEU DE BADALONA

Es tracta d'un tipus d'àmfora inèdita, anomenada per nosaltres Laietana 1, de la qual hem trobat diversos exemplars de vores en dues excavacions amb estratigrafia fiable fetes a la ciutat de Badalona: l'excavació de la sitja del carrer Pujol i l'excavació del pati de la Rectoria de Sta. Maria, i també en trobem en el conjunt de materials del Fons del Museu procedents d'antigues excavacions realitzades en el Clos de la Torre.

Es una àmfora amb el llavi lleugerament exvasat formant un collaret amb una semblança en alguns casos, al de la forma Pascual 1, encara que no arriba a ser mai tan alt com aquest. Té un graó en la part inferior molt poc pronunciat i en alguns exemplars una petita motllura a sota. El coll és curt i cilíndric. Les nanses són de secció el·líptica amb dues estries en l'únic exemplar que tenim amb nanses. Respecte del seu cos, malauradament nosaltres no en tenim cap

exemplar sencer a Badalona, però en una visita al Museu Monogràfic d'Empúries¹ varem poder contemplar un exemplar complet d'aquest tipus, el qual tenia el cos ovoide rematat amb un pivot.

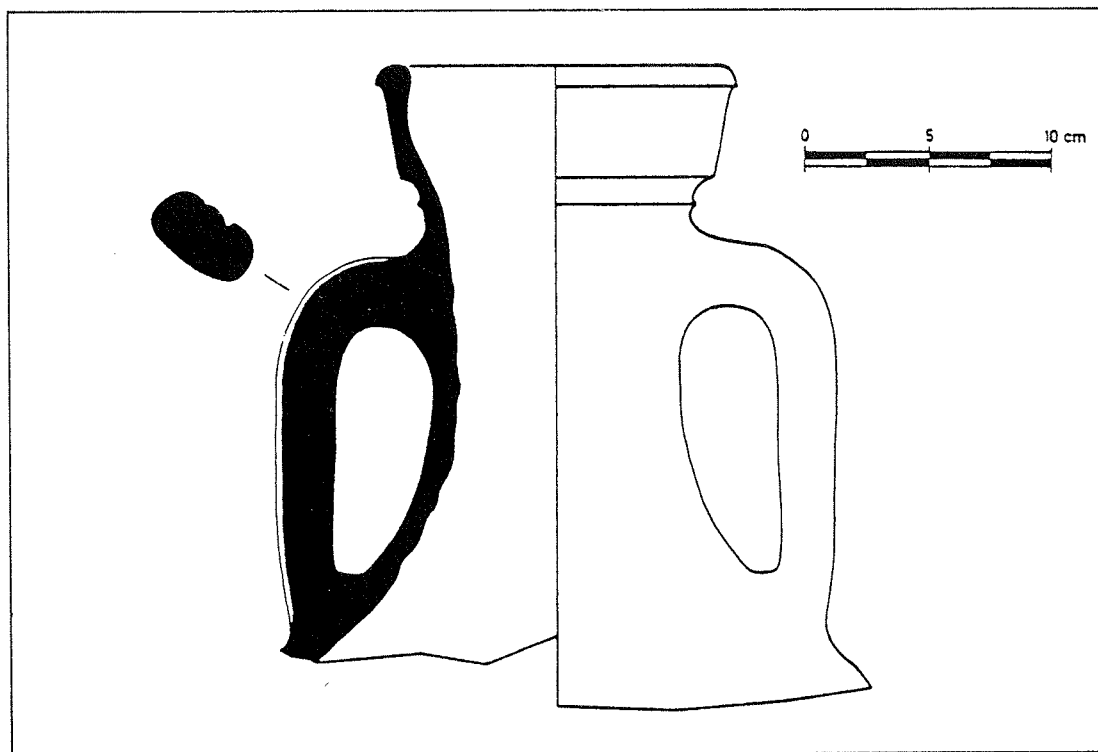
La pasta és quasi sempre de color vermellós amb desgreixant blanc més o menys gros i gran quantitat de mica. Aquesta pasta per la seva semblança amb la pasta de les àmfores Pascual 1, de fabricació local, indica la mateixa zona d'origen per la Laietana 1.

A Badalona en tenim documentats 17 exemplars d'aquest tipus.² D'aquestes 17 peces, 14 fragments s'han trobat en les esmentades excavacions estratigràfiques, i 3 pertanyen a les excavacions realitzades per Josep M.^a Cuyàs durant els anys 1940/1960.

D'aquest material amfòric amb context estratigràfic, el nombre més abundant del tipus Laietana 1 correspon a l'excavació de la sitja del carrer Pujol³ amb 14 fragments d'àmfora d'aquesta forma, essent el tipus més representat amb un 36,84% del total d'àmfores trobades en aquesta excavació. Aquests 14 fragments corresponen tots a vores i dues d'elles tenen impresa una marca: Q.MEVI en un dels casos i C.MVCI en l'altre.

El context estratigràfic en el qual es troben aquests fragments d'àmfora, ha estat interpretat sense cap mena de dubte, com un nivell de reompliment efectuat per a inutilitzar una sitja, situada topogràficament fora del recinte emmurallat de la ciutat de Baetulo, en el sector N.E.

Coll d'àmfora amb nanses. Forma Laietana 1. Fons Museu. N.º inv. Ct. 10317



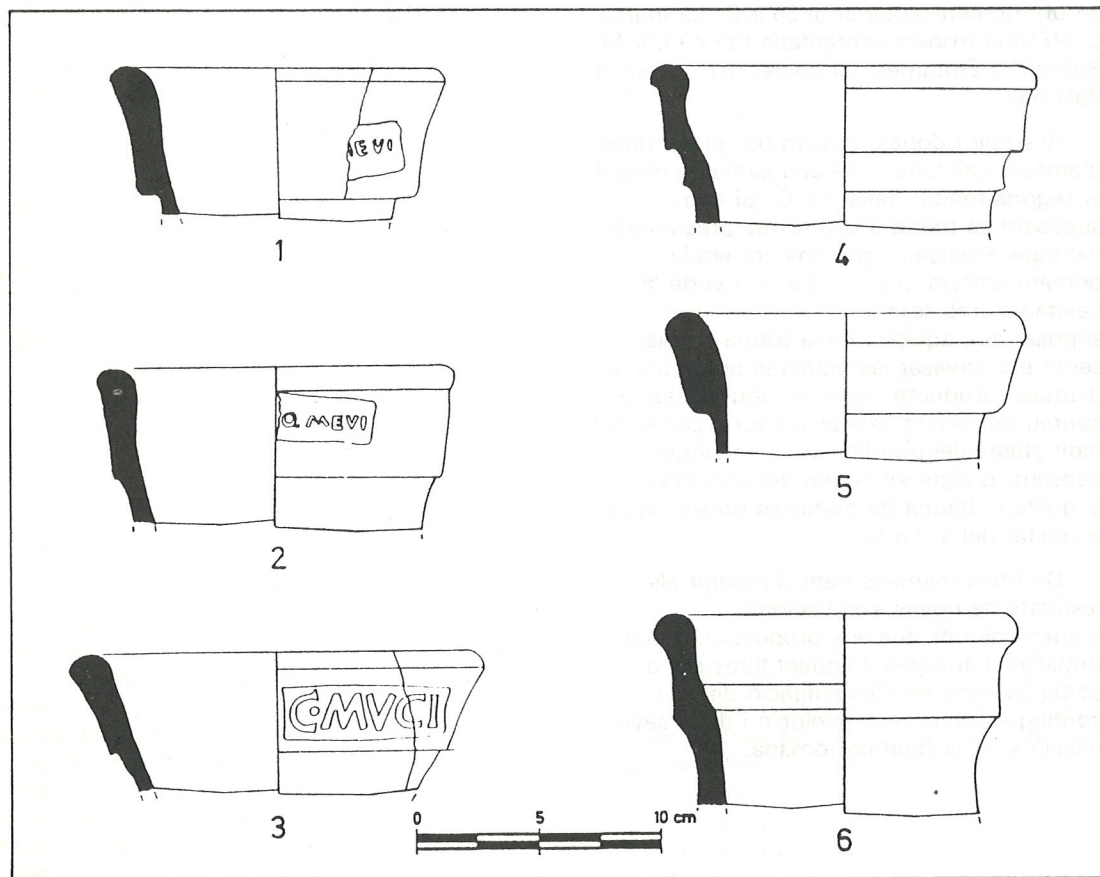
L'estudi dels materials que conformaven aquest estrat de reompliment ens proporcionà una data del 30 a.C. (el material més modern aparegut en l'esmentat nivell són dos fragments de T.S. Aretina antiga, formes Goudineau 1 i 5 que es daten en aquest moment). Aquesta cronologia del 30 a.C. seria la data més antiga coneguda fins el moment, amb la qual es pugui relacionar l'àmfora Laietana 1. No obstant és important assenyalar que el fet de que el nivell on apareixen aquests materials sigui un estrat de reompliment, implica que les àmfors en ell aparegudes són material ja utilitzat i per tant el seu moment inicial de fabricació s'ha de portar a una data anterior al 30 a.C.

És interessant constatar que acompanyant a la forma Laietana 1 trobem ja sis àmfors del tipus Pascual 1. Aquesta tímida aparició de la forma Pascual 1 (15,78% del total), ens indica que es tracta de les primeres produccions d'aquest tipus, confirmant així la cronologia aportada per G. Fouet⁴ segons els resultats de les excavacions d'un pou funerari de Vieille-Toulouse, que portava la troballa d'un coll d'àmfora Pascual 1 abans de l'últim quart del s. I a.C., més exactament cap a l'últim decenni preaugusteu.

VORES D'ÀMFORA. FORMA LAIETANA 1.

1. Sitja del carrer Pujol. N.º inv. 76-sit. 3188
2. Fons Museu. N.º inv. Ct. 8814
3. Sitja del carrer Pujol. N.º inv. 76-sit. 3289

4. Sitja del carrer Pujol. N.º inv. 76-sit. 3218
5. Fons Museu. N.º inv. Ct. 8889
6. Fons Museu. N.º inv. Ct. 9271



El tipus Laietana 1 el tornem a trobar novament representat a Badalona a l'excavació del pati rectoral de Sta. Maria⁵ en l'estrat VIII que és un nivell de reompliment. Aquest estrat ha estat datat en època augustea pel material amfòric aparegut, i l'àmfora Laietana 1 hi estava representada amb dues vores, acompanyada de la forma Pascual 1 també amb dues vores. En aquest cas la proporció entre aquestes dues àmfores era molt més equilibrada, doncs hi ha el mateix nombre d'un tipus que de l'altre. Això indicaria una disminució gradual de l'àmfora Laietana 1, mentre el tipus Pascual 1 sembla que va adquirint una importància que, poc temps després, serà absoluta. En canvi, la Laietana 1 no es troba en cap excavació de més enllà del canvi d'Era, indicant així la seva desaparició, cedint el seu lloc a la Pascual 1.

Podem assenyalar també que la presència de les dues marques aparegudes sobre aquesta forma d'àmfora ens aporta el coneixement de dos productors o envasadors, Q.MEVI i C.MVCI que varen tenir el seu camp d'activitat en aquesta zona en un moment anterior al 30 a.C. La marca Q.MEVI la trobem esmentada també per M. Beltrán⁶ a Empúries i al poblat del Castell de Palamós.

Resumint doncs, podem dir que el tipus d'àmfora Laietana 1, té una evolució durant la segona meitat del s. I a.C. Si com suposem es tracta d'una forma precursora del tipus Pascual 1 que fins ara era la primera àmfora que envasava el vi de la Laietània amb tota seguretat, podríem suposar que aquesta nova forma hauria servit per envasar les primeres produccions d'aquest producte i que, en aquest cas, el conreu del vi a la Laietània hauria començat molt abans del que fins ara s'ha vingut pensant, o sigui en l'últim decenni pre-augusteu⁷ i hauria de portar-se potser fins a la meitat del s. I a.C.

De totes maneres hem d'esperar els resultats de noves excavacions arqueològiques que ens proporcionin més troballes d'àmfores d'aquest tipus per a poder avançar en l'investigació del seu contingut, de la seva evolució i de la seva relació amb la Baetulo romana.

Notes:

1. — Agraïm a Josep M. Nolla la informació proporcionada, així com les facilitats que ens va donar en la nostra visita.
2. — COMAS, M. — **Les àmfores romanes de Baetulo (Badalona)**. Tesi de llicenciatura, 1984 (en premsa).
3. — TARRATS, F. — "*Campaña de excavaciones arqueológicas Baetulo - 76. Interesantes hallazgos en el sector del Pasaje Pujol*" Revista **Amistat**, n.º 78. Museu de Badalona, 1976.
4. — FOUET, G., — "*Puits funéraires d'Aquitaine: Vieille Toulouse*" Rev. **Gallia** XVI, fasc. 1. París, 1958.
5. — GUITART, J. — **Baetulo. Topografía arqueológica, Urbanismo e Historia**. Badalona, 1976. Pàg. 99.
6. — BELTRAN, M. — **Las ánforas romanas en España**. Zaragoza, 1970. Pàg. 182.
7. — FOUET, G. — op. cit.