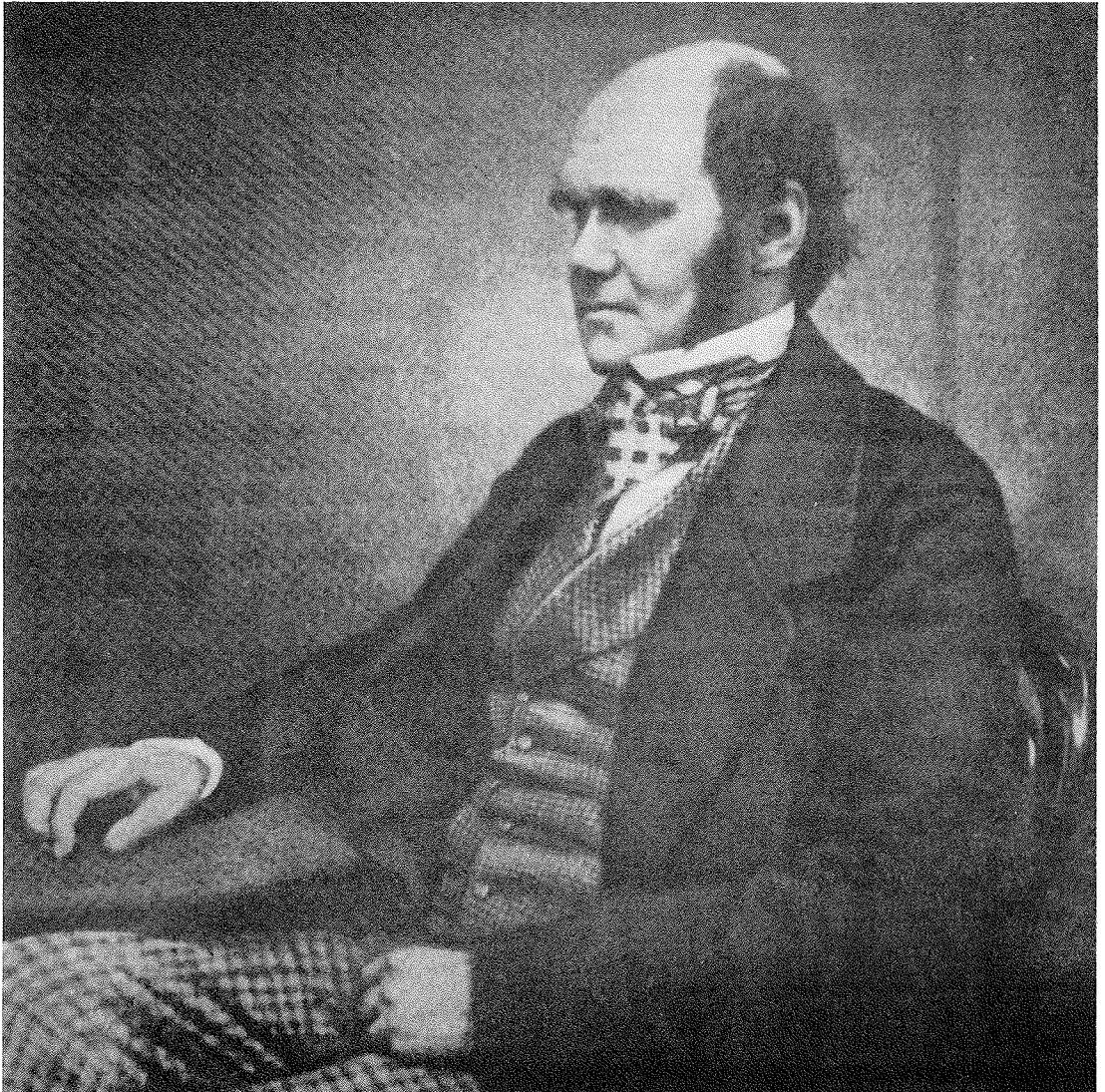
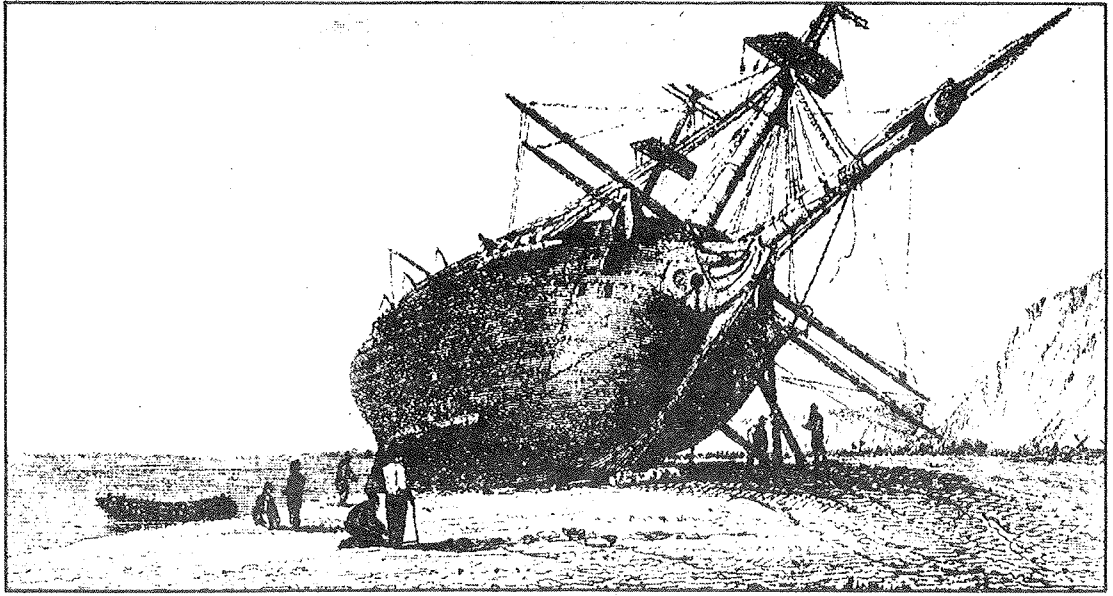


A propòsit d'un centenari

Policarp Hortalà

Charles Robert Darwin.





El vaixell "Beagle" (Liebrer), varat a la desembocadura del riu Santa Cruz, Patagònia (gravat procedent de l'edició anglesa original del "Diari i Observacions de viatge, 1839").

Com tots els lectors sabreu (almenys tots els qui de vosaltres estigueu interessats per la Filosofia en general o bé en les anomenades «ciències de la Naturalesa» en particular), aquest proppassat any de mil nou-cents vuitanta-dos s'han commemorat, que no pas «celebrat», com a vegades hom sent dir en tals casos, els cent de la mort de la figura que més influència ha tingut en la història moderna del pensament. Em refereixo, està clar, a l'anglès Charles Robert Darwin, teòleg per imposició paterna i naturalista per pròpia convicció.

Les fites més resolutives del seu pas pel món, que esdevingué entre 1809 i 1882, es poden referir a tres dates: 1831, 1859 i 1871. La primera és la de l'inici del viatge que, a bord del vaixell «Beagle», el portaria, durant cinc anys, a l'entorn del Globus, de manera especialment important per Sud-amèrica i les illes Galàpagos; la segona correspon a la de l'aparició de **L'origen de les espècies**, sens dubte l'obra de biologia més important mai apareguda, on exposa les conclusions a què va arribar després de

tota una vida dedicada a l'observació dels éssers vivents; la tercera és la de la publicació de **La descendència de l'home**, on conseqüentment amb la visió evolutiva, tracta de les arrels simiesques del gènere humà. Referent a aquest últim punt, pregaria als que no estan conformes amb Darwin en aquest punt, que, sense necessitat d'anar gaire lluny, es fixessin simplement en l'etiqueta del nostre **anís del Mono**, precisament llençat al mercat un any abans que el citat llibre, on podran veure perfectament la proximitat taxonòmica entre homes i micos (bé, espero que em sabreu perdonar aquesta petita broma, que no he pogut resistir la temptació de fer, donada la coincidència tan local amb el tema).

La **teoria de l'evolució** de Darwin, que, encara que amb els corresponents retocs, segueix essent vàlida, es basa en dues afirmacions: una, que els éssers vius no han estat sempre tal i com els coneixem, sinó que, partint d'uns avantpassats comuns, **han anat evolucionant** al llarg del temps; l'altra, que el mecanisme director d'aquesta evolució és la **selecció natural** dels individus més aptes, en el marc de la lluita per la vida (o sigui, el que vulgarment coneixem per «lleï de la selva»). Però ni la idea d'una evolució en les espècies ni la del mecanisme vàlid

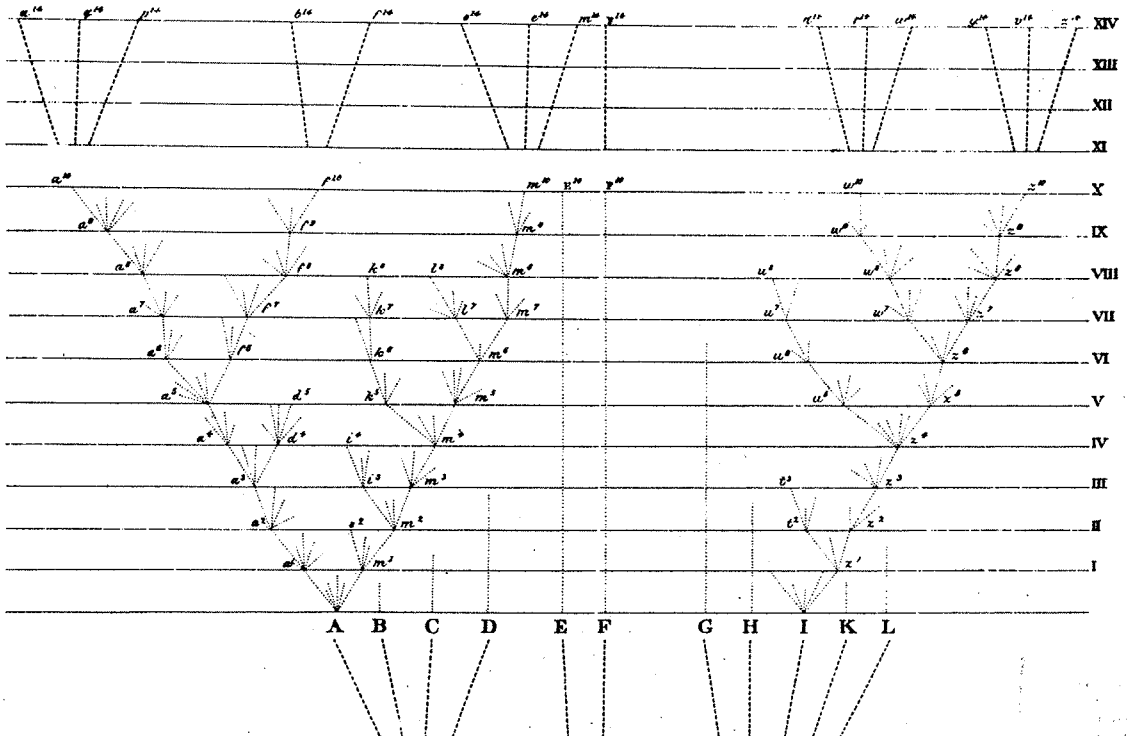
corresponent, poden ser considerades de cap manera com exclusives de Darwin.

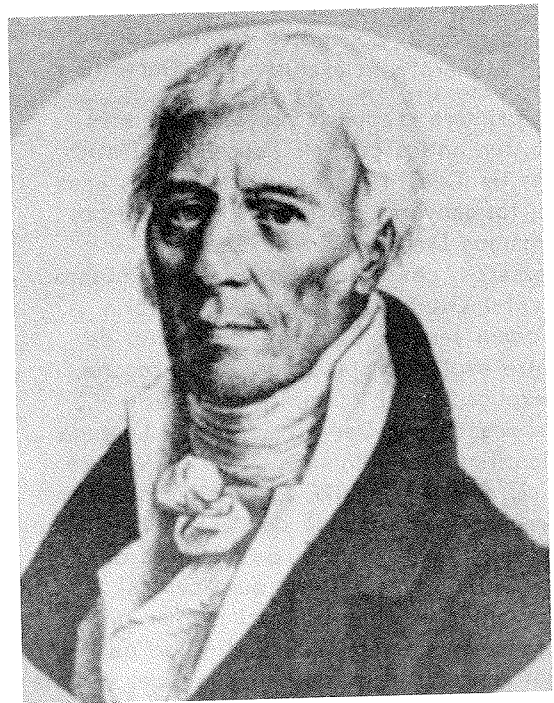
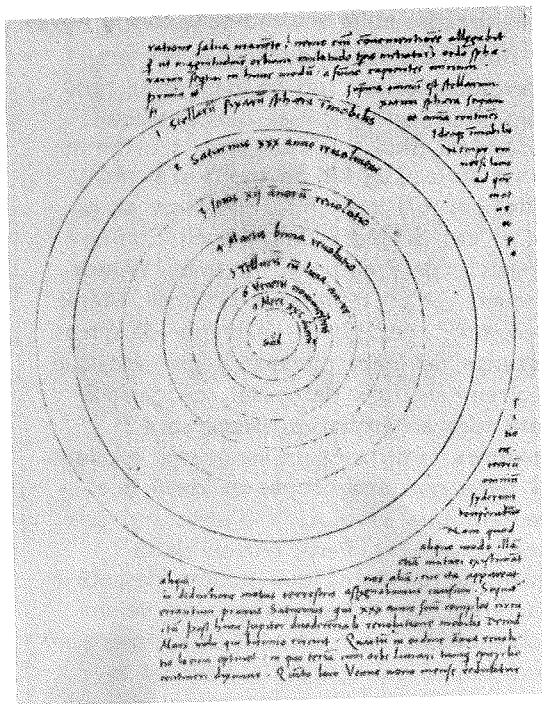
La primera d'aquestes idees és, si més no, tan antiga com els pensadors clàssics. Des de Tales, Heràclit (el del famós «res és, tot canvia») i Aristòtil fins a Buffon, Erasmus Darwin (avi de Charles) i Lamarck, passant per homes com Rousseau, Kant i Goethe, al llarg de la Història trobem sempre un corrent d'opinió de caire evolucionista. Quant a la segona, l'explicació del mecanisme evolutiu proposada per Darwin apareix a l'escena científica simultàniament a la de Wallace. I si realment és així, és possible que ens preguntem el per què de l'entronització, en els cims de la ciència, de la figura de Darwin. Em permeteu que, per tal d'intentar esbrinar-ho, faci primer un raonament general sobre el valor que es pot concedir al fet de l'atribució del sistema intel·lectual que sigui a un únic personatge.

La immensa majoria de les teories

considerades en el seu moment com a noves o, fins i tot, les tingudes per «revolucionàries», no ho han estat tant com s'ha pretès, i, més que el treball individual d'un sol home, han acostumat a ser síntesi de les de molts d'altres, anteriors o/i coetanis. Fixeu-vos si no en el cas de Marx amb Hegel, Comte, Engels... de Freud amb Mesmer, Wundt, Breuer... d'Einstein amb Maxmell, Plank, Bergson... per posar l'exemple dels tres «grans» del món modern. I per poc que regirem els fulls del pasat, de gairebé tota idea en trobarem **precursors** i **coautors** (utilitzant un llenguatge escaient al tema que ens ocupa, us diria que veurem una «evolució» d'idees, no pas una «creació»). Però, enfront de la quantitat de noms que podem descobrir darrera cada teoria, sempre en veiem sobresortir un per damunt dels altres (en això també sol operar la «lleï del més fort»), que acostumarà a ser el de qui primer hagi aconseguit imposar-la sobre les doctrines alternatives (suposant que

Procés de formació de noves espècies per la selecció natural (de l'edició original anglesa de "L'origen de les espècies").





De tota idea en trobem precedents. Nicholas Copernicus, per exemple, digué el mateix que, divuit segles abans, ja havia dit Aristarc (pàgina típica de l'obra copernicana "De Revolutionibus Orbium Coelestium" Nuremberg, 1543).

Jean Baptiste Monet de Lamarck.

n'hi hagi). I perquè es doni aquesta acceptació, és necessari que conflueixin dos factors: que l'aparició de la idea esdevingui en una «atmosfera cultural» positiva i que la mateixa es concreti en un cos conceptual que, per la seva lògica, coherència i homogeneïtat (normalment en forma de llibre o d'article), la faci prou convincent.

Arribats a aquest punt, podem particularitzar la qüestió en Darwin i la teoria de l'evolució. Com ja haureu endevinat, els trets van pel mateix costat; i les dues inseparables premises que he citat per a l'èxit de qualsevol concepció mental, que no s'enllacen en el cas de homes que, en altres circumstàncies, haurien pogut fer «ombra» a Darwin (com són Lamarck i Wallace) si es reuneixen en aquest. Vegem-ho:

Jean Baptiste Monet, cavaller de Lamarck (174-1829), anterior a Darwin, pel que fa a l'obra, va ser el primer a establir una teoria completa sobre l'evolució

biològica, que es basava en la herència dels caràcters adquirits, idea ja present, entre d'altres, en l'avi de Darwin. Segons aquella, la funció crea l'òrgue necessari per a realitzar-la; l'ús el perfecciona i el desús el fa entrar en regressió i acaba desapareixent. Els caràcters així adquirits, passarien de pares a fills.

Aquests conceptes, els va exposar Lamarck en una important obra (**Filosofia zoològica**, de l'any 1809), amb la qual hauria pogut ocupar en la ciència el lloc de Darwin, car una part dels errors en que cau el lamarckisme (fruit del desconeixement dels mecanismes de l'herència que es va patir fins a començaments del segle XX) es fan també palesos en el darwinisme. Però la teoria lamarckiana estava condemnada al fracàs, ja que, tot i representar una visió coherent del tema evolucionista, difosa mitjançant el llibre abans citat, l'ambient cultural del moment no l'afavoria gens. Tingueu en compte que en aquell període era plenament acceptada la **teoria catastrofista** de Cuvier, segons la qual

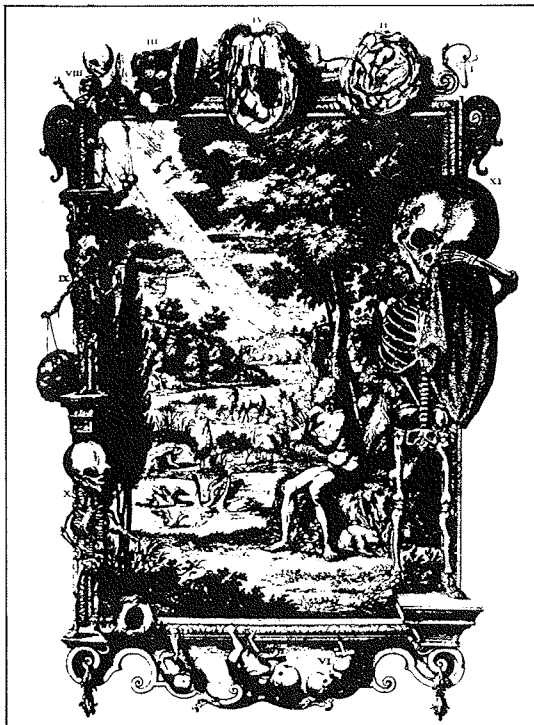
el canvi observable en les faunes i flores fòsils era deguda al fet de l'adveniment de grans cataclismes que haurien remodelat violentament la faç de la Terra, acabant amb els éssers vius de l'època i reemplaçant-los per altres de nous (obra directa i puntual del **Creador**) o bé emigrats d'unes zones diferents; l'últim d'aquests cataclismes hauria estat el «Diluvi Universal». Per això, en un món intel·lectual dominat en el tema per la lletra del **Gènesi**, on un segle abans l'arquebisbe James Ussher havia «calculat»

l'any 4004 a. C. com el de la «Creació» (data que aparegué a moltes Bibles i que fou àmpliament acceptada), no era possible que prosperessin les idees de Lamarck.

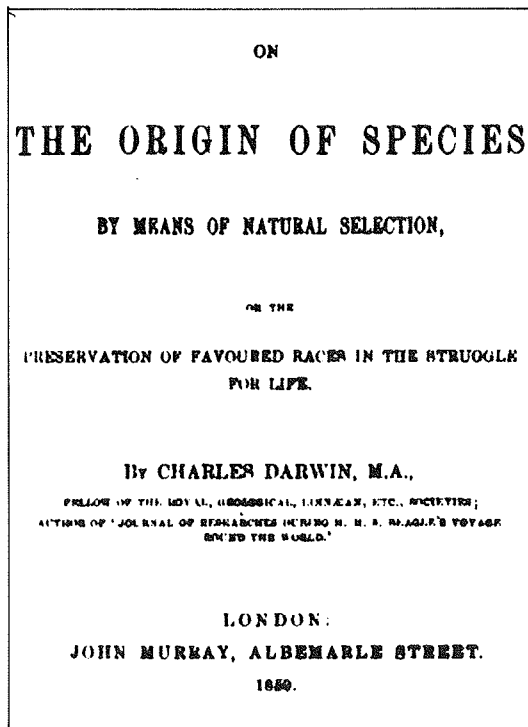
Ara bé, l'any 1833 es publicà el llibre **Principis de Geologia**, de Charles Lyell, en el qual exposava la tesi que l'estat actual de la Terra era degut a l'acció lenta, gradual i insensible de les mateixes causes que, com el vent, la pluja, la neu, etc, veiem en l'actualitat (**teoria actualista**). Aquesta doctrina feia

Alfred Russel Wallace.





Fins al segle XIX es va donar en general com a bona, l'explicació literal del "Gènesi" sobre la creació (gravat de la "Physica sacra" de J.J. Scheuchzer, 1771).



Portada de la primera edició de "L'origen de les espècies".

impossible l'origen i extinció de les espècies per causes extraordinàries o sobrenaturals, i, en ser acceptada, eliminava irreversiblement la teoria de Cuvier, aplanant, de pas, el camí cap a l'evolucionisme. Això ens demostra que, en la ciència, a la llarga o a la curta, s'acaba per imposar la lògica per damunt de la irracionalitat.

Per altra banda, Alfred Rusel Wallace (1823-1913), coetani de Darwin, però, com podeu comprovar més jove que aquest, havia pres part en una expedició científica a l'estil de la del **Beagle**, tot estudiant amb deteniment la fauna de l'arxipèlag malai. Els seus escrits el posaren en contacte amb Darwin, en el qual produí gran impacte el manuscrit que rebé de Wallace l'any 1858, on establia idèntiques hipòtesis sobre l'evolució a les concebudes per ell després de vint anys de meditació, però que mai no havia publicat. Amb la intervenció del geòleg Lyell i del botànic Hooker, que no permeteren que Darwin retirés el seu

assaig inèdit, de l'any 1844 en favor del treball de Wallace, es va arribar a l'acord de presentar ambdós simultàniament a la Societat Lineana de Londres. Però mentre que aquest incident va servir a Darwin per a decidir-se a enllestir el llibre que tenia en projecte des de feia molts anys, no succeí quelcom de semblant amb Wallace, que no va poder o no va voler crear una obra de la monumentalitat de **L'origen de les espècies** (paradigma d'exposició científica «ben feta»), que, iniciant-se amb una revisió històrica dels antecedents evolucionistes, a la qual segueix una Introducció on s'explica la gestació mental del llibre, tracta successivament, en vint-i-cinc capítols, de la teoria de la selecció natural, les objeccions a la mateixa i les proves en què es basa, amb un capítol final dedicat a «Recapitulació i conclusions»; treball amb què pasava definitivament a la posteritat com a «pare» de la **Teoria de l'Evolució** el nom de Charles Robert Darwin.