

EL POBLAT IBÈRIC DEL TURÓ D'EN BOSCA



El jaciment ibèric del turó d'en Boscà és el nucli de poblament pre-romà més important prop de la Baetulo romana i com a tal, la seva presència ha estat constant en l'arqueologia badalonina.

Avui, amb les restes arqueològiques del Turó d'en Boscà, Badalona compta amb un jaciment arqueològic de primera magnitud. Després dels treballs que en el curs dels anys s'hi han anat realitzant, sabem molt bé que aquest és un jaciment privilegiat per a l'estudi de la cultura ibèrica, també sabem fins a quin punt ofereix, pel seu potencial, la possibilitat d'ésser adequat per a la visita monumental i didàctica. A més, la situació del Turó, cada cop més a prop del centre de Badalona, 5 minuts en automòbil després de l'obertura de la carretera de Can Ruti, i les vistes panoràmiques privilegiades sobre la ciutat i sobre tot el pla de Barcelona, converteixen el poblat en un monument urbà d'indubtable interès.



EL TURÓ D'EN BOSCÀ A LA BIBLIOGRAFIA ARQUEOLÒGICA FINS ALS ANYS 70

Molt aviat l'interès per l'arqueologia desvetllat a Badalona des de principis de segle va portar a fixar l'atenció en el Turó d'en Boscà.

Ja el 1927 surt citat en el llibre Baetulo-Blanda, de J. de C. Serra Ràfols, que per primera vegada interpretaria el poblament de l'antiga Laietània. També aquest mateix any, Martín Alberó donava notícia de la troballa de restes ibèriques al Turó i de la possible necròpolis del poblament en l'article *Relíquies* publicat a l'Eco de Badalona.

Però la primera actuació arqueològica sistemàtica feta al Turó fou la realitzada per Joaquim Font i Cussó l'any 1933. Font i Cussó parla d'un poblament de forma allargassada, d'uns 150 m. Al cantó S.O. hi descobrí una torre de defensa quadrada assentada sobre la roca, que protegia una estreta escala d'accés. A l'altre cantó de l'escala trobà una torre semicircular i un tram de muralla. A la part baixa del Turó, a la vessant de mar, hi excavà dues sitges que interpretà com a pertanyents a la necròpolis del poblament.

L'interès de les troballes fetes per Font i Cussó se centra en el fet de la bona documentació realitzada, tant per la descripció dels elements trobats com pels dibuixos de les restes constructives aparegudes.

Des d'aleshores el poblament del Turó d'en Boscà és citat sistemàticament en tots els estudis de conjunt sobre el món ibèric, malgrat que l'activitat arqueològica en el jaciment no es reemprèn fins a principis dels anys 60. És aleshores quan Josep de la Vega fa un estudi sobre el recinte fortificat del Turó d'en Boscà, realitzant una cala de prospecció i publicant la planimetria d'alguns fragments de la muralla, així com els resultats de l'excavació en la qual distingí 7 nivells, tots d'ocupació. Va ser en certa manera el primer intent de relació estratigràfica que es féu al jaciment.

També en aquests anys, es produí en el jaciment la troballa fortuïta de l'anomenat «vas de les naus» i un vas bicònic amb doble nansa i amb decoració incisa. Va aparèixer molt fragmentat, en un nivell de cendres, per la qual cosa uns fragments estan cremats i tenen un to negrós i uns altres conserven el seu to tirant a marró original.

Aquest vas del Turó d'en Boscà fou publicat per J. Maluquer de Motes, que no dubtà a qualificar-lo d'excepcional a causa, fonamentalment de la seva decoració incisa, que presenta la primera escena marítima que ofereix l'arqueologia catalana i, al mateix temps, la primera representació d'un paisatge de la nostra costa.

L'escena té un sentit unitari. Representa una nau que surt i una altra que arriba a port. La costa es representa amb una línia horitzontal sobre la qual es perfila un esquema de muntanyes constituïdes per triangles situats en diferents plans, la qual cosa fa que hi hagi una gran impressió de profunditat. L'aigua es representa amb línies trencades verticals.

Les naus es representen de forma esquemàtica però força realista, i recorden en certa manera les naus gregues que coneixem per les representacions de la ceràmica àtica de figures negres. Això fa concloure a J. Maluquer que es tractaria de naus empordaneses procedents d'Empúries i per això es consideren com la primera representació marítima catalana.

Quant a la seva cronologia, l'autor la portà a finals del segle IV a.C. o inicis del segle III a.C.

Arran de la troballa del vas de les naus, l'Institut d'Arqueologia de la Universitat de Barcelona, realitzà una campanya d'excavacions al Turó d'en Boscà, l'any 1968, sota la direcció d'E. Junyent i V. Baldellou. Els treballs donaren com a resultat l'aparició d'una casa sencera en la qual els autors demostraren que el poblament va tenir dos moments d'hàbitat, el primer destruït per un incendi, i el segon interpretat com una utilització curta i esporàdica més que no pas com una ocupació sedentària i llarga del jaciment.



Quant a la casa pròpiament dita, és de planta rectangular (11 x 5 m), excavada a la roca granítica, de manera que part dels seus murs i el pis hi estan tallats. Està orientada en direcció N.O.-S.E., cara la mar, protegida dels vents i amb sol tot el dia. Està dividida en dues grans habitacions separades per una paret tallada a la roca amb dues entrades.

Les parets es completaven amb pedra i tovot i la coberta estava constituïda per un entramat de fang i canyes aguantat per bigues de pi i dos posts encaixats en el sòl rocós ajudarien a sostenir-lo.

L'habitació interior era el magatzem de l'habitatge. Hi aparegueren 22 àmfores ibèriques i diversos elements d'ús domèstic. Aquesta habitació tenia un petit compartiment en el seu cantó N.E.

L'habitació davantera seria on es desenvoluparia normalment la vida quotidiana. Més a prop de la porta d'entrada a l'habitatge, aparegué una sitja de 2 m de fondària, 1 de diàmetre i capacitat superior a 45.000 litres, possiblement destinada a emmagatzemar el gra que consumiria la família.

Quant a la cronologia d'aquest habitatge, Junyent i Baldellou observaren una fase d'ocupació destruïda per un incendi a finals del segle III a.C., inicis del segle II a.C. També advertiren una reorganització que suposava una fase anterior, datable a finals del segle IV a.C.

També Josep M. Cuyàs i Tolosa parla del Turó d'en Boscà en la seva *Història de Badalona*, i malgrat que no hi va poder actuar directament, absorbit per la tasca arqueològica que realitzava a *Baetulo*, en féu una valoració històrica quant a la seva importància com a precursor de la Badalona romana.

CAP A LA SALVAGUARDA I REVALORITZACIÓ DEL JACIMENT

Després de la darrera i exitosa intervenció arqueològica, el 1968, el poblat viurà un moment crític als inicis dels anys 70. D'una banda, la popularitat del poblat, les troballes força espectaculars que s'hi realitzaren (vas de les naus), i la desprotecció en què es trobava el jaciment, van convertir-lo en objectiu de la pirateria arqueològica. Es multipliquen les incursions de furtius que foraden indiscriminadament a diferents punts del poblat, buscant objectes més o menys atractius, però sobretot afectant i destruint l'estratigrafia i les estructures constructives. D'altra banda, la pedrera, que anys enrera havia començat a menjar-se el turó pel seu cantó de llevant, reprèn la seva activitat i a un ritme cada vegada més accelerat. També comença l'explotació del sauló de la vessant de mar, cosa que afecta profundament les restes arqueològiques d'aquesta zona. Per moments el poblat semblava que anava a ésser anihilat completament. Badalona i Catalunya corrien el risc de perdre una peça important per la reconstrucció de la història de les seves arrels.

Des del Museu de Badalona es denuncià el perill i es mobilitzaren arguments i iniciatives per tal d'evitar-lo. Finalment, l'Ajuntament de Badalona aturà els treballs de la pedrera tancant-la definitivament, i s'iniciaren els tràmits per aconseguir la protecció legal del jaciment.

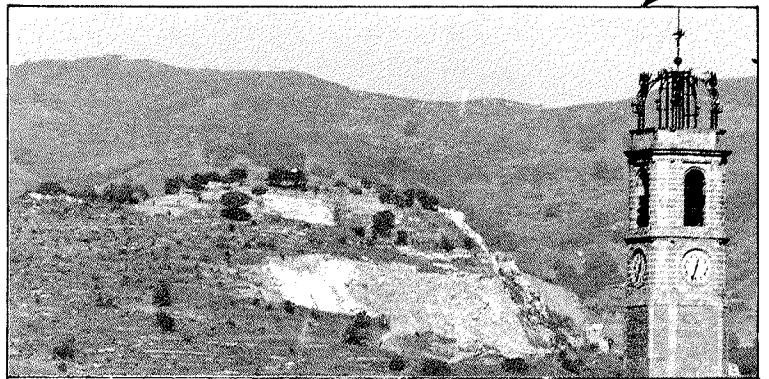
L'any 1978 el Museu de Badalona iniciava novament l'activitat arqueològica al poblat amb la voluntat ben definida d'aplicar-hi un pla a llarg termini que, a més de l'estudi del jaciment, possibilités també la seva adequació com a monument arqueològic visitable. S'hi va instal·lar una tanca metàl·lica que delimités l'àrea arqueològica i es disposà un vigilant que garantís el seu manteniment i facilités l'accés dels visitants.

Des d'aleshores, i per iniciativa de l'Ajuntament de Badalona i el Servei d'Arqueologia de la Generalitat, s'han portat a terme amb força regularitat successives campanyes d'excavació que,

progressivament, van aproximant-nos al coneixement de la realitat arqueològica del poblat, a la seva problemàtica interpretativa i, a la vegada, ens van confirmant la potencialitat monumental del jaciment.

LA REPRESA DE L'EXCAVACIÓ ARQUEOLÒGICA

L'any 1979 es portà a terme una primera campanya d'excavació que posà a la llum en uns 150 m², les restes d'un carrer amb escales, una part del sistema de terrasses aguantades per potents murs mitjançant el qual l'urbanisme del poblat aconseguia salvar els sobtats pendents de la part alta del turó, i una habitació rectangular disposada sobre la més baixa de les terrasses descobertes. Aquesta zona havia estat molt remenada pels furtius que, tal com hem apuntat, des de l'any 1968 havien foradat desordenadament nombrosos indrets del jaciment. Malgrat tot, però, observarem en algun punt els nivells arqueològics intactes, i encara que la presència de materials cronològicament significatius hi era molt migrada, sembla que podrà datar-se la construcció d'una de les terrasses a llevant del carrer escalonat a mitjan segle III a.C.



L'estiu del 1980 es va netejar i reexcavar la zona descoberta i publicada el 1933 per J. Font i Cussó, i s'excavà una part d'aquest extrem oest de l'acròpolis, deixant al descobert la muralla assentada damunt la roca. En aquesta mateixa campanya va ampliar-se l'excavació a la zona treballada l'any anterior, estenent-la cap a la part inferior. Aquí es va poder observar el mur que versemblantment tancava la terrassa més baixa de l'acròpolis i s'intentà veure quina solució de continuïtat tenia aquest punt amb el carrer de les escales: sembla que pot interpretar-se que el carrer escalonat donaria a una de les entrades de l'acròpolis, i que per fora, per accedir-hi, es disposava una rampa paral·lela al mur que tancava l'acròpolis i que salvava el fort desnivell del terreny en aquest punt.

Les campanyes de 1981 i 1982 es van centrar en l'excavació en extensió d'una àmplia zona de 350 m² que engloben una part de l'acròpolis, la zona del costat de la casa excavada el 1968, i una franja externa però contigua a l'acròpolis, ja a la vessant sud-est del turó. Aquí es va poder observar amb claredat, la presència de dos moments cronològics arqueològicament ben definits: la construcció del mur de tancament de l'acròpolis, i la seva rampa d'accés, s'havia superposat a una sèrie d'habitacions preexistents, destruint-les en part i amortitzant-les. L'estratigrafia va permetre, a més, establir la cronologia d'aquest fet a la primera meitat del segle II a.C. D'altra banda, en aquesta excavació es detectaren, a la part més baixa de la zona excavada, nivells corresponents a una ocupació més tardana del turó, ja en el segle I a.C. que han comportat, allà on apareixen, una destrucció de les restes més antigues, com a conseqüència d'un terraplenament portat a terme en aquella època. Per ara no hem trobat restes constructives que es datin en aquest moment, que podem qualificar d'ocupació tardana del poblat, però és possible que apareguin quan es porti l'excavació a la part més baixa d'aquesta vessant del turó.

Els dos darrers anys, 1985 i 1986, s'ha portat a terme una neteja general del poblat que ha permès un aixecament topogràfic exhaustiu, procurant interpretar els diversos desnivells i les restes arqueològiques visibles en superfície. Els treballs d'excavació arqueològica pròpiament dita s'han centrat a la zona de l'entrada actual al jaciment, al costat nord de la torre excavada l'any 1933 per l'Agrupació Excursionista de Badalona. Els resultats d'aquests treballs, especialment els de l'estiu d'aquest any, han estat realment espectaculars: la torre conserva el seu parament, edificat amb una tècnica arquitectònica molt acurada, fins a més de 2 m d'alçada, i s'ha posat de manifest que aquesta potent construcció defensiva està adossada a un mur més antic que tancava la part alta del poblat per aquesta banda. Aquest mur, també força ben conservat, corre en direcció cap al nord-oest en línia recta. De moment l'hem pogut seguir només fins a poc més de 10 m, però sembla clar que ens està indicant que el poblat en una primera fase s'estenia també cap a la vessant nord-oest del turó, sota les àmplies feixes de vinya que s'estenen per aquella banda, i on fins ara no s'havien realitzat encara troballes arqueològiques.

L'estudi i la publicació exhaustiva dels resultats d'aquests treballs d'excavació és preparat, actualment, per l'equip que els ha anat portant a terme: Montserrat Comas, Antoni Fonollà, Llorenç Gurri, Carme Puerta, Montserrat Rodríguez, a més dels dos signants d'aquest article, ajudats per un ampli grup de col·laboradors del Departament d'Arqueologia del Museu de Badalona. Avançant alguna de les conclusions d'aquest estudi, podem afirmar molt sintèticament que el poblat se'ns presenta com un hàbitat pre-romà segurament començat a formar ja des del segle IV a.C. i que en el curs del segle III a.C. assolí un grau de desenvolupament urbanístic força complex. A la primera meitat del segle II a.C. ja en ple procés d'integració dins l'òrbita del món romà, el poblat sofreix una transformació important, almenys pel que fa a la disposició de la seva part alta, que es fortifica considerablement com una vertadera acrópolis. A principis del segle I a.C. encara s'hi documenta activitat, però no arribarà al canvi d'era: no tenim cap troballa que pugui datar-se ja en època romano-imperial.

EL FUTUR DEL POBLAT IBÈRIC DEL TURÓ D'EN BOSCA

Resulta gairebé evident que avui, després de les esmentades actuacions, l'interès i la potencialitat del jaciment supera ja el seu estricte tractament científic i de salvaguarda que fins avui s'hi ha portat a terme i requereix un tractament més ambiciós que el converteixi en un monument visitable, l'espectacularitat i l'interès del qual tothom pot intuir ja amb molta claredat.

A aquesta necessitat respon el projecte a tres anys vista que el Museu ha elaborat i elevat a l'Ajuntament de Badalona i al

Servei d'Arqueologia de la Generalitat, per tal de contribuir a establir un programa d'actuació a mig termini que permeti assolir aquells objectius.

Els punts bàsics d'aquest projecte són els següents:

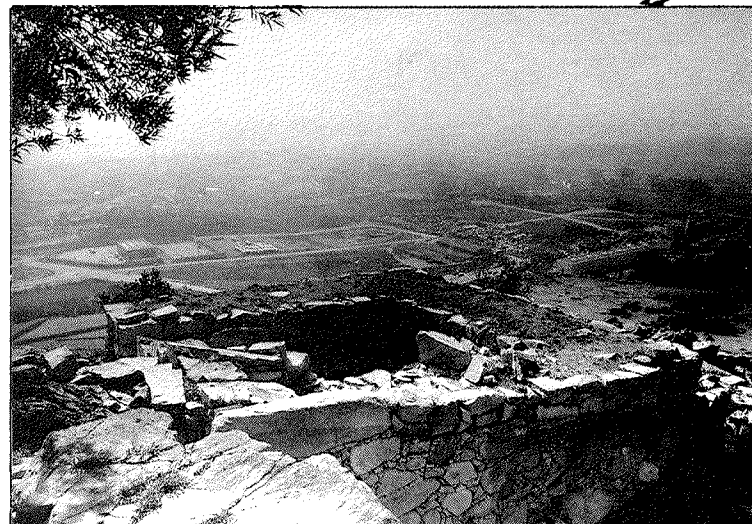
- I. Senyalització.
- II. Arreglar i adequar accessos i camí. Establir horari de visites i hores convingudes amb el Museu.
- III. Resoldre la problemàtica de la propietat dels terrenys ocupats pel poblat ibèric i els seus voltants.
- IV. Adequació i equipament del magatzem i laboratori arqueològic situat a can Miravitges i destinat exclusivament als materials arqueològics del Turó d'en Boscà.
- V. Revalorització i restauració didàctica de la part excavada fins al moment. Amb això s'aconseguirien els següents objectius:

1. Mostrar un habitatge ibèric sencer de finals de s. III a.C., amb tres habitacions, amb la sitja per guardar el blat, el rebost, el magatzem i l'habitatge pròpiament dit. Pot estudiar-se també la possibilitat de restitució completa amb mobiliari i teulada.
2. Mostrar el recinte fortificat d'inicis de s. II a.C., del qual actualment està excavada la part occidental, amb una muralla de 50 m de llargada, una potent torre de defensa i una de les entrades escalonades al recinte.
3. Mostrar les restes d'habitatges ibèrics amortitzats a principis del s. II a.C. en el moment de realitzar les obres de fortificació, posant en relleu la transformació que es produeix en aquesta època en el poblat del Turó d'en Boscà.

VI. Això comportaria:

1. Planejament, disseny i construcció d'un itinerari que permetés una visita completa i còmoda a través dels grans desnivells sobre els quals està assentat el jaciment.
2. Perquè la visita sigui entenedora i didàctica, caldrà, després d'haver editat la memòria de les excavacions realitzades fins ara, publicar una guia abreviada que estigui a disposició del visitant.

VII. Paral·lelament, seria convenient continuar l'excavació arqueològica, els treballs de la qual es poden concretar en les següents actuacions:



1. Excavació del primer nivell de tota la zona de l'interior de la fortificació del s. II a.C. Això permetrà veure la part superior de les estructures encara conservades; delimitar la zona on encara queda sediment arqueològic; definir la planta de la part alta del poblat, probablement amb força precisió i, per tant, ampliar considerablement l'itinerari de la visita i, alhora permetrà programar les zones interessants per ser excavades a curt termini i les zones que és convenient deixar com a reserva per a futurs estudis.
2. Excavació exhaustiva de l'entrada del poblat en una extensió aproximada de 500 m². Això comportaria posar al descobert la façana oest de la fortalesa del s. II a.C. la qual cosa donaria una monumentalitat considerable a l'inici de la visita i permetria adequar i ajardinar l'entrada. Aquesta actuació comportarà també aclarir la interpretació històrica de l'esmentada transformació ocorreguda en aquesta època en el poblat.
3. Excavació d'una franja de 36 m de llargada per 10 m d'amplada a la part occidental de la vessant sud, que unís la part excavada fins ara i la pedrera.
4. Excavació d'una franja de 15 m de llargada per 10 m d'amplada a la part oriental de la vessant sud del poblat, que unís la part excavada fins ara i la pedrera.

Aquestes dues actuacions permetrien esbrinar la funció de les parets d'època ibèrica que avui ja afloren a la zona, comprovar la seva potència estratigràfica i la seva cronologia.

A la vista dels resultats d'aquestes dues actuacions podria programar-se el tractament que cal donar a aquesta vessant meridional.

5. Realització de l'excavació de quatre quadres de 5 m per 5 m a diversos llocs de la vessant NO del poblat a fi de verificar la presència de restes constructives en aquesta zona, i en cas afirmatiu, les seves característiques i la seva cronologia. Això permetria la programació del tractament futur a donar en aquesta zona.

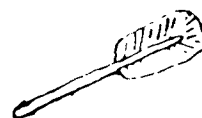
VIII. Un cop realitzades les actuacions compreses en aquest programa de tres anys, caldria procedir a:

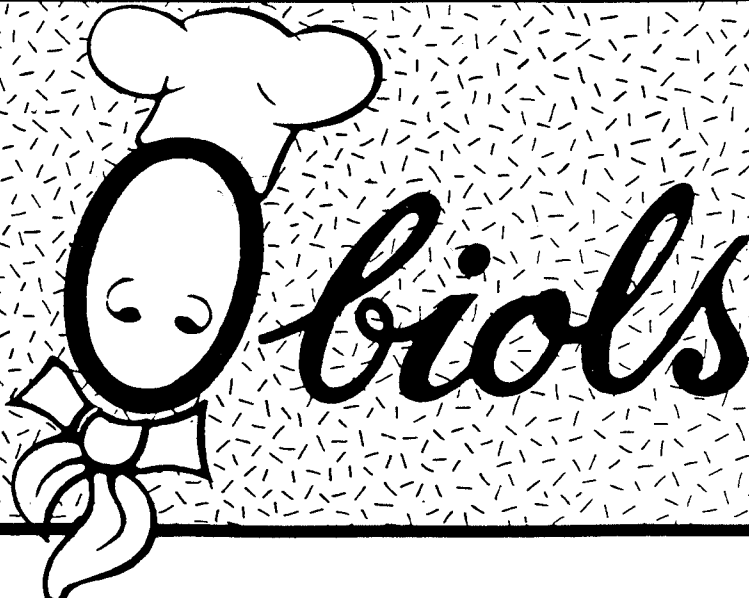
1. Preparació i publicació de les memòries de restauració i excavació fruit d'aquestes actuacions.
2. Edició d'uns fulletons pedagògics destinats a la utilització escolar del jaciment.
3. Edició de pòsters i diapositives i actualització de la guia per a la visita.
4. Considerar la possibilitat de realitzar una exposició que posés a l'abast del públic en general els resultats científics i una mostra dels materials arqueològics recuperats.

Recuperar el nostre patrimoni històric-arqueològic i adequar-lo perquè esdevingui un element actiu del nostre desenvolupament cultural és una de les tasques consubstancials del Museu de Badalona en la qual ha anat trobant, cada vegada amb més força, una sensibilitat i presa de consciència per part de l'opinió pública i dels seus representants. Ara, que Badalona començarà a vestir-se d'olímpica, recuperar definitivament i adequar el poblat ibèric del Turó d'en Boscà, en la formació i la vida del qual sens dubte la influència i contactes amb els grecs antics va jugar-hi també un paper rellevant, pot ésser sens dubte una fita ben desitjable.

Josep Guitart i Duran
Pepita Padrós i Martí

Fotografies: Albert Cartagena





**Cafeteria
Scotch
Restaurant
Salons privats
Comunions**

Prim, 172. Badalona
Tels. 384 42 78 / 384 36 77