

# EXCAVACIONS ARQUEOLÒGIQUES AL SOLAR DE L'HOSPITAL MUNICIPAL NOVES DADES SOBRE EL SECTOR SO DE LA CIUTAT ROMANA DE BAETULO

NÚRIA CARRERAS i VIDAL; ESTHER GURRI i COSTA.

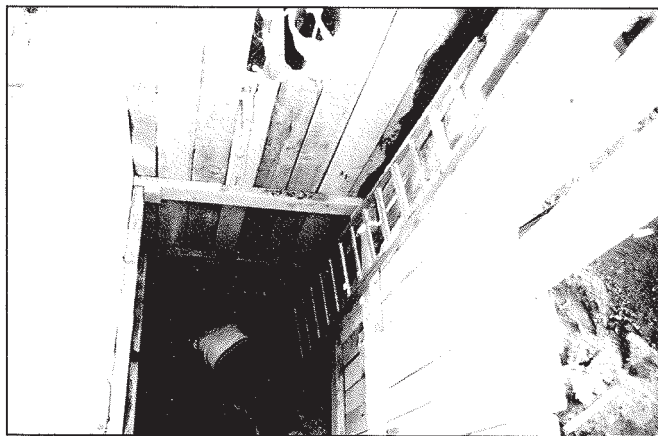
**L'**any 1982, l'Hospital Municipal de Badalona va informar de la voluntat de realitzar un projecte de reforma i ampliació i això implicà que es portessin a terme unes prospeccions arqueològiques, ja que els solars afectats estan situats en el nucli antic de la ciutat, on hi ha una protecció legal dels monuments històrico-artístics.<sup>1</sup>

A partir d'aquest moment, les actuacions arqueològiques que es realitzaren, es feren en funció de les diverses etapes de les obres de remodelatge i ampliació.

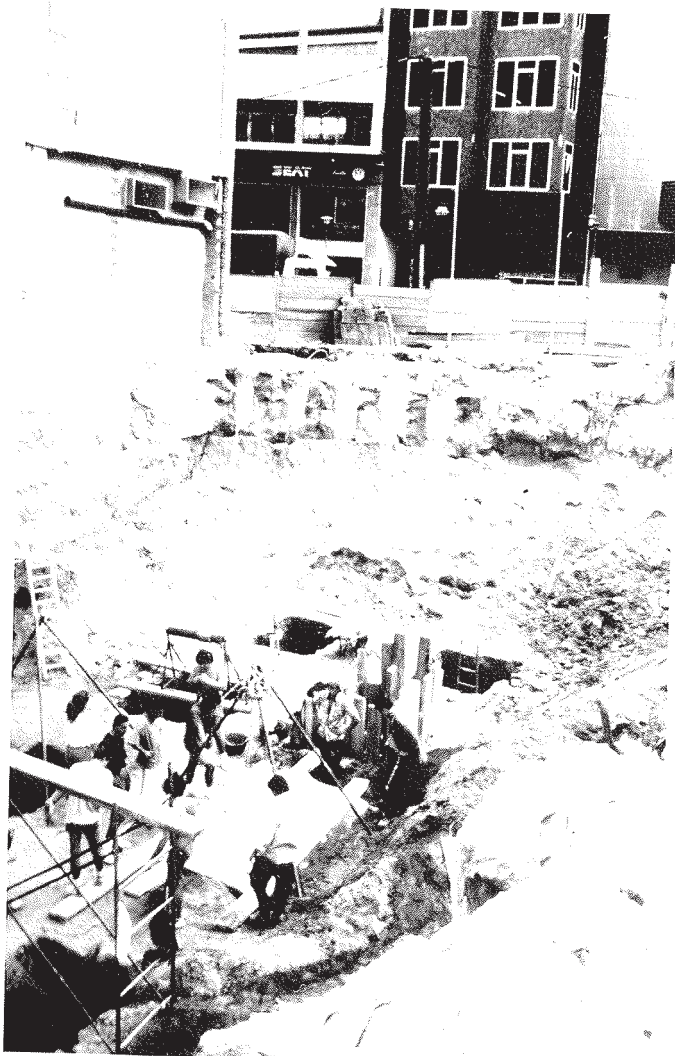
L'any 1985 s'inicià la primera fase del projecte, al solar de 800 m<sup>2</sup> situat entre els carrers Gaietà Soler, Santa Eulàlia i Via Augusta. S'hi efectuaren uns sondeigs que consistiren en la realització de dues cales, en les quals es baixà 7 metres i es detectaren nivells romans relacionats amb estructures a una profunditat de 4 metres. A causa d'aquests resultats s'obriren un total de 14 cales d'1,5 x 1 m, que corresponien als punts de pilotatge de la nova edificació. Per tal d'accelerar els treballs arqueològics, els tres primers metres es rebaixaren a màquina ja que es tractava d'aportacions de la riera.

Per tal de col·locar una grua a l'antic pati d'entrada de l'hospital a causa de les obres de la segona fase, el 1988 es va fer un sondeig d'1,5 x 2 m, fins a 7 metres de profunditat i s'hi detectaren també estructures i nivells romans.

La segona fase es va portar a terme l'any 1989, en un sector de l'antic hospital, de 460 m<sup>2</sup> de superfície. S'hi havien de fer 20 cales de pilotatge, però només a 12 d'elles es realitzaren excavacions arqueològiques, deixant de fer-ne 8 per motius de seguretat. El reompliment sorrenc que ja havia aparegut en els treballs de 1985, era molt més potent, arribant quasi als 5 metres de gruix. Això s'explica perquè aquest sector del solar estava més proper a la riera Martí Pujol, i per tant les aportacions sorrenques eren més fortes. Per rebaixar aquestes sorres, es varen utilitzar màquines, tal com ja s'havia fet l'any 1985.



Cala realitzada el 1988 on s'observa la fondària dels nivells romans.



L'excavació l'any 1989.

Finalment, l'any 1990, amb motiu de l'inici de la tercera fase, situada en el solar de 160 m<sup>2</sup> que feia cantonada amb la Via Augusta i el carrer Santa Eulàlia, s'excavaren dues cales de 2 × 2,5 m. Aquest solar ja estava rebaixat 4 metres respecte a l'actual nivell de carrer.

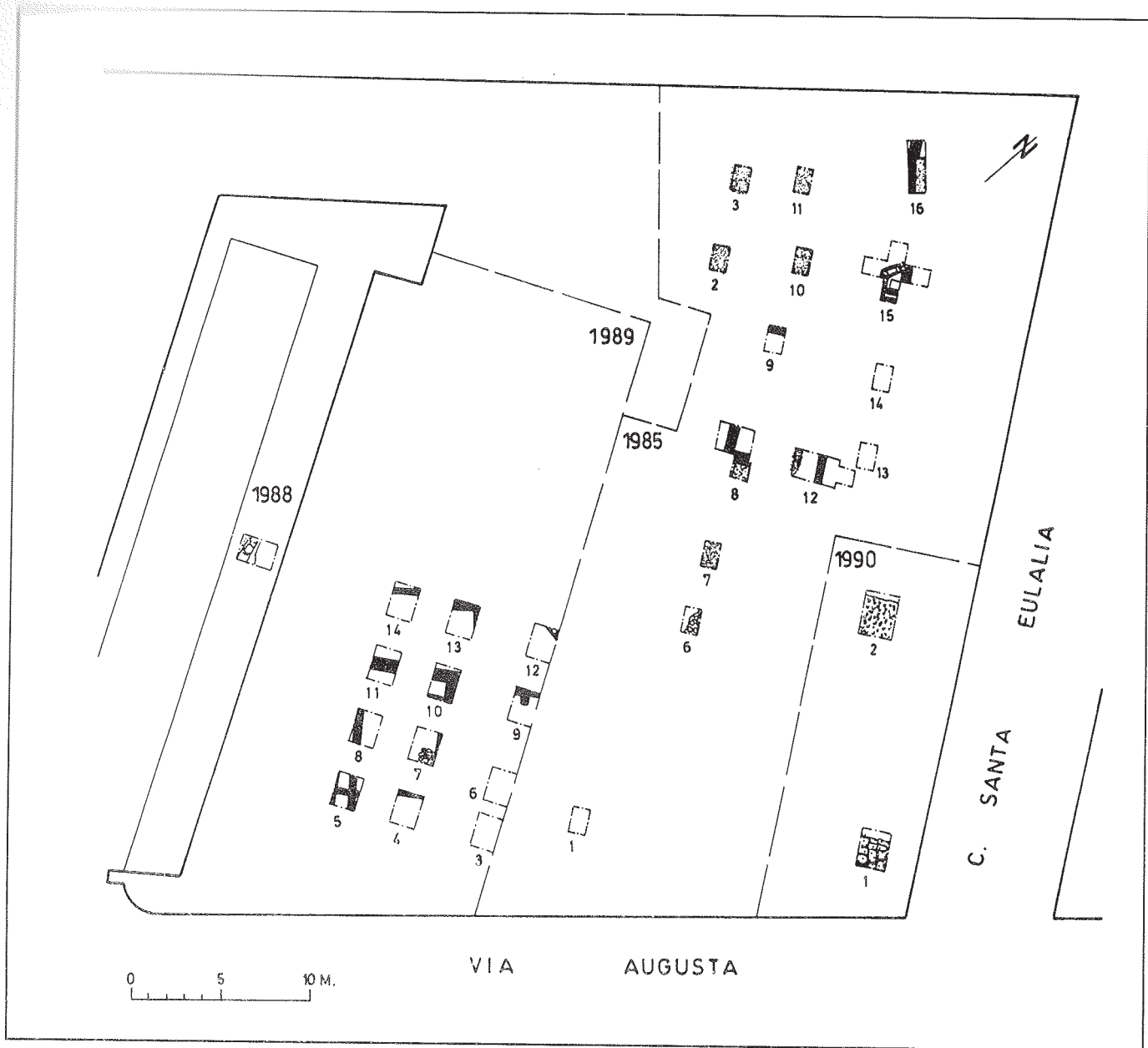
L'última fase del projecte es realitzà l'any 1991, però no s'hi va fer cap intervenció arqueològica ja que, a causa de la gran importància que per al coneixement de la història de la nostra ciutat tenia el subsòl de l'Hospital, es decidí de construir un forjat a tota la zona objecte de nova construcció, a fi de deixar tot l'espai com a reserva arqueològica. És a dir, el subsòl de l'Hospital Municipal ha quedat preparat per tal que en el moment que es vulgui, s'hi pugui portar a terme l'excavació total de la zona, aconseguint un espai de més de 1400 m<sup>2</sup>, que un cop adequats museogràficament, podran ser visitats pel públic i ajudaran a comprendre millor l'evolució històrica de la nostra ciutat.

Per tal de situar les estructures, a l'hora de descriure-les les mencionem posant primer l'any en què es van excavar, després la cala en què es trobaven i en darrer terme el número donat a l'estructura (Ex: 89/7/6).

## 1. LES RESTES ARQUEOLÒGIQUES

### 1.1. Estructures datables abans del canvi d'Èra (segles II-I a.C.).

Els nivells més antics relacionats amb estructures es documentaren principalment en la fase de l'any 1989. Aquests nivells tenien un material ceràmic característic dels dos últims segles abans del canvi d'era. Però la poca quantitat de fragments ceràmics apareguts i la reduïda extensió dels sondejats, impos-



Plànol de situació de les cales en les diverses fases d'excavació.

sibilitaren tenir dades significatives per a una datació precisa. Així doncs, no s'ha pogut conèixer el moment de construcció de totes les estructures ni, en la major part dels casos, el moment en què s'abandonen. S'han situat, però, dins un mateix grup perquè, a part d'una certa homogeneïtat entre els estrats als quals s'associen, tenen unes cotes similars de fonamentació, i estan construïts amb pedra seca.

Un dels murs més antics documentats era bastit, com hem esmentat anteriorment, en pedra seca amb una orientació NO-SE, i només conservava una filada força deteriorada. Aquest mur aparegué en dues cales contigües (89/5/13-18 i 89/8/9), i tant per la seva orientació com pel seu aparell podem suposar que es tracta del mateix. No en podem saber el moment de construcció ja que es fonamentava en estrats estèrils i tampoc no podem saber en quin moment s'abandonen, ja que a la cala 5 estava cobert per un estrat de sorres sense material significatiu i a la cala 8 hi havia un nivell que no devia ser anterior al darrer terç del segle I a.C.<sup>2</sup> Es documentà també un altre mur fet en pedra seca, del qual es conservaven cinc filades (89/13/13), amb una orientació NO-SE. Fonamentava en un estrat de sorres, on aparegué material molt rodat que ens impedeix donar una cronologia precisa del moment de construcció del mur.<sup>3</sup>

Posteriorment, sembla que la zona relacionada amb aquest mur es terraplènia i se'n construïa un altre. D'aquest només conservem una filada en direcció NE-SO (89/13/12), que s'adossa a l'anterior, reaprofitant-lo. En aquest moment es documenta una taca rectangular d'1 x 0,40 m d'argila cremada (89/13/16) deguda a l'acció del foc, amb una capa de cendres molt fina a sobre (89/13/15). També hi havia dues agrupacions de pedres, disposades formant dos cercles de 0,30 m de diàmetre i que distaven l'una de l'altra uns 0,50 m, que possiblement devien servir de base a algun tipus de suport. Tot aquest con-

junt d'estructures formaria un àmbit, l'ús del qual desconeixem, ja que podria tractar-se tant d'un àmbit domèstic com industrial.

L'estructura més moderna inclosa en aquesta fase (85/16/8) és el basament d'un mur que es fonamenta en un nivell del darrer terç del segle I a.C., i per tant, la construcció del mur seria posterior al 30 a.C.<sup>4</sup> Està amortitzat per un paviment (85/16/7), del qual no sabem el moment de construcció.

## 1.2. Estructures construïdes a la primera meitat del segle I d.C.

Totes les estructures incloses en aquesta fase constructiva aparegueren també exclusivament en les prospeccions de l'any 1989. Es tracta d'una sèrie de construccions fonamentades en nivells de la primera meitat del segle I d.C., datació que no es pot precisar més a causa, una altra vegada, de la poca significació de les dades extretes d'una cala de sondeig de reduïdes dimensions.

La major part d'estructures devien formar part d'una mateixa edificació. Els murs aparegueren a les cales 5, 7, 9, 10 i 11. Malgrat tot, els únics que es veïen en la seva totalitat eren el 89/11/7 i el 89/10/7, que tenien una amplada de 0,70 m. Aquests, com els documentats a les altres cales, tenien una mateixa cota de construcció i estaven bastits amb pedres de format força gran i fragments de teula lligades amb morter. Els murs 89/11/7, 89/10/7 i 89/9/6 tenien una orientació NE-SO i els 89/10/6, 89/7/6 i 89/5/5 s'orientaven NO-SE. Els darrers tenien una capa de pintura mural blanca que ens indicaria que estem dins d'un àmbit. D'altra banda, només s'ha pogut documentar paviment relacionat amb un dels murs (89/7/6). Aquest paviment

estava molt malmès, però hi aparegueren les tres capes de preparació, de calç, cendres i argila posades successivament. No sortia a la resta de cales, per tant no podem dir si aquest àmbit estava dividit des d'un primer moment, o si els remodelatges posteriors fan que només ens quedin les restes del paviment en aquest sector. D'altra banda, cal considerar que el tipus de prospecció efectuat impossibilita una visió del conjunt.

Sense cap relació visible amb aquesta construcció, aparegué un mur de tovot (89/3/8), de 0,25 m d'amplada per 0,60 m de llargada, orientat NO-SE i enlluït amb pintura mural blanca pel costat E. Entre els fragments de tovot es va recollir algun fragment de ceràmica, la majoria no datable, excepte un fragment de ceràmica de parets fines de decoració sorrenca, que es pot situar en època de Claudi.

### 1.3. Construccions de la segona meitat del segle I d.C.

És en aquesta fase quan es documenten estructures a tota l'àrea prospectada. Si s'observen les seves cotes de construcció, veiem que s'organitzaren seguint el relleu del vessant SO del turó d'en Rosés que, en aquesta zona, feia pendent cap a la riera de Canyet (actual riera Martí Pujol) en el seu costat oest i cap al mar al SE.

A la part més baixa s'observen remodelatges d'una menor qualitat constructiva que els de l'àmbit descrit anteriorment:

Es remodela un pany de mur (89/11/7), en el qual es col·loca un bloc de pedra amb una polleguera, això podria significar l'obertura d'una porta o bé que, ja que hi ha una menor cura a l'hora de construir, es tracti simplement d'un element reutilitzat.

A l'angle que formen els murs (89/10/6 i 7), hi aparegué un paviment de teules. Sembla que es tractaria d'una repavimentació de l'àmbit, ja que sota les teules s'hi trobà una moneda datada entre Domicià i Antoni Pius.

Adossada a l'element 89/7/6 es construí una estructura (89/7/8) rectangular (1,10 × 0,80 m) de 0,30 m d'alçada. Estava formada per una base de pedres tapada per un anivellament de terra en el qual es recolzaven pedres més grans emmarcant un farciment de pedres més petites i teules. Desconeixem la funció d'aquesta estructura, però podria tractar-se de la base d'algun element.

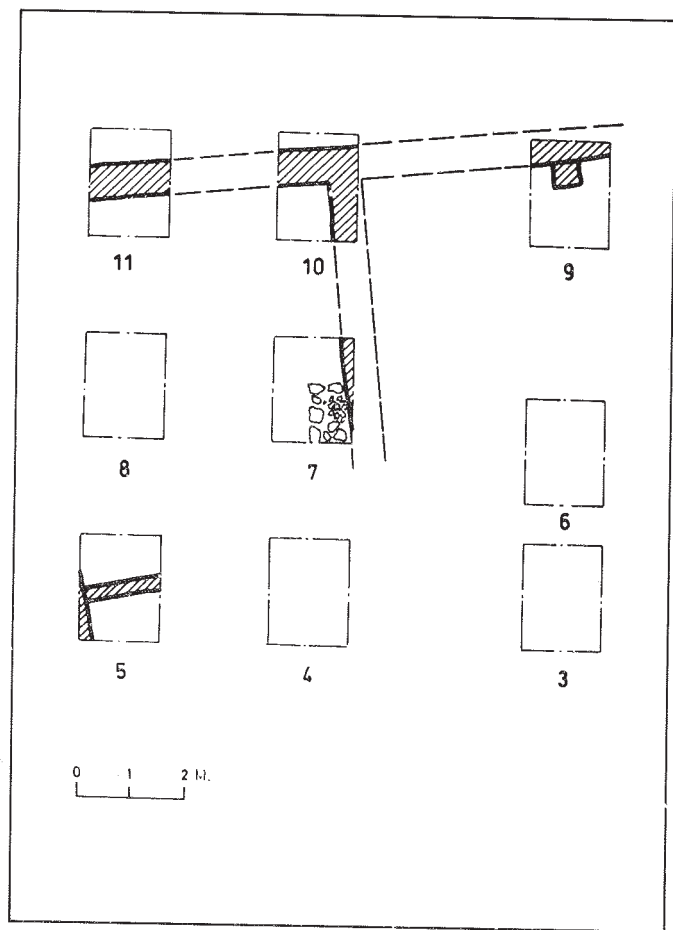
Adossat al mur més oriental de la construcció n'aparegué un altre de molt arrasat en direcció NO-SE, que només conservava una filada de pedres força grosses i arrodonides (89/9/7).

De característiques molt diferents era un muret (89/5/6) que s'adossava al mur pintat de la cala 5 i que possiblement es féu per compartimentar un espai interior. Tenia 0,16 m d'amplada i estava fet principalment de fragments de teula i alguna pedra, sense morter i amb un arrebossat de calç al costat nord.

A unes cotes més altes que la construcció descrita anteriorment també es documentaren estructures d'aquesta època:

A l'extrem N-O del sector excavat l'any 89, aparegueren dos murs (89/13/4 i 89/14/3) en direcció NE-SO, que per l'aparell constructiu i les cotes podria ser el mateix. És un mur de 0,40 m d'amplada i de pedres no gaire grans lligades amb morter.

Ja a unes cotes lleugerament superiors a causa del progressiu pendent del terreny, es detectaren diverses estructures excavades durant la campanya del 1985. Malgrat tot, només es pogué datar el moment de construcció de dos murs en direcció NO-SE



Part dels àmbits apareguts en l'excavació de l'any 1989.

realitzats en pedra i morter. Un (85/8/13) estava arrebossat per totes dues cares i amortitzava unes construccions anteriors. A l'est aparegué un dipòsit pavimentat amb opus signinum (85/8/14) i un mur (85/8/15) que s'adossava a la paret nord d'aquest dipòsit. No es pogué conèixer la data de construcció, ja que en el moment que es bastí el mur més modern es va fer un rebaix que va deixar el dipòsit a l'aire.<sup>5</sup> Al costat oest, sota el nivell de fonamentació del mur, aparegueren unes grans pedres (85/8/16) que les reduïdes dimensions de la cala no varen permetre interpretar ni dotar una cronologia.

L'altre mur construït dins la segona meitat del segle I d.C. (85/12/8) tenia uns fonaments molt potents sobre els quals s'hi recolzava un carreu de format mitjà. També aquesta paret cobria un paviment anterior de terra piconada i calç (85/12/9), del qual no es pogué concretar en quin moment fou construït.

A l'àrea més septentrional del solar, es pogué datar la construcció de dos paviments de terra piconada i calç a inicis d'època Flàvia (85/3/17 i 85/9/6).<sup>6</sup> Aquests paviments tenien les mateixes característiques constructives que la resta de paviments apareguts en aquest sector i que no s'excavaren per tal de no malmetre'ls.

#### 1.4. Abandonament de la zona a partir del primer quart del segle II d.C.

Totes les estructures que estaven en funcionament en època flàvia quedaren cobertes per un nivell de reompliment del primer quart del segle II d.C.<sup>7</sup>

D'altra banda, cal puntualitzar que d'algunes estructures, bàsicament paviments i clavegueres, encara que també algun mur, només sabem que queden cobertes en aquest moment, però no en podem datar la construcció.

A la part més alta del solar, ja s'ha esmentat que hi aparegueren diversos paviments de terra piconada i calç. En aquest mateix sector es detectaren dos murs i dues clavegueres cobertes per estrats d'inicis del segle II d.C., però que responien a diverses fases constructives. En un primer moment es construeixen dos murs, un en direcció NE-SO (85/15/8) i l'altre en direcció NO-SE (85/15/7) i, paral·lelament a aquest últim, es construeix una claveguera (85/15/6) que només conservava el sòl de *tegula* perquè la coberta havia estat ja saquejada. Tots ells queden inutilitzats per una altra claveguera (85/15/5), també sense coberta, que tenia un tram en direcció N-S i després es desviava en direcció NO-SE.

Al sector més occidental de la zona excavada i a una cota que ens la fa situar ja a la segona terrassa, es localitzà una claveguera (88/1/14) en direcció N-S. Es conservava l'enllosat de *tegulae* excepte en l'extrem sud, i els murets laterals de pedra i morter. De la coberta només restava una llosa de pedra a l'extrem nord.

A la mateixa cota que l'estructura anterior, però en el sector oriental del solar, aparegueren dos paviments: un (85/6/4) era de grans pedres i calç, i no es conservava en la meitat est de la cala i l'altre (90/2/15) era un paviment de còdols lligats amb morter.

També en aquest sector però en un nivell inferior, es descobrí un paviment de *tegulae* (90/1/18) que ocupava tot el sondeig, excepte en una petita franja al NO. Recolzant-se sobre el paviment, just en aquest límit, aparegué un bloc de pedra calcària ben escairat, amb un forat circular al centre possiblement per posar-hi una polleguera. El fet que el bloc de pedra estigués situat just al límit del paviment de teules ens fa pensar que estariem a l'entrada d'un àmbit.

Per sobre del nivell que terraplenava totes aquestes estructures descrites fins ara, aparegueren diverses capes d'aportacions sorrenques, que possiblement havia format la riera. En alguns sondejors, aquestes aportacions donaren material més tardà.<sup>8</sup>

## 2. UNA PRIMERA APROXIMACIÓ A L'EVOLUCIÓ DEL SECTOR SO DE LA CIUTAT.

Les restes aparegudes sota l'Hospital Municipal, estan situades al SO de la ciutat romana de *Baetulo*, ja fora del recinte emmurallat, segons la hipòtesi de J. Guitart.<sup>9</sup> En aquest sector no es coneix bé el límit, ja que no s'ha trobat cap estructura que s'identifiqui amb la muralla, però es creu que podria estar al carrer de Quintana Alta perquè no s'han trobat restes més al SO d'aquest carrer i pel fort desnivell de la zona.

Els únics trams de muralla coneguts estan en els sectors NE i SE, sota l'actual plaça Assemblea de Catalunya i el carrer Via Augusta. En canvi, al sector NO el límit no és tan clar, però sembla que podria estar sota l'actual autopista de Barcelona a Mataró (A-19).<sup>10</sup>

Està documentat que la ciutat de *Baetulo* tingué un creixement fora del recinte emmurallat en època d'August. Aquest creixement només s'havia datat a la part NE-SE de la ciutat a l'excavació portada a terme el 1982 a la plaça Assemblea de Catalunya (Jardins davant del Viver Municipal),<sup>11</sup> en la qual es localitzà part de les estructures descobertes per J. Font i Cussó i Serra Ràfols entre els anys 1934-36, per tal de topografiar-les, i se sondejà una àrea no excavada anteriorment. Sembla que en aquesta zona hi hauria dues fases constructives, la primera de primera meitat del segle I d.C., que s'inutilitza al primer quart del segle II d.C.; i una segona posterior a aquesta inutilització.

L'any 1987, les excavacions realitzades al solar del passatge de la Pau, s/n. donaren com a resultat l'aparició de restes en una àrea teòricament situada fora muralles. També es detectaren estructures d'època d'August fins a època flàvia, encara que cal tenir en compte l'aparició d'un pou datat a mitjan segle I a.C.<sup>12</sup>

El solar de l'Hospital seria un altre dels punts on es detectaren estructures en una àrea que estaria hipotèticament fora muralla. Tot i que l'àrea afectada era de 1.420 m<sup>2</sup>, el fet d'excavar només els punts de pilotatge, fa tenir una visió molt parcial de les restes i la quantitat de material que apareix no és representatiu per poder-ne fer una datació precisa. Així doncs, els resultats que aquí exposem s'hauran de revisar en el moment en què es pugui fer una excavació extensiva de la zona.

L'evolució constructiva d'aquest sector hauria estat la mateixa que a la resta de sectors considerats fora muralla. Hi ha una fase constructiva a la primera meitat del segle I d.C., amb uns remodelatges i reaprofitaments de segona meitat de segle I d.C., i tot el sector es terraplèna a partir del primer quart del segle II d.C., després d'abandonar les cases. Com al passatge de la Pau, aquí també aparegueren estructures relacionades amb estrats dels segles II-I a.C. de les quals, a part d'estar construïdes en pedra seca, poca cosa més podem afegir al que ja hem dit a l'apartat anterior.

La ciutat de *Baetulo* es funda sobre l'actual turó d'en Rosés, que queda limitat per dues rieres, la de Matamoros i la de Canyet. Així doncs, ens trobaríem a la part baixa de la vessant NO del turó. Fet que ens confirmen les cotes de construcció de les restes arqueològiques aparegudes a totes les campanyes d'excavació, que anirien des dels 8,40 fins als 6 metres sobre el nivell del mar. Aquesta diferència de cotes, en una distància màxima de 40 m donà com a resultat la necessitat de construir

les cases en diferents nivells, això no vol dir que es fes un aterrasament regular com el que s'observa a l'interior de la ciutat, sinó que es construeix seguint el pendent natural del turó, molt més acusat en època romana que en l'actualitat, a causa dels successius terraplenaments que ha sofert la zona.

Com ja s'ha esmentat anteriorment, possiblement ens trobem fora del recinte emmurallat construït en el moment que es funda la ciutat. La inutilització d'aquesta muralla s'hauria de posar en relació amb els canvis que experimenten els nuclis urbans a la Laietània en època d'August, un moment en què no hi ha una necessitat defensiva i en què es detecta una prosperitat econòmica, que en el cas de *Baetulo* es reflecteix en la importància de la indústria del vi<sup>13</sup> i en l'augment de l'activitat constructiva tant dins l'antic recinte emmurallat com a fora. Aquesta ampliació de la ciutat, però, no es farà dins un pla urbanístic preelaborat, sinó que s'aniran construint els habitatges aprofitant la línia de muralla, la topografia del terreny i els camins d'entrada i sortida de la ciutat. De totes maneres sembla que hi hauria una infraestructura mínima, ja que han aparegut restes de clavegueres i un paviment (90/2/15) que, pel seu tipus d'aparell, fa pensar que era el paviment d'un carrer.<sup>14</sup> És molt similar al del tram que entra a la ciutat pel sector NE, i ja que ambdós tenen una mateixa alineació, caldria considerar la possibilitat que es tractés d'una mateixa via.

Pel que fa a les estructures aparegudes al sector SO, de la primera meitat de segle I d.C. només s'ha pogut identificar un possible àmbit, situat a la zona excavada el 1989.<sup>15</sup> Aquest àmbit tindria una àrea aproximada de 44 m<sup>2</sup> encara que el mur més septentrional podria indicar l'existència d'una altra habitació. Cal tenir en compte, però, que la parcialitat de les dades obtingudes i els remodelatges que sofreix ja en època romana, fa plantejar la possibilitat que hi hagués una compartimentació d'aquest àmbit.



Com s'acaba d'esmentar, hi ha unes reformes durant la segona meitat del segle I d.C. Es compartimenta l'espai en l'angle SO de la construcció i es construeix un element, del qual desco-neixem la funció, ja que no es va excavar en la seva totalitat. A l'angle NE es detectà un paviment de teules molt deteriorat, que també s'inclouria dins de les reformes d'aquest moment. Aquestes estructures tenen en comú la poca solidesa i qualitat del tipus de construcció.

A la cota més alta del solar, es documentaren diverses pavimen-tacions de terra piconada i calç, datades en època flàvia. Per les seves cotes i la seva situació, només tres d'elles poden ser considerades com a pertanyents al mateix paviment.

D'altra banda, hi ha una sèrie d'estructures, de les quals no es coneix la data de construcció i no es té clar si entre elles hi ha alguna relació. D'aquestes, cal destacar un dipòsit (85/8/14) del qual es conservava el revestiment d'*opus signinum* amb la mitja canya i un paviment de teules (90/1/18) en molt bon estat de conservació, amb les restes d'una possible entrada pel N, mar-cada per un bloc de pedra molt ben escairat amb l'encaix per a la polleguera.

Totes les estructures més modernes del solar estan cobertes per un estrat del primer quart del segle II d.C. i posteriorment no es detecta en aquesta zona una continuïtat d'ocupació, ja que apareixen nivells sorrenes d'aportació alluvial, en els quals, esporàdicament, hi ha materials de des de finals del segle III d.C. fins a principis del segle V d.C.

L'evolució que s'observa al solar de l'Hospital segueix les ma-teixes pautes que es documenten a la resta de la ciutat. Així doncs, la importància que adquirí *Baetulo* a la primera meitat del segle I d.C. es reflecteix en el creixement de la ciutat fora del recinte emmurallat. Certs canvis s'observen durant la sego-na meitat d'aquest segle, que es limiten a reaprofitar i modifi-car les estructures anteriors. En alguns casos es deu a un canvi

en l'ús d'alguns àmbits.<sup>16</sup> Ja a finals d'època flàvia i primer quart del segle II d.C. *Baetulo* sofreix una regressió econòmica: s'abandonen molts edificis, es documenten poques construc-cions, i la indústria local del vi desapareix. Malgrat tot, la vida a la ciutat continua, sembla que restringida a l'àrea del fòrum i el seu entorn immediat, mentre que les zones de fort creixe-ment a principis de segle I d.C. tenen un ús marginal, que en el sector NE es concreta amb una zona d'enterrament<sup>17</sup> i, en canvi, al sector SO no presenta cap més ocupació.

#### NOTES

1. *D.O.G.*, núm. 323 del 27 d'abril de 1983.
2. Apareix *Terra Sigillata Itàlica*, que es troba a Badalona cap al 40-30 a.C.
3. Es pot destacar l'aparició d'un fragment de ceràmica de vernís negre àtic i ceràmica comuna ibèrica, però per les característiques de l'estrat podria tractar-se de material arrossegat.
4. Aparició de *Terra Sigillata Itàlica*; ceràmica de parets fines; Llàntia tardo-re-publicana, Dressel 2-3-4 i ceràmica comuna itàlica.
5. PADRÓS, P; PUERTA, C; RODRÍGUEZ, M: *Memòria de les excavacions realitzades al solar Via Augusta núm. 9 (Hospital Municipal). Baetulo*. (Badalona, Barcelonès). 1985. Memòria inèdita.
6. Aparició de *Terra sigillata Sud-gàblica* del tipus «narmorata». Drag. 28 i Drag. 29; Ceràmica de parets fines, Mayet XXXV; Ceràmica comuna africana, Ostia II-302 i Ostia III-332.
7. El material més representatiu és: *Terra Sigillata Africana* A, Lamb.1a, Lamb. 4/36, Lamb. 13, Lamb. 20; Ceràmica comuna africana, Hayes 23A i 23B i Ostia III-267.
8. De la segona meitat del segle II aparegué ceràmica comuna africana Ostia I-261 i Lamboglia 9; T.S.A. A Lamboglia 2b i 2, bis, Lamboglia 20, Hayes 6b i 6c. D'inicis del segle IV d.C. aparegué una moneda de la seca de Cizycus (324-330 d.C.), i de finals de segle IV - inicis del V d.C. es recollí una àmfora africana del tipus XXV.

9. GUITART, J: *Baetulo. Topografia arqueològica, urbanismo e historia*. Monografies Badalonines, 1. Badalona, 1976.
10. PADRÓS, P: *Baetulo. arqueologia urbana. 1975-1985*. Monografies Badalonines, 7. Badalona, 1985.
- AQUILUÉ, X; GUITART, J; PADRÓS, P: *Darreres excavacions arqueològiques a la ciutat de Baetulo (Badalona)*. Tribuna d'Arqueologia 1983-84. Barcelona 1985.
11. PADRÓS 1985. *Op. cit.*
12. PADRÓS, P; RODRÍGUEZ, M: *Memòria de les excavacions realitzades al solar del Passatge de la Pau s/n*. Badalona, 1987. Memòria inèdita.
13. COMAS, M: *Baetulo. Les àmfores*. Monografies Badalonines, 8. Badalona, 1985.
14. CARRERAS, N; GURRI, E; PADRÓS, P: *Memòria de l'excavació d'urgència al solar del carrer Via Augusta, 9. Baetulo (Badalona, Barcelonès) 1990*. Memòria inèdita.
15. CARRERAS; GURRI; LLOBET; PADRÓS; PUERTA; RODRÍGUEZ: *Memòria de l'excavació d'urgència al solar del carrer Via Augusta, 9. Baetulo (Badalona, El Barcelonès)*. 1988-89. Memòria inèdita.
16. PUERTA, C; RODRÍGUEZ, M: «Una indústria urbana de producció de vi a Baetulo (Badalona)». *El vi a l'antiguitat Actes del I Col·loqui d'arqueologia romana*. Museu de Badalona, 1987. Pàgs. 183-188.
17. FONT, J: *62 articles*. Museu de Badalona. Badalona, 1980. Pàgs. 40-57.