

JOAN AMIGÓ I L'ARQUITECTURA MODERNISTA A BADALONA

PEPA SOLÉ

Modernisme és el nom que rep a Catalunya un corrent cultural i artístic internacional que va sorgir a finals del segle passat i perdurà fins a la primera dècada del segle XX. Aquest marc cronològic no s'adapta a tots els països uniformement, en alguns indrets es desenvoluparia i desapareixeria abans que en altres. A Catalunya la majoria d'autors estan d'acord a acceptar com a data inicial el 1888. Amb l'Exposició Universal de 1888 no s'inicià pròpiament el que coneixem com a Modernisme, però sí que va donar l'empenta que es necessitava per treure Barcelona i Catalunya del marasme en què estava sumida després de tants anys obscurs, només iniciada aquesta recuperació, uns anys abans, amb la Renaixença. A més, va servir per a donar a conèixer Catalunya arreu d'Europa.

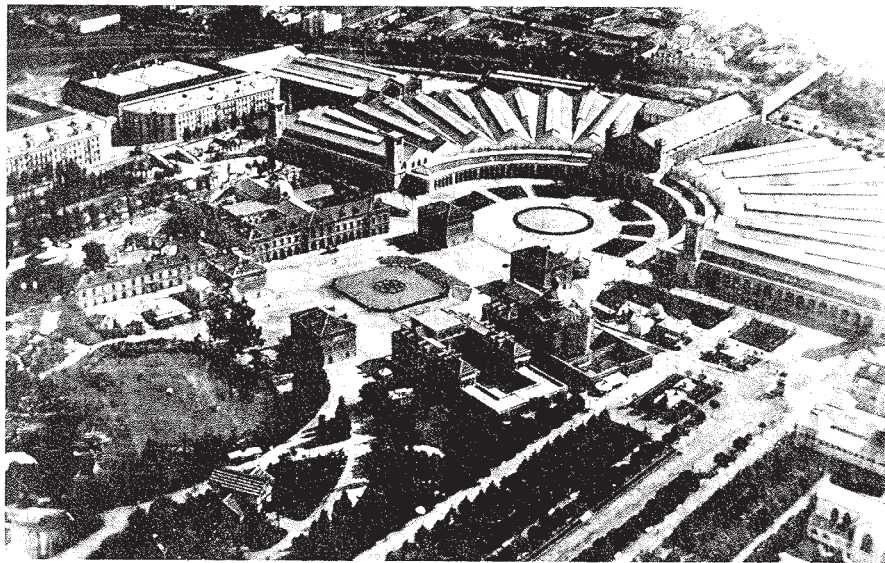
La data que es dona per finalitzat el Modernisme com a moviment innovador a Catalunya, és la Setmana Tràgica de 1909, encara que es va perllongar bastants anys més, com és norma en un estil que ha tingut tanta acceptació i s'ha incorporat tant en el «gust» de la gent. Però ja no era el

moviment «modern», sinó la repetició d'unes formes. Es va continuar construint d'aquesta manera a les segones residències que es feia el burgès fora de Barcelona, al Vallès, al Maresme, al Garraf, etc.

El Modernisme va rebre un nom diferent a cada país: així, a França li varen donar el

nom anglès «Modern Style». A Anglaterra, el nom francès «Art Nouveau». A Itàlia, «Liberty». A Alemanya, «Jugendstil» i «Sezessionstil» a Àustria.

El Modernisme no té una definició estilística concreta, ni un plantejament teòric definit. El moviment modernista és una



Exposició Universal de Barcelona del 1888.

actitud que marca els desitjos de modernitat, que arracona les tendències acadèmiques i eclèctiques del segle XIX.

És la primera vegada que Catalunya s'incorpora en un moviment europeu. Amb el Modernisme es va expandir el sentiment nacionalista català. El que ens diu J.L. Marfany ens ajudarà a entendre millor el que va representar aquest corrent a casa nostra: «*Els modernistes per damunt de preferències estètiques i d'inclinacions ideològiques concretes vivien per un propòsit fonamental: el de modernitzar una cultura, i en el fons, una societat*».

I més endavant continua: «*El Modernisme es pot definir, com el procés de transformació de la cultura catalana de cultura tradicionalista i regional, en cultura moderna i nacional*».¹

En aquests moments conflueixen a Catalunya una sèrie de condicionaments perquè es pugui desenvolupar aquest moviment.

La industrialització ha fet créixer el país a tots els nivells i ha desplaçat l'evolució social, econòmica i política.

El procés d'industrialització que s'ha anat implantant al llarg del segle XIX, ha generat un canvi econòmic a causa dels excedents que origina la indústria; i un canvi social: una nova burgesia industrial que

provoca una demanda d'habitatges i articles determinats, i un naixent proletariat amb un augment demogràfic, vegetatiu i d'immigrants (Exposició 1888) considerable.

Políticament, Catalunya està recuperant les seves institucions, molt ràpidament normalitza la seva llengua, la Universitat, els partits polítics, les formes de govern.

L'arquitectura modernista va jugar un paper important en la recuperació nacional catalana: alguns dels arquitectes més significatius d'aquest moviment van estar compromesos políticament. A part queda la singular figura d'Antoni Gaudí (1852-1926) que va seguir tot sol el camí d'una construcció agosarada, on nega la línia recta, ja que a la Natura, font de la seva inspiració, tot són formes ondulants i corbes.

Lluís Domènech i Montaner (1850-1923) va ser elegit Diputat a Corts per Barcelona l'any 1901. Va intervenir a la fundació de la Lliga a Catalunya. A més, per la seva llarga carrera com a professor des de 1875, i director des de 1900 a 1902 i de 1905 fins a 1919, de l'Escola d'Arquitectura, influí a moltes generacions d'arquitectes modernistes.

Josep Puig i Cadafalch (1867-1956) va ser President de la Mancomunitat de Catalunya. També vinculat a la docència, té una

visió nacional de l'arquitectura. La seva obra entronca amb l'edat mitjana, època d'esplendor català, encara que el seu és una gòticisme més nòrdic que català.

La revista *L'Avenç*, formada per l'avantguarda del món cultural català, gestà i va ser el vehicle difusor del moviment literari i artístic del modernisme, a on ja apareix la paraula «modernista» l'any 1884.

El moviment modernista parteix de dos grups diferenciats, els que estaven a l'entorn de *L'Avenç*, que pretenien una transformació radical de la societat catalana, i un altre grup dirigit per Rusiñol, als quals interessava més l'art i la seva funció estètica.²

Les famoses cinc Festes Modernistes de Sitges, organitzades per Rusiñol, els anys 1892, 1893, 1894, 1897 i 1899, els serviran d'escenari per a donar a conèixer les obres dels artistes modernistes, tant estrangers com del país, en literatura, música, pintura i escultura.

Un local important com a element aglutinador dels artistes modernistes fou la cerveseria Els Quatre Gats, que s'inaugurà l'any 1897 al carrer Montsió, en un edifici de Puig i Cadafalch. Els promotors foren Pere Romeu, que a més el regentava, Ramon Casas, Santiago Rusiñol i Miquel Utrillo. S'hi organitzaven exposicions de pin-

tors joves com Nonell i Picasso; i espectacles, amb gran èxit de públic, d'ombres xineses i titelles.

El moviment modernista no va ser unitari quant a criteris, ni maneres de realitzar les obres. Però sí que podem dir que va ser unitari pel fet que es va estendre a totes les arts.

El rebuig dels productes seriatos, fruit de la Revolució Industrial, sorgit a Anglaterra a mitjan segle XIX entorn de la figura de William Morris, defensava el retorn a l'artesania. La ideologia de William Morris va

ser la inductora de les Arts and Crafts, que a Catalunya va traduir-se en el moviment de les Arts Decoratives i dels Bells Oficis; es torna a la dignitat de l'objecte.

Primer com un retorn medievalista i després com la moda Art Nouveau de les arts aplicades, es realitzen mobles, ceràmiques, vitralls, joieria i orfebreria, forja i arts gràfiques.

Els arquitectes incorporen a les seves obres les arts decoratives, que moltes vegades només seran «modernistes» pels elements ornamentals, que sovint dissenyen ells mateixos.³

Evolució històrica de Badalona

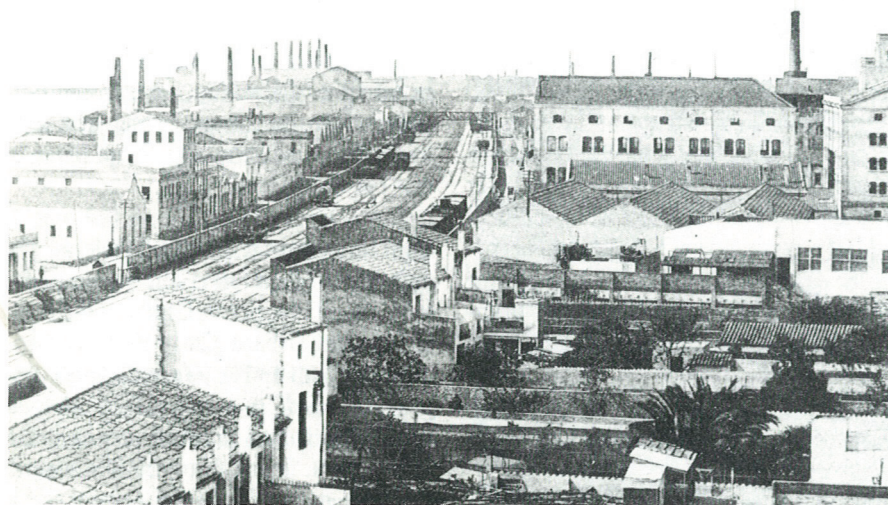
Per situar-nos dins el marc de la Badalona de principis de segle, període que ens interessa per a la nostra exposició, començarem amb un breu resum històric.

Fins al segle XIX l'activitat econòmica més important de Badalona era l'agricultura, primer d'autoconsum familiar amb un conreu variat, i després orientada cap a la seva comercialització amb un conreu que tendeix a l'especialització, predominant la vinya, el blat i les hortalisses. Per a l'extensió de conreus serà necessari ocupar aigües molles i zones ermes.

La pesca, que també va ser una activitat important, motiva la construcció a Baix a Mar. Però a poc a poc anirà disminuint per manca d'infraestructura —els pescadors necessitaven un port— i també per la incipient indústria.

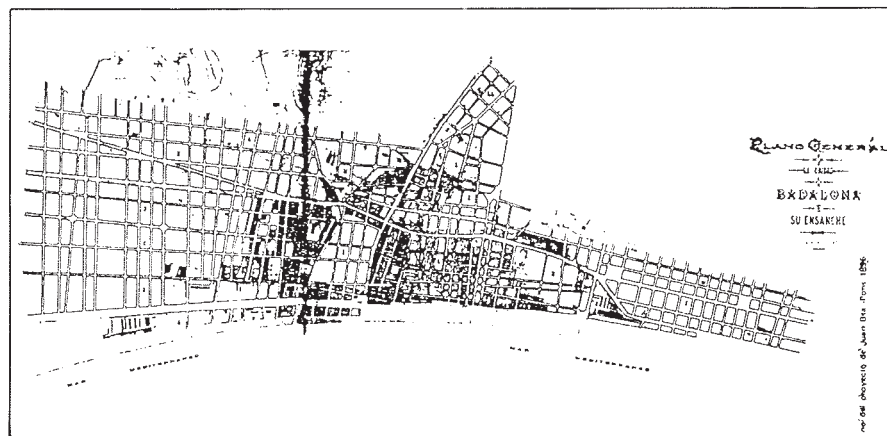
El segle XIX es caracteritza pel desenvolupament i l'assentament de la indústria a Badalona. R. Sagués⁴ divideix el segle XIX badaloní en dues grans etapes. La primera, comprendria la primera meitat de segle en què s'assolirien els nivells en l'agricultura i activitats pesqueres del segle passat.

La segona etapa correspon a la segona meitat del segle XIX i els primers anys del



Badalona industrial. (Museu de Badalona)

segle XX, i anirà emmarcada per l'assentament de la indústria a Badalona, primer manufacturera, i cada cop més mecanitzada, fins a la implantació de la gran indústria. Cal dir que la major part són fàbriques tèxtils. Però lentament s'aniran creant noves indústries d'altres rams: químiques, metal·lúrgiques, cuirs, cristall i vidre, producció d'alcohols i aiguardents, pintures i tintes, etc.



Pla d'eixample de Badalona de l'arquitecte Pons. 1898. (A.H.C.B. - Museu de Badalona)

La proximitat amb Barcelona ha marcat l'evolució econòmica de Badalona. Barcelona allunya les seves fàbriques per poder urbanitzar el sòl i Badalona és el lloc adient per a instal·lar-les: bones comunicacions (ferrocarril des de 1848) i un nucli de població important per a mà d'obra. Però aquest fet determinarà que tant les indústries com el capital siguin foranis.

El desenvolupament econòmic i el constant creixement demogràfic que pateix Badalona portarà a un plantejament d'ordenació urbanística, com es dona en aquest moment a moltes ciutats industrials catalanes.

El primer Pla que proposa l'eixamplament de Badalona és el Pla Pons, de 1898. Aquest pla comprenia les zones entre el mar i la carretera de França a Barcelona (Nacional II). Al sud, de la riera d'en Folch (Av. Martí Pujol) cap a Sant Adrià, al nord, de la Riera Matamoros a la Riera Canyadó.

Troblem informació de 1915 que ens diu que l'Ajuntament ha obtingut del Ministeri de Foment l'aprovació de l'Eixample de Badalona, segons la Llei de 22-12-1876⁵.

En una Acta de la Sessió de l'Ajuntament, del 28 de maig de 1917, s'aprova d'encarregar un plànol topogràfic de la ciutat a Amigó, aleshores arquitecte municipal, amb un cost total del projecte de 30.000 ptes. Hi ha votacions en contra, per considerar-lo un preu massa elevat, ja que uns plànols anteriors de la ciutat, realitzats per Falqués i Pons havien costat solament 10.000 ptes. cadascun. S'argumenta la concessió d'aquest pressupost a Amigó perquè els plànols anteriors comprenien sis quilòmetres de població, mentre que ara serien bastants més.

El 10 d'octubre de 1917 trobem una instància dirigida a Governació demanant acollir-se a la nova Llei d'Eixample de 26 de juliol de 1892, més avantatjosa per a la ciutat.

La revisió que fa Amigó del primer Pla d'Eixample de Badalona, ampliava els terrenys que envoltaven la població fins als termes de Tiana, Sant Adrià i el mar, i al nord una zona proporcional a l'augment probable de la població. A més s'urbanitzaven zones de l'interior de la població, on, per haver estar destinades a cultius s'havia retardat la construcció. Com a zona industrial es destinaven terrenys que estiguessin ben comunicats, encara que ja hi havia molta indústria a la franja entre el mar i la via del tren.

Més tard trobem el Pla Fradera, pla d'eixample i de reforma interior de Badalona, desestimat per la Cambra Oficial de la Propietat Urbana (26-10-1931), per entendre que era un Pla: «*de fantàstiques despeses, meravellosa concepció artística de ciutat monumental, idealitat utòpica*». De tota manera, la guerra trencà tots aquests projectes que no s'arribaren a portar mai a terme.

Joan Amigó

Joan Amigó i Barriga neix a Badalona el 27 de gener de 1875. El seu padrastre era el mestre d'obres Jaume Botey i Garriga; ell és qui li farà despertar l'interès vers l'arquitectura.⁶

Estudia al Liceu Políglota de Barcelona i a l'Escola Tècnica Superior d'Arquitectura de la mateixa ciutat, on obté el títol d'arquitecte l'any 1900.

Participa en els moviments artístics del seu temps, viatja al sud de França amb bicicleta, freqüenta el local d'Els 4 Gats.

Realitza dos viatges a Viena. El primer, amb motiu del viatge de fi de carrera. El segon, el 1908, per assistir al VIII Congrés Internacional d'Arquitectes. Amigó era un dels sis arquitectes que hi anaren en representació de Catalunya.

L'any 1910 es casa amb Concepció Amat i Planas, unió de la qual naixeran tres filles. Van a viure al carrer Trafalgar de Barcelona.

Durant la dècada de 1914-1924 és arquitecte municipal de Badalona, càrrec del qual dimitirà amb l'entrada de la Dictadura de Primo de Rivera.

El 17 d'octubre de 1920, es posa la primera pedra del nou temple de la Parròquia de Sant Josep, segons projecte d'Amigó, però l'obra no finalitzarà fins a l'any 1945.

El 27 de juliol de 1926 és nomenat membre de la Junta d'obres de la Parròquia de Sta. Maria. Amb Joaquim Blanch, té estudis realitzats per a la façana.

Joan Amigó també participava en els esdeveniments socials i culturals de la seva ciutat.

L'any 1905, amb el seu padrastre, té cura desinteressadament del plànol de la creu

monumental, obra de l'escultor Enric Lla-rasó, que s'aixecà a la plaça de Barbarà, davant l'església de Santa Maria.

Dibuixa la portada de *Gent Nova*, revista portaveu del Centre Catalanista badaloní. Així mateix, és autor del projecte de Senyera oferta per les dones badalonines a *Gent Nova*, que obtingué el primer premi en el concurs de Senyeres de Sabadell a l'agost de 1907. Tingué cura, també, del projecte de la senyera de l'Orfeó Badaloní.

Joan Amigó mor a Badalona el 29 de desembre de 1958.



Joan Amigó i Barriga. Fotografia J. Cortinas (Museu de Badalona)

Joan Amigó correspon al que O. Bohigas⁷ ha anomenat «segona generació modernista». Estableix dos grups d'arquitectes modernistes atenent a l'any en què van acabar els estudis. El primer grup serà el qui marcarà les directrius del moviment: Gaudí, Domènech i Montaner, Puig i Cadafalch i els seus seguidors immediats, Gallissà, Font i Gumà, Granell, Moncunill, Rubió i Bellver i Berenguer. El segon grup va aprofundir en el formalisme estilístic, evolucionant cap a tendències de corrents centreeuropeus: Francesc Mora (1898), Salvador Valeri, A. Soler i March (1899), Antoni de Falguera, Joan Amigó, Julià García Núñez (1900), Jeroni Martorell, Josep Pijoan (1902), Eduard Balcells, Josep Goday, Manuel Raspall (1904), Guillem Reynés (1905).

Els arquitectes que no estaven d'acord amb el modernisme naturalista de formes exagerades, van veure en el moviment secessionista el més nou i més avançat. L'estil que impulsaven Otto Wagner i els seus deixebles, Olbrich i Hoffmann a Viena, aquí era seguit com a model per Alexandre Soler i March i Josep Domènech i Estapà, entre altres.

Les publicacions estrangeres que arribaven de forma massiva a Catalunya a principis de segle van introduir l'estètica centreeuropea, a més del contacte directe amb l'arquitectura austríaca en els dos viatges que

va realitzar Amigó a Viena. Podem dir que això és decisiu en la seva obra.⁸

Joan Amigó va ser un arquitecte molt prolífic. A principis de segle Badalona té necessitat de nous habitatges, noves fàbriques a causa de l'evolució econòmica i social ja esmentades. Així, trobem que a la primera quinzena d'aquest segle la majoria de permisos d'obres són signats per Amigó. És quan construeix l'obra més interessant ja que correspon al Modernisme, motiu d'interès del nostre estudi. Després, hi ha una

dècada, de 1914 a 1924, en què no pot signar cap projecte perquè era arquitecte municipal, càrrec incompatible amb d'altres treballs, encara que realitza alguna obra sota la signatura de Jaume Botey.

Després de 1925 continua construint però ja dins d'un eclecticisme, barrejant elements estilístics i derivant cap a estils historicistes.



Casa per a Enric Pavillard. Fotografia J. Cortinas. (Museu de Badalona)

Amigó construeix, sobretot, a l'exemple de Badalona, a la Plana del Corb, zona d'antics aiguamolls assecats, a l'esquerra de la riera d'en Folch. És on té més nombre de cases representatives del modernisme: casa Pavillard, casa Enric Mir, casa Leon Le Prevost, casa Lluís Paquín, casa Rafael Gafarel-lo..., també projecta cases de nova construcció o remodelatges d'altres al centre urbà de Badalona, com la casa per a Miquel Badia, al carrer Sant Pere; la casa per a Andreu Clarós, al carrer de la Pietat; la casa per a Francesc Prat i Bosch, al carrer del Mar, el col·legi dels Germans Maristes; la casa per a Pere Busquets i la de Fèlix Gallent, al carrer del Temple.

Construeix per a la burgesia industrial badalonina: Enric Pavillard era gerent de la fàbrica de tintes Lorilleux, S.A.; Andreu Clarós era fabricant de licors i anisats; Pau Rodon, director i pedagog d'una escola-taller tèxtil; Pere Busquets, fabricant de perfums.

Aquests mateixos clients li demanaran que els edifiqui les fàbriques: Fàbrica Giró (Can Casacuberta), Fàbrica G. de Andreis (La Llauna), habitatge i taller per a Joan Tolrà.

Li encarregaran els panteons familiars, dins el corrent modernista, com la tomba per a la família Bosch i la tomba per a la família Botey.

En una aproximació a la seva obra veiem en l'arquitectura d'Amigó els trets característics de l'arquitectura secessionista vienesa: joc de volums, protagonisme de la línia recta i de la geometria, frontalitat dels edificis, relació entre tots els elements de la façana, sobrietat decorativa.

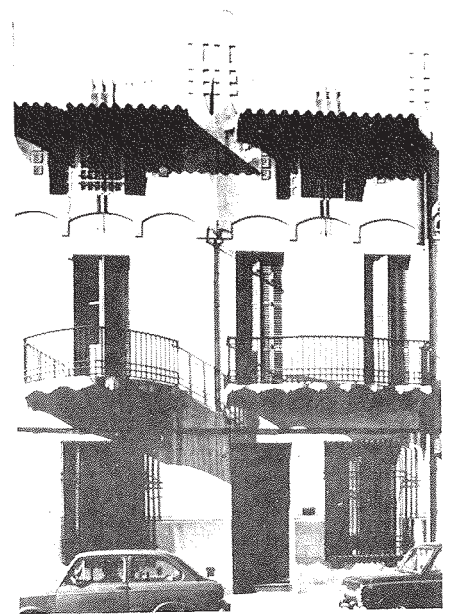
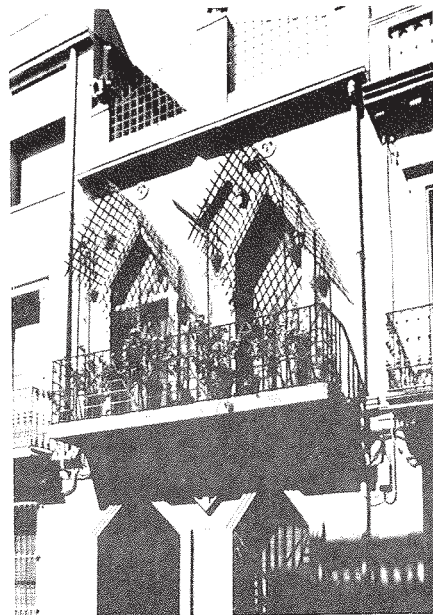
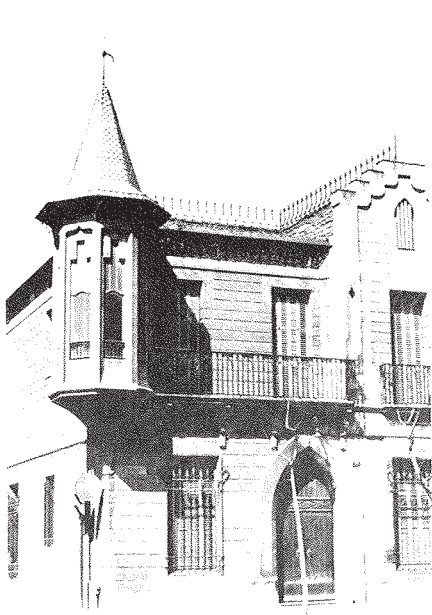
Vegem la casa Pavillard, de 1906, a l'avinguda Martí Pujol, 23-25. Declarada monument històric-artístic d'interès local el 1980, té dos cossos perpendiculars, solució que Amigó adoptaria més vegades, per re-

soldre les cantonades, com a la casa Leon Le Prevost (actual Escola Gitanjali), a la mateixa avinguda i a la casa Antoni Lleal, «Can Pepus», al carrer Francesc Macià cantonada amb Miquel Servet.

La decoració amb estucs, que imiten la construcció de carreus, també la trobem en altres de les seves obres, com a la casa Miquel Badia i a la casa Antoni Lleal, ja esmentades. Una sanefa amb motius florals, vidre, ferro i rajola policroma hi són presents per completar l'obra modernista.



Tomba per a la família Bosch. Fotografia J. Cortinas. (Museu de Badalona)



Casa per a Antoni Lleal «Can Pepus». Casa per a Pau Rodon. Casa per a Enric Mir. Fotografies J. Cortinas. (Museu de Badalona)

Solució original és la que adopta a la façana de la casa Pau Rodon, el 1905, al carrer Museu, 18. És una casa senzilla que incorpora un enreixat de ferro al balcó per aconseguir un joc de llums i ombres.

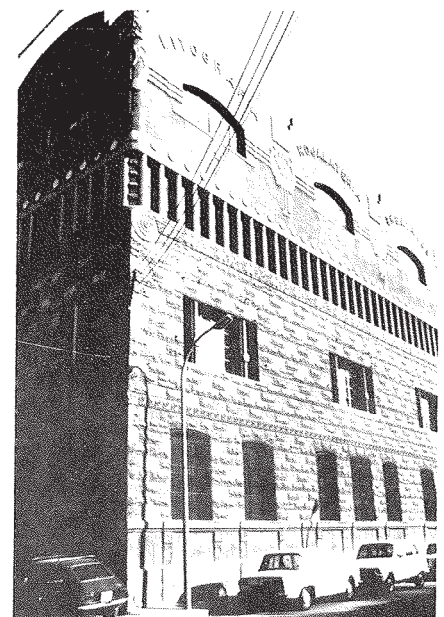
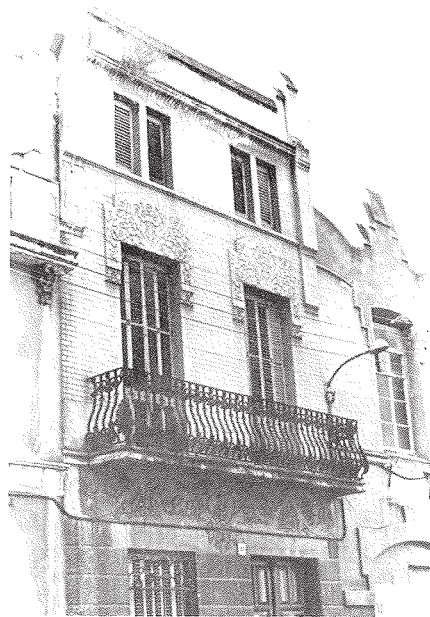
Una de les obres més ben aconseguides és la casa Enric Mir, de 1908, a l'avinguda Martí Pujol, 45-47: façana asimètrica amb un interessant resultat de les finestres de les golfes i els pinacles que rematen l'habitatge.

De la casa Jaume Botey, popularment coneguda com «el castell» (actual Escola Jungfrau), els plànols estan signats per J. Maymó i Jaume Botey, al juliol de 1916. Aquí, Amigó barreja influències modernistes. Dóna molta importància a la llum i als espais amplis.

La casa Rafael Gafarel·lo, del 1923, al carrer Enric Borràs, 16, és un habitatge de pisos, on podem apreciar una versió molt simple de la Pedrera de Gaudí.

Entre les construccions fabrils modernistes més importants, hi ha la fàbrica d'envasos metàl·lics Gottardo de Andreis, «La Llauana», començada l'any 1906 i ampliada continuament. La delimiten els carrers Indústria, Sagunt, Eduard Maristany i Providència. Aquí, la influència secessionista és evident, i d'Otto Wagner en concret, en els detalls de la façana.

La fàbrica tèxtil Giró (Can Casacuberta), construïda de 1907 a 1923, ocupava l'illa entre els carrers Enric Borràs, Colom, An-



Casa per a Rafael Gafarelló. Casa taller per a Joan Tolrà. Fàbrica per a Gottardo de Andreis «La Llauna». Fotografies J. Cortinas. (Museu de Badalona)

ton Romeu i Dos de Maig. Les seves formes ondulants recorden el que estava fent Moncunill en l'arquitectura industrial de Terrassa. Llàstima que, una vegada més, no haguem sabut conservar un edifici que servia com a espai polivalent per a activitats culturals i recreatives que tant manca a Badalona.

De Joan Amigó, como dels arquitectes del seu temps, podem dir que és un artista complet, no solament edifica.

Decora importants comerços del carrer del Mar, com la farmàcia Serentill, la drogueria Boter, la farmàcia Surroca.

Va projectar els mobles per a la casa del seu padastre, Jaume Botey, alguns dels quals encara es conserven. I també el llit de la Verge Maria, que cada any el dia de l'Ascensió era col·locat al centre de la nau de l'església de Sta. Maria, però que va ser destruït l'any 1936.

Com a mobiliari urbà, destaquen la font de la plaça Pau Casals, de 1921 i una estació meteorològica, del 1915, per a la Rambla. Hi ha també un projecte amb un dibuix molt acurat d'un quiosc de begudes a la plaça Duc de la Victòria, però el permís d'obres, exp. 48 de 1908, fou denegat. Amigó s'interessà també en el disseny gràfic.

Joan Amigó no innova, no és atrevit en els seus projectes, els canvis que introdueix són més en l'aspecte decoratiu i formal que

no pas en l'aspecte estructural, no podem evitar de veure en la seva obra un cert eclecticisme soterrat. De tota manera, pel que ha estat i ha representat per a Badalona creiem que seria interessant un estudi i una catalogació exhaustiva de la seva obra.

NOTES

1. Marfany, J.L. *Aspectes del Modernisme*. Barcelona: Curial, 1981, p. 16 i 34.
2. Vegeu Marfany, J.L. *op. cit.* p. 17 i també Bohigas, O. *Reseña y Catálogo de la Arquitectura Modernista*, Barcelona: Lumen, 1983, vol. I, p. 36.
3. Consulteu Freixa, M. *El Modernismo en España*, Madrid: Cátedra, 1986. Capítol V.
4. Padrós, P; Monés, J; Sagués, R. *Resum d'història de Badalona*, Badalona: Ajuntament de Bdalona, 1984. Quaderns de cultura Popular, núm. 4.
5. Extensión y ensanche de Badalona 1915-1931. Arxiu Històric Ciutat de Badalona.
6. Agraïm la informació rebuda de la Sra. Paquita Amigó de Soler i de Joan Soler i Amigó.
7. Bohigas, O. *op. cit.* p. 133. Vegeu, del mateix autor «Joan Amigó Barriga, otro modernista desconocido». A *Cuadernos de Arquitectura*, núm. 63, 1966, p. 45. I també Lladó, F. «Badalona Modernista» *La Voz de Badalona*, septiembre 1972, p. 4.
8. Belsa, A «La influència de la Secessió vienesa a Catalunya com a nova alternativa arquitectònica». Ponència presentada al Ve Congrés Espanyol d'Història de l'Art. Barcelona, oct.-nov. 1984, vol. II, p. 133.