

LA VAIXELLA DE VERNÍS NEGRE A *BAETULO* I ELS SEUS ANTECEDENTS: D'ESTRIS DE TAULA A DOCUMENTS D'UNA SOCIETAT (S. III-I aC)

MARTÍ GRAU I SEGÚ, M. CARMÉ JIMÉNEZ I FERNÁNDEZ

La Laietània de la primera meitat del s. I aC assistí a un fet significatiu per a la seva organització i desenvolupament posterior. Sobre el turó d'en Rosés, es constituí un nucli d'una entitat i ordenació desconegudes fins aleshores a la zona immediata: la ciutat romana de *Baetulo*¹. No sabem quin ritme seguí el procés de fundació, però és ben segur que aquest comportà l'establiment de nous pobladors, procedents d'Itàlia.

Els nouvinguts itàlics traslladaren al nostre territori aquells costums que els eren propis i que identificaven les seves activitats quotidianes, coexistint momentàniament amb els dels habitants autòctons: durant algunes dècades degué resultar evident que uns i altres menjaven, gaudien del seu temps d'oci o enterraven els morts de maneres diferents. A poc a poc, a mesura que avançava el fenomen de la romanització, s'anaren diluint les diferències, així com la constància de bagatges culturals diversos.

Quan tractem de resseguir la vida d'aquelles societats, sovint fem ús d'un dels elements que estigué més en contacte amb els individus que la componien: els recipients ceràmics que els servien per alimentar-se. En el context històric que hem

començat a descriure, ens és especialment útil la ceràmica de vernís negre. Tal com posarem en relleu mes endavant, aquesta vaixela no s'introdueix pas a la zona amb l'establiment de poblacions itàliques -per més que de manera majoritària la ceràmica de vernís negre provinguí d'Itàlia- sinó que la seva utilització des de l'origen en el món indígena respon a tot un seguit de contactes intensíssims amb el món colonial grec primer, i després a una forma inicial de penetració de Roma -la comercial- que s'anticipà a la dels seus exèrcits i ciutadans.

¿Per què centrem la nostra atenció en aquestes produccions enfront de tantes d'altres que podien figurar a la taula de l'època? Es tracta d'una ceràmica que rep una consideració de semiluxe i al mateix temps comptà amb una difusió força abundant a les costes de la Mediterrània al llarg de prop de tres-cents anys. Així, doncs, el seu estudi ens pot il·lustrar sobre diversos camps de l'activitat humana, que es poden agrupar en els grans blocs temàtics següents:

a) L'evolució dels nuclis de poblament. Durant bona part del desenvolupament de l'arqueologia com a disciplina moderna, una de les principals fites dels estudis ceramològics ha estat la datació de les diverses fases de l'ocupació

humana del territori: els canvis que experimenta la ceràmica de vernís negre, al llarg de la seva dilatada producció, poden ser ben datats quan se'n detecten exemples en les naus enfonsades que les transportaven o en ciutats de les quals, gràcies a les fonts escrites de l'antiguitat, coneixem amb precisió en quin moment es va produir tal o tal acte de construcció o de destrucció.

b) El comerç mediterrani i local. Com a producte transportat per mar per a la seva comercialització -en moltes ocasions com a complement de les àmfores que transportaven vi- la ceràmica de vernís negre reflecteix circuits comercials, àrees d'influència i relacions d'intercanvi. Al mateix temps, les imitacions locals mostren l'afany de reproduir els objectes en els propis centres receptors. La recerca en aquest àmbit neix, sobretot, amb l'auge dels estudis d'història econòmica, a partir de mitjan aquest segle.

c) La diversitat de pautes de consum alimentari i d'utilització dels recipients. Els interrogants de la ceramologia cada vegada van més enllà: des dels anys vuitanta alguns estudis miren d'examinar com pot adequar-se un mateix recipient, produït de manera massiva, a les necessitats desiguals de les societats en què serà comercialitzat indistintament. Michel Bats² assaja interpretacions d'aquest tipus en el jaciment colonial grec d'Òlbia de Provença, servint-se d'elements d'antropologia i de fonts literàries antigues. Si comparem els materials del turó d'en Boscà amb els de *Baetulo* també obtindrem, de manera incipient, algun tipus de conclusió entorn del rol dels recipients en la societat.

d) Les activitats de producció artesanal. Es tracta d'un aspecte que només pot ser estudiat de manera convenient en els propis centres productors, però elements com la tècnica, el

volum de comercialització o algunes signatures en segells ens proporcionen indicis sobre l'estructura del treball artesanal i les seves mutacions.

e) Els elements estètics de les peces. Les consideracions estètiques motivaven bona part dels estudis de l'arqueologia del segle XIX: per això, una ceràmica caracteritzada per la pobresa ornamental com la que ens ocupa, suscità interès tardanament, en benefici d'altres produccions més profuses (gregues i d'època romana imperial). Amb les noves línies antropològiques és possible interrogar-se per la gènesi d'un "gust" determinat en la confecció dels recipients: ¿fins a quin punt els productors imposen al mercat peces de trets formals i decoratius preestablerts o, per contra, en quina mesura les preferències dels consumidors poden arribar a condicionar l'aspecte que els fabricants donen als seus productes?

Perspectiva historiogràfica

Caracteritzada per l'estandardització i la monotonia de les formes, com acabem d'apuntar, la ceràmica de vernís negre no àtica no fou objecte d'un tractament sistemàtic fins a un moment avançat, a mitjan aquest segle: fou aleshores quan l'italià Nino Lamboglia³ elaborà una proposta de classificació i interpretació. Es consagrà aleshores la denominació de "campaniana", un terme que comprenia el conjunt de la vaxella de vernís negre que succeï els vasos àtics, d'entre els quals només una part provenia efectivament de la Campània.

Per tradició o comoditat s'ha mantingut el terme de "campaniana", si bé cada vegada és més freqüent parlar senzillament de "ceràmica de vernís negre": les investigacions del francès Jean Paul Morel⁴ han estat fonamentals per a la definició, sis-

tematització i datació dels diversos tallers i tipus de recipients que s'engloben dintre d'aquesta gran família ceràmica.

En el cas de *Baetulo*, comptem amb l'estudi de la ceràmica de vernís negre recollit dintre de l'obra de Josep Guitart⁵ que analitza globalment l'urbanisme i l'evolució d'aquesta ciutat romana. Els autors del present article treballen actualment en la revisió i ampliació d'aquell estudi a partir dels nous coneixements que s'han anat incorporant a la matèria i dels abundants testimonis que han ofert les excavacions badalonines des de mitjan anys setanta.

La ceràmica de vernís negre del turó d'en Boscà ha estat estudiada per Dolors Zamora⁶: el seu treball ens proporciona alguns dels elements per a aquest text.

Recentment ha tingut lloc una Taula Rodona a Empúries, en la qual prop de cinquanta investigadors⁷ han tractat d'avançar en l'adequació de la terminologia a les noves troballes realitzades i a les noves dades sobre les zones d'origen d'aquests materials.

Dels tallers petits i mitjans a la producció en massa

La ceràmica de vernís negre, per la seva pròpia difusió ben àmplia a l'arc nordoccidental de la mediterrània⁸, pot ser estudiada des de l'homogeneïtat que confereix als diversos serveis de taula d'aquesta extensa zona, però al mateix temps fa que haguem d'estar especialment atents als fenòmens locals de diversitat quan hi són.

Tal com apunta Josep Barberà⁹, entre el 325 i el 250 aC, concorregueren una sèrie de factors que determinaren la substitució del comerç provinent de Grècia (sobretot, vasos

àtics de vernís negre), per una producció i comercialització molt més restringida, centrada a Occident. Els canvis socials i polítics que s'operaren en aquella àrea a l'inici de l'època hel·lenística (declivi de les ciutats-estat, expansionisme vers Orient), suposaren el pràctic abandonament del mercat occidental, deixant via lliure al sorgiment de petits centres de producció artesana que maldaren per omplir el buit deixat per la interrupció del comerç àtic amb productes propis que sovint en reprenien l'aire hel·lenitzant. A Itàlia central, l'existència de tradicions ceràmiques locals d'arrel etrusca que s'inspiraven en els vasos metàl·lics (l'anomenada torèutica) conflueix igualment en aquesta nova comercialització mediterrània. El resultat és un panorama format per petits centres que fabriquen productes d'alta qualitat en la forma i la tècnica i que s'encaren a un vast mercat: és per això que els vasos de vernís negre d'aquesta època es localitzen sovint en quantitats discretes fora de les àrees d'origen, però al mateix temps, les llargues distàncies que atenyen poden resultar-nos inversemblants.

D'entre aquests centres, el taller de Roses fou un dels que tingué una activitat més rellevant, tant pel volum de la seva producció com per la seva perduració fins a la ratlla del 200 aC. La seva ubicació a l'antiga colònia de Rhode (Roses, Alt Empordà) és indubtable, ja que en les excavacions dels anys 60 s'hi localitzaren un bon nombre de rebuigs de cocció que indicaven la presència de forns. Els seus productes es caracteritzen per una gran varietat de pastes (ataronjada, vermello-sa-grogosa, beix...). El vernís predominant és negre opac, però les produccions de la primera meitat del segle III aC adquireixen sovint un to gris metal·litzat. L'avenç de la investigació¹⁰ ha tendit a reconèixer diversos "tallers" dintre del que originàriament havia estat analitzat com un bloc unitari: el taller de les tres palmetes radials, el taller de les tres pal-

metes radials sobre banda d'estries, el taller de Nikia... Els segells documentats semblen parlar d'artesans d'origen grec: ΝΙΚΙΑ.Σ i ΚΑΚΑ, ΠΑΡ.

També durant la primera meitat del segle III aC arriben a la Laietània els productes del Taller de les Petites Estampilles, actiu a la zona italiana del Laci: normalment, es tracta de bols (forma Lamb. 27) ben envernissats, d'un negre intens o blavós, amb pastes dures de coloració heterogènia que varia del rosat-beix al gris.

Alguns anys abans de la segona guerra púnica comença a arribar de manera regular a la península ibèrica un tipus de producció ceràmica, procedent de la zona de Nàpols i l'illa d'Ischia, destinat a tenir una amplíssima difusió: la Campaniana A. Ja des de la darrerria del segle IV aC els seus tallers havien anat desenvolupant un repertori en inici ric i variat, inspirat en formes capuanes i àtiques: de la mateixa manera que succeí en altres nuclis de la Magna Grècia, l'illa d'Ischia comptava amb les seves pròpies produccions ceràmiques de vernís negre presumiblement destinades al consum local i a la regió immediata. En un primer moment, no es distingiria en implantació d'altres mil i una variants locals i regionals sorgides en l'àmbit de les societats hel·lenístiques del sud d'Itàlia.

El combat contra els cartaginesos a la Península Ibèrica, i l'administració de la victòria contra aquests, serví de punt de partida per a una "invasió comercial" de la Campaniana A, entorn del 200 aC: els recipients se simplificaren per poder ser produïts en les grans quantitats que consentia el vast mercat ibèric, que els romans ara passaven a controlar totalment mitjançant la conquesta. Pel fet que la Campània -i especialment l'arc entre Nàpols i Puteolí- era una zona privilegiada pel poder polític en tant que punt de partida del comerç del vi,

els seus productes ceràmics s'imposaren en l'escena hispànica en els propers cent anys.

En aquest estat de coses, una nova tradició artesanal fa aparició: es tracta de la Campaniana B, que en el seu repertori de formes, evoca aquell gust "etrusc" pels detalls angulosos i les decoracions inspirades en els preuats recipients metàl·lics. Aquest tipus de producció, caracteritzat per les pastes depurades de coloració beix groguenc o beix rosat, no comença a arribar en quantitats significatives a la costa laietana fins a la darrerria del segle II aC, desent l'efectiu monopoli de la Campaniana A entre les ceràmiques de vernís negre. Tot i que en un principi aquesta producció es vinculava a la zona d'Etrúria, cada cop s'ha vist més que hi ha hagut una transposició d'aquella tradició de remot origen etrusc a l'àrea de la Campània septentrional, indret en el qual és especialment prolífic el centre productor de Cales. En algunes ocasions, i de manera poc consensuada, s'havien identificat les produccions d'aquest darrer origen amb la denominació "B-oide", però resulta més adient fer referència a la Campaniana B com un únic tronc que té les seves branques en zones diverses del territori itàlic.

La competència d'aquesta nova tradició ceràmica adquireix un perfil molt més accentuat durant el segle I aC, al llarg del qual anirà desplaçant les produccions napolitanes (Campaniana A tardana), sobretot a partir del 80-70 aC. Aquestes darres, empobrides, subsistirán ara en segon terme, imitant en alguns casos formes i elements de la Campaniana B.

També relacionada amb la Campaniana B, trobem la ceràmica aretina de vernís negre, provinent de la zona d'Arezzo (*Arretium*): es caracteritza per una alta qualitat del vernís, negre intens, de tacte llis, i les pastes depurades, dures, d'un beix rosat. Hi són freqüents els segells que contenen lletres.

La taula indígena i la taula romana: el turó d'en Boscà i *Baetulo*

El turó d'en Boscà¹¹ forma part de la Serralada Litoral catalana i s'ubica dintre del terme municipal de Badalona, al Barcelonès. Les excavacions que hi foren realitzades per Pepita Padrós i Josep Guitart en el transcurs dels anys 80 proporcionaren abundant ceràmica de vernís negre, estudiada posteriorment per Dolors Zamora¹²; a partir d'aquest material, s'han pogut documentar diverses fases d'ocupació al jaciment, des del segle IV aC fins a final del segle II aC - principi del segle I aC.

En el conjunt de fragments analitzats, la Campaniana A apareix com a clarament majoritària, associada sobretot a les àmfores grecoitàliques i, des de mitjan segle II aC, a les de forma Dressel 1. Dolors Zamora, quan fa referència a la «vaixel·la de taula de la llar indígena»¹³, hi detecta una creixent presència de la Campaniana A i l'atribueix al fet que aquesta producció devia ser força més econòmica i també de més fàcil adquisició enfront d'altres productes. El gran nombre d'estrats arqueològics datables del segle II aC ens il·lustren sobre un procés en què un producte inicialment de luxe es converteix progressivament en un element quotidià, com a resultat d'una aflluència comercial cada vegada més intensa.

Al darrer quart del segle II aC comencen a arribar els productes de la Campaniana B. A començament del segle I aC, el turó és abandonat definitivament, i és en aquest moment que aquest nou tipus ceràmic es fa amb el protagonisme entre les importacions de vernís negre. Per tant, no arribem a constatar en la vida del poblat el canvi que suposa l'arribada de formes molt més obertes, anguloses, que prescindeixen d'altre decoració que no siguin els soles en el fons i la vora, o

estries ocasionals: serien aquestes les característiques del repertori de tipus B consolidat.

En canvi, quan examinem el material trobat en les diferents intervencions arqueològiques realitzades a *Baetulo* ens adonem que la ciutat inicia la seva evolució en un context similar al que observàvem en l'etapa final d'ocupació al turó d'en Boscà. En efecte, la vaixel·la hi apareix força simplificada i estandarditzada: la monotonia dels recipients ens mostra de quina manera l'acte de consum havia pres unes característiques uniformes entre els individus de la comunitat i de quina manera els detalls formals s'havien acabat supeditant a les necessitats funcionals.

Aquest material es caracteritza pel predomini del material que fins no fa gaire ha estat designat amb el terme de B-oide, denominació proposada per J. P. Morel, però que, arran de la darrera Taula Rodona celebrada a Empúries, s'ha tendit a eliminar, ja que s'havia convertit en calaix de sastre de totes aquelles ceràmiques de vernís negre que no sabem on situar. Ara parlariem d'un material produït a la zona de la Campània septentrional o el Laci meridional. Es tracta d'un tipus ceràmic amb el repertori formal de la Campaniana B, és a dir, amb un predomini de les formes Lamb. 1, 2, 3, 4, 5, 7, 10.

L'altra producció que encara a mitjan segle continua tenint un paper important dintre de la vaixel·la de vernís negre és la Campaniana A tardana. Tot i que es constata ja en unes proporcions molt reduïdes respecte a la Campaniana B, encara trobem un nombre important d'individus. Les formes més freqüents són aquelles que copien el repertori formal de la B, com per exemple la pàtera 5/7.

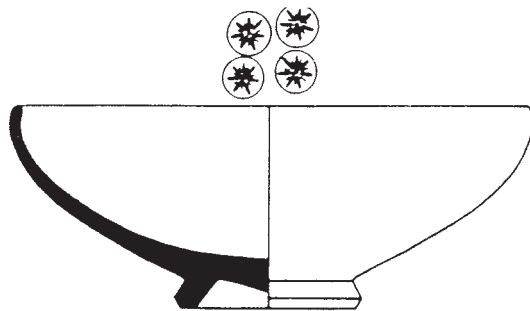
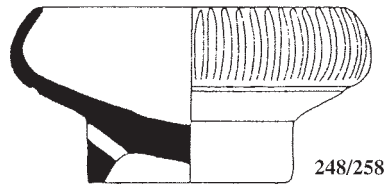
En menor quantitat, trobem Campaniana B etrusca, Campa-

niana A clàssica, amb un clar caràcter residual (ja que es tracta d'una producció que entorn del 100 aC, deixa pas a la varietat tardana) i imitacions de Campaniana B amb pasta grisa. Encara menys representades són les aretines de vernís negre que ens comencen a aparèixer en contextos de mitjan segle, i la Campaniana C, de percentatge ínfim dintre del conjunt de vernís negre trobat a Badalona.

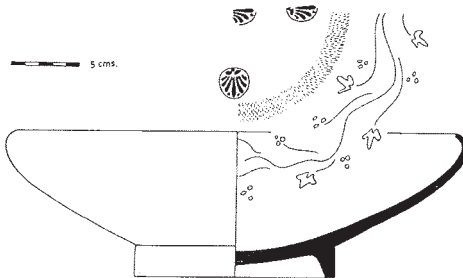
Entorn del 30 aC comencen a arribar a la ciutat de *Baetulo* les primeres peces de *terra sigillata*, que marquen ja la fi de les importacions de ceràmiques de vernís negre, ja que aquesta nova vaixella roja la substituirà, introduint un gust radicalment diferent al que havia imperat fins aleshores i donant pas a la prosperitat comercial d'altres zones productores. De tota manera, hi ha un primer moment de convivència entre les dues produccions ceràmiques que segurament arriba fins al canvi de segle, tot i que és un tema encara per estudiar. I després, durant el primer quart del segle I dC, el desplaçament d'una vaixella per l'altra haurà estat ja total i el material de vernís negre trobat en els estrats arqueològics tindrà un caràcter totalment residual, perquè ja fa temps que s'ha deixat de produir.

El coneixement de la vaixella de vernís negre localitzat al nucli urbà de *Baetulo*, té una importància cabdal, no tan sols per determinar la seva data de fundació, sinó també per conèixer els hàbits de la població que hi vivia i les relacions comercials que la zona mantenia amb Itàlia. El seu estudi aprofundit ens aportarà dades molt importants sobre l'origen i els primers decennis d'aquesta ciutat.

Quadre sinòptic de la vaixel·la de vernís negre entre el segle III i I aC*



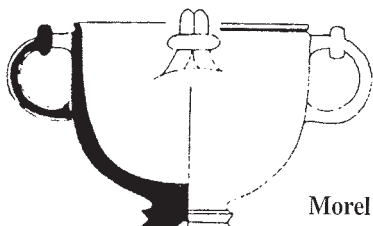
F. 2544
Taller de les tres
palmetes radials



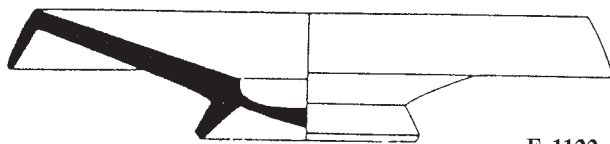
Pàtera del taller de les tres palmetes radials provinent de la necròpoli de Cabrera de Mar (segons Barberà 1968)

- Enfortiment de l'hegemonia de Roma sobre el Laci , i més tard, per la derrota dels samnites i per la incursió dels gals el 295 aC.
- Primera Guerra Púnica (264-241 aC).
- Enfrontament entre cartaginesos i romans.

- Crida de Sagunt als romans el 220 aC.
- Segona Guerra Púnica (218-201 aC).
- 218 aC els romans desembarquen a Empúries.
- En el 209, Publi Corneli Escipió pren la plaça forta cartaginesa Carthago Nova.
- Derrota d'Anníbal el 207 aC.
- Tractat de pau establert amb els romans el 201 aC. Cartago renuncia a Hispània.

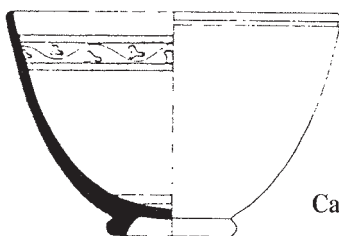


Morel 68



F. 1122a1

- Campanyes de Cató (c. 197-195 aC).
- Grècia cau progressivament sota domini romà.



Camp.A 31 B
F. 2574



Camp. A 36
F. 1312b1

- Inici del regnat d'August (31 aC-14 dC).
- Creació de la Província Tarraconense.
- Guerres civils a Hispània.



Camp. A 113
F. 2983



F. 2983a1

- 72 aC Sertori inicia a Hispània una guerra contra Sil·la.
- Guerra de Sertori (destrucció de *Valentia* c. 70 aC).



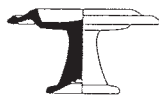
L.1/F. 2323h1



L. 2/F. 1222a1



L. 3/F. 7541a1



L. 4/F. 1413e1



L. 5/F. 2255a1

- Inici del regnat d'August (31 aC-14 dC).
- Creació de la Província Tarraconense.
- Guerres civils a Hispània.

*. Els dibuixos que apareixen en aquest quadre són models teòrics de com eren els vasos que configuraven aquesta vaixel·la de vernís negre. No formen part ni del repertori de material ceràmic pertanyent al turó d'en Boscà ni del trobat a les intervencions realitzades a la zona de *Baetulo*, tot i que en ambdós jaciments constatem la presència d'algunes d'aquestes formes. La majoria d'aquests dibuixos han estat extrets de Pérez, J. (1986): «Las Cerámicas de Barniz negro "Campaniense": Estado de la cuestión», a *Boletín del Museo Arqueológico Nacional*, T. IV, n. 1, Madrid.

Notes:

1. Aquest article vol fer accessible al lector no especialitzat l'estat de coneixements entorn de la producció de recipients ceràmics que caracteritza millor l'evolució de *Baetulo* en temps de la república romana i inici de l'època d'August. Els autors defugen, doncs, els aspectes que sobrepassen, per la seva complexitat, els objectius eminentment divulgatius d'aquest text. Els continguts poden ser ampliatos mitjançant un bon nombre d'obres que ha generat la recerca sobre *Baetulo* i el seu territori: Guitart, J. (1976): *Baetulo. Topografía arqueológica, urbanismo e historia*; Cuyàs, J.M. (1977): *Història de Badalona*, vol. III; Badalona; Padrós, P. (1985): *Baetulo, arqueologia urbana, 1975-1985*, Monografies Badalonines, Museu de Badalona; Guitart, J.; Padrós, P.; Fonollà, A. (1994): "Aproximació a l'esquema urbanístic fundacional de la ciutat romana de *Baetulo* (Badalona)", a *XIV Congrés Internacional d'Arqueologia Clàssica: la ciutat en el món roma*, Tarragona, 5-11 setembre 1993, Vol. II: Comunicacions, pàgs 188-191.
2. Bats, M. (1986): "Vaisseille et alimentation à Olbia de Provence (v. 350-v.50 av.JC.). Modèles culturels et catégories ceramiques", *Revue Archeologique de Narbonnaise*, Supplément 18, Ed. du CNRS.
3. Lamboglia, N. (1952): "Per una classificazione preliminare de la ceramica campana", a *Atti del I° Congresso Internazionali di Studi Liguri*, pàgs. 139-206, Bordighera, 1952.
4. Morel, J.P. (1980): "La ceramique campanienne: Acquis et problemes", a *Ceramiques hellenistiques et romaines*. Centre de Recherche d'Histoire Ancienne (Besançon), vol. 36, 1980, pàgs. 86-125; Morel, J.P. (1981): *La ceramique campanienne: les formes*, Écoles Françaises d'Athènes et Rome, 244, Paris.
5. Guitart, J. (1976), *Op. cit.*
6. Zamora, D. (1996): *Les ceràmiques de vernís negre del poblat ibèric del Turó d'en Boscà. Aproximació a la interpretació històrico-arqueològica del poblat*, Arqueoanoia edicions.
7. Taula Rodona: *La ceràmica de vernís negre dels s.II i I aC: centres productors mediterranis i comercialització a la Península Ibèrica* (Empúries, 4 i 5 de juny de 1998).
8. Grau, M. (1997): *Evolució de la vaixela de vernís negre a l'arc nord-occidental de la Mediterrània (s.III-I aC): aproximació a partir dels materials de Marsella, l'Illa d'en Reixac i Iesso*, 2 vol. Treball d'investigació inèdit, Universitat Autònoma de Barcelona, juny de 1997.
9. Barberà, J. "La vaixela fina d'importació a la Laietània (s. V-I aC). II. Les ceràmiques romanes", a *Limes* 3, pàgs. 64-80.
10. Sanmartí, E.(1978a): *La ceràmica campaniense de Emporion y Rhode*; Sanmartí, E. (1978b): "L'atelier de patères à trois palmettes radiales et quelques productions connexes", a *Archéologie en Languedoc*, 1, Lattes, pàgs. 21-36.
11. Zamora, D; Guitart, J.; García, J. (1991): "Fortificacions a la Laietània litoral: Burriac (Cabrera de Mar) i el Turó d'en Boscà (Badalona). Cap a un model interpretatiu de l'evolució del poblament ibèric laietà", a *Simposi Internacional d'Arqueologia Ibèrica: Fortificacions. La problemàtica de l'ibèric ple (segles IV-III a.C.)*, Manresa.
12. Zamora, D. (1992), *Les ceràmiques de Vernís Negre del Poblat Ibèric del Turó d'en Boscà*, Barcelona: Arqueoanoia SL.
13. Zamora, D. (1996), *Op cit.*, pàg 150.

FE D'ERRATES

A la pàgina 28, columna dreta, a baix

on diu:

- Inici del regnat d'August (31 aC-14 dC).
- Creació de la Província Tarraconense.
- Guerres civils a Hispània.

ha de dir:

- 154-133 aC Nous enfrontaments amb els gals.
- 146 Destrucció de Cartago.
- 133 Setge de Numància.
- 138 Fundació de *Valentia*.