

# COMERCIALITZACIÓ DE LA VAIXELLA *TERRA SIGILLATA A BAETULO*

MARISOL MADRID I FERNÁNDEZ

La ciutat de *Baetulo*, fundada a l'antiga regió de la Laietània, fou un establiment de nova planta amb una extensió, en els seus orígens, d'unes 11 Ha, envoltada per un recinte emmurallat (Guitart 1976; Padrós, 1985; Guitart, Padrós 1985; Guitart, Padrós, Fonollà, 1993). Les grans possibilitats agrícoles de la zona, especialment adequada per al conreu de la vinya, i la seva situació, molt a prop del mar, a la costa de la Tarraconense, provocaran un important desenvolupament econòmic de la ciutat. A partir de la segona meitat del segle I a.e., gràcies a la producció i comercialització de vi, que exportarà principalment cap a la Gàl·lia (Comas, 1991; 1997), *Baetulo* quedarà del tot incorporada als circuits comercials de la Mediterrània, amb la qual cosa es convertirà també en un destacat centre receptor de tot tipus de productes.

El transport i la distribució a gran escala de productes agrícoles, que es realitzava essencialment per via marítima, va facilitar la difusió d'altres mercaderies que viatjaven com a càrrega complementària en els vaixells, per tal d'aprofitar al màxim la seva capacitat. D'aquesta manera, al costat dels grans contenidors plens de vi, oli o blat, els vaixells s'acaben d'omplir amb d'altres productes, entre els quals cal destacar les vaixelles fines o de taula, que van gaudir de gran acceptació en els mercats de la Mediterrània.

La vaixel·la fina és una producció estandarditzada de peces d'unes dimensions determinades d'acord amb la seva funcio-

nalitat (menjar, beure, servir, etc) que formen veritables serveis de taula. La primera producció en sèrie comercialitzada a gran escala en el món romà és la vaixel·la fina de vernís negre, que té els seus orígens a Nàpols i l'illa d'Ischia a partir de meitat de segle III a.e. i que monopolitzarà el mercat de les vaixelles fines a la Mediterrània occidental durant més de dos segles. No serà fins a meitat del segle I a.e. que els tallers itàlics iniciaran un procés d'experimentació que donarà lloc a un nou tipus de vaixel·la fina, la *terra sigillata*, que desplaçarà definitivament la vaixel·la de vernís negre dels mercats de la Mediterrània occidental a partir dels últims anys del segle I a.e. Aquesta nova producció es caracteritza per un vernís vermell i per portar impresa, en molts casos, la marca del ceramista en el fons de la peça.

Un dels tallers pioners en la fabricació de *terra sigillata* és el d'Arezzo, centre que ha proporcionat el repertori formal (Ettlinger *et alii*, 1990) i el *corpus* de marques de ceramistes (Oxé, Comfort, 1968) més amplis dels tallers itàlics coneguts fins a l'actualitat. L'inici de la producció se situa aproximadament a l'entorn de l'any 50 a.e., amb l'etapa d'experimentació o assaig que proporcionarà peces conegudes amb el nom de prearetines (Goudineau, 1968: 322-336), considerades com els precedents directes de la *terra sigillata* itàlica. A l'entorn de l'any 40 a.e., Arezzo comercialitza les formes més antigues de *terra sigillata* itàlica, i en pocs anys la producció es farà extensiva a tot el territori italià amb la implantació de nombrosos tallers. Durant el principat d'August (27 a.e.-14

d.e.), l'èxit comercial d'aquesta vaixella facilitarà la seva projecció amb l'obertura d'oficines i sucursals dintre i fora d'Itàlia. *Ateius*, d'Arezzo, s'establirà a la ciutat de Pisa (Menchelli, 1995) i també a la Gàl·lia, on s'han descobert tallers de *terra sigillata* itàlica a l'est: la Mulette, a Lyon, veritable sucursal que intercanvia motlles amb Arezzo (Picon, 1994), i en el qual, a més d'*Ateius*, hi ha una majoria de noms de ceramistes que prèviament s'havien documentat a Arezzo (Lasfargues, Vertet, 1976); i al sud: la Graufesenque (Picon, 1995), centre que, posteriorment, fabricarà productes amb unes característiques físiques i tipològiques diferents, dins del que es coneix com a *terra sigillata* sudgàl·lica.

El monopoli de la vaixella de *terra sigillata* itàlica en els mercats arribarà a la seva fi amb Tiberi (15-38 d.e.), moment en què els tallers del sud de la Gàl·lia, després d'un primer període d'assaig, iniciaran una producció en sèrie a gran escala, anomenada *terra sigillata* sudgàl·lica, que s'introduirà als mercats amb gran acceptació. A partir d'època clàudia (41-68 d.e.) desplaçarà definitivament la vaixella de *terra sigillata* itàlica en la majoria dels centres de la Mediterrània occidental, tot i que alguns tallers itàlics, com Pisa, continuaran produint el que s'anomena vaixella de *terra sigillata* tardoitàlica fins a meitat del segle II d.e., que s'exportarà cap a Bretanya, Panònia i Mauritània (Menchelli, 1997).

La producció de *terra sigillata* també és un fenomen extensible a la Península Ibèrica. En un moment, encara avui dia indeterminat (Buxeda, Tuset, 1995) però ja dins del segle I d.e., es constata l'existència de tallers que produeixen un tipus de vaixella amb les característiques de la ceràmica, que fabricarà formes pròpies i formes que tenen el seu paral·lel en els productes itàlics i sudgàl·lics. Els centres productors més importants i destacats coneguts de *terra sigillata* hispànica (Mayet, 1984) se

situen a l'interior: Andújar, a Jaén, i Tricio, a la Rioja; amb un àmbit d'irradiació ampli que cobreix tot el territori peninsular i, especialment, aquells indrets en els quals la influència, bàsicament marítima de la *terra sigillata* sudgàl·lica, arriba amb dificultat o no arriba.

Tot i així, la presència de produccions hispàniques està constatada, especialment en època flàvia (69-96 d.e.), a la majoria de ciutats del litoral mediterrani peninsular compartint els mercats amb els productes sudgàl·lics. A partir del segle II d.e., la *terra sigillata* hispànica continuarà abastant els mercats de l'interior, però l'arribada d'una nova vaixella procedent del nord d'Àfrica desplaçarà del litoral mediterrani la producció sudgàl·lica, en crisi ja des d'època flàvia, i la ceràmica hispànica.

A causa d'aquesta evolució, l'estudi de la *terra sigillata* permet, doncs, la reconstrucció de part de les xarxes comercials de l'Antiguitat, i reflecteix els factors econòmics, socials i històrics en els quals aquests contactes es van desenvolupar. Centrat a *Baetulo*, en l'actualitat s'està duent a terme un projecte de recerca del qual ara es presenten uns primers resultats (Madrid, 1997).

### ***Terra sigillata* itàlica**

Les formes més antigues de *terra sigillata* itàlica, anomenades tradicionalment arcaïques, tenen les característiques formals típiques de les últimes produccions de vernís negre, presenten formes anguloses, sense decoració, amb parets exvasades i, en alguns models, una vora lleugerament sortida a l'exterior. En aquestes primeres produccions, la marca del ceramista, generalment les inicials, es col·loca en el fons, en situació central si la peça és petita, i en múltiples cartel·les

disposades en situació radial, en les peces més grans (figura 1). Aquestes ceràmiques es comercialitzen en diferents serveis complets de taula, de plats i copes de diverses mides. La distribució a *Baetulo* durant aquesta primera etapa s'iniciaria ja dins la segona meitat del segle I a.e. i, molt probablement, abans del regnat d'August, a jutjar pel nombre important de peces arcaiques documentades, així com per la presència de nombroses marques radials corresponents a ceramistes atribuïts al taller d'Arezzo, que finalitzen la seva activitat durant els primers anys de regnat d'aquest emperador. Les formes més abundants corresponen al servei format pel plat Consp. 1 i la copa Consp. 7 (figura 2) en els quals la vora no es diferencia de la paret.

Amb August, moltes de les formes arcaiques desapareixen i donen pas a nous models que es mantindran vigents fins al final del seu regnat. Les marques en cartel·les quadrades disposades radialment donaran pas a una única marca situada en el centre de la peça dins de cartel·les rectangulars, en les quals sovint apareix el *nomen*<sup>1</sup> del ceramista o bé el del treballador, ja sigui home lliure o esclau, juntament amb el del fabricant. En una primera etapa que es pot situar a l'entorn de l'any 20 a.e., les formes se suavitzen i s'arrodoneixen perdent l'angulositat que caracteritzava les primeres produccions. Es generalitzen els serveis que tenen com a característica la vora sortida cap a l'exterior amb el llavi penjant més o menys pronunciat i, sobretot al principi, bastant separat de la paret. Aquestes formes, anomenades tradicionalment precoces, es fabriquen a Arezzo i a d'altres zones de la península itàlica; amb la simplificació del llavi que apareix enganxat a la paret i poc pronunciat, assoleixen el grau més alt d'estandardització, i la seva fabricació es produirà de manera uniforme a la majoria dels tallers itàlics, inclosos Arezzo i Pisa, i al taller gal de Lió.

A partir de l'any 15/10 a.e. es desenvolupa un nou servei que a poc a poc substituirà les formes precoces. Els plats es caracteritzen per presentar un fons pla amb les parets verticals, còncaues, limitades per dalt i per baix per motlures convexes amb una vora vertical; les copes són còniques amb una vora exactament igual que la paret dels plats, és a dir, vertical, còncaua i limitada per dalt i per baix per dues motlures convexes. Són formes que es coneixen com a clàssiques i que es fabriquen en els principals centres productors de *terra sigillata* coincidint amb el període de màxima esplendor dels tallers itàlics.

Durant aquesta etapa, coincidint amb un moment àlgid de l'economia a *Baetulo*, s'intensifica la comercialització de *terra sigillata* itàlica a la ciutat. Fins al canvi d'era, s'observa un predomini absolut de les formes precoces sobre les clàssiques. El servei més representatiu és el format pel plat Consp. 12 i la copa Consp. 14 (figura 3) que corresponen a les formes més estandarditzades. Abunden les marques en situació central, dins de cartel·les quadrades o rectangulars entre les quals comencen a aparèixer els noms dels treballadors juntament amb el dels fabricants; es tracta de ceramistes que inicien la seva activitat en ple regnat d'August i que es mantindran vigents fins als últims anys del segle I a.e.. Durant aquest període, tot i que continuen predominant el ceramistes atribuïts al taller d'Arezzo, cal destacar la presència d'alguns que, tot i trobar-se documentats a Arezzo, també són presents a d'altres tallers, i de ceramistes dels quals es desconeix el taller.

A partir del canvi d'era s'observa una progressiva disminució de les importacions i la substitució de les formes precoces per les clàssiques. El servei més típic es correspon tipològicament al plat Consp. 18 i a la copa Consp. 22 (figura 4), amb segells de ceramistes atribuïts al taller itàlic de Puzzoli.



El descens de les importacions de *terra sigillata* itàlica a *Baetulo*, s'accentua amb Tiberi, coincidint amb la pèrdua de l'exclusivitat exportadora dels principals tallers itàlics, davant l'inici de la difusió a gran escala dels productes procedents del sud de la Gàl·lia. Es constata la presència d'algunes copes de manera aïllada sense que s'hagi pogut documentar l'arribada de serveis complets. Quant a les marques, a partir d'aquest període es popularitza la cartella *in planta pedis* que ràpidament serà adoptada pels tallers que produiran sigillata tar-doitàlica. A *Baetulo* només s'ha documentat una marca d'aquest tipus, corresponent a un ceramista del taller de Pisa.

### ***Terra sigillata* sudgàl·lica**

A partir del segle I d.e., i després d'un període d'assaig (Passelac, 1986), els tallers del sud de la Gàl·lia iniciaran la producció d'una vaixel·la amb formes no decorades que reproduïen de manera bastant fidel alguns dels models itàlics clàssics. Passada aquesta etapa inicial, aquestes formes evolucionaran fins a assolir característiques pròpies alhora que se'n crearan de noves. Amb Tiberi, la ceràmica de *terra sigillata* sudgàl·lica, amb un repertori llis i un altre de decorat altament estandarditzats, es comença a difondre fins a monopolitzar el mercat de les vaixel·les fines, i gaudirà d'una exclusivitat gairebé absoluta fins a l'últim quart del segle I d.e.

La *terra sigillata* sudgàl·lica deu el seu nom al fet que varen ser els tallers meridionals de la Gàl·lia els que van abastar de manera organitzada les províncies occidentals de l'Imperi. Aquests tallers s'organitzen entorn de centres principals, els més importants dels quals són Montans i la Graufesenque, que tenen cadascú un àmbit d'irradiació concret. Montans envia els seus productes cap al sudoest de la Gàl·lia i la costa atlàntica, mentre que la Graufesenque cobreix, entre d'altres

punts, el sud-est de la Gàl·lia i la costa de la Tarraconense (Passelac, Vernhet, 1993).

De l'ampli repertori creat pels ceramistes sudgàl·lics, sobretot el taller de la Graufesenque, principal distribuïdor de productes a *Baetulo*, destaquen una sèrie de formes que van esdevenir les més populars i que, amb petites variants introduïdes sobretot a partir d'època clàudia, es van mantenir vigents durant gran part del període productiu del taller (Vernhet, 1975). Quant a les formes no decorades, es comercialitzen dos grans grups de peces: unes completament llises, i d'altres que presenten una sèrie de motlures a l'exterior. Dins del primer grup, el plat anomenat Dragendorff 18 presenta formes anguloses, amb parets convexes i una vora amb un llavi semicircular sortit a l'exterior; la copa que es comercialitzarà juntament amb aquest plat, anomenada Dragendorff 27, presenta una paret dividida en dues parts convexes i una vora amb un llavi angulós sortit a l'exterior (figura 5). Quant a les formes motllurades, dels plats, el més característic es correspon amb la forma Dragendorff 15/17, que es caracteritza per un fons que s'ajunta a la paret per mitjà d'un quart de cercle, i una vora vertical; la copa forma Dragendorff 24/25 presenta un cos hemisfèric que s'acaba amb una petita motllura ("baquetó") que separa la part superior, vertical, de la paret (figura 6).

Les formes decorades més populars de la producció sudgàl·lica són copes a les quals s'atribueix la funció de servir i preparar aliments. Són peces amb una llarga perduració en els mercats, que pateixen una evolució formal i decorativa que ha permès d'establir sis grans períodes, d'acord amb l'estil i l'organització de la seva decoració (Hermet, 1934). Una és la forma Dragendorff 30, copa de cos cilíndric i paret vertical que també es fabricava en petites dimensions per beure.

L'altra, la més típica, és la forma Dragendorff 29 (figura 7), que presenta una evolució en la carena que es fa més marcada a mesura que la forma evoluciona, mentre que paral·lelament la vora es va fent més oberta.

A partir d'època flàvia s'introdueixen en els mercats noves peces. D'una banda, una nova copa hemisfèrica, la forma Dragendorff 37 (figura 7), que en pocs anys substituirà en els mercats a la Dragendorff 29; d'una altra, sis nous serveis de taula complets formats per quatre peces: copa, plat, copa amb peu i copa petita, dels quals només el primer, anomenat servei A, té una difusió important (Vernhet, 1976).

A *Baetulo* la distribució de la vaixel·la sudgàl·lica s'inicia durant el regnat de Tiberi, moment en què es documenta el servei llis format pel plat Dragendorff 18 i la copa Dragendorff 27; el plat motllurat Dragendorff 15/17; i la copa carenada Dragendorff 29. A partir d'època clàudia, i coincidint amb el període d'esplendor del taller, s'intensifica l'arribada de *terra sigillata* sudgàl·lica a la ciutat, i a les peces de l'etapa anterior, s'ha d'afegir la presència destacada de la copa motllurada Dragendorff 24/25 que, juntament amb el plat Dragendorff 15/17, predomina, durant aquest període, sobre el servei llis.

En època flàvia, les formes motllurades desapareixen del nostre panorama per deixar pas altre cop al servei llis, lleugerament modificat en aquesta etapa. Tant el plat com la copa presenten ara una vora arrodonida sortida a l'exterior; el plat perd angulositat entre el fons i la paret. La copa hemisfèrica Dragendorff 37 substitueix la copa carenada Dragendorff 29 i s'observa la introducció del servei A flavi, que té com a característica principal la decoració a la barbotina sobre la vora de totes les peces que el formen. Cal destacar, però, que

a *Baetulo* no s'ha documentat el servei complet, només la copa petita, forma Dragendorff 35 i el plat, forma Dragendorff 36 (figura 8).

Les marques sobre *terra sigillata* sudgàl·lica ens ofereixen un panorama molt unitari amb un abundant grup de ceramistes, tots atribuïts al taller de la Graufesenque (Oswald, 1964). Es constata una presència molt important de ceramistes d'època clàudia, fet que coincideix amb el període d'esplendor del taller, mentre que a partir d'època flàvia, quan aquest inicia la seva decadència, només es documenta un ceramista.

### ***Terra sigillata* hispànica**

A diferència del que succeeix amb la *terra sigillata* itàlica i la *terra sigillata* sudgàl·lica, la distribució de la vaixel·la hispànica a *Baetulo*, segons els coneixements que tenim fins ara, és molt limitada. La seva introducció s'inicia, molt probablement, durant els últims anys del regnat de Neró (54-68 d.e.), moment en què es documenta de manera escadussera amb formes que tenen el seu paral·lel en els productes sudgàl·lics: la cantimplora forma Hermet 13 (figura 9), la copa Dragendorff 27 i la copa Dragendorff 37. La seva presència augmentarà lleugerament a mesura que avança l'etapa flàvia, fins que en època de l'emperador Domicià (81-96 d.e.), es documenta en quantitats similars a la vaixel·la sudgàl·lica, si bé ambdues produccions pateixen la competència de les produccions del nord d'Àfrica. En aquesta etapa, tot i que continuen predominant les formes amb paral·lels en els models sudgàl·lics (el plat Dragendorff 15/17, la copa Dragendorff 29, la copa Dragendorff 35 i la copa Dragendorff 37), s'introdueixen també formes pròpies: la gerra Hispànica 2 (figura 9) i el plat Hispànica 4.

Malgrat tot, la comercialització d'aquests productes serà quasi completament frenada per l'arribada de la vaixella fina procedent del nord d'Àfrica (TSA A), de la qual ja es troben els primers fragments en contextos de final del segle I d.e. Aquesta nova producció substituirà els materials hispànics, i també la vaixella sudgal·lica, i significarà l'inici d'un nou món de relacions comercials a la Mediterrània central i occidental, en el qual els tallers africans prendran un paper exportador capdavanter que es mantindrà fins a la fi del Baix Imperi.

### Agraïments

El present estudi s'ha realitzat dins del projecte "Conveni de col·laboració entre el Museu de Badalona i la Universitat de Barcelona", dins del qual l'autora ha gaudit d'una beca de recerca.

### Nota:

<sup>1</sup>. Equivalent al cognom actual

### BIBLIOGRAFIA:

BUXEDA I GARRIGÓS, J.; TUSET I BERTRAN, F. (1995). «Revisió crítica de les bases cronològiques de la *terra sigillata* hispànica», *Pyrenae*, 26, pp. 171-188.

COMAS I SOLÀ, M. (1991). «Les Amphores de M. Porcius et leur diffusion de la Léétanie vers la Gaule», *SFECAG, Actes du Congrès du Cognac*, 1991, pp. 329-345.

COMAS I SOLÀ, M. (1997). *Baetulo. Les marques d'àmfora*. UAI Corpus Internationale des Timbres Amphoriques (Fascicule 2), IEC, Museu de Badalona. Badalona.

ETTLINGER, E. *et alii* (1990). *Conspectus Formarum. Terrae sigillatae Italico Modo Confectae*. Bonn.

GUIPART DURÁN, J. (1976). *Baetulo. Topografía arqueológica, urbanismo e historia*. Monografies Badalonines, 1, Museu de Badalona. Badalona.

GUIPART, J.; PADRÓS, P. (1985). «Distribución espacial de la vivienda en el urbanismo tardorepublicano y augusteo: el modelo constatado en *Baetulo* (Badalona)» *Arqueología espacial 2. Coloquio sobre el microespacio*. Teruel, pp. 77-97.

GUIPART, J.; PADRÓS, P.; FONOLLÀ, A. (1993). «Aproximació a l'esquema urbanístic fundacional de la ciutat romana de *Baetulo* (Badalona)» *XIV Congrés Internacional d'Arqueologia Clàssica. La ciutat en el món romà*. Tarragona, 1993. Tarragona, pp.188-191.

GOUDINEAU, C. (1968). *La ceramique aretine lisse*. Ecole Francaise de Rome. París.

HERMET, F. (1934). *La Graufesenque (Condatomago) I. Vases sigillés. II. Graffites*. París.

LASFARGUES, A. ET J.; VERTET, H. (1976). «Les estampilles sur sigillée lisse de l'atelier augustéen de la Muette à Lyon». *Figlina*, 1, pp. 39-87.

MADRID FERNÁNDEZ, M. (1997). *Terra Sigillata a Baetulo. Contextos*

*estratigràfics altoimperials (d'August als Flavis)*. Tesi de Llicenciatura, Universitat de Barcelona (inèdita).

MAYET, F. (1984). *Les ceramiques sigillées hispaniques*. París.

MENCHELLI, S. (1995). «Ateius e gli altri: produzioni ceramiche in Pisa e Nell'Ager Pisanus fra tarda repubblica e primo impero». *Annali della Scuola Normale Superiore di Pisa XXV*, 1-2, pp. 333-350.

MENCHELLI, S. (1997). «Terra Sigillata Pisana: forniture militare e Libero Mercato. RCRF, Acta 35, pp. 191-198.

OSWALD, F. (1964). *Index of Potters' stamps on terra sigillata "samian ware"*. London.

OXÉ, A.; COMFORT, H. (1968). *Corpus Vasorum Arretinorum. A catalogue of the signatures, shapes and chronology of Italian sigillata*. Bonn.

PADRÓS I MARTÍ, P. (1985). *Baetulo. Arqueologia urbana 1975-1985*. Monografies Badalonines, 2, Museu de Badalona. Badalona.

PASSELAC, M. (1986). «Les premiers ateliers du sud de la France, la Terre sigillée gallo-romaine, lieux de production du Haut-Empire: implantations, produits, relations». *DAF*, 6, pp. 35-38.

PASSELAC, M.; VERNHET, A. (1993). «Céramique sigillée sud-gauloise». *LATTARA*, 6, pp. 569-580.

PICON, M. (1994). «Les sigillées italiques et leur étude en laboratoire» *Ceramica Romana e Archeometria: Lo stato degli studi. Atti delle Giornate Internazionali di Studio*. 26-27, aprile 1993. Catello di Montegufoni (Firenze), pp. 47-61.

PICON, M. (1995). «Etudes en laboratoire et production des officines d'Ateius: bilan et perspectives». *Annali della Scuola Normale Superiore di Pisa XXV*, 1-2, pp. 403-410.

VERNHET, A. (1975). *Notes sur la terre sigillée de La Graufesenque*. Millau.

VERNHET, A. (1976). «Création flavienne de six services de vaisselle à la Graufesenque». *Figlina*, 1, pp. 13-27.

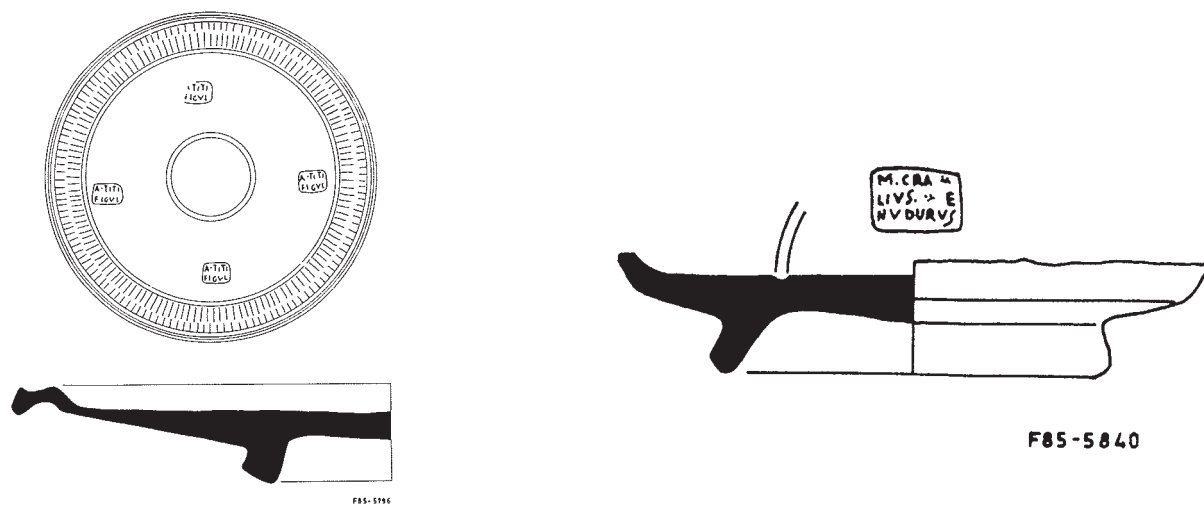
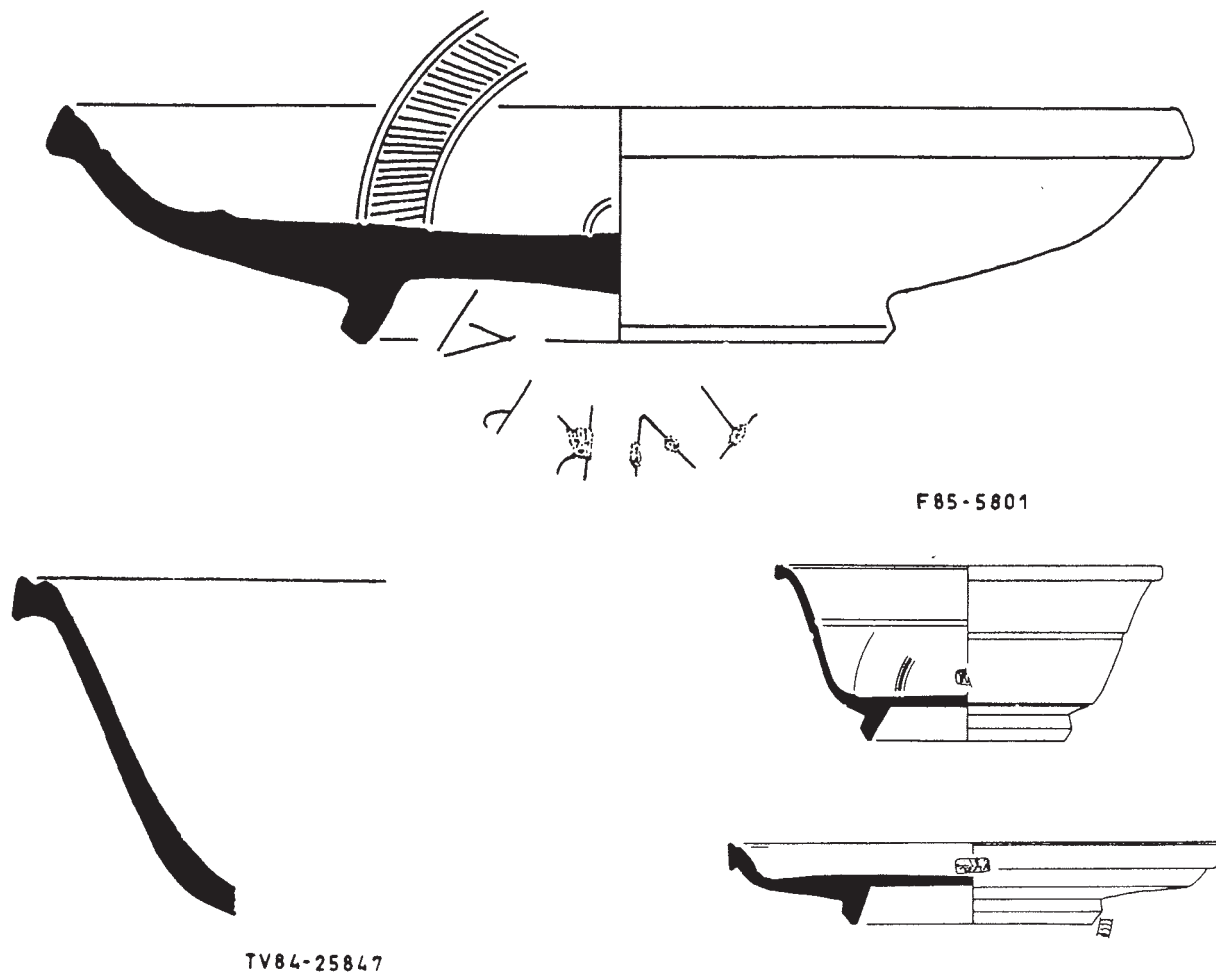


Fig. 1. Marques radials impreses sobre fons de plat de la forma Consp. 10, procedent de les excavacions del carrer Fluvià de l'any 1985 (*esquerra*). Marca central impressa sobre fons de copa procedent de les excavacions del carrer de Fluvià de l'any 1985 (*dreta*).



Fig. 2. Copa de la forma Consp. 7 procedent de les excavacions del carrer Fluvià de l'any 1985 (*a dalt esquerra*). Plat de la forma Consp. 1 procedent de les excavacions del carrer Fluvià 1976 (*a baix esquerra*). Prototips de les formes Consp. 7 i Consp. 1 (*dreta*).

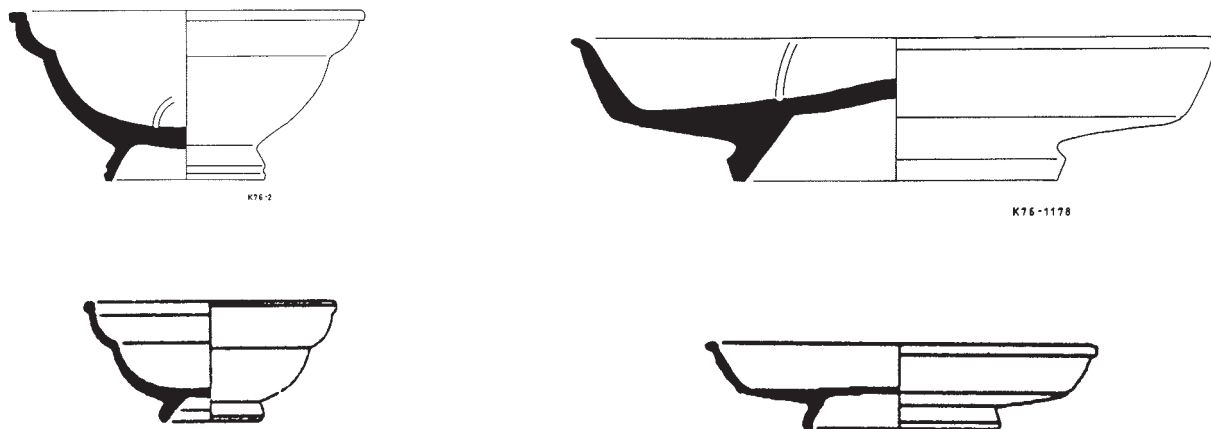




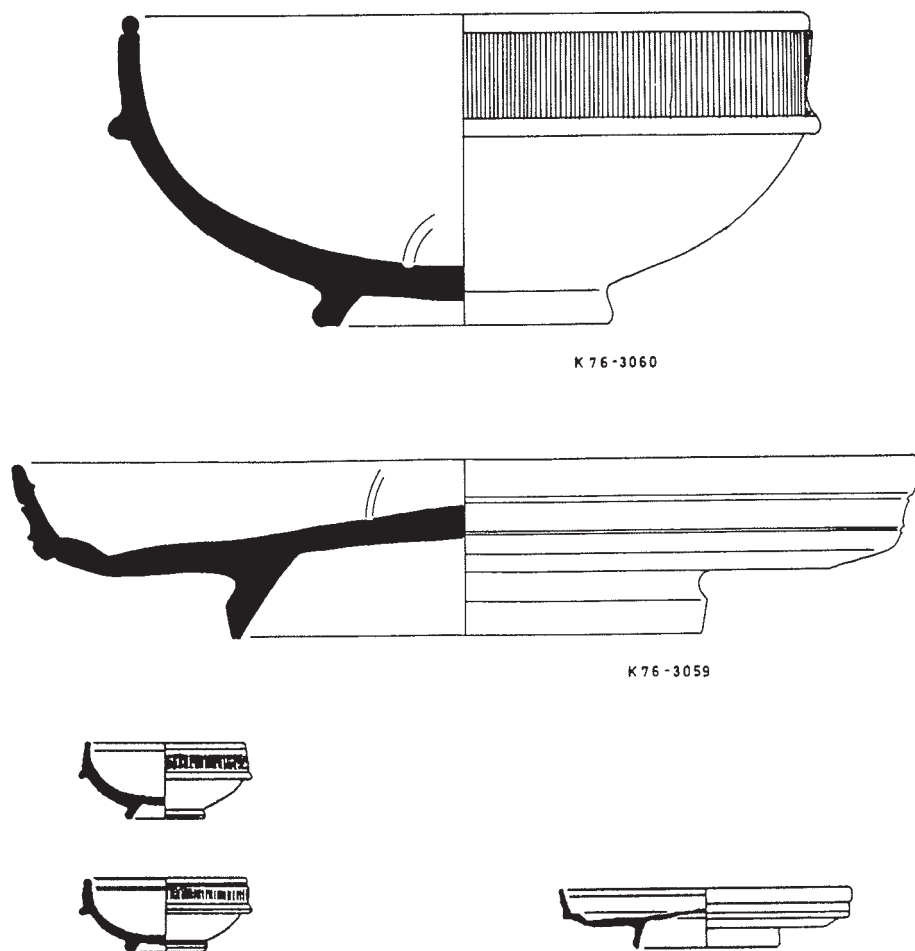
**Fig. 3.** Plat de la forma Consp. 12 procedent de les excavacions del carrer Fluvià de l'any 1985 (*a dalt*). Copa de la forma Consp. 14 procedent de la Torre Vella de l'any 1984 (*esquerra a baix*). Prototips de les formes Consp. 14 i Consp 12 (*dreta a baix*).



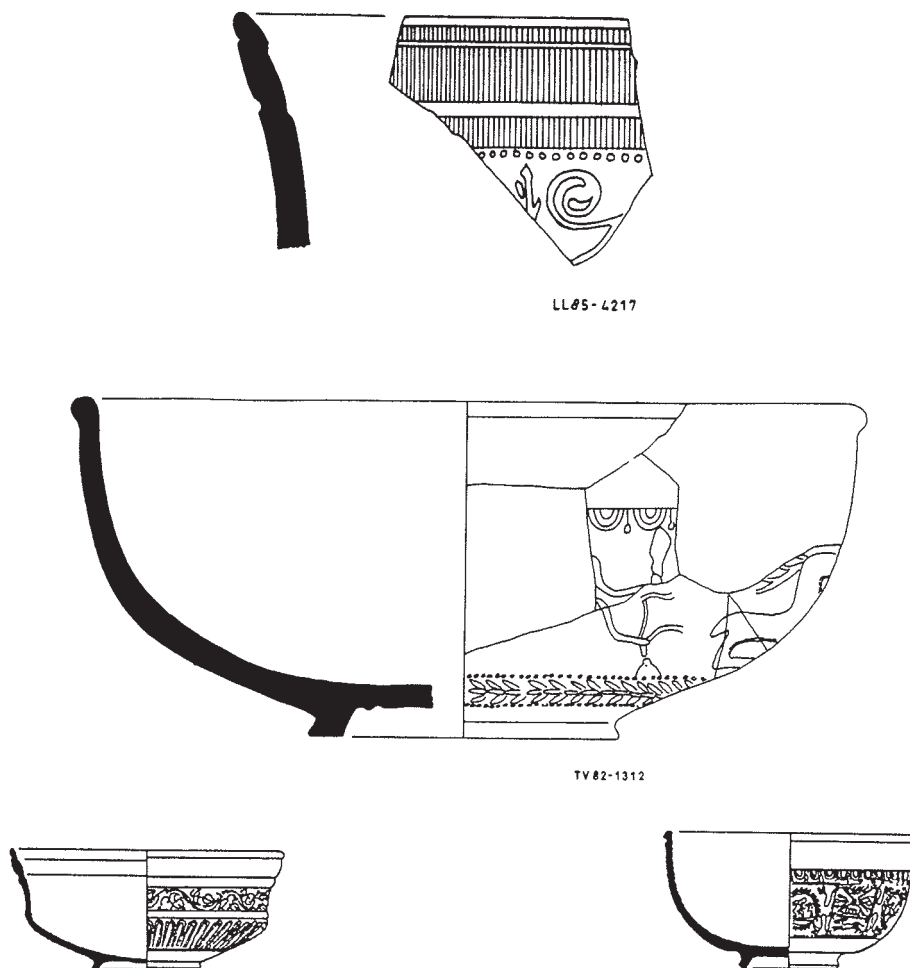
**Fig. 4.** (d'esquerra a dreta) Copa de la forma Consp. 22; plat de la forma Consp. 18, procedents de les excavacions de la Torre Vella de l'any 1984. Prototips de les formes Consp. 22 i Consp. 18



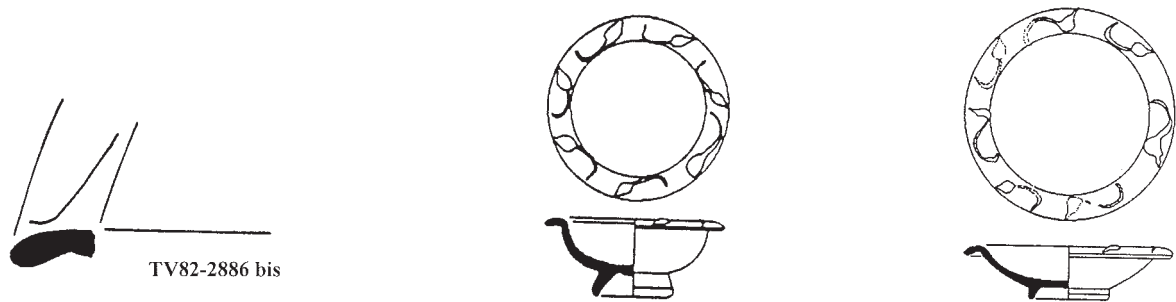
**Fig. 5.** Copa de la forma Dragendorff 27 (a dalt esquerra) i plat de la forma Dragendorff 18 (a dalt dreta) procedents de les excavacions del carrer Fluvià de l'any 1976. Prototips de les formes Dragendorff 27 (a baix esquerra) i Dragendorff 18 (a baix dreta).



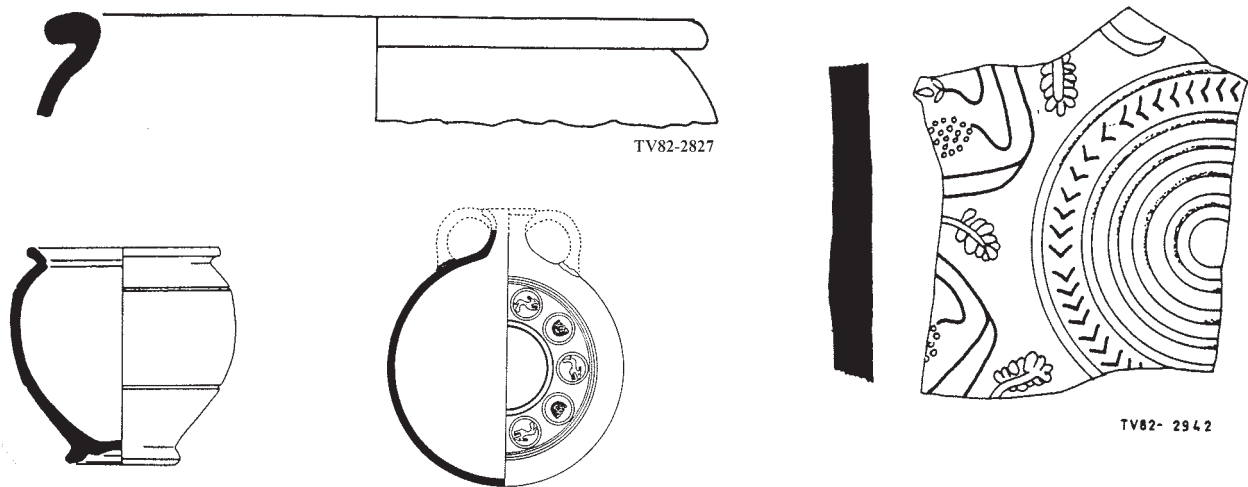
**Fig. 6.** Copa de la forma Dragendorff 24/25 (a dalt); plat de la forma Dragendorff 15/17 (al mig) procedents de les excavacions del carrer Fluvià de l'any 1976. Proptotips de les formes Dragendorff 24/25 i Dragendorff 15/17 (a baix).



**Fig. 7.** Forma de la copa Dragendorff 29 procedent de les excavacions del carrer Lladó de l'any 1985 (*a dalt*). Copa de la forma Dragendorff 37 procedent de les excavacions de la Torre Vella de l'any 1982 (*al mig*). Prototips de les formes Dragendorff 29 i 37 (*a baix*).



**Fig. 8.** (d'esquerra a dreta) Copa de la forma Dragendorff procedent de les excavacions de la Torre Vella de l'any 1982; prototips de les formes Dragendorff 35 i Dragendorff 36.



**Fig. 9.** Gerra de la forma Hispànica 2 (a dalt a l'esquerra). Cantimplora de la forma Hermet 13 (a dalt a la dreta) procedents de les excavacions de la Torre Vella de l'any 1982; prototips de les formes Hispànica 2 i Hermet 13 (a baix a l'esquerra).