

L'ANTIC MAS DE SA MURTRA. UNA HIPÒTESI EVOLUTIVA

JOAN LÓPEZ I DROCH

L'origen d'aquest estudi es troba en un treball presentat, juntament amb el meu col·lega Jesús Cosido, en un curs de Màster en Rehabilitació d'edificis del Patrimoni, organitzat per la UPC. El treball va consistir en l'anàlisi de les patologies de la façana principal del monestir de Sant Jeroni de la Murtra. Però l'edifici ens va captivar tant que, en part per exigències del mateix treball i en part per una motivació personal, ens vam anar introduint cada cop més en la construcció i la història d'aquest indret.

Vàrem fer un aixecament gràfic de les façanes, vam estudiar l'edifici en el seu conjunt, ens vam centrar en l'estudi de les patologies de la façana principal, objectiu essencial del treball, i fins i tot ens vam atrevir a exposar una hipòtesi de l'evolució de l'edifici.

Un dels temes que ens va cridar més l'atenció va ser la relació del monestir amb l'antic mas de sa Murtra. Els monjos que van comprar el mas, l'any 1416, no el van enderrocar, sinó que el van integrar en el monestir.

En aquest treball exposem una hipòtesi de com era aquest mas i les reformes i canvis que va sofrir al llarg

de la història. És un estudi realitzat a partir de les dades històriques i constructives analitzades. Pretén ser una referència més, que serveixi per aprofundir en la història de la nostra ciutat i donar a conèixer millor el monestir als nostres conciutadans.

UBICACIÓ I EMPLAÇAMENT

En l'actualitat el mas de sa Murtra forma part del conjunt edificat del monestir de Sant Jeroni de la Murtra. La façana principal del monestir és la façana de l'antic mas. Abans de l'arribada dels monjos, l'any 1416, era un dels masos més importants del terme de Badalona (fig. 1).

Mirant el plànol general de la planta baixa del monestir, s'aprecia com la zona que correspon a l'entrada principal té una superfície trapezoïdal que contrasta amb la distribució ortogonal de la resta de l'edificació. Això, a més de diferents dades que exposem en aquest treball, ens ha fet redescobrir aquest antic mas (fig. 2).

Estava enclavat al costat del torrent de Sant Jeroni, a uns 125 m d'alçada sobre el nivell del mar, dins de la vall de

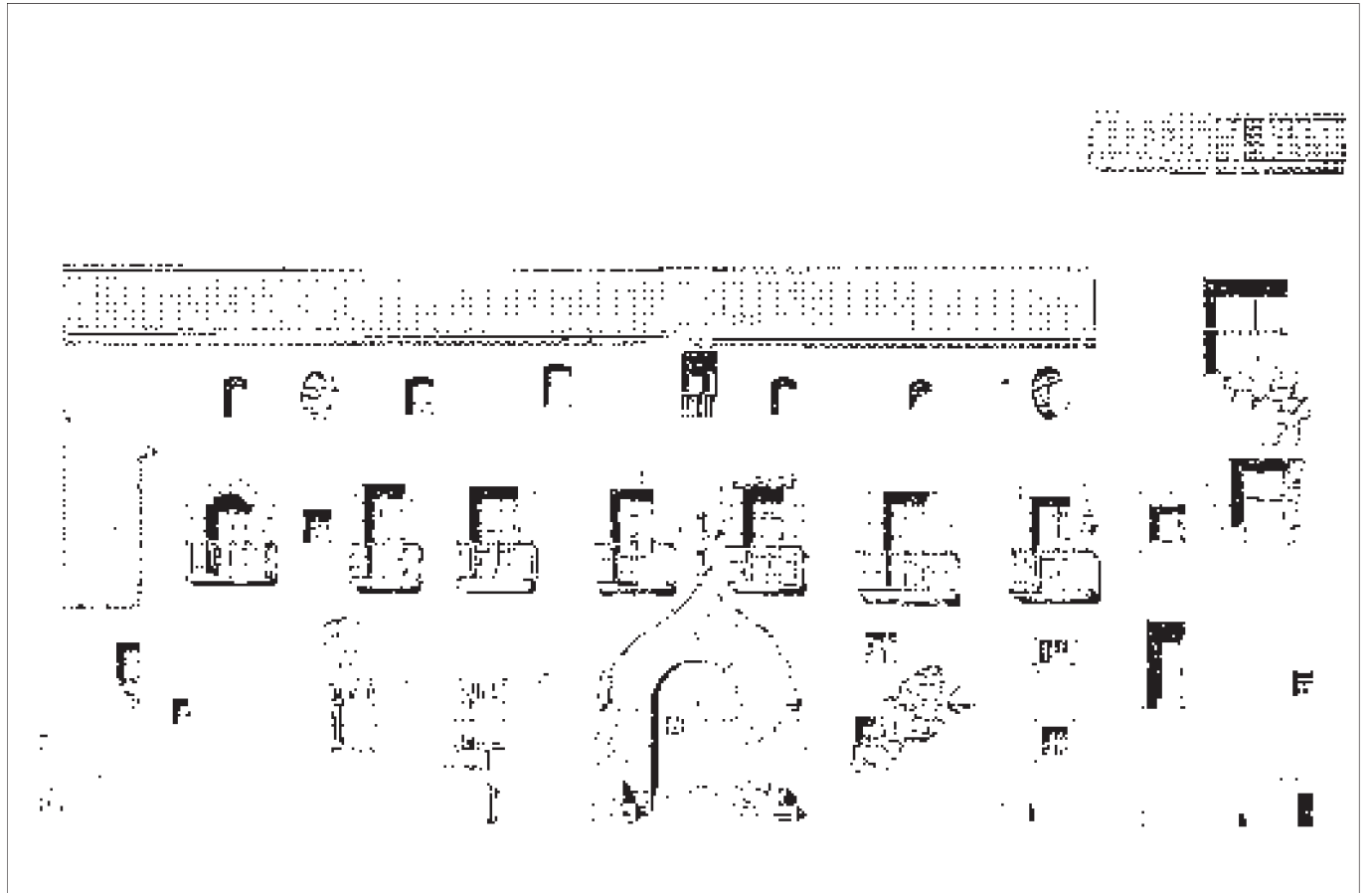


Fig. 1. Façana actual de l'antic mas.

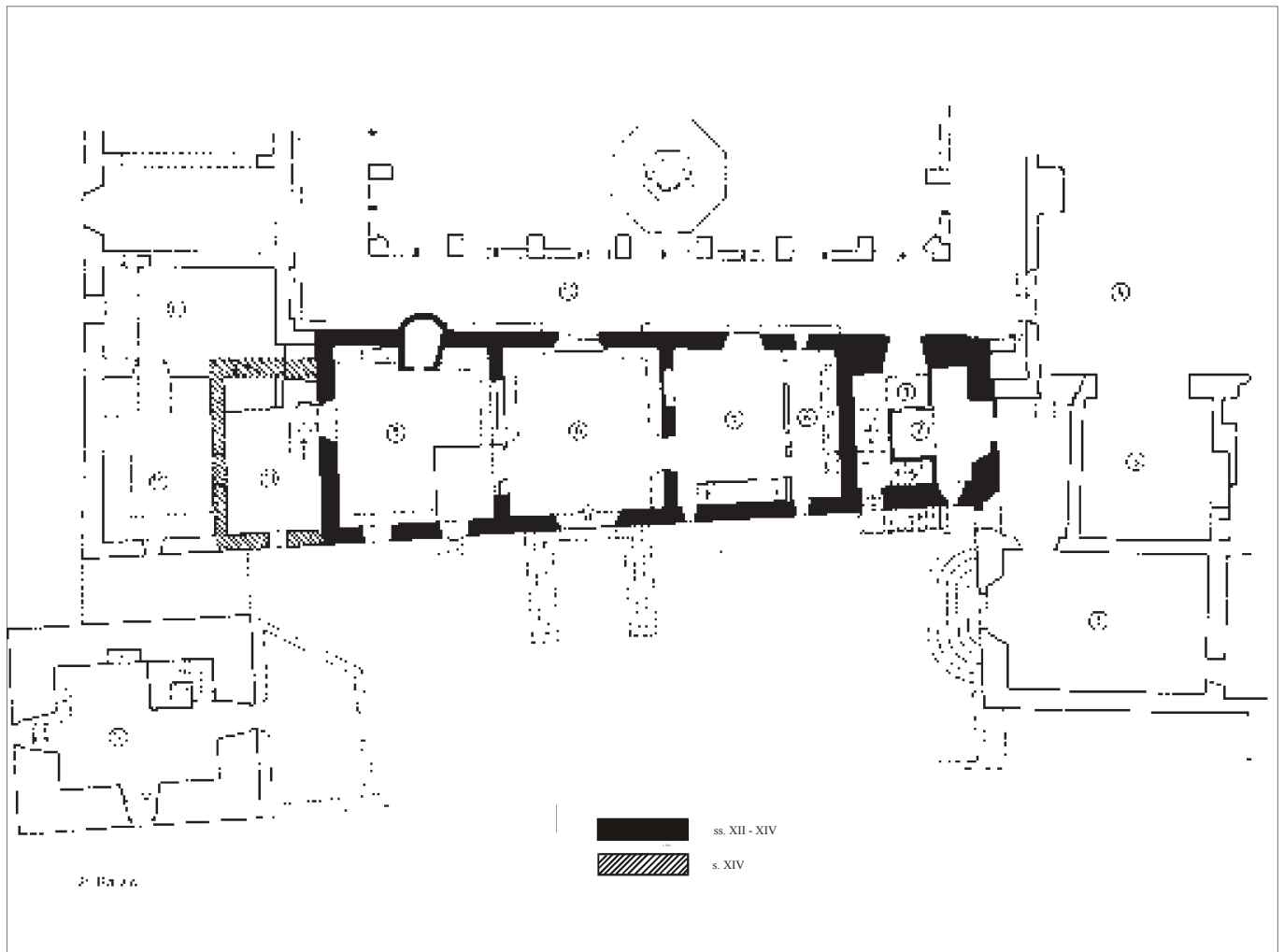


Fig. 2. Distribució actual de l'antic mas: 1. capella de Sant Sebastià; 2. sacristia; 3. escala a la primera i segona plantes; 4. església del monestir (en runes); 5. capella; 6. magatzem; 7. sala i cambra a l'entresolat; 8. entrada; 9. cuina-menjador; 10. celler; 11 i 12. magatzems; 13. claustre; 14. torre de defensa.

la Murtra. Al darrere hi té la serra de Can Mas amb el turó de l'ermita de Sant Onofre, de 260 m d'alçada. La façana principal de l'antic mas està orientada al sud, amb vistes a la costa. Des d'aquest lloc es dominaven molt bé, no tan sols els terrenys de conreu de la propietat, sinó una part important del territori fins al mar.

APROXIMACIÓ HISTÒRICA

1. Del segle II a.C. al segle V d.C.

L'emplaçament més usual de les vil·les romanes, segons escriptors de l'època, era en llocs elevats, protegits del vent del nord, amb orientació sud-est, amb domini visual de les terres de conreu i al costat d'un torrent o riera.¹

A la zona que ens ocupa, en el terme de Badalona, amb aquestes característiques, hi hem localitzat quatre vil·les romanes importants: la Miranda, can Butinyà, ca l'Aleman i el mas de sa Murtra. Totes quatre vil·les estan disposades en la mateixa orientació sud-est, es troben situades a una distància equidistant i tenen una alçada elevada des de la qual es domina bé el territori; però de les quatre, la que té més alçada és la de sa Murtra, 125 m sobre el nivell del mar i, per tant, és la que abasta més territori.

Per les restes de ceràmica trobades a la zona de Sant Jeroni de la Murtra, es pot dir que la vil·la que allí hi havia va gaudir d'una bona època des del segle I a.C., durant el regnat d'August, fins al segle I d.C.² La ceràmica àtica juntament amb la ceràmica ibèrica trobada a la zona, ens indica, a més, que possiblement va ser una de les primeres vil·les construïdes en el territori de

Badalona. Hem de dir, no obstant això, que les excavacions realitzades són insuficients i que manca una labor arqueològica profunda a la zona de l'antic mas per reafirmar-nos en aquesta hipòtesi.

El nom de Poià amb el qual es coneix aquesta edificació en el segle XI, és probablement un mot iber.

Segons Apuleius (segle II d.C.), una unitat productiva rebia el nom de *villa*; una casa aïllada, el de *casu*; i quan les cases estaven agrupades formant un veïnat, rebien el nom de *vicus*.

És molt probable que aquest primer assentament esdevingués ràpidament vil·la, perquè les terres ja eren utilitzades com a conreus i pastura pels ibers de la zona del Puig Castellar.

En època romana-republicana, hi ha documentades 18 vil·les romanes al territori de *Baetulo* (val a dir que aquest territori s'estenia des del mar fins a la serralada Litoral i des del riu Besòs fins al turó de Montgat).³ Eren, en la seva major part, edificis molt senzills, on vivia gent humil que treballava la terra i pasturava els ramats, mentre que els seus propietaris residien en un principi en la fortificació que els acolliria en cas d'atac. Tot i que aquest assentament militar podia haver estat a qualsevol indret alt de la zona (com per exemple, el mateix poblat iber de Puig Castellar), ens inclinem a creure que el lloc triat pels militars romans va ser el de sa Murtra, per les seves especials característiques estratègiques i per mantenir una convivència pacífica amb els ibers de la zona. Els murs que envolten actualment el monestir podrien ser, fins i tot, vestigis d'una antiga fortificació.

A principi del segle I a.C. es funda la ciutat de *Baetulo*, emplaçada damunt d'una petita elevació de terreny, entre les rieres d'en Folch i de Matamoros. Van emmurallar la ciutat en un espai que originàriament tenia unes 10 hectàrees de superfície. A partir d'aquest moment els propietaris d'aquestes vil·les canviarien la seva residència per anar a viure a dins de la ciutat emmurallada.

Les tècniques agràries que van aportar els romans, van fer fructificar molt més la terra i aquestes vil·les van anar creixent. El conreu de la vinya es va anar estenent ràpidament i amb el temps va esdevenir la principal font de riquesa. El comerç del vi estava descentralitzat, o sigui que cada vil·la treballava les seves vinyes i venia el seu vi. El vi d'aquesta zona s'exportava fins i tot a altres regions de l'Imperi.⁴ La fabricació d'àmfores possiblement va ser la primera indústria que va existir a Badalona. Com que el territori és ric en argiles, les bòbiles s'instal·laren, sobretot, en zones properes a vil·les importants. La bòbila propera a la vil·la de can Peixau n'és un bon exemple, però n'hi havia d'altres. Aquestes bòbiles servien les àmfores que feien arribar el vi, primer al sud de França, a la Gàl·lia, al *limes* germànic i a la Gran Bretanya. A prop de la vil·la de Poià, també hi havia una bòbila en la qual es feien les àmfores pròpies i les de vil·les properes. Amb el pas del temps, aquesta bòbila ajudaria els monjos en la construcció del monestir.⁵

Els propietaris d'aquestes vil·les vivien en un principi a la part alta de la ciutat emmurallada (la casa del carrer Lladó n'és un exemple). A la ciutat hi tenien els serveis administratius, el temple, les termes... Durant quasi 150 anys, la ciutat va gaudir d'una època d'esplendor. Però

a final del segle I d.C., en època flàvia, les famílies benestants, la major part propietàries de vil·les, van abandonar les residències de la ciutat per anar-se'n a viure a les vil·les. Aquest fet va estar produït, principalment, per la instauració, per part de l'emperador, d'unes noves estructures econòmiques i socials que van repercutir en el creixement de la colònia de *Barcino* en detriment de *Baetulo*.⁶ D'altra banda, aquest canvi de residència afavorí notablement el creixement de les vil·les.

La vil·la de Poià, per ser la més antiga d'aquest territori i pel seu emplaçament, tindria conseqüentment una importància destacada entre les vil·les del segle I d.C. de *Baetulo*.

El conreu de la vinya, heretat dels ibers, continuaria essent la principal font de riquesa. Alhora, conreaven també els productes de l'horta imprescindibles per a la seva subsistència. Amagada dins del bosc, la vil·la de Poià gaudiria de protecció i prosperitat durant anys, molt possiblement fins al segle V.

Les vil·les romanes d'aquesta època tenien generalment la distribució següent: un primer cos, amb la porteria i sales annexes; un segon cos, en el qual, al voltant d'un pati, es trobaven les sales del personal de servei; i un tercer cos, el principal, on hi havia les dependències del senyor amb una gran sala i cambres. També era normal trobar-hi una torre de vigilància i defensa. La vil·la de Poià podria seguir aquesta tipologia, afegint-hi les dependències per als cellers ja que, com hem vist, la vinya constituïa el conreu principal.

2. Del segle V al segle X

El deteriorament de l'imperi romà va permetre l'entrada dels visigots, l'any 415.

D'aquest període, dissortadament, no disposem de dades, ni arqueològiques, ni històriques, que ens permetin afirmar que la vida en aquest indret continués fins al segle XI, però creiem que sí va continuar, ja que com diu Marta Prevosti, les vil·les o cases rurals que existien al segle V, és molt possible que després enllacessin amb l'època visigòtica i perduessin fins a l'edat mitjana, la moderna i els nostres dies.⁷

Quan l'any 801 Carlemany reconquereix els territoris ocupats pels sarraïns, reparteix el territori de la Marca Hispànica en comtats. Els francs, vinguts del nord amb la reconquesta, introdueixen la devoció a Sant Martí de Tours, sant del segle IV que va tenir una veneració molt gran a tot Europa. Molt possiblement, va ser en el segle IX, que a la vil·la de Poià, s'hi va construir una ermita amb aquesta advocació (l'any 308, una llei assenyalava com a bon ús que els grans propietaris tinguessin una capella en la seva propietat). L'ermita estaria ubicada a la part baixa de la torre de defensa i s'hi accediria per una petita porta situada a llevant. A partir d'aquest moment la vil·la es passà a denominar Sant Martí de Poià.

3. Del segle X al segle XV

A partir del segle X, es pot dir que comença la tradició de l'arquitectura popular catalana. Pel que fa a les cases senyoriales del període altmedieval amb capella, es tro-

ben pràcticament totes construïdes sobre vil·les romanes d'època baiximperial.

Les cases més importants (amb torre i capella) del segle XI, al terme de Badalona, eren: can Peixau, cal Comte, can Sentromà i Sant Martí de Poià (segons un document de l'any 1025). A fora del terme destacaven el mas de Carcerenya (Torre Pallaresa), i la Torre d'en Baldoví (Torre Balldovina), a Santa Coloma.

S'ha estudiat la relació existent entre els alous d'aquesta època i les vil·les romanes documentades, i s'ha arribat a la conclusió que les àrees on es concentren les vil·les coincideixen exactament amb les àrees on els documents situen els alous. Això vol dir que l'hàbitat rural i l'estructura social de l'època romana es van mantenir durant l'època medieval.⁸

La casa rural, en els segles X, XI i XII, era d'una gran senzillesa constructiva. En la major part dels alous hi vivia només un nucli familiar. Moltes de les construccions eren simples torres, que servien d'habitable, de defensa i de magatzem. S'hi entrava per una finestra elevada amb l'ajuda d'una escala. Curiosament el nom de torre ha perdurat fins als nostres dies.

Les cases més importants estaven construïdes, en la seva majoria, sobre les runes de les antigues edificacions romanes. Aprofitant els fonaments existents, aixecaven parets gruixudes de pedra i morter de calç (herència dels avantpassats romans) fins a una alçada important, per qüestions defensives i, aprofitant la riquesa dels boscos, es construïen les cobertes, generalment a dues aigües, amb carener i bigues de fusta. La cobertu-

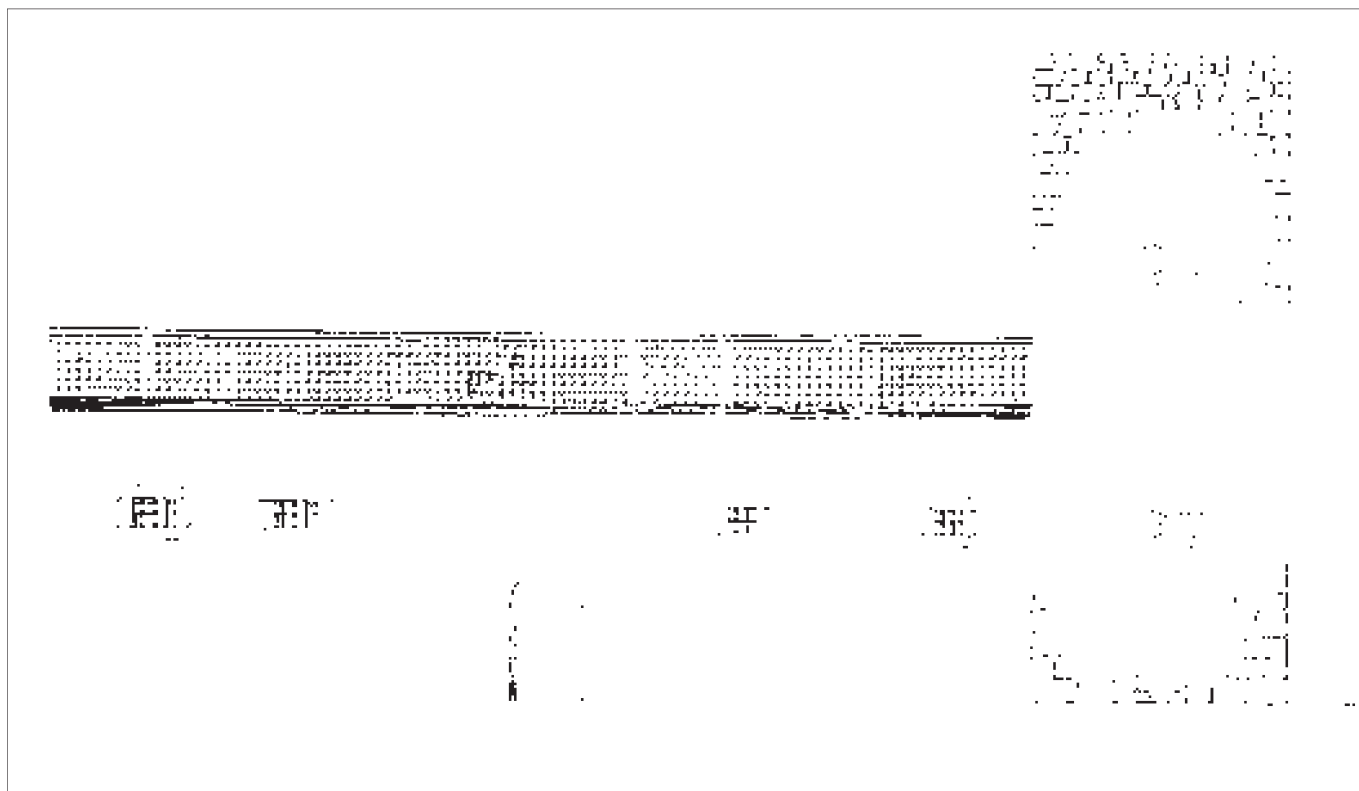


Fig. 3. Façana del mas en els segles XII-XIV.

ra es realitzava amb teula àrab, sobre canyes i morter de calç o sobre teulers de fusta. Les obertures eren molt petites; això els ofería protecció, però alhora, deixaven passar molt poca llum a l'interior. La porta d'entrada era estreta i baixa, de fusta gruixuda, amb un travesser de fusta a l'interior per travar-la. La tipologia de la distribució interior presentava, generalment, 3 sales en

planta baixa. Aquesta seria també la tipologia de Sant Martí de Poià, afegint-hi la torre de defensa (fig. 3 i 4).

No era freqüent que les cases rurals estiguessin fortificades en aquests segles, però en el cas que ens ocupa, no és rar que ho fos, principalment per la topografia del terreny: pel costat de llevant, el mur els servia de protec-

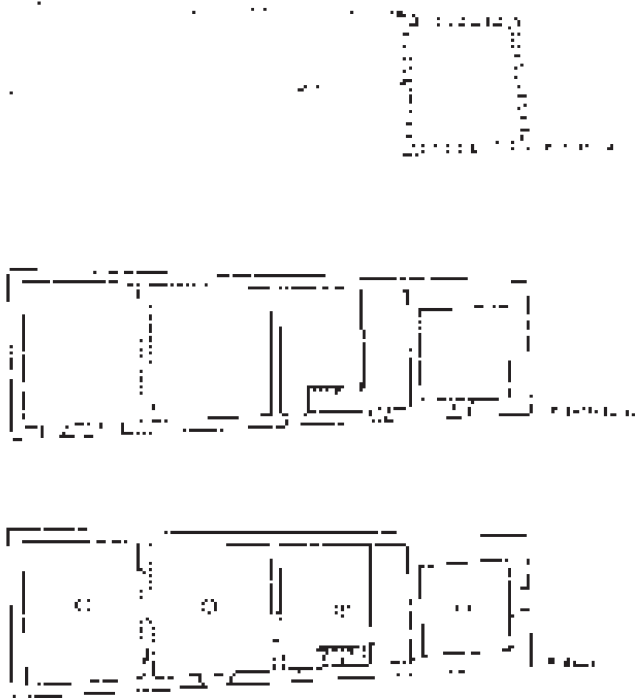


Fig. 4. Distribució del mas en els segles XII-XIV: 1. capella de Sant Martí/Sant Miquel; 2. cuina-menjador (cambra a l'entresolat); 3. entrada; 4. estable i celler.

ció contra les crescudes de la riera; a la part de ponent, un mur salvava l'important desnivell existent fins als camps de conreu, i a la part nord era necessari un mur per contenir les terres. La seva situació i les característiques defensives fan pensar que devia oferir protecció i refugi als aloers dels voltants, alertats des de la torre de defensa amb senyals de fum durant el dia o de foc a la nit.

Un document de l'època ens diu com eren les condicions dels homes que treballaven a Sant Martí de Poià: estaven obligats a «fer foc i contínua residència» en el mas, jurar fidelitat i pagar un cens anual i una quantitat quan el senyor alodial en prenia possessió per compra o herència; el senyor tenia a més, servitud de pastura a favor seu. Com es veu, aquests homes estaven pràcticament en una situació de remences. El que de fet interessava al senyor era el rendiment que podia treure de la seva finca.⁹

En el segle XII trobem documentada per primera vegada la casa senyorial de Sant Martí de Poià, però es conserven documents que fan referència al mas de Poià des del segle XI i que demostren la seva antiga importància:¹⁰

1. L'any 1025, a l'església de Santa Maria, es reuneixen els propietaris més rics de Badalona en aquella època, per signar una declaració jurada de la cort comtal. Els senyors que signen són: Guifred del Puig de Badalona, Guadamir de Canyet, Godmar de Pomar i Rigolf de Poià. Aquest document mostra que el mas de Poià en aquest any continuava gaudint d'una importància especial que no havia perdut amb els anys.

2. Al lloc anomenat *Pollan*, a l'altra banda del riu *Bisocii* (Besòs), parròquia de Santa Maria de *Bitulona* (Badalona), hi havia l'any 1056 un alou que Mir Querús llogà a la Canonja de la Santa Creu (Arxiu Cat. L.A.T.II, n. 413, p. 379).

3. La Canonja de la Santa Creu i Santa Eulàlia (la Catedral) augmentà la propietat, comprant a Eruig i a la seva muller Engúncia un alou, el 1064, situat al C. de B., a

vico Bitulona, parròquia de Santa Maria, i a *villa Poiano* (Arxiu Cat. L.A. n. 378).

4. En un document del 1151 consta que hi havia una capella dedicada a Sant Martí de Tours. En aquest document es llegeix que determinades propietats situades a Badalona confrontaven amb la muntanya de Sant Martí de Poià (Arxiu Cat. L.A. n. 405-402).

5. En un testament de l'any 1143 es diu que Maria Ricolf llegà un camp a Santa Maria de Badalona i Sant Martí de Poiano, situat al comtat de Barcelona, parròquia de Badalona, terme de Sistril, a la Llacuna (Arxiu Cat. Sala 3 armari 33, n. 17).

No tots els homes del terme depenien dels senyors de torres. Gairebé la totalitat dels homes de Sant Adrià i Santa Coloma depenien d'institucions eclesiàstiques. A Badalona, l'església controlava el 28% dels focs, mentre que el 72% es repartia entre els propietaris de cinc o sis alous amb torre, capella i uns quants masos.¹¹ Sant Martí de Poià en seria un.

A partir del segle XIV els propietaris d'aquests alous eren membres de l'oligarquia barcelonina i influïren, per tant, en el Consell de Cent.

Sant Martí de Poià, com d'altres, passà per mans de diversos propietaris inversors. Es coneixen els propietaris del mas en els segles XIII i XIV:¹²

1. El 1291 els descendents de Riculfi de Sancto Martino (Rigolf de Sant Martí) venen el mas a Margarita, esposa de Raymundo de Laceria.

2. El 1296 Pere de Santcliment (un dels propietaris més importants de la Badalona d'aquella època) adquiria l'alou de Poià. Un total de 12 masos depenien d'aquest alou.

3. A principi del segle XIV n'era propietari Jaume de Santcliment, fill de l'anterior.

4. El 1329, Berenguer Materó, de la parròquia de Santa Maria de Badalona, llegà tres diners a la capella de Sant Martí (Arxiu Cat. Testamentorum Piaie Eleemosinae – armari 3, n. 201).

El 1352 el bisbe Pons de Gualba va concedir «*licència celebrandi en Domo de Çamurtra*», cosa que demostra que ja se celebrava culte públic en la capella que allí hi havia.

5. El 1370 passa a ser propietat de Bononat Coll, de Barcelona.

6. El 1380 el compra Pere Terrer.

7. El 1390 passa a mans de Joan Çafont, mestre racional de la Casa del Rei.

De l'any 1390 hi ha un document que diu: «*llicencia celebrandi et audiendi Missa in capella Sancti Michaelis, domus de la Murtra*». Això fa suposar que l'advocació de Sant Martí, fou canviada per la de Sant Miquel.

És també interessant veure que pels volts de l'any 1370 es canvia el nom de l'alou, per mas de sa Murtra. És molt probable que un dels antics propietaris (Pere de

Santcliment?) hagués portat de Terra Santa, en una de les croades, murtres, que va plantar darrere el mas. La grandiositat i bellesa d'aquests arbusts va fer canviar, amb el temps, el nom del mas.

És lògic pensar que en el segle XIV, els últims propietaris del mas, personatges molt vinculats a la noblesa barcelonina, al Consell de Cent i a la Casa Reial, ampliessin i adequessin el mas, construint dues plantes més i engalanant les façanes, d'acord amb els estils de l'època: porta principal amb grans dovelles de pedra, finestres amb llindes de pedra de granit i brèndoles de ferro encastades (fig. 5 i 6).

COMPILACIÓ DE DADES

De l'anàlisi organolèptica realitzada, tant a la façana com a l'interior de l'antic mas, i després d'estudiar tots els elements que intervenen en la construcció del mas, com ara estructura, composició de murs i parets, gruixos, desnivells, paviments, revestiments, llindes, bigues, elements decoratius, etc., hem recollit les dades següents:

1. La distribució principal està formada per 3 cossos, de forma trapezoïdal i similar superfície, amb la torre de defensa a la dreta del mas.
2. L'estructura d'aquest espai inicial està formada per les quatre parets perimetrals, d'uns 60 cm de gruix, una paret de pedra de 52 cm de gruix (amb una porta i una finestra), que forma el cos de la dreta, i un arc de pedra transversal de 35 cm de gruix, que forma el cos de l'esquerra. Actualment el sostre d'aquest espai és

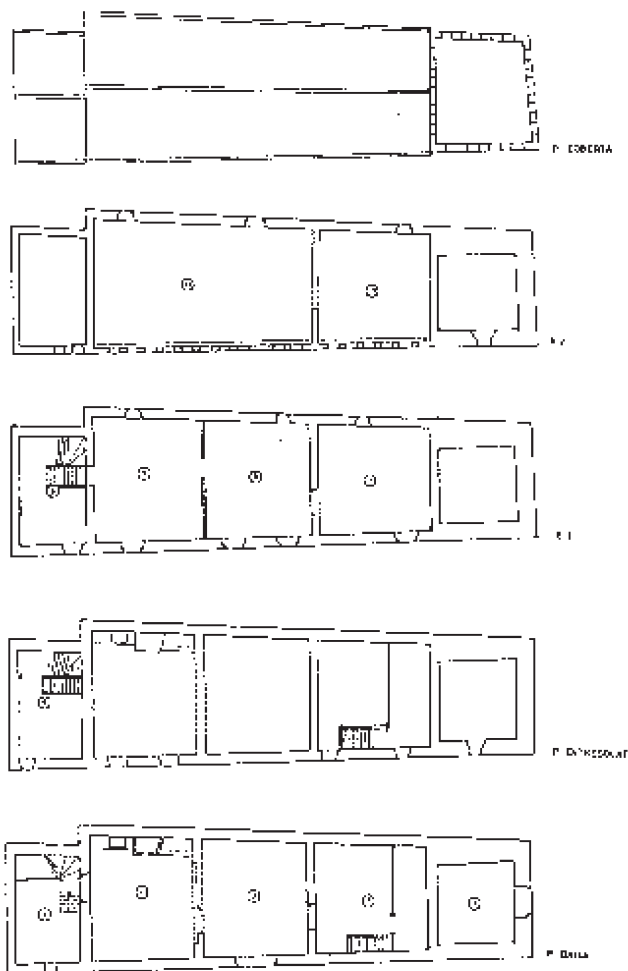


Fig. 5. Distribució del mas en el segle XIV: 1. capella de Sant Miquel; 2. cambres; 3. entrada; 4. cuina-menjador; 5. fresquera i celler al semisoterrani; 6. escala i cambra; 7, 8 i 9. golfes-rebost.

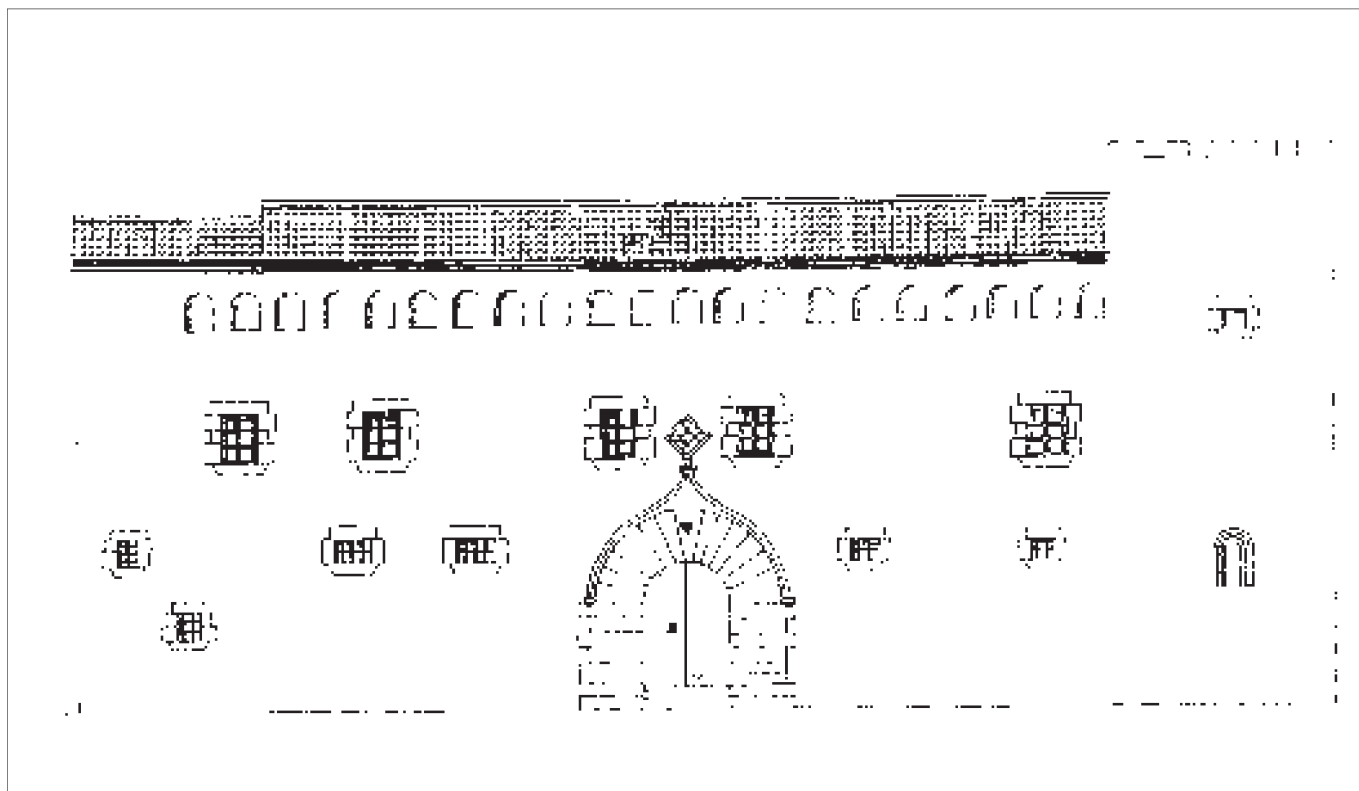


Fig. 6. Façana del mas en el segle XIV.

una volta de maó de pla que es recolza als murs de façana i té una alçada de 5 m. Aquest sostre, amb molta probabilitat, és del segle XIX.

3. El paviment actual d'aquests tres cossos està format per una peça de ceràmica manual, cuita, de 24x24 cm, similar a la del claustre del monestir.

4. El revestiment interior d'aquests cossos al llarg dels anys, ha estat la pintura de calç; en algun punt el gruix de la capa arriba als 15 mm.

5. En el cos de la dreta, s'hi troba una antiga cuina amb una lleixa de peces de ceràmica cuita (actualment hi ha una paret de 18 cm de gruix per separar aquest espai).

En el cos de l'esquerra, s'hi troba una gran llar de foc amb un forn, un taulell amb peces de ceràmica cuita i ceràmica vidriada a la paret.

6. Les dues portes que donen al claustre són de l'època del monestir.

7. La porta oberta en el mur tester del cos de l'esquerra dóna a una caixa d'escala. Mostra clarament que a l'edifici s'hi va afegir una planta més i les golfes.

8. La biga carenera de la segona planta és d'una sola peça, amb un diàmetre mitjà de 50 cm i una llargària de 20 m, el que fan els tres cossos.

9. Existeixen 21 obertures a la planta segona, que demostren l'existència d'unes golfes a tota la planta de sota coberta.

10. Les 5 finestres de pedra de la planta baixa són asimètriques i no guarden cap relació amb les 5 finestres de la planta primera. Les dues del cos de l'esquerra són més petites que les dues del cos de la dreta, però es troben a la mateixa alçada.

11. Les 5 finestres de pedra de la planta segona, sí que guardaven una simetria, però a mitjan segle XVIII, els monjos van convertir les 5 finestres en 5 balconeres i van obrir dues balconeres més. Les llindes i brancals de pedra que hi havia van ser reaprofitades, i quan mancaven peces, se'n col·locaven d'altres llocs.

12. La pintura romàntica del segle XIX que es conserva en el Museu de Badalona mostra la façana gro-

guenca i les sanefes blaves envoltant les balconeres, amb un rellotge de sol a sobre de la porta d'entrada. El revestiment de morter de calç i la posterior pintura amagaven les imperfeccions de les balconeres.

13. La torre de defensa situada a la dreta del mas existia abans que la capella. El gruix de les parets (80-90 cm) a la planta baixa, és exagerat si no havia de suportar tanta càrrega.

14. La volta de creueria que encara s'aprecia al sostre de l'antiga capella (ara queda seccionada per l'escala), així com la porta que dóna al claustre i la porta per on entraven els fidels, són de l'època de construcció del monestir, però molt possiblement, en el lloc on hi havia la porta d'entrada dels fidels, hi devia estar l'entrada original a la capella, ja que es troba orientada a l'est.

15. Existeix una finestra escalonada gòtica, que dóna a la façana principal i que es va emparedar en el moment que es va construir aquesta escala.

16. Hi ha un desnivell d'uns 20 cm entre el paviment del mas i el del claustre. Això pot indicar que en la construcció del claustre no hi havia cap porta posterior al mas.

17. Hi ha tres graons per accedir al mas des de l'exterior. Comparant els nivells dels voltants del monestir, pensem que, per salvar el desnivell existent amb l'interior, hi havia una rampa empedrada.

18. Hi ha moltes referències al conreu de la vinya a l'interior del claustre (en capitells, permòdols, claus de

volta...). Els cellers del monestir ocupen una superfície de 42x6,40 m, prova evident que aquest conreu, va ser el principal en la història del monestir.

CONCLUSIONS

1. El mas de sa Murtra va ser un dels primers masos del terme de Badalona. Va estar vinculat en tota la seva existència principalment al conreu de la vinya.

2. La distribució del mas en els segles XII-XIV podria ser la següent: una sola planta amb 3 espais similars quant a superfície, però d'usos diferents; en el cos de la dreta hi havia la cuina-menjador i a dalt a l'entresolat, la cambra dormitori i un petit magatzem. A la torre s'hi entraria possiblement des de l'entresolat. En el cos central hi hauria la premsa, els estris de llaurar el camp, les cistelles, una taula i els cups. En el cos de l'esquerra hi trobarem els animals (un bou, un parell de vaques, un ase o cavall i unes quantes gallines) i un espai per dormir els jornalers. Les finestres d'aquesta sala eren més grans i altes, per a una millor ventilació. Molt probablement en el segle XII, tres bigues de fusta feien el carener que suportava tot l'embigat de fusta, sobre el qual descansaven les llaques que alhora aguantarien les teules de la coberta a dues aigües (fig. 3 i 4).

3. S'aprecien unes millores constructives importants en el segle XIV:

–S'afegeix una planta més i unes golfes, es construeix una caixa d'escala a l'esquerra del mas per pujar al primer pis. A la segona planta, s'hi pujaria

amb una escala de mà. Amb politges hi pujarien el material de l'exterior. Des de la nova cuina-menjador s'accedeix a aquesta escala també per baixar a la fresquera, que es troba 1,30 m per sota del nivell de la planta baixa (fig. 5 i 6).

–Es trasllada la cuina-menjador a la sala de l'esquerra. La sala de la dreta es destinaria a cambres. Els cellers importants del mas s'ubicarien en un edifici annex.

4. Amb l'arribada dels monjos (1416) s'afegeix un cos més a l'esquerra que s'utilitzarà en el segon pis com a cambra, en el primer com a cambra del prior, en l'entresolat com una cambra més i en la planta baixa-soterrani com a petit celler i magatzem.

El 1416, els monjos de Sant Jeroni van comprar el mas a l'últim propietari, Joan Çafont, i van començar la construcció del monestir. Les obres van durar aproximadament 150 anys. És de suposar que les edificacions annexes al mas varen ser enderrocades per permetre les noves construccions. Els monjos van redistribuir l'espai d'acord amb les seves necessitats, però sense tocar l'estructura bàsica del mas. Així, el mas de sa Murtra va continuar donant servei als nous propietaris, integrat dins del monestir. Mai cap mas no podia haver tingut un final tan digne.

Notes:

¹. PREVOSTI, MARTA. *Cronologia i poblament a l'àrea rural de Baetulo*. Badalona: Museu de Badalona, 1981, p. 260.

2. *Id.*, p. 51.
3. *Id.*
4. COMAS I SOLÀ, M. “Economia, producció i comerç a la ciutat de *Baetulo*”. A *Carrer dels Arbres*, núm. 2, 1981, p. 33.
5. AYMAR I RAGOLTA, J. *El Monestir de Sant Jeroni de la Murtra*. Badalona, 1993.
6. COMAS I SOLÀ, M. *Op. cit.*
7. PREVOSTI, M. *Op. cit.*
8. PREVOSTI, M. *Op. cit.*
9. ROSÀS I REVERTÉ, Joan. “La implantació del feudalisme ss. VII-XV”. A *Carrer dels Arbres*, núm. 2, 1991, p. 41.
10. AYMAR I RAGOLTA, J. *Op. cit.*
11. COMAS I SOLÀ, M. *Op. cit.*
12. AYMAR I RAGOLTA, J. *Op. cit.*

BIBLIOGRAFIA:

- AYMAR I RAGOLTA, JAUME. *El monestir de Sant Jeroni de la Murtra*. Badalona, 1993.
- BARRAQUER I ROVIRALTA, CAYETANO. *Las casas de religiosos en Cataluña durante el primer tercio del s. XIX*. Barcelona. Vol. I, 1915. Vol. II, 1916.
- CASTRO VILLALBA, ANTONIO. *Historia de la construcción medieval, aportaciones*. Barcelona: Edicions UPC, 1996.
- CATALÀ I ROCA, PERE. *De cara a la Mediterrània: les torres del litoral català*. Barcelona, 1987.

COMAS I SOLÀ, MONTSERRAT. “Economia, producció i comerç a la ciutat de *Baetulo*”. A *Carrer dels Arbres*, núm. 2, Badalona, 1991, p. 33-40.

CUYÀS, JOSEP M. *Història de Badalona*. Vol. I-II. Badalona, 1975-1982.

CUYÀS, JOSEP M. (pròleg i transcripció de). *Llibre V de les actes capitulars dels anys 1752 a 1832 del monestir de Sant Jeroni de la Murtra*. Badalona, 1966.

CUYÀS, JOSEP M. *Resumen histórico del monasterio de San Jerónimo de la Murtra*. Badalona, 1975.

GUITART I DURAN, JOSEP. “Els orígens de Badalona a l'època pre-romana”. A *Carrer dels Arbres*, núm. 2. Badalona, 1991, p. 21-24.

PADRÓS I MARTÍ, PEPITA. “La ciutat romana de *Baetulo*: història i urbanisme”. A *Carrer dels Arbres*, núm. 2. Badalona, 1991, p. 25-32.

PADRÓS, PEPITA; MONÉS, JORDI; SAGUÉS, RAMON. *Resum d'Història de Badalona*. Badalona, 1984.

PREVOSTI, MARTA. *Cronologia i poblament a l'àrea rural de Baetulo*. Badalona, 1981.

ROSÀS I REVERTÉ, J. “La implantació del feudalisme ss. VII-XV”. A *Carrer dels Arbres*, núm. 2. Badalona, 1991, p. 41-50.

SIGÜENZA, J. de. (1907). *Historia de la Orden de San Jerónimo*. Madrid, 1907-09.

VILA, MARC AURELI. *La casa rural a Catalunya: cases aïllades i cases de poble*.

VILASECA, J. *Història de Santa Coloma de Gramanet durant el s. XIX*. Santa Coloma de Gramanet, 1976.