

# BADALONA I L'ARQUEOLOGIA CATALANA DURANT LA REPÚBLICA I EL FRANQUISME\*

PEPITA PADRÓS I MARTÍ

*A totes aquelles persones que d'una manera voluntària, desinteressada i sovint anònima, varen contribuir amb el seu esforç a la salvaguarda del patrimoni arqueològic badaloní.  
A tots ells el meu reconeixement.*

**P** arlar de l'arqueologia a Badalona al llarg dels anys trenta és parlar de l'Agrupació Excursionista de Badalona (a partir d'ara citada con AEB), l'entitat que vetllà per la salvaguarda del patrimoni arqueològic de la ciutat ja des de la seva creació el 1925. La secció d'Arqueologia i Història, continuadora dels estudis iniciats per Jaume Solà i Seriol i Gaietà Soler, fou creada i impulsada per Ricard Martín i Alberó, autor de diversos articles de temàtica arqueològica publicats en la premsa local. Des de la secció es varen realitzar nombroses excavacions arqueològiques i diversos estudis que foren publicats en el butlletí que bimensualment publicava l'Agrupació. En el primer número ja es parlava de les activitats de la secció d'Arqueologia i Història, essent Josep M. Cuyàs el vocal a la junta, càrrec que va ocupar fins a finals del 1934, quan passà a ser vicepresident de l'AEB i ocupà aleshores el càrrec de president de la secció Francesc Prat, amb Joaquim Font i Cussó com a secretari.

Volem deixar constància de les persones que des de la secció d'Arqueologia i Història de l'AEB, van contribuir a la salvaguarda i difusió del patrimoni històric de la ciutat: Santiago Antúnez i Crusellas, Alexandre Cardunets, Salvador Centellas i Lleixà, Josep Maria Cuyàs i Tolosa, Francesc Domingo i Lladó, Joaquim Font i Cussó, Miquel Garriga i Sancho, Ricard Martín i Alberó, Francesc Prat i Vila, Ricard Py i Klimt, Josep Maria Rosés i Guardiola, Satori Villar i Ruzafa, etc.

Des de la seva creació, la secció realitzà diverses intervencions arqueològiques de salvament. Així, el 1932 actuà en el turó d'en Rosés, on localitzà un mosaic romà; a Lleixà, a la bòbila d'en Lleal, on excavà una sepultura, i a Can Peixau, on localitzà restes d'una vil·la; a les Maleses, a Canyet, etc. Però l'actuació més important fou sens dubte la que desenvolupà a partir del 1934 en el Clos de la Torre, que eren els camps de conreu de la Torre Vella, prop de l'església de Santa Maria.

## Les excavacions del Clos de la Torre

Assabentats els membres de l'Agrupació del projecte d'urbanització de l'anomenat *Clos de la Torre*, presentaren una instància a l'Ajuntament, amb data 14 d'abril del 1933, sol·licitant el permís necessari per realitzar excavacions arqueològiques a la zona afectada pel projecte d'urbanització, que s'havia aprovat provisionalment el 29 de març, és a dir, quinze dies abans. Les excavacions es realitzarien sense cap tipus de subvenció, assumides totalment per la secció d'Arqueologia i Història de l'AEB, per tal que no es terraplenés aquell lloc (com anys enre havia passat amb l'obertura del carrer del Temple) sense haver-hi pogut fer excavacions que aportessin informació sobre la Badalona romana.

En resposta a aquesta instància, l'Ajuntament reunint en sessió pública ordinària celebrada el 26 d'abril, prengué l'acord de «contestar a l'AEB que no és possible accedir a la seva petició per no poder l'Ajuntament disposar dels objectes arqueològics que puguin trobar-se a l'efectuar les obres necessàries per a la urbanització dels terrenys del Clos de la Torre, ja que aquests objectes han de ser lliurats a Enric de Sarriera, marquès de Barberà, propietari dels esmentats terrenys».

## La creació del Museu de Badalona

Paral·lelament a les gestions per tal que es poguessin excavar els terrenys del Clos de la Torre abans de la seva urbanització, la secció d'Arqueologia i Història de l'AEB aconseguí, després de molts esforços i gestions amb l'Ajuntament, la creació del Museu de la ciutat, que s'instal·là a la seu de l'Agrupació, al carrer del Lleó. Fou inaugurat el 15 d'agost del 1933 en un acte que se celebrà a la sala de plens del consistori, presidit per Josep Casas, alcalde de Badalona, el president de l'AEB, Francesc Domingo, i Josep M. Cuyàs com a secretari

de la secció d'Arqueologia i Història. Aquest darrer inicià l'acte fent un resum de les activitats d'aquesta secció i recordant a l'Ajuntament el tema del Clos de la Torre. A continuació, el professor Serra Ràfols, de l'Institut d'Estudis Catalans (a partir d'ara citat com IEC) féu una conferència titulada «Les civilitzacions ibèrica i romana de Catalunya vistes des de la costa de Llevant», acompanyada de diverses projeccions. Serra Ràfols incidí en la importància de les restes de l'antiga *Baetulo*, mencionant les troballes de l'any 1927 al carrer de Lladó i les làpides encastades a les parets de l'església de Santa Maria, i lamentà que, en obrir-se el carrer del Temple, s'haguessin perdut nombroses restes romanes. Finalitzà la conferència demanant a l'alcalde que, amb motiu de l'aprovació de la urbanització de la zona coneguda com el *Clos de la Torre*, no es desaprofités l'oportunitat d'efectuar-hi excavacions arqueològiques que sens dubte proporcionarien importants dades sobre la *Baetulo* romana, i al mateix temps nodririen el Museu que s'inaugurava en aquell acte. L'alcalde Casas felicità Serra Ràfols per la seva dissertació i animà l'Agrupació a seguir la tasca de salvaguarda del patrimoni arqueològic i històric de la ciutat. Poc després, en el butlletí de l'AEB de setembre-octubre del 1933, Cuyàs i Tolosa publicà un breu text amb el títol «Una advertència al nostre Batlle» en el qual aconsellava a Casas que medités sobre la greu responsabilitat que en el futur se li podria exigir si no actuava en el tema del Clos de la Torre.

Finalment, a mitjan febrer del 1934 s'iniciaren les excavacions, que foren portades a terme per l'AEB, sota la direcció de Joaquim Font i Cussó amb la col·laboració del professor Serra Ràfols i de l'IEC. L'Ajuntament aportà peons de la brigada (no sempre presents, fet que provocà una certa lentitud en els treballs), l'Agrupació assumí la reconstrucció i estudi dels materials recollits, i la realització de plànols i fotografies, i la direcció sobre el terreny va anar a càrrec de Font i Cussó.

En aquesta fase d'excavació, l'IEC atorgà, al mes de maig, una primera subvenció de 500 pessetes.

Font i Cussó tenia 24 anys quan començà a dirigir les excavacions del Clos. El seu interès per la història i pels testimonis del passat queda reflectit en els seus articles, on fa palès



Joaquim Font i Cussó

el seu catalanisme «...si algú, fos qui fos, intentés de privar-nos de refer la nostra història, hem de fer que se senti avergonyit d'ell mateix; per endavant té ja el nostre menyspreu qui renegui dels seus avantpassats i de la seva terra».<sup>1</sup> «Tot i no haver cursat estudis tècnics, el seu caràcter tancat, molt reflexiu, no gaire sociable i abocat únicament a allò que ell considerava prioritari, prescindint del seu entorn, el portà a ser un erudit en la investigació arqueològica. No es tractava tan sols de ser la persona més adequada, sinó l'única amb capacitat tècnica en aquell moment per fer aquesta funció».<sup>2</sup> Serra Ràfols tan sols tenia set anys més que ell, i l'afinitat en edat i en la feina van proporcionar a Font un nivell de coneixements important, que es demostrà en el rigor, l'exactitud i la cura en els treballs arqueològics que va realitzar. En aquest sentit, el seu diari de les excavacions del Clos de la Torre és encara avui un document absolutament vigent.

Les excavacions ben aviat donaren resultats espectaculars amb la troballa de la muralla amb l'entrada a la ciutat, una torre quadrada de defensa, part de la Via Augusta i nombroses estructures. Quant a materials, el 9 d'abril del 1934 aparegué la *Tabula Hospitalis*, el 26 de novembre del mateix any, la Venus i el 8 d'abril del 1936, l'*oscillum*, tres peces cabdals en el conjunt del patrimoni històric de la ciutat. Aquestes troballes feren que nombrosos investigadors visitessin les excavacions en aquell primer any: a més de Serra Ràfols, que anava amb assiduitat al Clos, van estar a Badalona Bosch Gimpera, Colomines, Carerras Candi, Gudiol, etc.

El 1935 continuaven les excavacions al Clos sota la direcció de Font i Cussó, el qual hi treballava en concepte de peó de brigada a efectes de sou (fou inclòs a la nòmina de peons de brigada per poder dur a terme aquests treballs), i ajudat alguns dies, no sempre, per un altre home. Però aquest darrer, segons les normes de la brigada municipal, de cada tres setmanes

n'havia de fer una de festa. Al febrer del 1935, l'IEC donà una altra subvenció de 500 pessetes que van permetre continuar les excavacions, ja que amb aquest fons es va poder pagar un auxiliar que ajudava Font i Cussó.

Els materials que anaven apareixent a les excavacions es dipositaven al Museu, situat al carrer del Lleó, 24, i traslladat el 1935 a la nova seu de l'AEB, al carrer de la Costa, cantonada amb el carrer de Sant Sebastià, al barri de Dalt de la Vila. A l'octubre del 1935 en fou nomenat director Font i Cussó, tal com queda reflectit en el número 2 del *Butlletí Oficial de l'Ajuntament de Badalona*, on es publica que «el Patronat del Museu de Badalona, reunit al Saló de Plens del Consistori Municipal, presidit pel conseller-regidor senyor Ramon Gassió, acordà proveir els càrrecs de Director i Conservador del Museu. Foren nomenats per a ocupar-los els senyors Joaquim Font i Cussó i Ricard Py



Sala d'arqueologia del Museu de Badalona. Any 1933. Museu de Badalona. Arxiu J. M. Cuyàs i Tolosa

Klimt, respectivament». Al mes de novembre es donà notícia que el Patronat del Museu de Badalona havia aprovat els estatuts.<sup>3</sup> Al desembre del mateix any, l'Ajuntament concedí una subvenció de 300 pessetes al Patronat del Museu de Badalona per tal d'ajudar al seu manteniment.<sup>4</sup>

Les excavacions al Clos de la Torre continuaren al llarg del 1935 i durant els primers mesos del 1936, tal com queda reflectit en el *Butlletí Oficial de l'Ajuntament de Badalona*. En aquest període Serra Ràfols les visità amb freqüència i en el seu arxiu, dipositat a l'IEC, es conserva diversa correspondència de Font i Cussó i altres membres de l'Agrupació, que li comentaven temes de les excavacions.

### La Guerra Civil: la paralització de les activitats

L'esclat de la Guerra Civil va posar el punt final a les excavacions del Clos de la Torre. Font i Cussó es va incorporar com a voluntari a l'exèrcit de la República, al front de València, però abans encara hagué de veure com les brigades de la construcció del sindicat de la CNT abocaven runa i terra sobre les restes arqueològiques, tapant-les. Acabada la guerra, el silenci, el buit, l'oblit...

Diu Maria Aurèlia Capmany en el pròleg del llibre que el Museu de Badalona féu en homenatge a Font i Cussó, «jo les recordo molt bé aquelles excavacions abandonades en els anys tristos de la postguerra, l'abandó d'aquell tros de Badalona antiga era com una ferida feta a l'ànima de la ciutat. En la meua *Betúlia* que tantes vivències reflecteix de la meua vida a Badalona, hi ha una petita pinzellada de la impressió que em produïa aquella ferida: *M'havien dit que per aquell cantó, a recer de la costa, hi havia les excavacions de l'antiga ciutat romana, que la guerra havia deixat a mig descalçar. Al tombant del turó, separada del camí per un pendent de grava, apareixia la vella*

ciutat. Millor dit, apareixien aquí i allà, trossos de paret escabornada i algun racó de paviment de pedretes grises, però tenia un cert encís com si et vingués a trobar de molt lluny un record que no era altra cosa que històries apreses en llibres, i també la llum molt rosada, tendra de la tarda, i l'herba que havia crescut entre la pedra grisa i la presència pròxima, massa viva, de les cases allisades per les bombes. Tot això, i encara les veus d'uns xicots que es perseguïen per sobre les restes de parets. Vaig quedar-me una estona mirant-los des de dalt del camí». <sup>5</sup>

## El franquisme

En la introducció d'*Història Gràfica de Badalona* podem llegir: «Sovint, quan ens referim a l'època compresa entre els anys 1939 i 1975, parlem del temps d'en Franco, com si la presència del general ho hagués absorbit tot, fins la memòria i els records d'aquells anys i ens hagués privat de tenir història pròpia. I és que, efectivament, Franco va controlar i condicionar, per la repressió, la por o la frustració col·lectiva, la vida de tota una època». <sup>6</sup> Crec que aquest text reflecteix perfectament el que succeí en aquells anys.

## Els fets de 1940: clausura de l'Agrupació Excursionista de Badalona. L'espoliació del Museu de Badalona

Entre el 17 i el 20 de febrer del 1940 es produí una denúncia referent a uns escrits en català penjats en la cartellera del local de l'Agrupació Excursionista de Badalona, escrits que anunciaven als socis una excursió. Arran d'aquesta denúncia es produí un primer registre de la seu de l'Agrupació, protagonitzat per membres de la Falange local, seguit immediatament per un segon registre en el qual també intervingué la Guàrdia Civil. Un cop finalitzat aquest segon registre, es precintà el local de l'AEB. A aquesta actuació s'hi sumaren uns actes

vexatoris de repressió física que tingueren lloc en el local de Falange, situat al carrer de Mar de Badalona, que afectaren diversos membres de l'Agrupació, entre ells Cuyàs i Tolosa, als quals obligaren a beure oli de ricí.

L'Agrupació i els seus socis varen ser acusats de diversos fets, que queden recollits en el llibre publicat per Jaume Suñol, antic membre de l'Agrupació: <sup>7</sup>

- Tinença de material imprès de caire catalanista, contrari a la ideologia Nacional (es tractava de guies de muntanya, mapes i itineraris).
- Tinença de banderes «rojas comunistas» (banderetes i banderins vermells utilitzats per senyalitzar les curses d'esquí que anualment es feien a la Molina).
- Tinença d'armes trobades en el local de l'Agrupació (pistoles i fusells del segle XVIII exposats al Museu).

A conseqüència d'aquestes acusacions, la nit del diumenge 3 de març del 1940 l'Agrupació Excursionista de Badalona fou clausurada. Tots els seus béns varen ser confiscats per ordre governativa i dispersats en diferents museus de Barcelona, i el seu material de muntanya fou lliurat al Frente de Juventudes. Quant als materials arqueològics que estaven en el Museu, varen ser traslladats al *Museo Arqueológico de Barcelona* que, en substitució de Pere Bosch Gimpera, dirigia des del 1939, «*Año de la Victoria*», Martín Almagro, que es declarava «*al servicio exclusivo de los ideales del Nuevo Estado nacional dirigido por el Caudillo...*».

L'expedient dels materials arqueològics confiscats al Museu de Badalona es troba a l'Arxiu de la Corona d'Aragó, en la secció *Ministerio de Educación Nacional, Servicio de Defensa del Patrimonio Artístico Nacional*, en un document oficial fet amb paper del *Museo Arqueológico de Barcelona*, amb da-

ta 20 de juny de 1940, que està signat pel director del museu, Martín Almagro. En aquest expedient, on es llisten centenars de peces procedents del Museu de l'AEB, hi figuren les peces més emblemàtiques aparegudes en les excavacions del Clos de la Torre: la Venus, la *Tabula Hospitalis* i les pollegueres de bronze, així com altre material tant d'aquestes excavacions com d'altres que els membres de l'Agrupació realitzaren al llarg dels anys trenta a Badalona.

### Un incís...

En aquest punt volem fer un incís, ja que el tema de les peces espoliades del Museu de Badalona l'any 1940 ha estat objecte d'una certa polèmica. Algunes persones, poques per sort, tot i que la documentació escrita és abundant i absolutament clara, encara es qüestionen que les peces estiguessin exposades al Museu de Badalona i que ingressessin al Museu Arqueològic de Barcelona l'any 1940 com a conseqüència d'una espoliació de guerra. Mentre que aquestes opinions han quedat circumscrites a informes de tipus intern, no hem entrat en el joc de la polèmica. Però aquesta opinió s'ha fet pública en sortir reflectida en un catàleg fet amb gran rigor i professionalitat científica, editat amb motiu de l'exposició «*Scripta Manent*». En un dels seus articles, es torna a incidir en el tema, amb una total manca de rigor: «altres elements epigràfics entraren a formar part de les col·leccions públiques directament com a producte d'excavacions sistemàtiques... Així ho veiem, per exemple, amb una peça emblemàtica de l'epigrafia localitzada a Catalunya: és la *Tabula Hospitalis*, exhumada l'any 1934 a la zona del Clos de la Torre de l'antiga Baetulo...».<sup>8</sup>

Enfront d'aquesta informació volem citar tan sols dos documents que la desqualifiquen totalment: un és l'expedient dels materials confiscats, que té data de 20 de juny del 1940, ja mencionat anteriorment, i l'altre és la pròpia revista del Mu-

seo Arqueològic Provincial de Barcelona, que en la memòria de les «*Actividades del Servicio de Investigaciones Arqueológicas y del Museo Arqueológico*» de l'any 1940, i en l'apartat «*Nuevas Adquisiciones*», publica textualment «*como traspaso de materiales ordenado por la superioridad de la colección que fue de la Agrupación Excursionista de Badalona*», i entre les peces que enumera, cita la *Tabula Hospitalis*.<sup>9</sup>

Creiem que no cal comentar res més.

### La nova organització de l'arqueologia: la *Comisaría General de Excavaciones*

Un cop acabada la Guerra Civil, concretament a l'octubre del 1940, es creà per decret la *Comisaría General de Excavaciones Arqueológicas*, amb Julio Martínez Santa Olalla al capdavant, que en fou el màxim responsable entre 1939 i 1956. Quant al nostre país, ja el 1939, just en acabar la guerra, es nomenà, com ja hem dit anteriorment, Martín Almagro director del *Museo Arqueológico* i responsable de l'arqueologia a Catalunya, càrrec que desenvolupà fins al 1955. Almagro, «lluny de menysprear la tasca realitzada pel Servei d'Excavacions i Arqueologia en els anys anteriors, va buidar-la del seu contingut ideològic i la utilitzà com a plataforma de projecció al servei del franquisme».<sup>10</sup> A partir d'aquell moment, el Servei d'Excavacions i Arqueologia de la Generalitat passà a denominar-se «*Servicio de Investigaciones Arqueológicas de la Diputación Provincial de Barcelona*».

Martínez Santa Olalla organitzà la *Comisaría General de Excavaciones Arqueológicas* i mitjançant un decret de desembre del 1955, creà una xarxa de «*delegaciones arqueológicas de zona*» subdividides en «*delegaciones provinciales*» i «*comisarios locales*». A Badalona el càrrec de comissari local recaigué en Cuyàs i Tolosa. La seva activitat al front de la Delegació

Local durà fins a mitjan anys 1960, i en aquest període realitzà més de cent setanta excavacions, sondeigs, prospeccions, etc. Cuyàs hagué de compaginar la seva activitat professional (treballava a l'empresa Cros, primer a l'oficina de Badalona i després a Barcelona) amb la realització de les excavacions arqueològiques, en les quals comptà amb la col·laboració de Joan Tudela, peó de la brigada, que fou adscrit a les excavacions al llarg dels anys cinquanta.

La relació de Cuyàs amb la resta de comissaris locals no fou gaire intensa, com sembla demostrar-ho la manca de correspondència que hi hagué entre ells. No obstant això, mantingué relació amb Marià Ribas, de Mataró; Josep Estrada, de Granollers; Josep Galera, del Masnou; Josep Pons Guri, d'Arenys de Mar, etc. La relació sembla que fou més intensa amb Josep de C. Serra Ràfols, Eduard Ripoll, Martín Almagro o el baró d'Esponellà, tot i que la correspondència que es conserva en el seu arxiu tampoc no és gaire abundant.

### **Els anys cinquanta: Cuyàs i el descobriment de les termes**

Els anys cinquanta foren d'una intensa activitat arqueològica a Badalona. El 1952 es trobà una gran sitja hallstàtica a la rajoleria de Can Mora, a Canyet. Un pagès que treballava en uns camps propers, amic de Jaume Ventura de Vilassar de Dalt, li ho comunicà, i es realitzà l'excavació arqueològica, que fou portada a terme per la *Comisaria Provincial*, presidida pel baró d'Esponellà, sota el guiatge tècnic de Serra Ràfols i amb la intervenció de Jaume Ventura i posteriorment de Josep M. Padrós.

Però l'actuació més important s'ha de situar a mitjan anys cinquanta, concretament el 1954, quan arran de l'aprovació definitiva del pla general d'urbanització de la zona coneguda com el *Clos de la Torre*, aprovació que implicà la parcel·lació del terreny i la possibilitat d'adquirir-hi solars, s'inicià, al mes d'octubre,

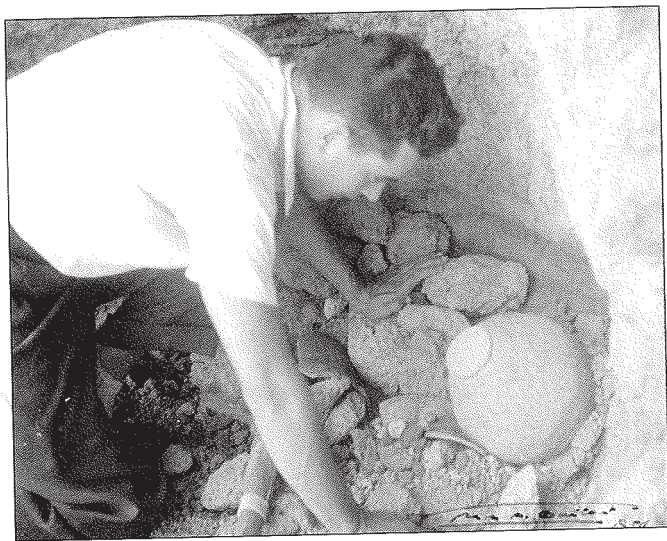
l'excavació arqueològica que despertà la curiositat dels badalonins per les dimensions de la zona excavada i la fondària a què s'arribava. Ben aviat es produí un fet que podem considerar pro-



Josep Maria Cuyàs i Tolosa. Museu de Badalona. Arxiu J. M. Cuyàs i Tolosa

videncial: l'aparició, al gener del 1955, de les termes romanes. El solar on aparegueren ja havia estat adquirit per un contractista que projectava construir-hi un bloc d'habitatges, però davant la importància d'aquesta troballa, Cuyàs aconseguí que l'Ajuntament recomprés el solar, i per tal de preservar les restes, es decidí construir el Museu de la ciutat en aquest indret, obres que s'iniciaren molt aviat, al març del 1955. L'alcalde de Badalona que decidí la construcció del Museu fou Santiago March Blanch.

A l'octubre següent visità les termes l'aleshores ministre d'Educació, Joaquín Ruíz Jiménez, a qui s'explicà detalladament el projecte i se l'obsequià amb el mateix programa d'actes que s'havia realitzat a l'agost anterior, amb motiu de la col·locació de la primera pedra. Cuyàs fou nomenat director del Museu el 1958 i tingué el càrrec fins al 1968. El Museu trigà uns anys a



Josep Maria Padrós, excavant a Can Mora (Canyet). Any 1954. (Museu de Badalona. Arxiu J. M. Cuyàs i Tolosa)



Joaquín Ruíz Jiménez, ministre d'Educació, visitant les termes de Baetulo. Any 1955. Museu de Badalona. Arxiu J. M. Cuyàs i Tolosa



acabar-se, però finalment fou inaugurat el 30 de gener del 1966 amb l'assistència del governador civil de Barcelona, Antonio Ibáñez Freire, el director general de Belles Arts, Gratiniano Nieto, el president de la Diputació, marquès de Castellflorida, el director del *Museo Arqueológico Provincial* de Barcelona, Eduard Ripoll i l'alcalde de la ciutat, Felipe Antoja Vigo.

Tornant als anys cinquanta, i continuant amb les excavacions a la zona del Clos de la Torre, Cuyàs localitzà, a finals del 1955, un nou tram i dues torres semicirculars pertanyents a la muralla fundacional de la ciutat romana de *Baetulo*, en l'anomenat «hort de les monges franciscanes», al carrer del Temple, actualment escola dels germans maristes. La importància d'aquestes troballes, i el fet de la salvació de les termes amb la construcció d'un edifici destinat a museu, varen fer que l'arqueologia de Badalona se situés en primera línia, i fruit d'aquest fet va ser la celebració a la nostra ciutat, el 23 d'octubre del 1955, de la *VIII Reunión Anual de la Comisaría Provincial de Excavaciones Arqueológicas* de Barcelona, que fou presidida pel *Comisario General de Excavaciones Arqueológicas*, Julio Martínez Santa Olalla. En aquestes reunions, els comissaris locals presentaven els resultats dels treballs arqueològics que realitzaven en les seves respectives ciutats. En aquest sentit hem de recordar que el comissari provincial era Epifani de Fortuny i de Salazar, baró d'Esponellà, i entre els comissaris locals hi havia Serra Ràfols per Barcelona, Cuyàs per Badalona, Estrada per Granollers, Ribas per Mataró, Pons Guri per Arenys, Galera pel Masnou, etc.

Una altra troballa que s'ha de destacar el mateix any, és l'aparició d'una piscina monumental de més de 13 metres de llargada i 6 d'amplada, que fou descoberta en construir un edifici d'habitatges, els propietaris del qual decidiren deixar-la visible i visitable *in situ* a la planta soterrani del nou edifici.



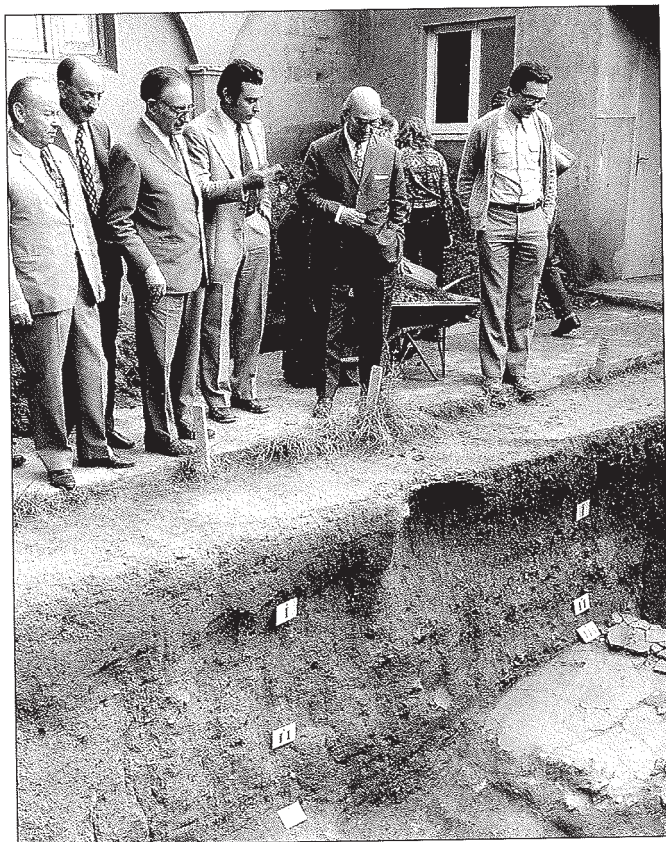
Julio Martínez Santa Olalla, responsable de la *Comisaría General de Excavaciones Arqueológicas* i Josep Maria Cuyàs visitant les termes de *Baetulo*, durant la celebració de la *VIII Reunión de la Comisaría*. Any 1955. Museu de Badalona. Arxiu J. M. Cuyàs i Tolosa

Els anys cinquanta i seixanta, diversos investigadors visitaren les excavacions de Badalona: Serra Ràfols, Duran i Sanpere, el baró d'Esponellà, Julio Martínez Santa Olalla, Gratignano Nieto, Eduard Ripoll, etc, així com personalitats vinculades al règim: el ja esmentat Joaquín Ruíz Jiménez, ministre d'Educación Nacional (1955), el marquès de la Valdavia, president de la Diputació de Madrid i *Delegado Nacional de ex-Cautivos* (1957), el marquès de Castellflorida (1962), Tomàs Garicano Goñi, governador civil, José M. de Müller y de Abadal, president de la Diputació (1968), To-más Pelayo Ros, governador civil (27 gener 1971), el capità general de la regió militar (1973), etc.

En aquesta etapa, Font i Cussó restà totalment apartat de l'arqueologia. Un cop inaugurat el Museu de Badalona, va ser nomenat membre del Patronat, però abans de la primera reunió, va rebre una notificació de l'Ajuntament en la qual se l'assabentava que el nomenament restava suspès fins a l'aclariment i resolució d'un expedient que s'havia incoat contra ell per actes en què havia intervingut durant la Guerra Civil. Concretament se l'acusava de participar en l'assalt i incendi de la Cartoixa de Montalegre, situada a Tiana. Els fets reals havien estat que, davant el temor que es cremés el monestir, amb el suport dels monjos i el permís oficial del Comitè Antifeixista, un grup de socis de l'AEB, Font i Cussó entre ells, pujaren a Montalegre, empaquetaren els 14.000 volums de la biblioteca i els portaren a un lloc segur, concretament a una escola del barri de Canyadó.

Els testimonis dels monjos i del prior de la Cartoixa, així com del baró d'Esponellà, van fer que davant l'evidència, es desestimés l'expedient obert. Però a conseqüència d'aquest fet, Font i Cussó es tancà en ell mateix i ja només es dedicà a escriure. Tan sols molt temps després, a mitjan anys setanta, féu una petita excavació al turó de Montgat. En aquestes dates ja s'havien manifestat els primers símptomes de la malaltia que l'apartaria definitivament de la investigació històrica. Font i Cussó va mo-

rir, malalt, el 1988 i no fou conscient del retorn, el 1980, de la Venus, la *Tabula*, i les pollegueres, les peces més emblemàtiques del Museu de Badalona, que ell havia trobat en les excavacions del Clos de la Torre dels anys 1934-36 i que havien estat confiscades com a botí de guerra.



Josep Maria Cuyàs, Josep Maria Padrós i Josep Guitart amb l'alcalde Felipe Antoja visitant l'excavació del pati de la rectoria de Santa Maria. Any 1972. Museu de Badalona. Arxiu J. M. Cuyàs i Tolosa

## Inicis dels anys setanta: les noves generacions d'arqueòlegs badalonins

Quant a Cuyàs, a finals dels anys seixanta abandonà, com hem dit, la direcció del Museu. Poc després també deixa el control de les excavacions arqueològiques, que ja portava a terme una nova generació d'arqueòlegs badalonins que feia anys que col·laboraven en les excavacions de la ciutat: Josep M. Padrós, Josep Guitart, etc. El detonant per al seu abandonament definitiu fou una denúncia presentada per la *Delegación Provincial del Ministerio de Educación i Ciència*, acusant-lo de realitzar excavacions clandestines, a causa de la qual s'hagué de presentar al jutjat de Barcelona. En una carta que va enviar a Martín Almagro, aleshores *Comisario General de Excavaciones Arqueológicas*, Cuyàs es lamentava dels fets, explicava que ho havia notificat per escrit al *Delegado Provincial de Excavaciones Arqueológicas*, Eduard Ripoll Perelló, i acabava dient: «Después de 30 años consagrados desinteresadamente a mi querida Badalona, cierro definitivamente mi actuación en el campo de la arqueología en el que he colaborado activamente». Cuyàs continuava: «En los actuales momentos de fiebre de construcción que se observan en toda España, y particularmente en nuestra ciudad, me permito sugerirle se sirva nombrar una persona de la localidad que controle y vigile los sectores de interés arqueológico. Le cito un nombre, José María Padrós, actual Director del Museo Municipal, persona ecuánime y docta en la materia».

Sota la direcció de Josep Maria Padrós, es formà en el Museu un grup d'arqueòlegs, llicenciats i estudiants, encapçalats per Josep Guitart, amb Francesc Tarrats, Teresa Llagostera, Elisabeth Huntingford, Pepita Padrós, etc, que continuaren la tasca iniciada als anys trenta per l'AEB, centrada en la protecció i salvaguarda del patrimoni arqueològic badaloní. I... fins al present !!



Francesc Tarrats al solar de can Monells, a l'actual Via Augusta. Any 1974. Museu de Badalona. Arxiu J. M. Cuyàs i Tolosa

## NOTES

\* Text de la ponència presentada a les Jornades d'Historiografia «L'arqueologia a Catalunya durant la República i el Franquisme (1931-1975)», celebrades a Mataró a l'octubre del 2002.

1. *Amunt* 15 d'agost del 1936.

2. J. Suñol i Sampere, *Agrupació Excursionista de Badalona*, Badalona, 2000, p. 88.

3. *BOAB*, núm. 9, 1 novembre del 1935.

4. *BOAB*, núm. 8, 6 desembre del 1935.

5. *Joaquim Font i Cussó. 62 articles*. Badalona, 1980, p. 10.

6. N. Casals i J. Padró, *Història Gràfica de Badalona (volum II), 1939-1975*, Badalona, 1993, p. 9.

7. J. Suñol i Sampere. *Op. cit.*, p. 16.

8. J. Rovira. «*Post tenebras, lux*. Origen i constitució de la col·lecció epigràfica del Museu d'Arqueologia de Catalunya», dins *Catàleg Scripta Manent. La memoria escrita de los romanos*, Barcelona, 2002, p. 122-123.

9. *Ampúrias III*, 1941, p. 233-234.

10. «Marc-7, El procés de consolidació de l'arqueologia catalana», dins *L'Avenc*, 90, febrer 1986, p. 61.