

L'ordinador pot ser un fax invisible

Una targeta dintre de l'aparell permet enviar directament els textos a un telefax

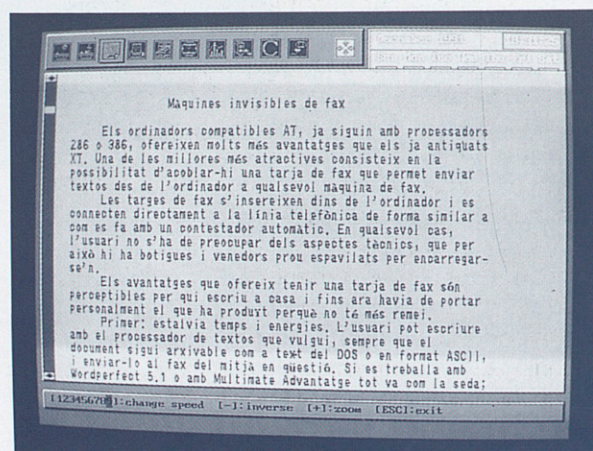
—Xavier Giró—

Els ordinadors compatibles AT, ja siguin amb processadors 286 o 386, ofereixen molts més avantatges que els ja antiquats XT. Una de les millores més atractives consisteix en la possibilitat d'acoblar-hi una targeta que permet enviar textos des de l'ordinador a qualsevol màquina de fax.

Les targetes de fax s'insereixen dins de l'ordinador i es connecten directament a la línia telefònica de forma similar a com es fa amb un contestador automàtic. En qualsevol cas, l'usuari no s'ha de preocupar dels aspectes tècnics, que per això hi ha botigues i venedors prou espavilats per encarregar-se'n.

Els avantatges que ofereix tenir una targeta de fax són perceptibles per a qui escriu a casa i fins ara havia de portar personalment el que ha produït perquè no té cap altre remei.

Primer: estalvia temps i energia. L'usuari pot escriure amb el processador de textos que vulgui, sempre que el document sigui arxivable com a text del DOS o en forma ASCII, i enviar-lo al fax del mitjà en qüestió. Si es treballa amb Wordperfect 5,1 o amb Multimate Advantage tot va com la seda; si no és així val la pena comprovar si el processador de textos és capaç de fer la conversió al DOS. De fet, la majoria dels programes d'escriptura contemporen aquesta possibilitat. En cas contrari, si, malauradament, el de l'usuari no ho fa, potser que comenci a pensar de llençar-lo i aconseguir-ne un que rutlli.



Hi ha encara una opció més delicada per qui sap fer córrer el PC Tools (V. 5.5 o V.6) que consisteix a transformar el que sigui en un document ASCII. Però aquesta no és recomanable per a usuaris poc avesats.

Segon avantatge: és econòmic. La targeta és més barata que l'aparell clàssic de fax i, a més, la substitueix. És clar que, com en gairebé tot, hi ha categories, però si comparem les que es corresponen a una i l'altra opció, el més econòmic és la targeta per ordinador.

Tercera, ocupa molt menys espai; és pràcticament invisible perquè queda dins de l'ordinador. És més, normalment, la targeta queda connectada per una banda a la línia telefònica i per l'altra a un aparell de telèfon, de tal manera que mentre no està en marxa, el telèfon es pot fer servir com es fa sempre.

Inconvenients

Hi ha, no obstant això, alguns inconvenients que cal tenir en compte abans de llençar-se a

— És molt útil per als col·laboradors de premsa, encara que resulta molt més eficaç per enviar textos que per a rebre'ls —

comprar aquesta ganga.

Primer, n'hi ha que només són capaces d'enviar i n'hi ha que envien i reben. I, compte!, n'hi ha que diuen que envien i reben, però només envien. La targeta de fax és un producte relativament nou i el que destaca és la inexperiència gairebé generalitzada dels comerciants amb aquesta mena d'artefacte.

No és aconsellable adquirir-ne de cap mena sense comprovar realment que fa el que s'assegura que és capaç de fer.

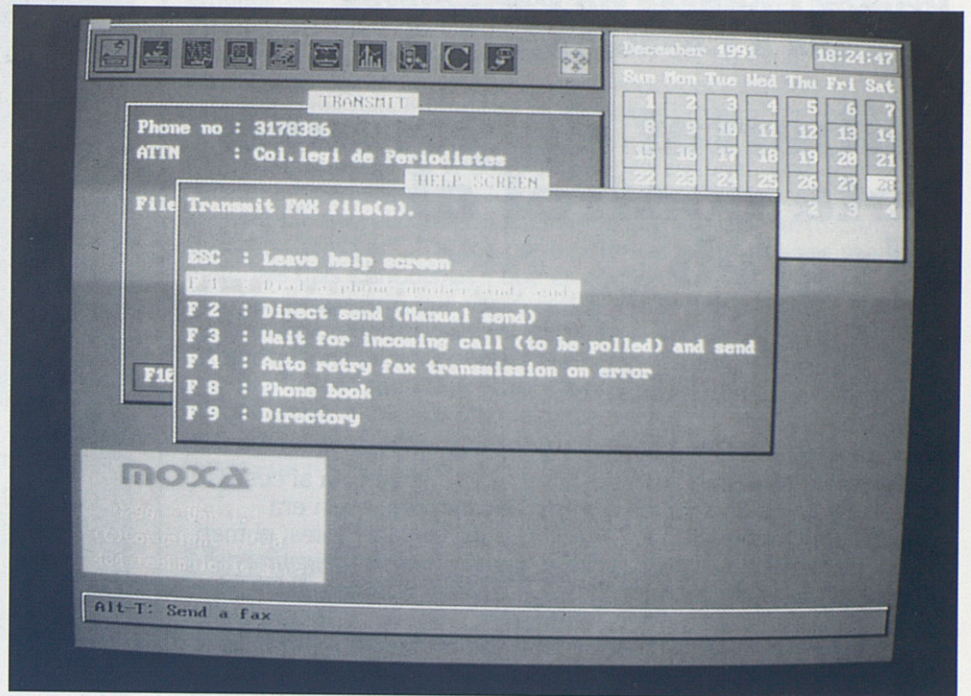
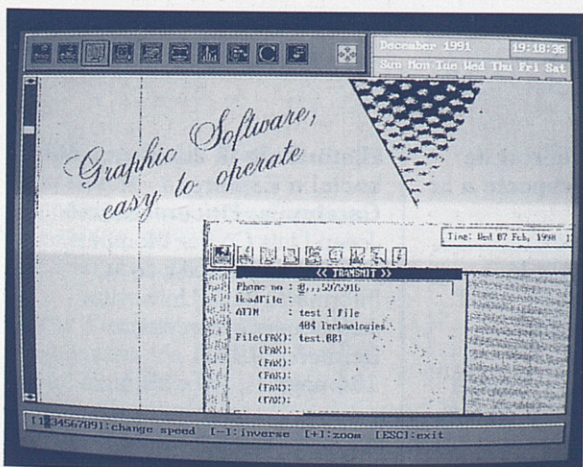
Segon, només es poden enviar els textos produïts dins de l'ordinador, tret que es disposi d'un scanner, cosa força improbable, encara que no impossible. L'scanner s'encarregaria de captar qualsevol il·lustració i convertir-la en un arxiu-document que pogués ser manipulat amb l'ordinador i enviat a través de la targeta de fax.

Hi ha, actualment, scanners manuals barats però de baixa qualitat. Malgrat això, molts dels documents produïts amb aplicacions de Windows poden ser tractats i enviats. Hi ha en el mercat (qui diu "mercat" diu "piratejable") programes de conversió de gràfics que són molt efectius a l'hora de transformar documents d'una mena en una altra que sigui tractable per un fax.

Tercer, un document rebut per un fax no és convertible en un document ASCII o del DOS (que al seu torn seria tractable per un processador de textos) si no es disposa d'un reconeixedor de caràcters òptics (OCR) competent. En OCRs també hi ha categories i algunes no són capaces de reconèixer tres damunt d'un burro. Donen massa errors. Els preus van des del voltant de les 10.000 a més d'un milió de pessetes.

Targetes de doble ús

Hi ha un parent proper de la targeta de fax que es coneix pel nom de Mòdem. En molts casos les



targetes que es venen a les botigues d'informàtica ofereixen les dues prestacions: fax i mòdem. (No tractarem aquí de la problemàtica dels mòdems, però malgrat això, val la pena tenir en compte que dotar-se d'un mòdem és una opció encara molt més delicada que adquirir una targeta de fax). El problema rau en el fet que les targetes duals són més cares que les simples i si l'usuari no té clar amb qui s'ha de connectar, amb qui farà servir el mòdem, el més probable és que es gastin els duros en va.

Els preus de les targetes de fax oscil·len entre les 30.000 pessetes i les 75.000. L'existència de categories és innegable, però també és innegable que amb les mateixes prestacions algunes són més econòmiques que d'altres.

És pertinent recordar finalment, encara que sembli una raó de peu de banc, que s'ha comprovat que rutllar abans de deixar una pela i valgui com a prova que un dels subministradors més coneguts dels usuaris informàtics —pel bon preu dels seus productes— ha deixat de vendre targetes de fax perquè els clients després de comprar-la no paraven de trobar-hi problemes.

No obstant això, els avantatges són innegables. Tant és així que fins i tot qui ja té una màquina de fax pot fer-la servir com a scanner i com a impressora si la connecta amb la targeta de fax de l'ordinador. ●

A la plana de l'esquerra, el text d'aquest article, vist en l'ordinador. En aquesta plana, el menú de connexió amb el fax.

**Cada cop més
 facilitats per al
 periodista que escriu
 a casa.**

— El sistema és més barat que un aparell de fax, ocupa menys espai i garanteix la qualitat d'impressió —