

Les campanes

Joan Pont Bel

Fins fa molt poc temps les campanes eren indispensables per a la vida quotidiana dels planers i les planeres. A més a més de ser el referent del pas de les hores i de portar amb el seu toc la pauta del batejar diari, elles intervenien –d'una manera més decisiva que ara– en tots els actes de rellevància del poble, donaven alegria a les festes, invitaven a pregar, anunciaven els actes religiosos, convidaven a unir-se al dolor de la mort d'una persona convilatana, etc. Els seus tocs permetien saber l'hora i el seu especial llenguatge donava informacions diverses a la gent que vivia escampada per tota la nostra plana en un temps en què no hi havia altres mitjans per a fer-ho. Avui han perdut bona part de la seua importància a l'hora de marcar el ritme de vida diària i no és tan variada la gamma dels seus diferents tocs perquè les diverses informacions ens arriben per altres conductes.

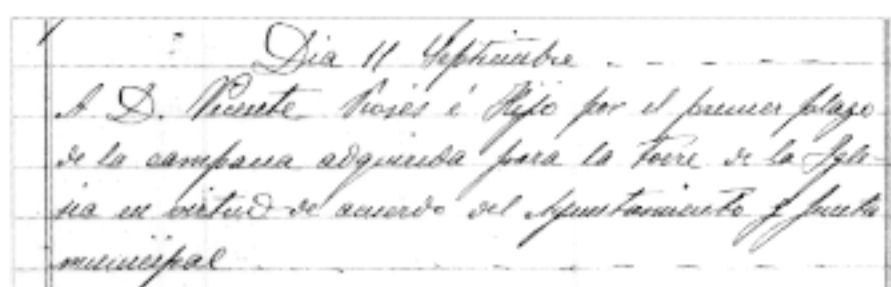
LA HISTÒRIA DE LES NOSTRES CAMPANES

No sabem exactament quina campana o campanes hi havia a l'antiga església. El que sí que sabem és que l'any 1901, quan ja l'actual església estava en avançat estat de construcció, però encara no s'havia iniciat la part del campanar que sobresurt de la resta de l'edifici, es va comprar la campana que coneixem amb el nom de "campana menuda". Mossèn Joan Bta. Sales, el gran impulsor de la construcció del nou temple, va ser qui va promoure la instal·lació d'esta campana, en l'adquisició de la qual hi va fer una important aportació l'Ajuntament. Hi havia una altra campana, o "campana grossa", però no està clar si es va comprar també en aquell moment o si procedia de l'antiga església. Durant uns anys, les campanes van tindre una instal·lació provisional al capdamunt de la nau central, però, quan l'any 1911 es va acabar el campanar, es van posar als seus corresponents forats.

La campana menuda –la mateixa que hi ha encara– porta els noms de "Jesús, María y José", i sempre ha tingut el mateix emplaçament: el finestral del campanar que dona a la plaça. La campana grossa, anomenada "Bàrbara", va ser col·locada a l'ull del campanar que mira cap a l'estació de ferrocarril, a l'est. Segons explica la tradició oral, esta campana grossa es va badar en ser colpida per una bufanda de llana (segons diuen, quan les campanes estan calentes de tocar molt, poden ser esberlades per la llana). Aquella campana grossa ja



El campanar, vist des del terrat de l'Ajuntament, l'any 1920 aproximadament. Es poden observar, entre altres coses, l'espadanya que va servir d'emplaçament provisional d'una campana durant la construcció del campanar, la campana menuda, encara amb la trugeta de fusta, i la campana mitjana, al finestral oest. (MPF)



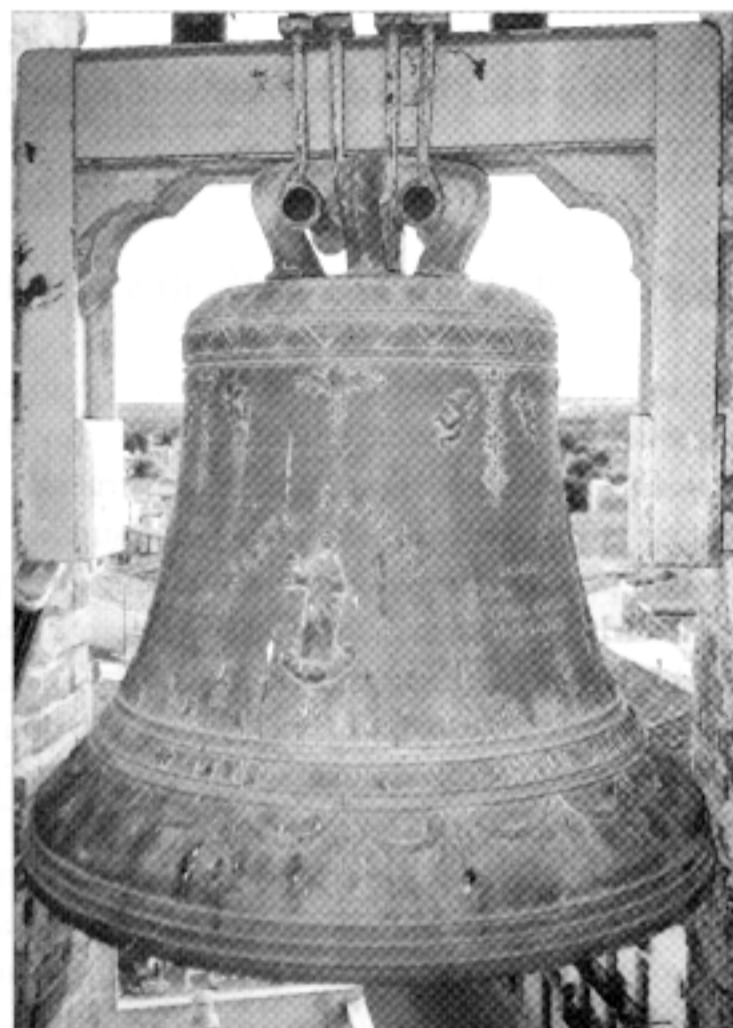
Anotació d'un pagament de 800 pessetes al llibre de despeses de l'any 1901 de l'Ajuntament de Santa Bàrbara, on es pot llegir: "A D. Vicente Rosés é Hijo por el primer plazo de la campana adquirida para la torre de la Iglesia en virtud de acuerdo del Ayuntamiento y Junta municipal." [ASB]

María Teresa Martínez Anido Baldrich. Uns anys abans, el 1919, s'havia posat a l'ull que mira cap al nord una tercera campana, coneguda popularment com a "mitjana". Esta campana, que era de bronze amb aliatge d'argent, fou batejada amb els noms de "Nuria, Benita, Isabel, Joaquina" i en van ser padrins Joaquim Duran i Isabel Pujol. El quart forat del campanar, el que està de cara a les escoles, al nord, ha romàs sempre buit. Sabem que, tant la campana menuda de 1901 com la grossa de 1925, van ser fetes a la fundició Rosés de València.

Les veus de les tres campanes, el ding de la menuda, el dang de la mitjana i el dong de la grossa, feien un cor harmoniós que produïa una gamma de sons molt agradable a les oïdes dels qui les escoltaven.

La guerra civil també es cobrà el seu tribut en les campanes del nostre campanar. A mitjan setembre de 1936 es volien baixar totes les campanes per tal de fondre-les i construir-hi bombes o canons. La primera a ser despenjada va ser la mitjana, i se l'endugueren amb un camió. Li tocava el torn a la grossa: va ser treta del seu forat, deslliurada de la trugeta de fusta –que feia de contrapès per a poder ser tocada al vol– i posada al terra del replà de les campanes. El poble aixecà el seu clam de protesta quan s'assabentà que volien baixar la campana grossa i que després arribaria l'hora de la menuda: les campanes no eren un simple objecte religiós, eren protagonistes de la vida col·lectiva. Hi havia molta gent contemplant l'escena des de la plaça, i no es van estar de fer sentir la seua veu enfurismada davant de tal atreviment: "No, estes no. Com podem saber l'hora?" Els que volien emportar-se-les s'espantaren davant la reacció del poble i ho deixaren córrer. Així, la campana grossa no va ser baixada del campanar i es quedà al terra del replà de les campanes; per tant només la menuda va romandre penjada i en ús. Acabada la guerra, la campana grossa va ser reposada al seu lloc. Però no va ser fins el 1981 que, a instàncies de mossèn Josep Sirisi, el campanar va tornar a tindre una tercera campana, que va ser apadrinada el 17 de juliol de 1988 pel planer més vell d'aquell moment, Pep de Blai, i la pubilla major infantil, Rosa Royo.

mai més tocà al vol: la seua veu sorda, de canya esquerdada, només es deixava sentir al toc de les hores. Quan algú la sentia, o trobava a faltar els seus tocs en dies de festa, deia en to llastimós: "La campana grossa està badada". Així va estar, fins que l'any 1925, sent rector mossèn Elías Milián, fou reemplaçada per la campana grossa actual, que també porta el nom de "Santa Bàrbara", la qual es va beneir en una cerimònia en què, a proposta del Consistori de l'època –que també hi van fer la seua aportació econòmica–, va actuar com a padrí el general Severiano Martínez Anido i com a padrina,



Primer pla de la campana grossa, on es poden apreciar els diferents gravats i inscripcions que conté. Al mig apareix el nom, "Santa Bàrbara", i la imatge de la santa. A banda i banda del nom diu: "Padrino: Excmo. Sr. D. Severiano Martínez Anido / Madrina: Señora Doña María Teresa Martínez Anido Baldrich". A la part inferior hi ha una inscripció circular en relleu, que diu: "Año 1925 · Siendo alcalde D. Federico Espuny y cura párroco Elías Milián Albalat". Hi ha també l'escut de la fundició amb el text: "Fundición de campanas de Rosés Hermanos, Valencia". [MPF]

UTILITAT I LLENGUATGE DE LES CAMPANES

Ja hem dit al principi que les campanes –abans molt més que ara– eren indispensables per a poder seguir el ritme diari i per a conèixer els diferents esdeveniments de la vida local. Hem de tindre en compte que fins ben entrat el segle XX eren molt poques les persones del poble que tenien accés a cap altre rellotge que no fos algun rellotge de sol: només alguna casa o masada benestant tenia rellotge de pèndol; només algun propietari ric tenia rellotge de butxaca, d'or o de plata; i es podien comptar amb els dits de la mà les famílies que sabien què era un despertador de campana. En esta situació, es feia del tot necessari poder mirar l'hora a l'esfera del campanar –els que la podien veure– i, sobretot, sentir el toc dels quarts i de les hores, i més si pensem que la nostra plana es caracteritzava per la seua població escampada pels nombrosos masos, que aleshores estaven permanentment habitats.

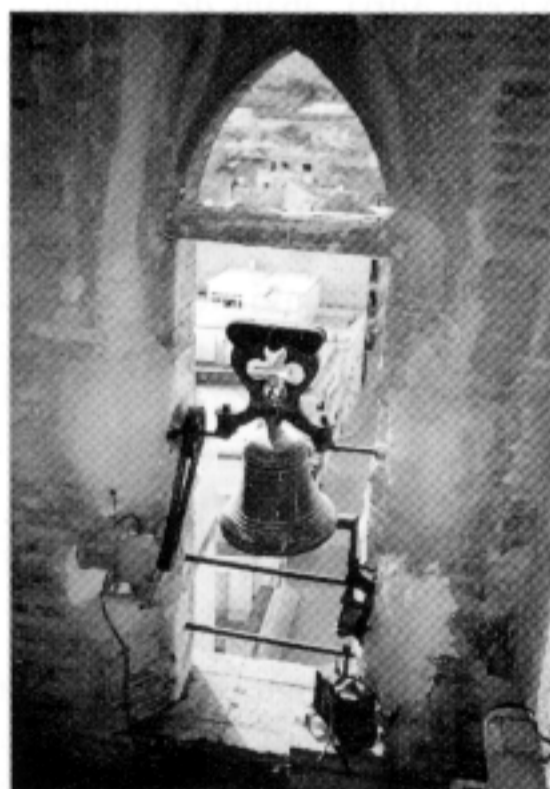
Resulta molt interessant parlar del llenguatge de les campanes, un llenguatge que encara avui es manté viu, però només en part. Molts dels tocs de què ara parlarem ja no es fan, ja han perdut la seua rellevància en la vida col·lectiva o ja no són necessaris; alguns –pocs– encara es mantenen. Abans les campanes "parlaven" d'una manera especial a la gent del nostre poble, cada una d'elles tenia la seua missió, i els planers i les planeres coneixien perfectament què volia dir cada toc, sabien distingir prou bé si les campanes els invitaven a assistir al temple a oir missa o a altres funcions religioses, a fer una pregària en el moment d'alçar a Déu, si expressaven alegria o tristor...

La campana grossa, a més de ser l'encarregada de tocar les hores, era la que abans feia els tres tocs de l'*Ave Maria*, al matí, al migdia i al vespre: els nostres avantpassats paraven de treballar, es treien la gorra i resaven un avemaria. Després dels tocs de l'*Ave Maria* del vespre, la campana grossa feia nou campanades més: era el toc d'ànimes. La campana grossa feia també els tocs de les misses solemnes; convidava els planers a acompanyar el Santíssim que, en forma de viàtic, es portava als malalts; feia el crit d'alarma si es calava foc en alguna casa o es cremava un funeral, i donava solemnitat a les festes. La campana menuda, a més de tocar els quarts, anunciava les misses ordinàries i el rosari de la tarda. Les dos campanes –o les tres– ajuntaven les seues veus per a tocar a morts, per a repicar en les vigílies dels dies festius i per a voltejar en els anuncis de grans festes o de joiosos esdeveniments. Quan hi havia l'antiga campana mitjana, els tercers dissabtes de mes, mentre les altres dos repicaven, ella anava al vol: era l'anunci del diumenge dedicat a les Filles de Maria.

En el cas dels anuncis d'una mort, si el difunt era un home les campanes feien tres batallades de conjunt, i si era una dona, en feien dos. Continuaven pausadament, una campana després de l'altra, començant amb la menuda, continuant amb la mitjana –quan n'hi havia– i seguint amb la grossa. La cadència es repetia durant uns deu minuts, i al final es tornaven a fer els dos o tres tocs de conjunt, que indicaven el sexe de



Contrapicat de la campana grossa. [MPF]



Fotografia en picat de la campana menuda. Té gravats en relleu un escut i una inscripció circular que diu: "Jesús, María y José siendo cura D. Juan Bta. Sales año 1901". [MPF]



la persona difunta. Si es tractava d'un albat —és a dir, una criatura— el ding, dang, dong de les campanes era seguit, sense espai entre els tocs. Quan la mort del planer o planera havia esdevingut durant la nit, les campanes anunciaven la trista nova al toc d'oració del matí; quan el desenllaç havia succeït durant el matí, l'anunci es feia al toc de l'*Ave Maria* del migdia; quan l'òbit havia ocorregut durant la tarda, l'anunci es feia al toc d'oració de la nit.

Les campanes repicaven els dissabtes al migdia i al vespre i les vigílies de festa ordinària. Totes les campanes eren tocades al vol durant les processons i en les grans solemnitats, tant la vigília com quan es feia l'últim toc de missa major.

Les nostres campanes poden sonar mitjançant el batall o mitjançant el martell que tenen incorporat en un lateral de la part exterior. Les campanes no sempre eren tocades des de dalt del campanar: per fer-les sonar en dies de cada dia s'usaven unes cordes llargues que, lligades a la punta del batall, arribaven fins a la base del campanar, a l'anomenada cambra de les campanes. Des de fa anys, tant el toc com el volteig estan automatitzats i es fan des del quadre de comandaments que hi ha a la sagristia.

LA MORT DE L'ESCOLÀ

Les campanes van ser, sense voler-ho, protagonistes d'un fet luctuós que molta gent encara recorda: la dolorosa mort de Domingo Rodrigo Gómez, natural de Castejón de Tornos (Terol), afincat des de feia molts anys al nostre poble i sagristà de l'església parroquial.

Era el dia de Tots Sants de 1958 i l'Església acabava d'escollir nou papa, Joan XXIII. El rector, mossèn Vicent Adrià, abans de començar la missa major li havia dit a Domingo que pugés al campanar per a voltejar les campanes al final de la missa, moment en què es cantaria un *Tè Deum* en acció de gràcies.

Un escolanet fa el senyal convingut (un toc de campana menuda mitjançant les cordes de la torre del campanar) en el moment de començar a cantar-se el *Tè Deum*, les campanes inicien el volteig... Encara no ha acabat de cantar-se el *Tè Deum*, quan per tota l'església comença a escampar-se un xiuxiueig com un brunzit d'abella. Un feligrès, tremolós, li comunica al rector el que acaba de succeir a l'exterior. Tots queden paralizats per uns instants, i quan finalment reaccionen i poden sortir a la plaça es troben la trista realitat: el cos sense vida de Domingo i un munt de gent commocionada.

Domingo Rodrigo estava voltejant la campana grossa (esta campana ocupava pràcticament tot el seu forat i no deixava quasi espai; posteriorment es va treure un tros d'obra de sota), i durant el volteig s'ha després el batall de ferro i ha caigut en direcció al carrer. Domingo, neguitós per saber si el batall havia fet mal a algun vianant, ha intentat mirar pel reduït espai de la part de sota de la campana, però quan la trugeta ha fet la volta l'ha enganxat i l'ha empès al buit. El cas és que el batall no havia caigut al carrer, sinó que havia anat a parar al terrat del cafè de Florestan (avui, d'Arasa), situat a l'altra banda del carrer.



Instantània del casament de Sebastián Albiol i Teresa Roig, on podem distingir el rector Vicent Adrià i, a l'esquerra, Domingo Rodrigo, el sagristà i campaner que va tindre un final tràgic. [TRM]

Domingo és portat a l'interior de la casa de la vila, però el metge no pot fer res més que certificar-ne la defunció. Quin contrast més tràgic: el batall només ha trencat unes quantes rajoles i Domingo ha perdut la vida. Ningú no es pot explicar com s'ha pogut obrir la tanca del batall, revisat només cinc dies abans.

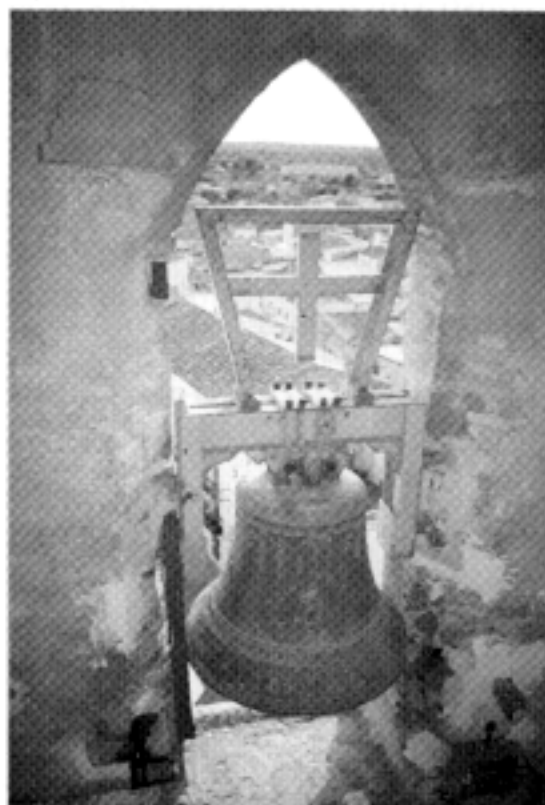
La campana grossa, que va empènyer Domingo Rodrigo a la mort, no va tocar durant el seu enterrament: el batall encara no havia estat restituït al seu lloc. Va ser com si amb el seu silenci s'ajuntés al dolor de tot el poble per la mort d'una persona volguda, que deixava esposa i set fills.



Fotografia de l'aspecte que oferia el campanar als anys 50, on es poden observar l'esfera antiga del rellotge i la campana grossa, encara amb la trugeta de fusta. La imatge permet fer-se una idea de la fatal caiguda del campaner. [MPF]



Campana menuda (1901). [MPF]



Campana grossa (1925). [MPF]



Campana mitjana (1981). [MPF]