

Diego Masana i Majó. Un artista modernista entre Barcelona i l'Argentina

Vicente de la Fuente Bermúdez

Historiador de l'art. vicente.dlfuente@gmail.com

Resum

Diego Masana va ser un escultor decorador estretament lligat a Barcelona; al 1890 es té constància de la seva primera obra exposada al públic, mentre que l'última participació en el panorama artístic català que es coneix fou l'any 1910. En aquests anys va treballar al costat d'un dels grans arquitectes modernistes: Lluís Domènech i Montaner, en edificis emblemàtics com el Palau de la Música o el Castell de Santa Florentina. El 1911 es va traslladar a l'Argentina, a la ciutat de Rosario. En ambdues ciutats desenvolupà una carrera amb certs paral·lelismes, però mentre a Barcelona fou un artista gairebé desconegut, a Rosario donà nom a un dels grans carrers de la ciutat.

Paraules clau: art català / Modernisme / escultura.

Resumen

Diego Masana i Majó. Un artista modernista entre Barcelona y Argentina

Diego Masana fue un escultor decorador estrechamente ligado a Barcelona; en 1890 se tiene constancia de su primera obra expuesta al público, mientras que su última aparición en el panorama artístico catalán fue en 1910. En esos años trabajó junto a uno de los grandes arquitectos modernistas: Lluís Domènech i Montaner, en emblemáticos edificios como el Palau de la Música o el Castell de Santa Florentina. En 1911 se trasladó a Argentina, a la ciudad de Rosario. En las dos ciudades desarrolló una carrera con ciertos paralelismos, pero, mientras que en Barcelona fue un artista poco conocido en Rosario, dió nombre a una de las grandes avenidas de la ciudad.

Palabras clave: arte catalán / Modernismo / escultura.

Abstract

Diego Masana i Majó. An Art Nouveau artist in Barcelona and Argentina

Diego Masana was a sculptor and decorator who had close ties with Barcelona. In 1890, he displayed his work to the public for the first time, whereas the last time he participated in the Catalan art scene was in 1910. During those years, he worked with one of the most prominent Art Nouveau architects, Lluís Domènech i Montaner, on emblematic buildings such as the Palau de la Música or the Castell de Santa Florentina. In 1911, he moved to the city of Rosario, Argentina. In both cities he had a somewhat parallel career, and while in Barcelona he was virtually an unknown artist, in Rosario one of the city's main streets was named after him.

Keywords: Catalan Art / Art Nouveau / sculpture.

Diego Masana i Majó (Barcelona, 1868-Rosario, 1939) és un dels personatges del Modernisme dels quals no tenim una gran quantitat de dades. Un escultor amb molt poca obra coneguda, pràcticament desconegut pel gran públic i del que fins fa poc no teníem cap imatge. I, tanmateix, el seu nom apareix sempre associat a una de les figures més importants del Modernisme català, Lluís Domènech i Montaner, i, més concretament, a una de les obres emblemàtiques d'aquest arquitecte, el Palau de la Música Catalana.

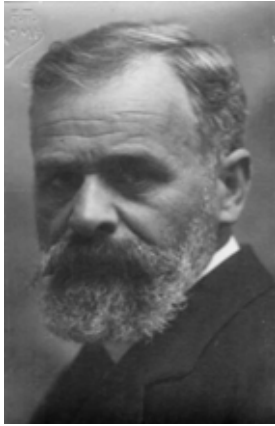


Fig. 1. Diego Masana, ca. 1930. Fotografia Arxiu Família Gey-Masana.

Un desconeixement que fa que, fins i tot, Alexandre Cirici, en la descripció de l'obra més emblemàtica de Masana, el trencallums de la finestra del cafè Torino del passeig de Gràcia, confongui a Diego Masana i Majó (fig. 1), amb el Ferran Massana que apareix al Diccionari de Ràfols, un terrissaire que no té cap connexió amb l'escultor.¹ Segurament la confusió es va produir perquè a la premsa de l'època l'autoria de l'escultura sempre s'atribueix als escultors Masana i Buzzi—com associats, però sense indicar els noms respectius—, a més de la variant ortogràfica, Masana/Massana, amb les quals s'escribia el seu nom. La correcta és Masana, que és tal com apareix a la seva inscripció de naixement i com ell signava. Tampoc es cita en una obra emblemàtica com la de Feliu Elias, molt propera en el temps a la presència de Masana a Barcelona.²

Aquest desconeixement de l'escultor Masana, segurament, es deu al fet que l'any 1911, com molts d'altres artistes catalans i europeus, va emigrar a l'Argentina, país al qual es va establir, a la ciutat de Rosario, després d'una primera i breu estada a Buenos Aires. A l'Argentina enceta una fructífera relació amb l'arquitecte Francesc Roca i Simó (1874-1940). Roca i Simó va ser d'uns dels artistes introductors del Modernisme al país sud-americà, i Masana va col·laborar amb ell en algunes de les construccions més importats del Modernisme de Rosario. Aquest fet, amb l'activa participació de Masana en la vida cultural de la ciutat, va fer que el seu nom i record perdurés d'una forma més intensa que a la seva ciutat d'origen, Barcelona.

Els primers anys

Va néixer a Barcelona el dia 6 d'octubre de 1868, al carrer de Còdols número 8, al segon pis, rebent els noms de Diego Luis Juan Bautista.³ Era fill del mestre d'obres Lorenzo Masana i Buscarons i de Leonor Majó i Deu. No he pogut documentar si la família Masana va continuar residint en la finca tota la infància de Diego Masana; l'única dada documental dels següents anys és el bateig de la seva germana, Clementina, a Esplugues de Llobregat, localitat de la qual era originària Leonor Majó.

Consta que es va matricular a l'Escola de llotja de Barcelona al 1887, a l'edat de 13 anys. Segons recorda la seva família, sembla que va ingressar al taller d'un escultor de Barcelona, però ha estat, de moment, infructuós poder identificar-lo.

La primera aparició en públic documentada va ser a Madrid, a l'Exposició Nacional de Bellas Artes de l'any 1890, on presentà un guix titulat *Por una bala*. L'obra va tenir una rebuda molt dispar. Luis Alfonso, crític d'art del periòdic *La Época*, el descrivia com «movido pero de mal gusto».⁴ Pel cronista de *La Ilustración, Revista Hispano Americana*, Alfonso Pérez, era un «precioso yeso» i demostrava que Masana era «de la madera de los verdaderos artistas».⁵

Altres peces conegudes de Masana d'aquest període són la *Venedora de fruites*, o les seves representacions de curses de cavalls i altres escenes costumistes. Per les fotografies conservades, descripcions i títols d'algunes de les obres, aquest estil primerenc de Diego Masana s'inscrivía en la tradició escultòrica anecdòtica vuitcentista.

El 1899 es presentà com a aspirant a titular de la Càtedra de Modelado y Vaciado de Adorno de l'Escola de Belles Arts de Palma de Mallorca, plaça que sembla no va obtenir.⁶ És un any, 1899, que marca la seva carrera, al associar-se amb els germans Buzzi. Els Buzzi eren una família d'origen

italià de llarga tradició d'escultors que s'havien establert a Barcelona. Entre 1899 i 1908 apareixen a l'*Anuari Riera* com «Masana y Buzzi», establerts al carrer «Universidad 53» (actualment carrer d'Enric Granados). Sembla haver estat una de les moltes empreses dedicada a l'escultura decorativa que van néixer a la Barcelona modernista. A la seva publicitat es definien com «escultores en piedra y tallistas», es a dir, a més de tenir una producció escultòrica pròpia es dedicaven també a la realització de models en guix, a traspassar a pedra les escultures d'altres artistes i a la decoració escultòrica aplicada a l'arquitectura. Són aquests últims aspectes els més interessants.

Quan un escultor treballa per a un arquitecte o talla en pedra (o qualsevol material) el disseny que li encarreguen, s'adapta sempre a l'estil i indicacions de l'autor del model. I és en aquest aspecte on la societat Masana i Buzzi va arribar a la màxima qualitat i reconeixement.

Els Torino

Com Masana i Buzzi, el 1901 van treballar a les ordres del pintor i dissenyador Ricard de Capmany (1871-1947), realitzant part de la decoració escultòrica dels dos cafès Torino que havia inaugurat a Barcelona el torinès Flaminio Mezzalama, representant dels vermuts Martini i Rossi a Espanya. Mezzalama s'havia instal·lat a Barcelona l'any 1893 per instal·lar una petita fàbrica, a Sant Martí de Provençals, del famós vermuts italià. Amb aquesta producció en territori espanyol es tractava de poder esquivar la Ley de Aranceles de 1891, norma que gravava amb un impost els productes d'importació.⁷

El primer dels dos Torino va ser inaugurat l'any 1901 al carrer d'Escudellers, en una finca on vivia la família Capmany.⁸ Segurament, aquest fet va propiciar que Ricard de Capmany i Flaminio Mezzalama entressin en contacte. Un local que segons la premsa de l'època havia posat l'hora del vermut de moda entre els barcelonins, un local a l'altura dels establiments similars a Europa.⁹ L'èxit d'aquest local va ser tan gran que l'any 1902 Mezzalama inaugurà un segon, però, abandonant el vell centre de la ciutat, s'instal·là en una de les cantonades més privilegiades de la nova ciutat, al passeig de Gràcia amb Gran Via.

Si la premsa havia lloat el bon gust i disseny del primer Torino, aquest segon va ser guanyador del concurs anual de l'Ajuntament de Barcelona que premiava les millors decoracions dels establiments comercials. Novament, la premsa del moment ens indica que la direcció de les obres va ser de Ricard de Capmany, tot seguint uns projectes dels diferents col·laboradors, que van actuar amb plena independència, els arquitectes: Pere Falqués, Josep Puig i Cadafalch o Antoni Gaudí. De nou Diego Masana va ser el responsable de la decoració escultòrica. La figura més important és l'al·legoria femenina del trencallums del gran arc de la façana (fig. 2). L'escultura surt de la pedra amb una talla en baix relleu per créixer fins



Fig. 2. Escultura del trencallums del Cafè Torino al taller de Masana, 1902. Fotografia Arxiu Família Gey-Masana.

a convertir-se, gairebé, en una figura exempta. Una fada que en una de les seves mans porta un calze, amb la nova beguda dels déus i de la burgesia, una etèria dona envoltada de puttis i situada sota un enramat de branques de vinya i raïms que formen un dosseret d'elements vegetals.¹⁰

Actualment només es conserva el primer dels Torino; el segon va desaparèixer i només es conserva el guix preparatori per a la figura femenina del trencallums, a la llar de foc del menjador de l'Hotel de Santa Fe del Montseny. Aquest hotel va ser construït per Pere Domènech (fill de Lluís Domènech i Montaner) per encàrrec dels propietaris dels terrenys: Júlia de Montaner i Ricard de Capmany.

El 1905 Masana i Buzzi realitzen el monument a Marc Mir i Capella, a Sant Sadurn de Noia, projectat per l'arquitecte Miquel Madorell, sobre una base amb escenes en relleu, un obelisc amb el bust de Mir, tot ornamentat amb fulles de vinya, roure i llorer i uns pàmpons que recorden als del trencallums del Café Torino.¹¹ El 1906 són els responsables de part de la decoració escultòrica (escales principals) de l'Hospital Clínic de Barcelona.

Són els anys de màxim esplendor de la societat Masana i Buzzi, premiats a l'exposició d'arts i indústries celebrada a Viena al 1904, amb medalla d'or, diploma d'honor i insígnia d'honor¹² i a l'Exposició Hispano Francesa de Saragossa el 1908. Una societat que es trencà quan els Buzzi s'estableiren a la ciutat de Saragossa amb motiu de l'Exposició Hispano Francesa.¹³

El Panteó Deu

La seva única obra localitzada a Barcelona i que es conserva al lloc original és el Panteó Deu al Cementiri de Les Corts. Segurament és un encàrrec al jove escultor pels llaços familiars que unien a totes dues famílies. Margarida Majó i Deu, germana de la seva mare, estava casada amb Josep Deu i Mata, fundador, amb el seu pare, Josep Deu i Estacó, de la societat José Deu y Cia, dedicada a la destil·lació de licors i establerts a Les Corts.¹⁴ En aquest poble encara independent es van fer bastir una gran casa el 1897, Can Deu, avui Centre Cívic del Districte de Les Corts de l'Ajuntament de Barcelona. L'arquitecte fou el prestigiós Eduard Mercader i Sacanella i, malgrat no tenir cap document que ho provi, és fàcil imaginar que alguns detalls decoratius escultòrics de la façana, de caràcter neo gòtic, o dels pilars de la reixa del jardí, de caire més modernista, siguin, possiblement, de Masana.

En aquests mateixos anys, concretament el 1896, els germans Deu i Mata Josep, Vicenç, Narcís¹⁵ i Maria van adquirir un terreny al cementiri de Les Corts. A l'expedient municipal no consta



Fig. 3. Panteó Deu al Cementiri de Les Corts. Fotografia de l'autor.

cap autor, arquitecte o permís de realització d'obres. Només se sap que el 1909 es demana permís per reparar alguns desperfectes. Així que hem de suposar que l'escultura actual, signada per Diego Masana, va ser efectuada entre aquestes dates.

Es tracta d'un túmul en forma de taüt, i a la part superior una gran creu i una corona de flors que reposen sobre un coixí. La corona està formada per roses i branques de llorer unides per una gran llaçada. Als peus del taüt, fulles de palma i flors de cascall (fig. 3).



Fig. 4. Pilastra de l'escala del pati d'armes del Castell de Santa Florentina. Fotografia de l'autor.



Fig. 5. Fotografia de ca. 1910 del fris decoratiu de la llar de foc del saló del tron del Castell de Santa Florentina. Fotografia de Biblioteca P. Gual i Pujadas, Canet de Mar.



Fig. 6. Guix per a la llar de foc del saló del tron del Castell de Santa Florentina. Fotografia V&V.

La col·laboració de Diego Masana amb Lluís Domènech i Montaner

A partir de 1898 l'arquitecte Lluís Domènech i Montaner, per encàrrec del seu oncle, Ramon de Montaner inicià la transformació de l'antiga casa familiar a Canet de Mar, que tindrà lloc fins l'any 1912. El que era una masia fortificada dels segles XIV-XVI es convertí en el magnífic Castell de Santa Florentina,¹⁶ amb elements antics provinents d'enderrocs de Barcelona i del priorat del Tallat. Masana fou l'encarregat de la part escultòrica. Hem de recordar que l'única filla de Ramon de Montaner estava casada amb Ricard de Capmany; aquesta fou, segurament, la via per la qual Masana i Domènech i Montaner iniciaren la seva relació. Si bé Domènech i Montaner va ser l'encarregat de l'arquitectura, la decoració interior és, en gran part, de Ricard de Capmany.¹⁷

L'obra de Masana al castell és molt variada: els lleons de la porta d'entrada al pati d'armes, la decoració escultòrica de la sala del tron (capitells i llar de foc) i els capitells de la cripta i, segurament, el monument commemoratiu de la visita al castell del rei Alfons XIII el 1909. A l'entrada del castell hi ha dos lleons que trepitgen una cadena. Era tradició que sobre les portes de les cases que havia hostatjat un rei pengessin cadenes. En aquest cas, estan sota les urpes dels felins, tota una simbologia del pensament catalanista de Ramon de Montaner i Ricard de Capmany, cosa que no els va impedir d'acceptar el títol de comte de la Vall de Canet ofert per Alfons XIII a la família. Al pati d'armes l'escala principal, inspirada en la tradició gòtica catalana, està ornamentada amb animals simbòlics; a la pilastra un felí sosté entre les seves urpes l'escut dels Montaner (fig. 4). En un dels laterals del pati un monument recorda la visita d'Alfons XIII (1909); sobre petites columnes amb capitells florals, dos macers amb indumentària renaixentista custodien una placa, amb un text commemoratiu, sobre la que penja el Toisó d'Or.

A la sala del tron un fris esculpit sobre la xemeneia (fig. 5) ens relata un fet de la història familiar dels Montaner, l'assistència d'un avant passat seu, al segle XVI, a l'acte de concessió del privilegi de convertir-se en vila a Canet de Mar. Son figures monumentals, d'una delicada factura, de formes suaus i poc definides. Els guixos preparatius d'aquesta peça (fig. 6) es conserven, per donació dels descendents de Ramon de Montaner, a la Casa Museu Lluís Domènech i Montaner de Canet de Mar.¹⁸



Fig. 7. Un dels capitells de la cripta del Castell de Santa Florentina. Fotografia Biblioteca P. Gual i Pujadas, Canet de Mar.

La cripta (1910) va ser pensada per acollir les restes de Florentina Malató, esposa de Ramon de Montaner. Construïda sota la capella barroca del castell, es una construcció amb una abundant decoració florals als arcs d'inspiració gòtica, als murs, un mosaic representant la llegenda de Santa Úrsula, amb dibuix de Josep Triadó i, al centre de la cripta, l'escultura jacent de Florentina Malató, de l'escultor Miquel Blay. En aquest magnífic conjunt Masana va ser l'encarregat de realitzar una delicada decoració figurativa, amb escenes bíbliques i d'altres al·lusives a l'enterrament de Florentina Malató

als capitells de les columnes (fig. 7), i una representació del Judici Final a la volta.¹⁹

No va ser l'única col·laboració amb Domènech i Montaner. Al Palau de la Música va ser el primer encarregat de fer el projecte ideat per l'arquitecte per al prosceni. El gran arc que separa l'escenari i la sala de butaques està dividit en dos parts, simbolitzant la música popular i la música culta. Domènech va idear un salze sota el qual s'aixopluga el bust del músic català Anselm Clavé i un grup de nimfes, una evocació de la cançó *Les Flors de Maig*, representà la música popular. La música culta està representada per unes columnes dòriques i un bust de Beethoven sobre el qual una cavalcada de valquíries, sortides de les òpera de Wagner, envaeixen l'espai central de l'arc. Com va documentar García-Martín,²⁰ Masana va rebre l'encàrrec de fer la bocana de l'escenari en un termini impossible, dos mesos; a més d'altres encàrrecs com la decoració de les escales d'honor.

Masana començà la seva feina a finals de 1907, tot realitzant uns models en guix seguint fidelment els dibuixos i indicacions de Domènech i Montaner, i va iniciar els treballs escultòrics fins la seva marxa, tot rebent l'últim pagament al juliol de 1908. El motiu del trencament amb el Palau segurament fou per la impossibilitat de complir el contracte; de fet, el Palau de la Música es va inaugurar amb el prosceni sense finalitzar: Masana va tallar el salze, les columnes i el bust de Beethoven, deixant iniciat el grup de nimfes. El 1908, en un robatori a les obres de construcció del Palau, van ser destruïts els guixos preparatoris que havia fet Masana. Pau Gargallo, encarregat de concloure la decoració del prosceni, els va refer.

La seva col·laboració amb Ricard de Capmany continuà el 1908, portant a la pedra un disseny de Capmany, una placa commemorativa de la Guerra del Francès, al poble de Sant Iscle de Vallalta.²¹

El 1910 presentà a la Sala Parés l'escultura *Un cop de coll*, on es representa la força dels cavalls per tirar d'una

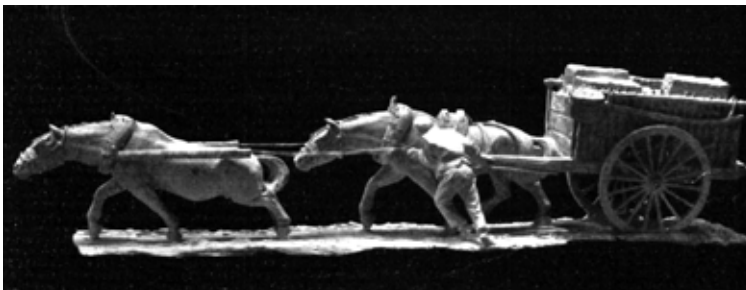


Fig. 8. *Un cop de coll*, 1910. Fotografia publicada a *La Ilustración Artística*.

carreta plena de carreus de pedra. Un moment «lleno de vida y modelado con soltura» com el descriuen a *La Vanguardia*, i que va ser reproduïda a *La Ilustración Artística*²² (fig. 8). És l'última aparició documentada de Masana al panorama artístic català.

L'etapa argentina

Poc després, i per motius desconeguts, el 1911 es traslladà a Argentina, primer a Buenos Aires, després a Rosario, on, com a col·laborador de l'arquitecte Francesc Roca i Simó, fou el responsable de l'escultura en emblemàtics edificis com el Club Español realitzat el 1912 (fig. 9) o el Palacio Cabanellas i la Panadería Confitería La Europea el 1916.²³

Segons recorda la seva família, Masana va arribar, en un primer moment, en solitari i, ja establert a Rosario, anaren la seva esposa, Carolina Brosel, i el seu únic fill, Carlos.

A l'Argentina, de la mà de Roca, que estava emparentat amb els Cabanellas, es relacionà amb la colònia catalana i espanyola de Rosario. Masana arribà a una Rosario que en molts aspectes s'assemblava a Barcelona. Una ciutat en ple creixement econòmic i físic; amb una burgesia que volia mostrar el seu estatus, la seva cultura i es trobava en un procés de renovar els palaus i casals de la vella aristocràcia criolla, tot remarcant el seu origen europeu.²⁴ Així, cada comunitat buscava artistes de la seva mateixa nacionalitat. Els catalans i espanyols es fixaren especialment en els artistes de Catalunya, representants d'una modernitat que arribava de Barcelona, especialment a partir de l'Exposició del Centenari de la Independència de Argentina, el 1910. Masana participà en aquest procés com a representant d'allò més modern que es feia en la vella metròpolis; de fet, a partir de 1913 fou professor de l'Ateneo Popular i, des de 1919, del Círculo Artístico; en aquesta última institució va desenvolupar alguns càrrecs administratius.

Masana s'inscrigué, com a Barcelona, a la corrent predominant a l'Argentina en aquell moment: un Modernisme d'arrel europea amb dues tendències que López Anaya defineix com una primera «luminarista [...] con rasgos de una figuración naturalista y con rasabios académicos» i una segona «de un sutil simbolismo».²⁵ Però, com a Barcelona, no participà activament en la vida artística, dedicat exclusivament a treballar per un reduït cercle de famílies. Així, a la prestigiosa sala d'exposicions Salón Witcomb, només consta que hi participés un cop, el 1918.²⁶ A més de l'escultura aplicada a l'arquitectura, a l'Argentina conreà l'escultura sobre fusta, amb peces monumentals com el púlpit de l'església de San Cayetano (1922), actualment al Museu Histórico Provincial Dr. Julio March.

Segurament el fet de treballar en uns edificis que van ser molt importants per a la comunitat catalana de Rosario, presents al centre de la ciutat fins l'actualitat, l'autoria dels quals sempre ha estat atribuïda a Diego Masana, va fer que a Rosario estigui considerat com un dels principals escultors de la ciutat, una avinguda de la qual, des de 1977, porta el nom de l'escultor català.

Conclusions

Es pot establir un paralelisme entre la trajectòria de Masana a Barcelona i a Rosario. En totes dues ciutats, com a escultor-decorador, treballà amb un dels principals arquitectes del moment: a Barcelona amb Lluís Domènech i Montaner i a Rosario amb Francesc Roca. Amb ells col·laborà en representatius edificis bàsics per dotar de caràcter e identitat a la collectivitat; emblemàtics



Fig. 9. Coronament de la façana del Club Español de Rosario, de F. Roca. Al mig de la balconada l'escultor Diego Masana. Foto Arxiu Família Gey-Masana.

pel seu significat dins de la vida pública d'aquestes ciutats (Palau de la Música a Barcelona o Club Español a Rosario), o per haver estat promoguts per algunes de les grans famílies de la burgesia local (Castell de Santa Florentina a Canet de Mar, Palacio Cabanellas a Rosario). Però també hi treballà en establiments públics que per la seva situació, qualitat i decoració van esdevenir llocs emblemàtics: el Café Torino a Barcelona i la Panadería Confitería La Europea a Rosario.

Uns edificis i encàrrecs que es basaven en les relacions personals entre els promotors, els artistes responsables del projecte decoratiu i l'escultor. A Barcelona treballà amb Domènech i Montaner i Ricard de Capmany que eren familiars. A Rosario, amb l'arquitecte mallorquí Roca que havia emparentat amb la família Cabanellas en contraure matrimoni amb Júlia Cabanellas; a més, La Europea era propietat dels Cabanellas i origen de la seva fortuna.

El fet que la major part de la seva obra a Barcelona hagi desaparegut o bé estigui en mans privades ha donat lloc que, amb l'esdevenir dels anys, el seu nom hagi restat en l'oblit, una situació que esperem començar a resoldre amb aquest escrit.

NOTES

- 1 Alexandre CIRICI, *El arte modernista catalán*, Ed. Ayma, Barcelona, 1951, p. 98; J.F. RAFOLS, *Diccionario Biográfico de artistas catalanes*, vol. II, Ed. Millá, Barcelona, 1953, p.135.
- 2 Feliu ELIAS, *L'escultura catalana moderna, els artistes*, vol II, Ed. Barcino, Barcelona, 1928.
- 3 He conservat el nom de Diego Masana, en castellà, perquè per a la seva família a l'Argentina sempre ha estat Diego i, a més, és en aquest país on més s'ha conservat la seva memòria i obra, tot sent recordat com Diego.
- 4 Luis ALFONSO, "Exposición Nacional de Bellas Artes", *La Epoca*, Año XLII, núm. 13.546 (11 de maig de 1890) p. 1-2.
- 5 Alfonso PÉREZ, "Crónicas madrileñas", *La Ilustración, Revista Hispano Americana*, Año XI, núm. 509, (3 d'agost de 1890), p. 483.
- 6 *Gaceta de instrucción pública*, Año XI, núm. 411 (23 de maig de 1899), p. 147.
- 7 José SOLER, *Exposición de las industrias creadas, introducidas y desarrolladas en España al amparo del arancel de 1891. Catálogo general*, Imprenta y litografía de José Conill Sala, Barcelona, 1897, p. 147.
- 8 La casa dels Capmany estava a pocs metres d'on havia nascut Masana, al carrer de Còdols; a més, molt probablement, tots dos artistes, Masana i Capmany, van coincidir a l'Escola de Llotja.
- 9 "Vermouth Torino", *Hispania*, núm. 76 (15 d'abril de 1902), p. 161-162; Enrique COUPIN, "Barcelona, el establecimiento Torino", *La Ilustración Artística*, nº. 1091 (24 de novembre de 1902), p. 774-775.
- 10 "Un nuevo Establecimiento", *Hispania*, núm. 90 (15 de novembre de 1902), p. 478-480; Francisco CASANOVAS, "El establecimiento Torino: Flaminio Mezzalama", *Álbum salón*, 1 de gener de 1904, p. 162-167; "Decoración del establecimiento de bebidas Torino en Barcelona", *Arquitectura y construcción*, núm. 125 (desembre de 1902), p. 359-361-363-374; "El Palacio del Vermouth", *Pluma y Lápiz*, núm.104, (any 1902), p. 513; "El Torino premiado", *Pluma y Lápiz*, núm. 179 (3 de abril de 1904), p. 13; César MARTINELL, "Otra obra de Gaudí olvidada en sus biografías", *La Vanguardia*, 3 novembre de 1966, p. 50.
- 11 Josep ALEMANY, "Lo monument a D. March Mir y Capella" *La Ilustració Catalana*, Any III, núm. 107 (18 de juny de 1905), p. 396; "Monumento de Marcos Mir" *Hojas Selectas*, núm 37 (1 de gener de 1905), p. 655; "Inauguració del monument a n'en March Mir" *La veu de Catalunya*, 2 de juny de 1905, p. 2, edició del matí; Isabel COLL, "El Penedes, com exemple de solucions de l'escultura monumental catalana al final del segle XIX i començament del segle XX", *Miscel·lània Penedesenca*, any 1988, vol. XII, p. 195-226; Aquest monument va ser destruït a l'inici de la Guerra Civil (1936).
- 12 *La Vanguardia*, 28 de juliol de 1904, p. 2-3.
- 13 Ana Jesús MATEOS, "Esculturas del taller de los Buzzi-Gussoni en el cementerio de Calahorra", *Kalakorikos*, núm. 16 (any 2011), p. 359-400.
- 14 J. M. CONTEL, "Josep Deu i Mata" *Barcelona: Les Corts, suplement del districte i dels barris*, març 2008, Ajuntament de Barcelona, p. 4; Necrològica de Josep Deu i Mata, *La Vanguardia*, 1 de març de 1916, p. 3; "EL legado de un patriota: José Deu y Mata", *La Vanguardia*, 7 de juliol de 1916, p. 5.
- 15 La família de Narcís Deu i Mata va ser retratada pel pintor Marià Pidelaserra el 1902. Pidelaserra era cosí dels Deu i Mata i actualment l'oli, de 280 x 200 cm., es conserva al Museu Nacional d'Art de Catalunya.
- 16 Per a la relació entre Domènech i Montaner i Canet de Mar i l'obra de l'arquitecte que es troba a Canet, consultar *Emprentes, Lluís Domènech i Montaner a Canet de Mar*, Canet de Mar, Casa Museu Lluís Domènech i Montaner/Ajuntament de Canet de Mar, 2013.
- 17 Pere DOMÈNECH, "El Castillo de Santa Florentina", *Pedracastell*, núm. 30 (novembre de 1948), p. 1-2.

- 18 Vicente de la FUENTE, “Diego Masana”, a *Els escultors de Lluís Domènech i Montaner: Arnau, Gargallo, Masana*, Casa museu Lluís Domènech i Montaner/Ajuntament de Canet de Mar, Canet de Mar, 2015, p. 16-23.
- 19 Alguns fragments dels guixos dels capitells es conserven a la Casa Museu d’Antoni Samarra a Ponts (Lleida).
- 20 Manuel GARCÍA-MARTÍN, *Benvolgut Palau de la Música*, Catalana de Gas, Barcelona, 1987, p. 72-77; Francesc FONTBONA, “El Palau de la Música, cuna de las artes modernistas”, dins *El Palau de la Música Catalana de Lluís Domènech i Montaner*, Barcelona, Lunwerg, 2000, p. 115-126; *Id.*, “Las raíces simbolistas del Art Nouveau”, *Anales de literatura española*, núm. 15 (2002), p. 213-222.
- 21 “El centenario de la Guerra de la Independencia en Sant Iscle de Vallalta”, *La Ilustración Artística*, núm. 1383 (29 de juny de 1908), p. 430.
- 22 *La Vanguardia*, 24 de febrer de 1910, p. 4; *La Ilustración Artística*, núm. 1471 (7 de març de 1910), p. 156. A *La Vanguardia* l’escultura rep el nom d’*Un cop de cap*.
- 23 Florencia BARCINA, “El modernismo y las instituciones de la colectividad española en la Argentina”, p. 17-24, i Sylvia KORNECK, “Principales protagonistas del modernismo catalán en Buenos Aires y Rosario”, p. 25-31, dins *Documentos de Trabajo n° 151: Ecos del modernismo catalán en el Río de la Plata*, Universidad de Belgrano, 2006, en línia http://www.ub.edu.ar/investigaciones/dt_nuevos/151_Nespral.pdf [consulta: 9 de gener de 2016]; *Rosario. Guía de arquitectura*, Sevilla, Junta de Andalucía, Consejería de Obras Públicas y Transporte, Dirección General de Arquitectura y Vivienda, 2003; Viviana MESANICH; Carolina RAINERO; Graciela SCHMIDT; Claudia CHIARITO, “Francisco Roca y el art nouveau”, dins *Construcciones i Miradas: Recorridos de arquitectura en Rosario*, Colegio de Arquitectos de Rosario, 1986; Patricia MÉNDEZ (ed.), *Españoles en la arquitectura rioplatense: siglos XIX y XX*, Centro de Documentación de Arte y Arquitectura Latinoamericana, 2006.
- 24 Thomas S. HARRINGTON; Jaume SUBIRANA, “Rosario, la Barcelona argentina”, *L’Avenç*, núm. 383 (octubre de 2012); Rafael IELPI, *Rosario del 900 a la decada infame*, Vol. I, Rosario, Homo Sapiens, 2005.
- 25 Jorge LÓPEZ, *Historia del arte Argentino*, Buenos Aires, Emecé Editores, 1997, p. 79.
- 26 Sebastián ALONSO, “Catalanes en Rosario: Diego Masana”, *Rosario su historia y su región*, núm. 89 (setembre de 2010).