

Actuacions per a la preservació de 20 dibuixos originals de Marià Fortuny

Marta Gabernet Solé

Conservadora-restauradora d'obra d'art sobre paper. marta@singulartpaper.com

La collecció de 20 obres originals en suport paper de Marià Fortuny (Reus, 1838-Roma, 1874), està datada entre 1859 i 1861. Va ser el mateix artista com a pensionat a Roma qui va enviar els dibuixos a l'Acadèmia, i la data d'ingrés de les obres va ser el febrer de 1862.

Davant l'interès i la voluntat de la Reial Acadèmia Catalana de Belles Arts de Sant Jordi (RACBASJ) de supervisar l'estat de la collecció per millorar-ne el nivell de conservació, es va valorar que un cop analitzat el context i dins les possibilitats, calia treballar des del punt de vista de la conservació preventiva, després d'identificar i avaluar els factors de risc que amenacen l'estabilitat dels materials de les obres i, en definitiva, la seva preservació.

Durant el mes d'abril de 2015, s'han dut a terme actuacions a nivell conservatiu per part d'un equip de professionals externs especialitzats en l'àmbit de la fotografia, l'emmarcament d'obres d'art i la conservació d'obres en suport paper, comptant amb la col·laboració del personal intern de l'Acadèmia.

La collecció i el seu espai expositiu

Actualment, els dibuixos formen part de l'exposició permanent de la collecció artística del Museu de l'Acadèmia, emmarcats i exposats a la sala de juntes de la mateixa seu, al segon pis de l'històric edifici de la Casa Llotja de Mar de Barcelona.

La collecció està formada per una sèrie de catorze dibuixos de nus masculins, quatre nus infantils, un bust masculí i un apunt d'un cavall. Tres de les obres compten amb un dibuix per ambdues cares del suport paper (dibuixos núm. d'inv. 303 D, 304 D i 308 D). Tots ells, realitzats a partir de tècniques en sec i en humit', conserven el marc original que aporta uniformitat a la collecció i al mateix temps en forma part. Tots els elements de l'emmarcat –vidre, marc i fonadura de fusta– són els d'origen, tret dels materials de muntatge en contacte directe als dibuixos que són posteriors, ja que l'any 1995 les obres van estar sotmeses a intervencions de conservació².

Les dimensions de les obres emmarcades són de 82,5 x 71 cm (10,5 cm amplada del marc i 61,5 x 50 cm d'interior) menys el de les obres 299 D, 300 D, 303 a, b D i 304 a, b D que són de 100,5 x 80,5 cm (10,5 cm amplada del marc i 79,5 x 60 cm d'interior).

Les obres estan distribuïdes per les quatre parets de la sala juntament amb altres obres d'art de diferent matèria constitutiva: pintura i escultura. Exceptuant l'obra 296 D, totes estan penjades a la mateixa alçada, mantenint una distància prudencial entre obra i paret. També compten amb la cartella d'identificació corresponent enganxada a la paret. La sala és de dimensions quadrades i de parets i sostre alt. Dues de les parets són exteriors d'amples murs, amb una gran finestra cadascuna; una, orientada a sud-oest i l'altra, a nord-oest. Per tal de minimitzar l'entrada de la llum natural, hi

ha unes cortines de material sintètic de color negre. No hi ha instal·lat cap focus de llum artificial directe a les obres com tampoc cap sistema de climatització d'ús continu. Només, hi ha instal·lat un aparell de tipus split penjat a la paret (just damunt l'única porta d'entrada de la sala), del qual se'n fa un ús molt puntual.

Referent a l'estat de conservació i el muntatge de les obres, es destaca els evidents canvis físics i químics al suport paper com tensions, taques, fragilitat, modificacions de textura i acidesa per hidròlisi àcida. La cinta adhesiva del segellat de l'emmarcament en molts casos es trobava trencada, els dibuixos estaven muntats sobre una base de cartró de qualitat, Canson Mi-Teintes, de to rosat amb signes de decoloració. Tret de les obres amb dibuixos ambdues cares i el 316 D, la resta no comptava amb paspartú

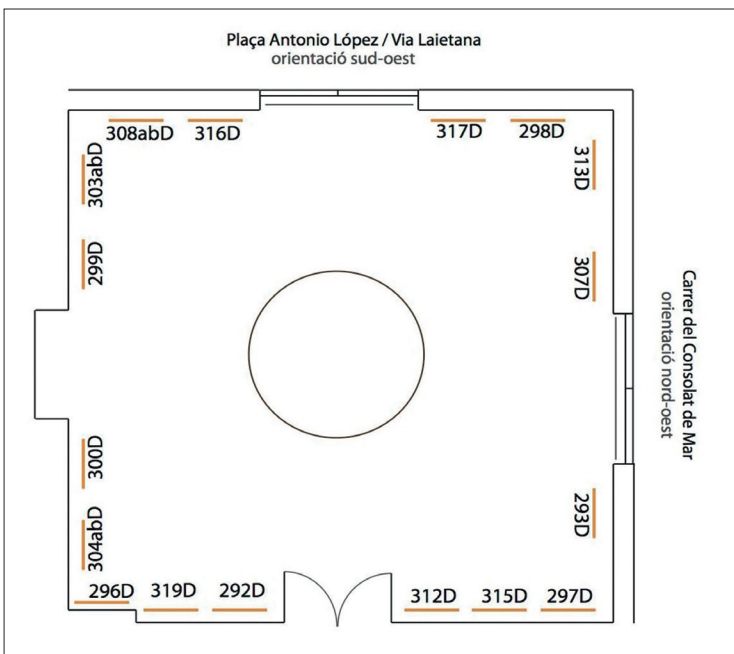
o alces entre el dibuix i el vidre, i en alguns casos es detectaven tensions al suport paper.

A partir d'aquestes condicions, es va valorar començar en el que era essencial i prioritari.

1) Controlar la llum natural perquè el paper és un material particularment sensible a l'acció degradant de la llum. La seva acció fotoquímica és acumulativa, provocant canvis cromàtics i estructurals al paper. Cal evitar la radiació ultraviolada com també la d'in-fraroig (produeix calor, fet que pot afectar variacions d'humitat relativa) i controlar la llum visible per evitar decoloració.

2) Renovar i actualitzar el sistema de muntatge i protecció dels dibuixos per evitar el contacte directe amb el vidre i així impedir la migració de sals o pigments d'alguns dels sustentats. Segellar de nou l'emmarcat fixant bé el revers i evitant l'entrada de la pols i possibles elements contaminants.

L'objectiu d'aquestes mesures preventives és aconseguir l'es-



Figs. 1 i 2. Imatge de la sala i distribució de les obres. Foto de Josep M^a Balagué.

ta-bilitat física i química de les obres, desestimant ara per ara, la realització de nou de tractaments curatius (restauració).

Actuacions

- Incorporació de làmines de filtres als vidres dels finestrals de la sala per minimitzar l'impacte lumínic, obtenint les següents prestacions: rebuig del 99% dels rajos UV, rebuig del 95% dels IR i reducció a un 72% de llum visible transmesa.
- Identificació, documentació de les obres. Com a part de l'inspecció de les obres, i previ desemmarcat, s'han actualitzat dades i s'ha mesurat el pH dels 17 suports paper amb un pH-metre portàtil 25pH+ amb membrana plana. Els valors obtinguts es mouen entre 4,90-6,26 pH. Són valors àcids i lleugerament àcids que ens evidencien deteriorament químic dels suports causats per la composició pròpia del paper i per les condicions atmosfèriques externes.

També s'ha realitzat el registre fotogràfic de l'estat actual de les obres, detalls de la tècnica dels dibuixos i de les marques d'aigua que presenten alguns del suports paper.

1. Obres 300 D, 313 D i 315 D: paper continu amb la marca d'aigua J.Whatman 1859.
2. Obra 312 D: paper sense verjura amb la marca d'aigua P M Fabriano.
3. Obres 303 D i 304 D: paper verjurat amb la marca d'aigua representada per un escut amb un caduceu i les inicials E B al seu interior.
4. Obres 296 D, 297 D i 319 D: Paper continu amb marca d'aigua doble amb les inicials del paperer A C P i representació d'una au dins d'un cercle.

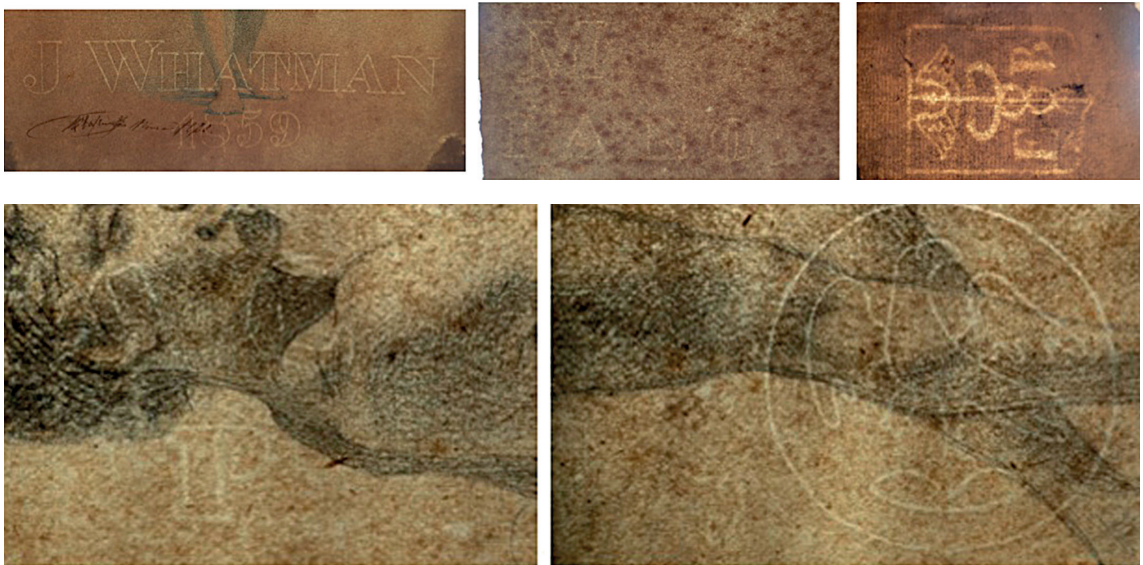


Fig. 3. Marques d'aigua dels papers. Llum transmesa. Fotos de l'autora.

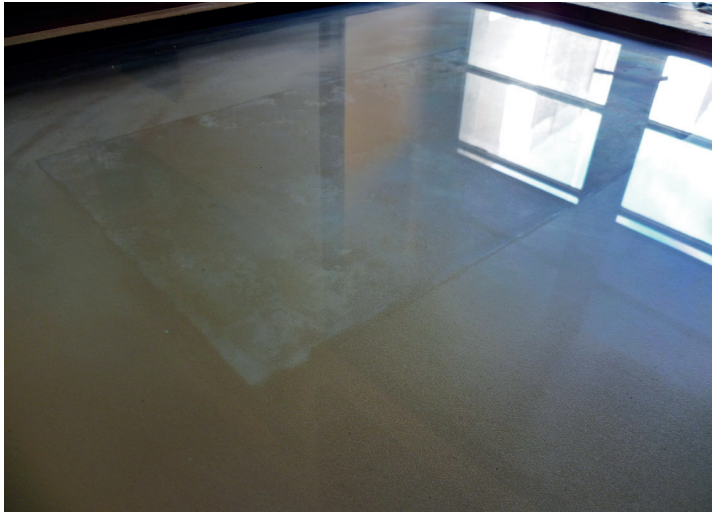


Fig. 4. Desemmarcat del dibuix 292 D, *Nu masculí d'esquena*. S'aprecia l'empremta del dibuix al vidre. Foto de l'autora.



Fig. 5. Procés de desenganxat per ambdues cares del suport, eliminant les restes dels paspartús adherits. Obra 304 a, b D, *Nu masculí. Estudi per a una crucifixió i Apunt d'un cavall*. Foto de l'autora.

- Desenganxat de les obres de la base de cartró. Tots els dibuixos estaven fixats per les quatre cantonades del revers del suport paper, amb un fragment de paper japonès intercalat entre aquest i la base de cartró, facilitant així el desenganxat. El gruix de l'adhesiu i del paper japonès s'ha eliminat o rebaixat al màxim, en sec i mecànicament. El desenganxat de les obres que presenten dibuixos per les dues cares ha estat més difícil ja que la fixació era de gran adherència i per ambdues cares del suport.

- Sistema de muntatge dels dibuixos/emmarcament. Cada obra s'ha protegit dins d'una carpeta de conservació confeccionada amb cartró de conservació d'alta qualitat, de cel·lulosa, lliure d'àcid i de color blanc antic. La carpeta la forma una base d'1,5 mm de gruix que aporta rigidesa, resistència i protecció física, i un paspartú de les mateixes dimensions, amb els cantells bisellats i de 3 mm de gruix que ofereix un espai de seguretat i evita que l'obra toqui directament al vidre. La unió dels dos cartrons s'ha fet pel costat esquerre dels cartrons amb una tira de tela de lli autoadhesiva.

Per evitar possibles marques de reserva causades per l'efecte de la llum, com també perquè quedessin visibles les barbes del paper i/o la totalitat del sustentat, la finestra del paspartú deixa l'obra original totalment vista (no trepitja l'obra).

La subjecció de les obres al cartró base s'ha fet seguint un sistema poc invasiu i unificat; amb xarneres en V de paper japonès adherides amb midó de blat al marge superior del revers del suport de l'obra i al cartró de fons. La xarnera s'ha reforçat amb una tira de tela de lli autoadhesiva i de conservació col·locada transversalment a la part adherida al cartró.

En el cas de les tres obres amb dibuixos a doble cara, s'han protegit entre dos paspartús amb finestra,

montant 2-3 mm del perímetre del suport paper de l'obra per qüestions de seguretat i muntatge, ja que el seu marc no està compost d'una fonadura sinó d'un doble vidre que permet la visibilitat d'ambdues cares. Amb l'ajut de tires de paper japonès i tela de lli autoadhesiva en T i midó de blat com a adhesiu, les obres s'han subjectat únicament a un dels paspartús.

Per qüestions estètiques (cantonades reintegrades, amb taques o diferència de tonalitats), en obres puntuals el paspartú també trepitja uns 2 mm, assegurant primer la no afectació a la visibilitat del dibuix.

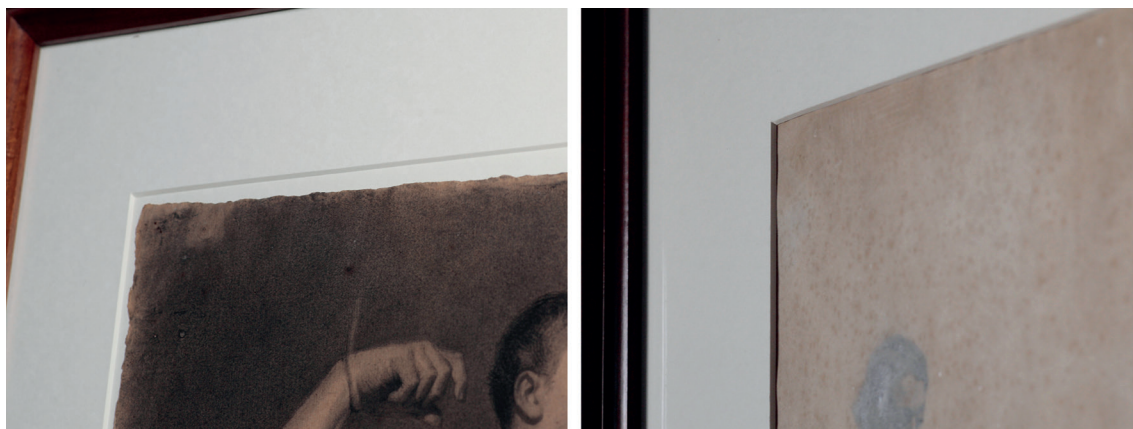


Fig. 6. Detall de la finestra del paspartú del dibuix 299 D, *Nu masculí. Arquer* (obra totalment vista) i del dibuix 312 D, *Nu masculí assegut* (obra muntada pel paspartú, 3 mm perimetrals). Foto de Josep M^a Balagué.



Fig. 7. Procés de col·locació dels dos tipus de xarneres per a la subjecció del dibuixos. Foto de l'autora.

Per finalitzar el procés d'emmarcament, s'han substituït les fonadures de fusta per unes planxes de polipropilè –material inert–, subjectades al marc amb fletxes de zinc galvanitzat, i s'ha segellat tot el revers amb cinta adhesiva de paper.

Tota la documentació generada s'ha inclòs a la fitxa d'identificació i documentació de cada obra de la RACBASJ.



Fig. 8. Dibuix 292 D, *Nu masculí d'esquena*, emmarcat amb el nou muntatge de conservació. Foto de Josep M^a Balagué.

els hi proporciona major protecció i estabilitat. La no manipulació directa, l'emmarcament de l'obra, la flexibilitat que ofereix –tenint en compte la capacitat de contracció i dilatació del suport paper–, com també la facilitat de retirar el dibuix de la base on està subjectat, permeten que el muntatge actual pugui desmuntar-se si en un futur resulta necessari per a un correcte manteniment, per rebre possibles actuacions i/o millores de conservació.

Tot i que les actuacions realitzades són un gran pas per a la conservació dels dibuixos, es requereix una política de prevenció per a la correcta preservació a llarg termini, com per exemple tenir un registre de dades per un bon control mediambiental, tant pel que fa a la il·luminació com a la temperatura i la humitat. Aquest fet permetrà que en futures revisions periòdiques, es puguin utilitzar aquestes dades per determinar actuacions de manteniment més acurades, eficients i menys invasives, per a una millor conservació i preservació dels dibuixos en l'espai on es troben.

NOTES

1. Per una informació més amplia sobre la identificació de les obres, vegeu Reial Acadèmia Catalana de Belles Arts de Sant Jordi. En Catàleg del fons artístic [en línia]. Disponible a: <http://www.racba.org/es/fons_dibuix.php>.
2. Vegeu C. BELLO, “Restauració de 19 dibuixos de Marià Fortuny”, *Butlletí IX. Reial Acadèmia Catalana de Belles Arts de Sant Jordi*, (Barcelona) (1995), p. 251-257.

Conclusions

Arribar a complir estrictament els requisits ideals de conservació no sempre resul spais expositius singulars de més d'un ús, i depèn, en gran part, dels recursos i equipaments disponibles. Amb les actuacions de conservació que s'han dut a terme a la col·lecció de dibuixos, s'ha buscat en tot moment, el punt d'equilibri entre l'ús compartit de l'espai, el cost i l'estabilitat del material de les obres. S'ha controlat una causa important de deteriorament com és la incidència de la llum, minimitzant, i molt, els seus efectes nocius a les obres, així com el sistema de muntatge, subjecció i emmarcament dels dibuixos.

És important destacar la utilització de materials químicament estables i de qualitat pel muntatge dels dibuixos. Davant la susceptibilitat als canvis físics i químics de les obres en suport paper, en el cas que hi hagi variacions o condicions ambientals excessives,