

## JOSEP PUG I CADAFALCH, ARQUEÒLEG

EDUARD RIPOLL PERELLÓ

«El mite de la Catalunya Grega, despertat els primers anys del segle, destinat a cloure el període nòrdic del Modernisme, era present a les teories i a la pintura de Torres García, a la revista *Garba*, l'*Almanac dels Noucentistes*, l'òpera *Empòrium*, amb la música d'en Morera, la *Nausica* de Maragall, tant com a la tasca exhumadora de les ruïnes d'Empúries, en mans de Puig i Cadafalch.» Això ho va escriure l'Alexandre Cirici en analitzar l'elegia «Súnion» de Carles Riba.<sup>1</sup> Ens sembla un text molt adient com a presentació del tema del que anem a parlar.

### Introducció

Un dels aspectes de la polifacètica personalitat científica de l'arquitecte Dr. Josep Puig i Cadafalch és la seva condició d'estudiós de l'Arqueologia. Com a gran professional de l'Arquitectura no podia defugir la problemàtica dels orígens i de les interrelacions. Ho manifestà particularment en tres aspectes: les excavacions de la ciutat grecoromana d'Empúries, el primer volum de la seva *Arquitectura romànica* –dedicat a l'arqueologia romana–, i el difús esperit de quelcom que els anys han anat consolidant i que ara anomenem Arqueologia medieval.

Sempre sots el patrocini de l'Institut d'Estudis Catalans –aplicat al treball de camp, però també al conjunt de l'obra impresa i les seves successives edicions i complements–, del volum inicial de l'*Arquitectura romànica*, aparegut l'any

1. Alexandre CIRICI, «Riba i el temple de Súnion», a *In memoriam Carles Riba (1959-1969)*, Barcelona, Ariel, 1973, pàgs. 115-127 (el fragment a la pàg. 118). Sobre aquest moment intel·lectual, Jaume VALLCORBA, *Noucentisme, mediterraneisme i classicisme*, Barcelona, Quaderns Crema, 1994.

1908, se'n féu una segona edició ampliada l'any 1934 amb el nou títol de *l'Arquitectura romana a Catalunya*.<sup>2</sup> Recordem les reedicions posteriors del conjunt de l'obra: la de l'any 1983 i la que s'acaba d'editar quan s'imprimeix el present escrit.

La comparació entre les edicions de 1908 i 1934 de la primera part de l'obra cabdal de Puig i Cadafalch, demostra uns canvis de criteri i una capacitat analítica que fan que l'extensa síntesi que és *l'Arquitectura romana* sigui encara avui un treball de consulta obligada, i una monografia d'aquest tipus que segueix mancant per a moltes regions del que fou l'Imperi romà. Les diferències notables vénen justificades en el pròleg, per exemple en aquest paràgraf en el que justifica un canvi teòric important: «L'art romànic és arribat com una nova invasió sense un lligam extraordinari amb l'art anterior; així no era lògic mantenir en primer terme el títol general de l'arquitectura romànica als volums que s'ocupaven de l'art romà i de les arts cristianes preromàniques».<sup>3</sup> Havia passat un llarg quart de segle i molts trasbalsos.

### *Els antecedents*

El mateix lapse de temps s'havia escolat el 1934 pel que fa a l'empresa de les excavacions d'Empúries amb les minucioses ressenyes dels *Diaris* d'Emili Gandia. Al intentar explicar els orígens d'aquella podem oferir una major extensió i detall car anys enrera ens vàrem ocupar dels inicis de tan singular projecte en una publicació que no va arribar a quallar.<sup>4</sup> No ho hem sabut veure en cap dels seus escrits, però pensem que Puig i Cadafalch tenia com a imatge modèlica del que volia per a Catalunya les grans excavacions que des de finals del segle XIX i del naixement del segle XX es realitzaven a la Mediterrània oriental i el Pròxim Orient i que suposaven substancials avenços científics en el coneixement del remot passat.

2. Un volum de XXXII+424 pàgs. i 530 figures. Índex bibliogràfic i geogràfic. En la primera pàgina es consignen els guardons obtinguts pel conjunt de l'obra: Concurs Martorell de Barcelona de l'any 1908 i Premi Du Seigneur de l'Académie des Inscriptions et Belles Lettres de París. En dita edició de 1934 hi collaboraren Francesc Martorell, Ramon D'Alòs i J. de C. Serra Ràfols, com consta en el pròleg.
3. P. XXXI de l'edició de 1934. Antecedents a J. PUIG I CADAFALCH, *La Geografia i els Orígens del primer art romànic*, Barcelona, Institut d'Estudis Catalans, 1930.
4. L'any 1980 iniciarem la tan necessària publicació dels *Diaris*. Dins la serie *Monografies emporitanes* (V) s'imprimí el volum corresponent a les campanyes de 1908 i 1909. Per raons extracientífiques de qui tenia que haver-lo encoratjat, el llibre no sortí de la impremta quan sols mancava enquadernar-lo. En circulen alguns escasos exemplars. Com a continuació estava enllestí el volum de les campanyes de 1910 a 1912, del que es conserva un exemplar mecanografiat. E. RIPOLL PERELLÓ, *Diaris d'Empúries per Emili Gandia. I, Campanyes dels anys 1908 i 1909*, Barcelona, IPA de la Diputació, 1980, 303 pàgs., amb moltes figures. Moltes de les informacions del present article procedeixen de la part preliminar i final de dit volum.

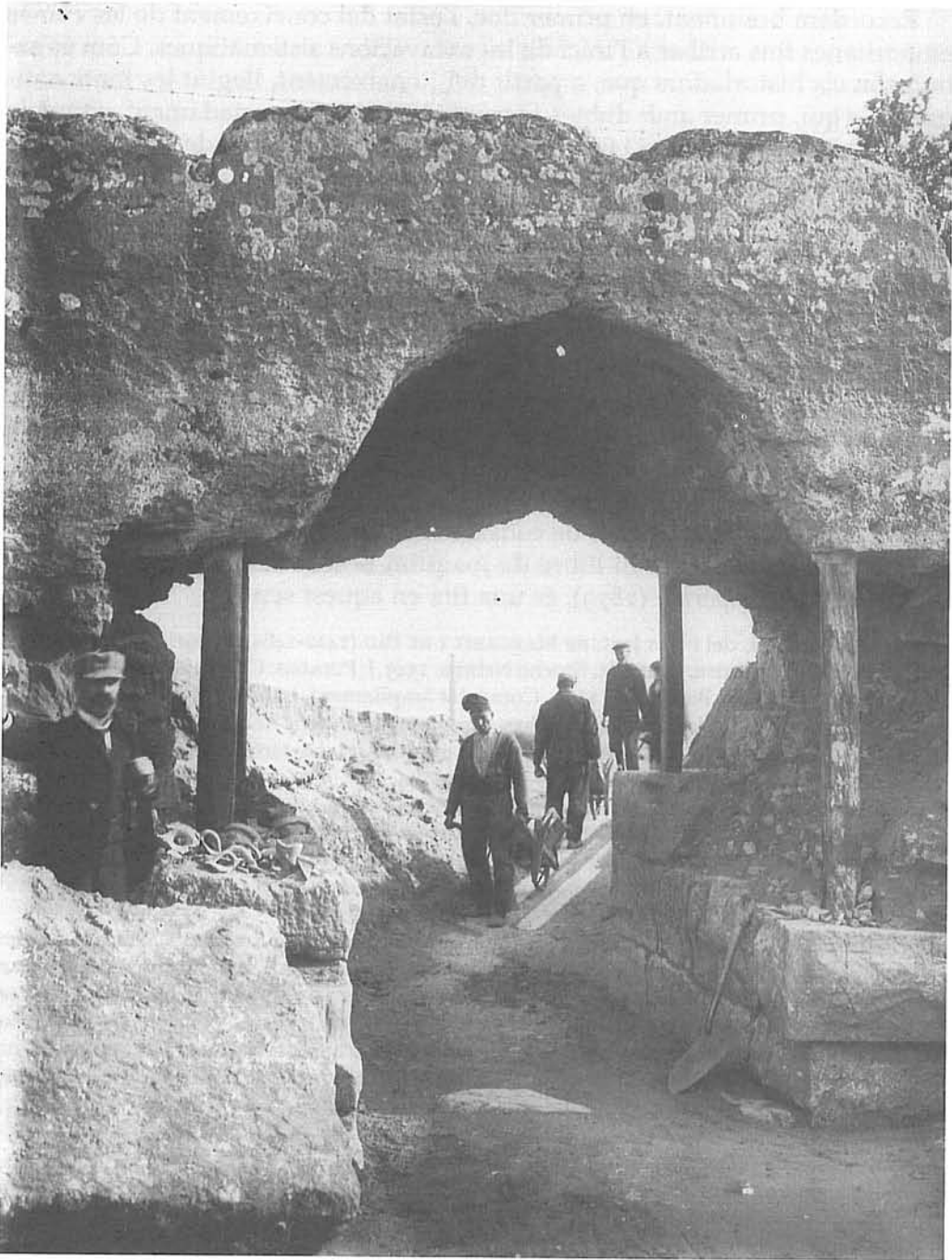


Fig. 1. Porta meridional de la ciutat romana des de la seva part interna (foto Esquirol, 1908).

Recordem breument, en primer lloc, l'estat del coneixement de les ruïnes emporitanes fins arribar a l'inici de les excavacions sistemàtiques. Com és sabut, són els historiadors que, a partir del Renaixement, llegint les fonts antigues, els qui, primer amb dubtes i errors, després ja encertadament, situen la geografia de la vella ciutat i fins i tot en donen una descripció de les restes, com és el cas de Jeroni Pujades (1568-1635), que més endavant serà llegida i completada per altres autors.<sup>5</sup> La primera monografia, que restà inèdita, fou la de Josep de Vega i de Sentmenat escrita l'any 1779 per encàrrec de la Reial Acadèmia de Bones Lletres.<sup>6</sup> De menys valor, però que ja meresqué els honors de la impremta, fou el llibret de Josep Maranjas i Marimon (1803),<sup>7</sup> al que seguiren durant el segle XIX diversos textos com els dels Pares Flórez i Villanueva, Jaubert de Passa, Pedro Martínez Quintanilla (que dóna notícia de les excavacions de la Comissió Provincial de Monuments de Girona els anys 1846 a 1848), Ceán Bermúdez, Madoz, etc.<sup>8</sup> Ja en el darrer quart d'aquell segle, sorgeix a Girona el petit grup format per Celestí Pujol i Camps (1843-1891), Josep Pella i Forgas (1852-1918), i Joaquim Botet i Sisó (1848-1917), que porten a terme, amb criteris moderns, treballs de considerable interès científic sobre les ruïnes i la història de la ciutat. El llibre de Joaquim Botet i Sisó, *Noticia histórica y arqueológica de Emporion* (1879), és una fita en aquest sentit.<sup>9</sup>

5. Anteriorment, del bisbe Joan de MARGARIT I DE PAU (1422-1484), el curiós *Paralipomenon Hispaniae libri decem*, Granada, Sancho Nebrija, 1545. J. PUJADES, *Cronica Universal del Principat de Catalunya*, Barcelona, 1609. Comentat àmpliament, i amb el text sobre Empúries transcrit, com han fet altres historiadors, per exemple MARTÍN ALMAGRO, *Las fuentes escritas referentes a Ampurias*, Barcelona, 1951, pàgs. 163-178. Almagro també dóna la bibliografia sobre Empúries fins a 1950 a les seves pàgs. 182-194.
6. Descobert el manuscrit l'any 1950 pel Dr. Joan Ainaud de Lasarte, fou ressenyat per ALMAGRO, *Las fuentes escritas...*, citat, pàgs. 168 i 172. Més tard comentat pel mateix Joan AINAUD, «La "dissertación" de Josep de Vega i Sentmenat i altres notes sobre Empúries», a (E. RIPOLL PERELLÓ i M. LLONGUERAS CAMPAÑÀ, eds.), *Miscelánea Arqueológica, XXV aniversario de los Cursos de Ampurias (1947-1971)*, t. I, Barcelona, 1974, pàgs. 1-4.
7. Josef MARANJAS DE MARIMON, *Compendio histórico, resumen y descripción de la antiquísima ciudad de Empúrias*, Barcelona, 1803. Existeix una edició facsímil amb comentari preliminar per E. Ripoll Perelló, Barcelona, IPA, 1968. Com a mostra de l'interès de les Acadèmies per la vella ciutat, citem un curt informe llegit a l'Acadèmia de Bones Lletres, obra de Ramon de Dalmases i de Vilana que es pot datar vers l'any 1730. D'aquesta època—finals del segle XVIII i inicis del XIX—existeixen informes a les Reials Acadèmies de la Historia (Madrid) i de Bones Lletres (Barcelona) en curs d'estudi per Jordi Casanovas i Miró.
8. ALMAGRO, *Las fuentes escritas...*, citat, pàgs. 169-178. Miguel OLIVA PRAT, «Presencia de la Diputación de Gerona en Ampurias. Excavaciones en Basílica paleocristiana, en el siglo XIX. Hallazgos arqueológicos y descubrimientos en el Foro romano», a *Miscelánea Arqueológica*, citat, t. II, Barcelona, 1974, pàgs. 87-100, 8 figures.
9. Joaquim BOTET I SISÓ, *Noticia histórica y arqueológica de Emporion* (Premi de la Real Academia de la Historia), Madrid, 1879 (en complir-se el centenari es féu una edició facsímil de la *Noticia*—Barcelona, 1979—, amb estudis preliminars de Joaquim Nadal i Farreras, Eduard Ripoll i Perelló i Enric Sanmartí i Grego); *Id.*, *Data aproximada en qu'els grechs s'establiren a Empories y estat de la cultura dels naturals del país al realisar-se aquell establiment. Discursos leídos en la Real Academia de Buenas Letras de Barcelona en la recepción pública de D... el día 27 de diciembre de*



Fig. 2. Porta i inici del *cardo maximus*. Assegut Emili Gandia (foto Esquirol, 1908).

Per acabar d'entrar en el tema, citarem un testimoni només onze anys anterior al començament de les excavacions sistemàtiques. Els diaris de viatge de Pierre Paris (1859-1931), dels anys 1895 i 1897, inclouen en el segon una breu referència a la seva ràpida visita a Roses, Empúries i Girona.<sup>10</sup> El dilluns dia 5

1908. *Respuesta de D. José Pella y Forgas, Girona, 1908*; C. PUJOL I CAMPS, *Estudio de las Monedas de Empurias y Rodas con sus imitaciones*, Sevilla, 1873-1875 (és el vol. III d'Antonio DELGADO, *Nuevo método de Clasificación de las medallas autónomas de España*, Sevilla, 1871-1875). Josep PELLA I FORGAS, *Historia del Ampurdán. Estudio de la civilización de las comarcas del Noreste de Cataluña*, Barcelona, 1883.

10. Pierre PARIS, *L'Espagne de 1895 et 1897, Journal de voyage*, pròleg de Georges Demerson, París, E. de Boccard, 1979, 126 pàgs., i un mapa. La referència a Empúries a les pàgs. 106-107. El fundador de la Casa Velázquez a la Ciutat Universitària de Madrid, fou professor d'Arqueologia i d'Història de l'Art a la Universitat de Bordeus. Com a investigador contribuí molt al coneixement de l'arqueologia hispànica preromana. Recordí's, per exemple, la seva gran obra pionera, *Essai sur l'art et l'industrie de l'Espagne primitive*, 2 vols., París, Ernest Leroux, 1903 i 1904. El seu primer itinerari espanyol, l'any 1895, fou: Irun, Vitòria, Miranda, Burgos, Silos, Madrid, El Escorial, Toledo, Còrdova, Sevilla, Itàlica, Niebla, Càdis, Màlaga, Granada, Guadix, Lorca i Múrcia; en el segon, el 1897, va visitar: Madrid, Múrcia, Cartagena, Almansa, Montalegre, Alacant, Roses, Empúries i Girona. A més de tots els mitjans disponibles, en els seus desplaçaments utilitzava moltes vegades la bicicleta. Anys després visità Empúries en diverses ocasions. La seva necrològica a: J. P(uig) i C(adafalch), «Pierre Paris», *Anuari de l'I.E.C.*, VIII, 1927-1931, pàg. 246.



de setembre de 1897, Paris viatja de Figueres a Roses en mig d'un temporal de tramontana. El dia següent el mal temps continua. De Roses es trasllada per terra a Empúries. Aquest és el seu curt text sobre les ruïnes: «La route est interminable... Enfin, sur un mamelon, à gauche, une construction massive, romaine, un cube lourd de maçonnerie, quelque reste d'une tour d'observation [sens dubte la torre sepulcral d'El Castellet, a Les Corts], signale l'emplacement de l'antique Emporion. Le village d'Ampurias [Sant Martí d'Empúries], au bord de la mer, n'a que quelques maisons sur une hauteur, au milieu d'épais murs romains, les paysans ont l'air assez abrutis et ne peuvent m'indiquer aucune antiquité. Très difficile, du reste, de se retrouver au milieu de toutes ses murailles soutenant les champs et les vignes. Par tout des dessous de poternes romaines, surtout de *barro saguntino*. Sur une dune, je vois des fouilles de tombeaux, peut-être grecs, si j'en juge par les larges briques qui les formaient et dont les débris sont abandonnés dans la terre [potser a la zona de la basílica cristiana o a la necropolis d'El Portitxol]. A une demi-heure, la Escala de Ampurias, jolie burgade de pêcheurs, éclairée à la lumière électrique. Posada simple mais bonne chambre sans punaises; hôtes complaisants mais tout le monde parle catalan, et je ne comprends guère...» L'endemà retorna a Figueres.

És sorprenent veure que després de les seves dues estades a Madrid, durant les quals va haver de visitar la Academia de la Historia i conèixer alguns dels seus membres, Paris no havia llegit, o potser no sabia de l'existència de la notable obra sobre el solar emporità de Botet i Sisó que ja hem citat. La seva lectura li hauria servit per a què aquella visita no hagués estat tant decebedora. Potser ho pot explicar l'adversa meteorologia que hagué de suportar. És lamentable, per altra part, que no es produís a Girona el desitjable encontre entre l'investigador francès i l'excel·lent coneixedor d'Empúries que era Botet i Sisó, el primer «arqueòleg modern» català. El que resta molt evident és que, durant la segona meitat del segle XIX, l'emplaçament d'Empúries era escassament conegut, estava abandonat i a la disposició dels buscadors de tresors que, amb unes poques monedes, aconseguien el permís dels pagesos per a remoure les seves terres.<sup>11</sup>

Les noves excavacions d'Empúries, promogudes per la Junta de Museus de Barcelona –creada el 1907 per iniciativa de Puig i Cadafalch–, anaven a començar sobre un bon coneixement teòric anterior, que inclús podríem qualificar d'extraordinari tenint en compte que no es recolzava en cap treball sistemàtic d'excavació en la vella ciutat del Golf de Roses.

11. L'any 1899 es publicà a Barcelona un llibre titulat *Historia de las colonias griegas*, de Miguel PÉREZ ARAVENA, que té 162 pàgs., en les que el lector buscarà inútilment el nom d'Empúries. El 1849 havia estat trobat el mosaic del Sacrifici d'Ifigènia i el seu primer propietari fou Francesc Maranjas, nét de l'autor abans citat. Aquesta important peça musivària fou ben publicada per BOTET I SISÓ, *Noticia histórica y arqueológica...*, citat, pàgs. 54-58 i làmina.

*Origen de les excavacions d'Empúries*

La primera referència que tenim sobre el projecte d'efectuar excavacions regulars per part de la Junta de Museus de Barcelona a les ruïnes d'Empúries és l'acta de la sessió del primer d'octubre de 1907, l'extracte de la qual, en forma de certificació oficial del senyor Carles Pirozzini, Secretari de la Junta, és el primer document que figura en la recopilació que denominarem *Expediente*.<sup>12</sup> En ell es llegeix el següent: «Expuestas por el Sr. Puig y Cadafalch las gestiones que hace ya bastante tiempo ha venido practicando cerca del Excmo. Sr. Presidente de la Diputación Provincial, para que la consignación que dicha Corporación tiene en sus presupuestos, destinada a la adquisición de ejemplares para los Museos, se invirtiera en excavaciones de Empurias; a cuyo efecto adujo las razones y motivos que a su entender aconsejan esta iniciativa de la Junta, pidió la palabra el Sr. Pijoan para manifestar que no se hallaba conforme en absoluto con la idea del Sr. Puig y Cadafalch, creyendo preferible que se vayan descubriendo y que presenten sus poseedores. Tercieron en la discusión los Sres. Rogent y Pinilla, haciendo diversas indicaciones encaminadas a estudiar la conveniencia de que dichas excavaciones se hicieran previa la adquisición de los terrenos; acordándose en definitiva que se considera conveniente la práctica de excavaciones en Empurias por parte de la Junta, destinando a este efecto todo el sobrante de la consignación del vigente Presupuesto de la Excma. Diputación Provincial y designando una Comisión compuesta por los Sres. Prat de la Riba, Puig y Cadafalch y Pinilla, para que estudien y resuelvan la conveniencia de proceder o no a la adquisición previa de los terrenos en que deban practicarse las excavaciones. Al acuerdo referente a destinar toda la consignación actual a excavaciones, hicieron constar su voto en contra los Sres. Cabot y Pijoan.»<sup>13</sup>

La diferència de criteri de Josep Pijoan (1881-1963) es recolzava en la necessitat, per a ell indefugible, que tots els esforços de la Junta havien d'encaimmar-se a l'augment de les col·leccions del museu. Com veiem, s'oposava a la compra dels terrenys, però no a la realització d'excavacions, car ell mateix n'havia fet al poblat ibèric de Sant Antoni de Calaceit (Baix Aragó), que foren antecedent de les efectuades uns anys després pel Dr. Pere Bosch Gimpera i

12. Año 1907. Ayuntamiento Constitucional de Barcelona. Junta de Museos de Barcelona. Expediente relativo a un acuerdo de la Junta de Museos de Barcelona, encaminado a la práctica de excavaciones en Empurias (amb llapis blau: núm. 27). Volum de 32 x 22 cm que conté documentació referent a Empúries, començant amb un extracte de l'acta de la Junta del 1er d'octubre de 1907 estès el 18 de desembre del mateix any i acabant amb la minuta original d'un escrit del senyor Enric Prat de la Riba com a President de la *Comisión especial de excavaciones de Empúries*, de data 22 d'abril de 1912. Es conserva a l'arxiu de la Junta de Museus de Barcelona. Fem referència a aquest lligall amb la paraula *Expediente* i el número de document segons la numeració correlativa que donarem al seu contingut.

13. *Expediente*, doc. núm. 1.

el seu equip. L'oposició al projecte del senyor Pijoan no obstà a la seva ulterior col·laboració.<sup>14</sup>

L'acord de la Junta fou comunicat als membres de la Comissió amb data del 3 d'octubre. Puig i Cadafalch, mentrestant, prosseguia les gestions que a títol personal havia iniciat segurament l'estiu anterior. El 9 d'octubre, el metge de l'Escala, senyor Rossend Pi, li comunica el resultat dels seus primers contactes amb els propietaris de les finques en l'àmbit de l'antiga ciutat. Després d'assessorar-se amb el «capitost (Màrtir) dels excavacionistes, el germà del cicerone que tinguérem quant la vinguda de V. amb el Sr. Llusà, per a què hem dongués la seva opinió sobre les finques que amb més probabilitat d'èxit poden ésser objecte dels primers treballs», li dóna els preus d'arrendament i de venda de varies finques (la venda a un terma mitjà de 500 pessetes la vessana).<sup>15</sup>

A partir d'aquest moment la Comissió d'Empúries celebrà diverses reunions en el despatx oficial del senyor Prat de la Riba.<sup>16</sup> I amb la fi de vigilar els treballs i gestionar la compra dels terrenys s'acordà anomenar una Junta Delegada a l'Escala, amb poders suficients per a totes aquelles gestions.<sup>17</sup> A proposta de la Comissió en sessió de la Junta de Museus de 14 de novembre foren nomenats el citat Sr. Rossend Pi i els senyors Joan Jordi i Josep Poch, estenent-los el document acreditatiu amb data de 20 de novembre de 1907.<sup>18</sup> Poques setmanes després se'ls afegiren els senyors Joan Pi i Lleonart (fill del primer) i Joan Pellicer i Montseny.<sup>19</sup> Més tard, el 17 d'agost de 1909, fou designat per a dita Junta Delegada el senyor Pedro Villanueva (propietari de la casa romana a la qual es donà el seu nom), al mateix temps que es renovava la confiança en escrits individuals als altres membres de la Junta escalenca, que foren tramesos conjuntament per mà d'Emili Gandia.<sup>20</sup>

14. Josep PIJOAN, «La ceràmica ibèrica a l'Aragó», *Anuari de l'I.E.C.*, II, 1908, pàgs. 241-262, 26 figures. Jordi RUBIÓ, «Los dos equipos de Prat de la Riba», revista *Destino*, 29 de juliol de 1967: «Incompatibilidades de carácter las hubo siempre entre los miembros del Institut. Y a Pijoan tanto le irritaban las "rajoles de València" que Doménec i Montaner prodigó en sus construcciones como las opiniones de Puig i Cadafalch sobre Ripoll o Sant Pere de Roda».
15. *Expediente*, doc. núm. 3.
16. *Expediente*, docs. núms. 2, 5, 7, 20, 21, 23, 42, 43, 139, 140, 141, 142, 161, 172, 173, 174, que es refereixen a les campanyes d'excavacions dels anys 1908 i 1909.
17. *Expediente*, doc. núm. 4, sobre el nomenament de la Comissió Delegada d'Empúries, minuta de puny i lletra de Puig i Cadafalch, sense data (novembre de 1907?).
18. Minuta original de la certificació oficial pel Secretari de la Junta, Carles Pirozzini, de 18 de desembre de 1907 al *Expediente*, doc. núm. 9; avís de recepció del senyor Rossend Pi, de 10 de gener de 1908, doc. núm. 15.
19. Minuta original del nomenament, de data 7 de gener de 1908, al *Expediente*, doc. núm. 13.
20. *Expediente*, docs. núms. 186 i 188. Carta d'E. Gandia, de 25 d'agost de 1909, doc. núm. 189. Els interessats es constituïren en Junta: President, Rossend Pi; Tresorer, Josep Poch; i Secretari, Joan Pellicer. Ho comunicaren el 29 d'agost, doc. núm. 190; de la qual cosa la Junta es donà satisfactoriament per enterada, doc. núm. 204. L'Escala dels anys deu i vint, a través de l'infant i jove M. BROGGI, *Memòries d'un cirurgià*, Barcelona, Ed. 62, 2001, especialment, pàgs. 45-80, on s'esmenten algunes d'aquestes persones relacionades amb els inicis de les excavacions d'Empúries.





Fig. 3. Visita a Empúries dels membres de la Junta de Museus de Barcelona. Entre d'altres, hi figuren: J. Puig i Cadafalch (al centre), M. Cazorro (assegut sobre un tros de columna), E. Gandia (a l'extrem de la dreta, caminant), C. de Bofarull, P. Villanueva, R. Casellas, J. Rogent, N. González Prats, F. Rahola, A. Mas i Fontdevila, M. Rodríguez Codolà, F. de Segarra, M. Fuxà i C. Pirozzini (foto Esquirol, 1908).

En la sessió de 9 de gener de 1908, el President de la Junta, Josep Puig i Cadafalch, donà compte de la marxa de les gestions. «También se enteró satisfactoriamente de la Junta de las explicaciones dadas por la Presidencia, relativas a los trabajos efectuados por la Comisión gestora de las excavaciones de Empurias. Dijo que como trabajo preliminar y de imprescindible utilidad para las gestiones que debían verificarse en lo sucesivo, se habían comenzado a levantar los planos de la localidad en la cual se trata de emprender las excavaciones, a cuyo efecto el Sr. Presidente de la Diputación había mandado allí a un arquitecto (senyor Guitart) con el personal y el material necesarios para efectuar dichos trabajos. Indicó que había sido muy bien recibida por los propietarios de terrenos la idea concebida por la Junta de proseguir en grandes escalas las excavaciones que de una manera imperfecta y empírica efectuaban algunos vecinos de La Escala; habiendo ya iniciado los delegados de la Junta algunos tanteos cerca de determinados terratenientes de Empurias. Para completar estos trabajos, dijo que se había creído conveniente ampliar el nombramiento de delegados, habiéndose designado últimamente a los señores D. Juan Pi y Lleonart y Don Juan Pellicer y Monseny, quienes coadyuvarán eficazmente a los trabajos que se llevarán a cabo, junto con las personas anteriormente nombradas».<sup>21</sup>

21. Certificació del Secretari de la Junta amb data 25 de gener de 1908, al *Expediente*, doc. núm. 14.

En els primers mesos de l'any 1908 s'iniciaren els tràmits per a la compra dels terrenys de les ruïnes on es pensava començar les excavacions, confiant-se les operacions a la Junta Delegada de l'Escala en la persona del senyor Rossend Pi, segons acord de la Comissió de 9 de març.<sup>22</sup> Uns pocs dies més tard, el 20 de març, foren comprades les dues primeres finques, una al senyor Joan Bañas, corresponent a la porta de la muralla romana, i l'altra al senyor Josep Sureda, que comprenia una bona part de la que havia estat ciutat grega a la terra ferma.<sup>23</sup> A l'*Anuari de l'Institut d'Estudis Catalans* de 1907, primer de la sèrie, que probablement va acabar-se d'imprimir a mitjans de l'any 1908, es troba una referència a l'adquisició dels terrenys i anuncia que estan en marxa els treballs de la primera campanya els resultats de la qual es reserven per ésser presentats en el volum següent.<sup>24</sup>

Per a la pràctica de les excavacions sobre el terreny és ben sabut que Puig i Cadafalch havia trobat la persona idònia en Emili Gandia i Ortega (1866-1939), conservador dels Museus d'Art de Barcelona, que dirigí les excavacions durant trenta-un anys i fou l'autor dels vint-i-vuit volums dels *Diaris* que periòdicament confiava al director del projecte. La Comissió també va considerar la necessitat de comptar amb altres parers per programar els treballs de camp. Per això, en la seva reunió del dia 30 de gener de 1908, acordà demanar al Dr. Manuel Cazorro (1865-1935), Catedràtic de l'Institut de Girona, que

22. En la sessió del dia 9 de març de 1908, la Comissió de les excavacions d'Empúries –senyors Prat de la Riba, Puig i Cadafalch i Pinilla– prengué els següents acords: «Que en vista de los favorables resultados de las gestiones practicadas por la Delegación de la Junta en Empurias, se proceda a la otorgación de las escrituras para la compra de los terrenos, enviando al Sr. Pi las cantidades necesarias para satisfacer dichas adquisiciones. Que una vez posesionados de los terrenos que se adquieren se dé comienzo a las excavaciones. Que a tal efecto se autorice al Sr. Puig y Cadafalch para proceder a la compra de materiales de trabajo y designar al personal de operarios que ha de actuar a las inmediatas órdenes del Conservador del Museo de A. D. Sr. Gandía. Que el Sr. Puig y Cadafalch dé a dicho funcionario las instrucciones necesarias, a cuyo efecto deberá avistarse el Sr. Gandía con dicho Sr. el jueves próximo. [Signat] Pirozzini». *Expediente*, doc. núm. 43.
23. *Expediente*, docs. núms. 15, 16, 17, 18, 19, 22, 23, 24 (escriptura de poders atorgada per la Junta a favor de Rossend Pi i Puig davant el notari Guillem A. Tell i Lafont, amb data de 15 de gener de 1908), 25, 27 (el senyor Pi acusa recepció dels poders i dóna detalls sobre la situació patrimonial de les finques, 7 de febrer de 1908), 30, 31, 38, 41, 46, 47 (ofici de presentació, 14 de març de 1908, signat per J. Puig i Cadafalch i dirigit a «D. Rosendo Pi y demás señores de la Delegación»), 49, 50 (escriptura de venda de la finca de Joan Bañas i Albert, autoritzada pel notari de l'Escala, Fermí Pi i Pi, amb data 20 de març de 1908), 51 (escriptura de venda de la finca de Josep Sureda i Guerra, autoritzada pel mateix notari i el mateix dia).
24. Nota anònima (Puig?) a l'*Anuari de l'I.E.C.*, I, 1907, pàg. 467, figs. 4 i 5. Notícia de les excavacions dels germans P. i F. Villanueva a la casa romana que ara porta el seu nom, de la que es presenten un mosaic i un fragment de cornisa de ceràmica. També es refereix a les excavacions dels enginyers de les dunes en el denominat Columbari que ja havia desenterrat la Comissió de Monuments de Girona l'any 1846, interpretant aquesta construcció, de forma encertada, com una basílica cristiana.

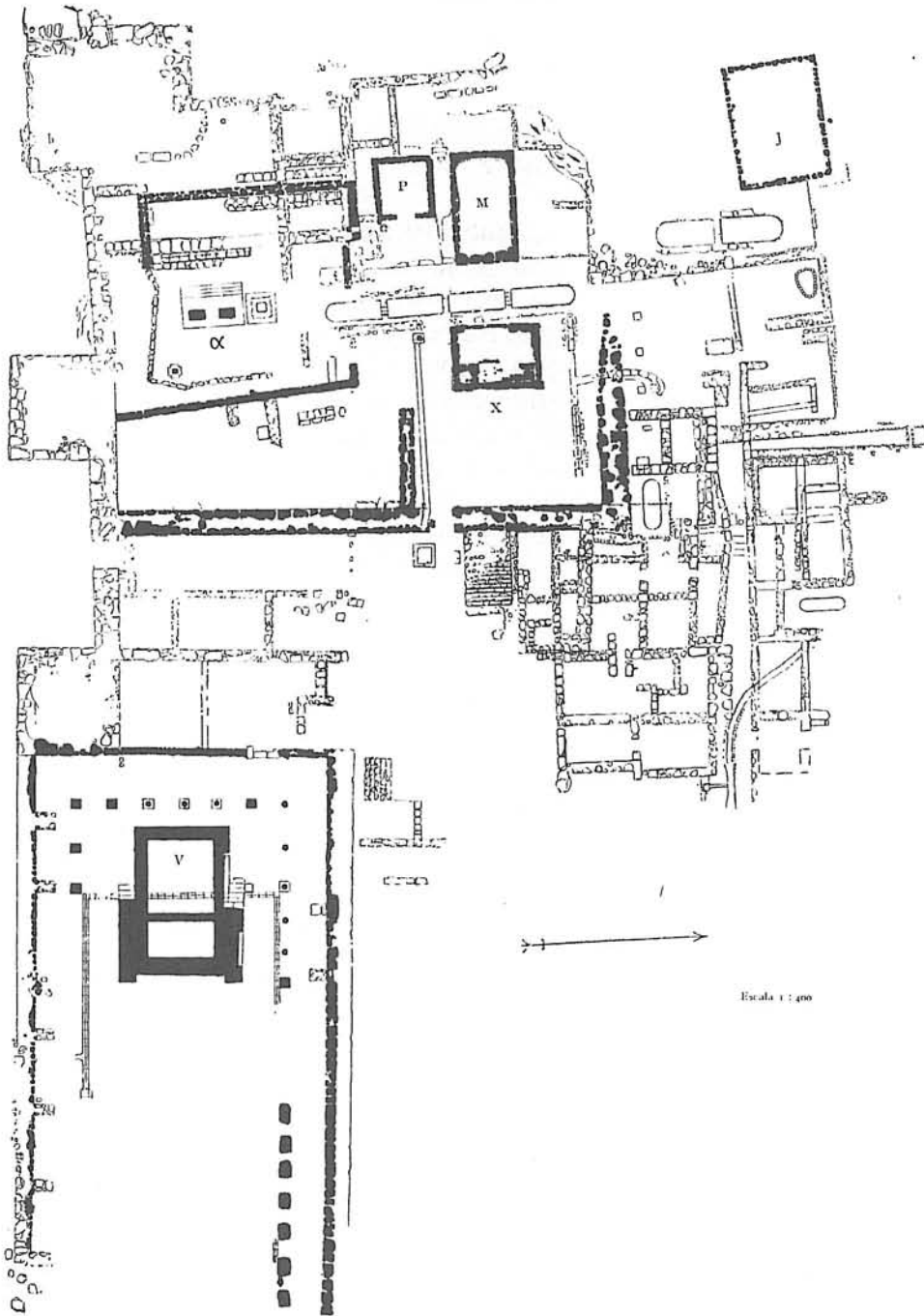


Fig. 4. Plànol de la part meridional de la ciutat grega o zona dels temples, corresponent a les excavacions de 1908-1911 (segons Puig i Cadafalch).

acceptés l'inspecció dels treballs, renovant la confiança en el senyor Gandia.<sup>25</sup> El Dr. Cazorro acceptà l'encàrrec en cartes dels dies 9 i 10 de febrer, estenent-se-li el corresponent nomenament amb data de 14 de març de 1908.<sup>26</sup>

*Les campanyes d'excavacions de 1908 i 1909*

Amb tots aquests antecedents, que hem narrat succintament, el dia 23 de març de 1908 s'iniciaven a la porta meridional de la muralla romana les excavacions de la primera campanya. Es treballà en aquest lloc fins el dia 10 de juliol, quedant al descobert la mateixa porta i 77 metres del carrer que d'ella arrenca. El 6 de maig es començà a excavar a la ciutat grega, restant a la vista, el 4 de juny, la seva porta meridional amb part de les dues torres quadrades que la flanquegen. El 20 de juliol s'inicià la descoberta del carrer proper a la basílica cristiana, o sigui al costat dels sectors que estaven excavant els enginyers que fixaven les dunes. També es realitzaren diversos sondejos per tal de determinar el perímetre de la ciutat romana.<sup>27</sup>

Ja des d'aquells moments inicials, Puig i Cadafalch tenia claríssim el problema topogràfic dels tres establiments: l'antiga illa de Sant Martí d'Empúries que els textos clàssics denominen Paleapolis; la ciutat de terra ferma, a la que, per contraposició amb l'anterior ell batejà amb el nom de Neapolis –que ha estat generalment acceptat–; i la ciutat del turó que es considerava ibèrica i romana. El primer article de tema emporità i d'una certa amplitud escrit per Puig i Cadafalch, datat el mateix 1908, es reparteix en els següents paràgrafs: I, els textos antics i els plans topogràfics; II, el moment de la fundació d'Empúries, posició i data de la Paleapolis; III, la Neapolis; IV, la ciutat ibèrica; i V, la colònia romana.<sup>28</sup>

Aquell any es treballà fins entrada la tardor. Gandia i Cazorro feien arribar les seves notes i croquis a Puig i Cadafalch que visità el lloc en diverses ocasions, una d'elles amb tots els membres de la Junta de Museus de Barcelona, dia del que es conserva una fotografia històrica, obtinguda, com tantes altres, per

25. *Expediente*, docs. núms. 23 i 26.

26. *Expediente*, docs. núms. 28, 29, 45 i 93.

27. Nota anònima (Puig?) sobre la campanya de 1908 a l'*Anuari de l'I.E.C.*, II, 1908, pàgs. 558-560. Dóna compte també dels treballs dels enginyers forestals amb la notícia del descobriment del sarcòfag de l'Hades (la seva fig. 20) i d'una petita Coré. *Expediente*, docs. núms. 30, 332 (carta de Puig a Ferrer –cap dels enginyers– de 12 de febrer de 1908), 39 (resposta de Ferrer, 19 de febrer, «Confio que aviat li podré remetre una fotografia –tamaño natural– d'una estàtua grega, representant probablement la diosa Ceres, que vaig trobar en la Necròpolis d'Emporium, prop del columbarium») i 62. CAZURRO, *Guía ilustrada...*, citat, pàg. 17, fig. 7 bis. P. BOSCH GIMPERA, *L'art grec a Catalunya*, Barcelona, ADAC, 1938, pàg. 11, làm. XXII.

28. J. PUIG I CADAVALCH, «Les excavacions d'Empúries. Estudi de la topografia», *Anuari de l'I.E.C.*, II, 1908, pàg. 150, 45 figs., i 1 plànol plegat.



Fig. 5. Restes de la basílica cristiana d'Empúries. Al fons, moll hellenístic del port. Al centre, J. Puig i Cadafalch (foto Esquirol, 1909).

Josep Esquirol (1874-1931), conegut fotògraf de l'Escala.<sup>29</sup> Durant aquell estiu de 1908 ja es va utilitzar com a magatzem, momentàniament llogat, el conjunt de les ruïnes del que havia estat Convent dels Servites que anys després esdevindria Museu monogràfic i residència (obres d'adaptació a partir de 1914). La campanya d'excavacions de 1908 quedà clausurada en els primers dies de novembre.

La temporada de 1909 es va iniciar el 3 de juny. Al cap de tres setmanes s'havia acabat l'excavació de la muralla grega meridional amb les seves torres i la seva porta. Immediatament es treballà a la zona dels temples, darrera aquella. En aquest lloc es descobrí la gran cisterna annexa, on el 25 d'octubre, quan ja es donaven quasi per finalitzats els treballs, es trobà el tors de l'estàtua del déu Esculapi. Gandia ho explica així: «se encontró un trozo de estatua en mármol y al parecer éste fue posteriormente arreglado, quedando en forma de busto después de su destrucción, debido a que en su primitivo estado tuvo brazos y al descubrirse en este lugar se encontró lanzado a 1,50 m de profundidad desde donde termina la pared lado Este del referido depósito y de

29. Josep ESQUIROL, *Empúries, 35 imatges de les ruïnes i excavacions i del poble*, l'Escala, Ajuntament, 1992. La núm. 13 és la que hem reproduït a la nostra fig. 3.



espaldas con la nariz rota; el lado derecho tiene el brazo roto hasta el antebrazo con una huella de haber empalmado el brazo, el lado izquierdo roto desde el hombro y sin nada de brazo ni antebrazo, llegando este trozo hasta la cintura y viéndose en este lado señales de haber sido arreglado por medio de hendiduras hechas con punzón, teniendo 0,79 m de alto por 0,45 desde el pecho, pero este en su primitivo tiempo debió tener 0,60 en el pecho y más que de tamaño natural con una musculatura de gigante y bien conservada». <sup>30</sup>

La part inferior de l'estàtua fou trobada el dia 5 de novembre en el que degué ésser el seu emplaçament originari. Emili Gandia ho descriu així: «se descubrió una estatua de mármol blanco sin cabeza en posición tumbada con el lado delantero hacia abajo y los pies al Oeste, siendo las tierras de este lugar excesivamente duras de picar por lo secas y compactas por no penetrar la humedad en este lugar y por esta causa no se pudo levantar de su lecho en este día, dejándola preparada para el siguiente y por esta causa di orden para que se quedaran dos hombres de vigilancia durante la noche, por el temor de que algún mal intencionado le diera algún golpe y la estropease..., indicando que al parecer pertenecía al busto encontrado el día 25 del mes de octubre». Anteriorment s'havia trobat un bell petit cap de Venus. <sup>31</sup>

Les caixes que contenen les dues peces de la figura d'Esculapi viatjaren per tren de Sant Jordi a Barcelona i arribaren al Museu el dia 9 de novembre de 1909. Gandia dóna la següent explicació: «...llegando todo en perfecto estado, no sufriendo el más mínimo desperfecto. Éstas pesaron 1.020 kilos en bruto y por causa de montar el aparejo para poderlas subir al primer piso, sólo se pudo subir la que contenía el busto y al día siguiente se subió la otra que contenía la parte baja de la escultura..., acto seguido se montaron las dos piezas para ver si realmente se ajustaban..., dando por resultado que las dos piezas se ajustaban y formando ésta la estatua y clasificándola ser la de Esculapio de época griega, y ya montada el Sr. Serra, fotógrafo del Museo, sacó fotografías y el que suscribe también, quedando éstas muy bien impresionadas». <sup>32</sup>

Després d'haver despatxat amb el Sr. Puig, el dia 12 Gandia és de retorn a Empúries. Els dies 13 i successius en l'emplaçament del temple del déu de la Medicina troba fragments d'estàtua enmig d'una trencadissa de ceràmiques i pedres treballades. La interpretació de Puig és la següent: «El basament de grans carreus indica una obra la més antiga de totes, més l'Asklepios, restaurat

30. *Diaris d'Empúries per E. Gandia...*, citat, pàg. 250, fig. 81.

31. *Diaris d'Empúries per E. Gandia...*, citat, pàgs. 262-267, figs 83 i 84.

32. *Diaris d'Empúries per Emili Gandia...*, citat, pàg. 268 (anotacions del 9 de novembre de 1909). CASELLES, «Troballes escultòriques a les excavacions d'Empúries», *Anuari de l' I.E.C.*, III, 1909-1910, pàgs. 281-195, 24 figs. (concretament les 16 a 24; algunes, de Gandia, representen moments dels respectius descobriments). Inclou una quinzena d'escultures amb una primera descripció de l'Esculapi per E. Albertini (pàgs. 266-295), Cf. més endavant el treball general d'aquest darrer autor. Creu que la part baixa i el tors són obres diferents: el bust i el cap, que considera el millor de la figura, haurien estat fets a Itàlia, i la part inferior en un centre provincial, potser Massàlia.

potser, estigué obert al culte dels malalts en el període helenístich y fins en romà imperial. En un cert moment sofrí una destrucció violenta: la estatua del deu guaridor fou abatuda: la part superior caigué a la cisterna de davant, mentre l'ara trencada restava en front del cos del deu caigut i de la serpent trocejada. Pot ser un indici chronologich de la destrucció la troballa d'un fragment de ceràmica roja sigillada, sota'ls restes de l'estàtua, indicada en el Diari de les excavacions (6 de novembre de 1909)... L'àrea del petit temple era plena de troços de *imbricæ* y *tegulae* de terra cuita, indicant una ruina sobtada de l'obra.»<sup>33</sup>

Un cop emmagatzemats els estris, vies i vagonetes, la fructífera campanya de 1909, perllongada per poguer documentar els descobriments escultòrics, es donà per acabada el 14 de desembre.<sup>34</sup>

Aquelles importants peces, i en particular la gran figura de l'Esculapi, tingueren aviat un gran ressò en els medis intel·lectuals. Les excavacions d'Empúries s'inserien d'aquesta forma en el moment cultural del Noucentisme, promogut per la Mancomunitat de Catalunya, i segurament en constitueixen un dels elements. Així mateix, cal alludir a la seva dimensió mediàtica i popular, reflectida en la premsa diària i altres publicacions periòdiques, des d'unes «glosses» d'Eugeni d'Ors fins a les notes gràfiques de la *Il·lustració Catalana*.<sup>35</sup>

També podem recordar aquí un fet que ara ens sembla anecdòtic. Quant trascendí l'inici de les excavacions emporitanes i les compres dels terrenys corresponents, es produí una gran expectació en el petit món hispànic de l'arqueologia. N'és un episodi concret el que narrarem en aquestes mateixes pàgines: la possible adquisició, l'any 1911, per part de la Junta de Museus de Barcelona, de l'Alcudia d'Elx (Alacant), el lloc de la troballa de la famosa Dama d'Elx, amb la finalitat de practicar-hi excavacions. Ara, amb la perspectiva del temps, sembla que fou un encert no fer-ho.<sup>36</sup>

33. PUIG I CADAVALCH, «Els temples...», citat, pàg. 308, figs. 7-10, 14 i 16.

34. E. RIPOLL PERELLÓ, *Diaris d'Empúries per Emili Gandia...*, citat, pàgs. 131-132 (dies 3-7 de novembre de 1908).

35. El «Glossari», publicat a *La Veu de Catalunya*, entre altres, fa referència a Empúries els dies 9 i 11 de novembre i 12 i 15 de desembre de 1909: Eugeni D'Ors, *Obra catalana completa*, Barcelona, Selecta, 1950, pàg. 1204 i següents. Exemple de revistes: *Il·lustració Catalana* del 14 de novembre i del 5 de desembre de 1909 (portada a tota plana del 21 de novembre), *Calendari monumental de Catalunya*, any III, 1926 (amb cinc fotografies, en una de les que apareix E. Gandia en el moment del descobriment de la part inferior de la figura). Uns anys més tard, vers el 1923, el bust del déu de la Medicina es convertí –i segueix essent– en símbol de la col·lecció de clàssics de la Fundació Bernat Metge; ho fou abans de la Biblioteca Filosòfica de l'Institut d'Estudis Catalans, dirigida per Eugeni D'Ors; la seva figura ho ha estat del cos mèdic de Catalunya; i fins i tot fou incorporada a l'arquitectura urbana privada. Una fotografia panoràmica de la ciutat grega presentant l'estat de les excavacions, que es pot situar entre els anys 1909 i 1911, a CAZURRO i GANDIA, «La estratificació de la ceràmica...», citat, pàg. 658, fig. 1. Evocació: E. RIPOLL PERELLÓ, *L'any 1979, aniversari de dos esdeveniments emporitans*, l'Escala, Ajuntament, 1979, 7 pàgines.

36. E. RIPOLL PERELLÓ, «Nòtules en el centenari del descobriment de la Dama d'Elx», *Butlletí de la Reial Acadèmia Catalana de Belles Arts de Sant Jordi*, XI, 1997, pàgs. 188-210, amb figures.

Anteriorment hem fet referència i hem donat la transcripció d'un text d'un arqueòleg francès, Pierre Paris. Ara, per recordar el que ja era el conjunt emporità en els primers anys deu, recollirem una frase d'una carta de Joseph Déchelette (1862-1914) a Salomon Reinach (1858-1932), datada a Barcelona el 26 d'abril de 1912, que traduïda diu així: «Es comença a excavar de forma intel·ligent a l'Espanya del nord. Abans d'ahir vaig visitar Empúries, que té una muralla magnífica. Avui he vist, no lluny de Barcelona, els resultats de l'exploració d'una curiosa necròpolis de La Tène II, amb fíbules, espases i *umbo* de tipus gal clàssic, tot això associat a nombrosos vasos campanians dels s. III i II...».<sup>37</sup>

### *Els estudis científics sobre Empúries*

En aquells anys es produeix una veritable eclosió en la publicació dels resultats de les recerques emporitanes. Per anar avançant en aquestes notes succeïdes creiem escaient explicar que l'obra de J. Puig i Cadafalch sobre Empúries està ben representada en els seus documentats articles publicats a l'*Anuari de l'Institut d'Estudis Catalans*. Entre alguns de menors, trobem els següents: «Les excavacions d'Empúries. Estudi de la topografia»,<sup>38</sup> «Crònica de les excavacions d'Empúries»,<sup>39</sup> «Els temples d'Empúries»,<sup>40</sup> «Crònica de les excavacions d'Empúries»,<sup>41</sup> «Excavacions d'Empúries»,<sup>42</sup> «La colònia grega d'Empúries»,<sup>43</sup> «Les excavacions d'Empúries»,<sup>44</sup> i «Les excavacions d'Empúries».<sup>45</sup>

37. Salomon REINACH, «Joseph Déchelette», *Revue Archéologique*, XXIV, pàgs. 315-327 (concretament pàg. 325). Després de la frase sobre Empúries és indubtable que el gran arqueòleg es refereix a la necròpolis de Cabrera de Mar (Mataró), descoberta per l'acadèmic senyor Juan Rubio de la Serna, natural de Vélez-Rubio (Almeria) que conservà els materials en el seu poder fins que passaren al Museu de Barcelona el 1926. Aquest descobriment ha produït densa bibliografia, però el treball bàsic és: Juan RUBIO DE LA SERNA, *Noticia de una necrópolis anteromana descubierta en Cabrera de Mataró (Barcelona), en 1881*, quadern complementari del vol. XI de les *Memorias de la Real Academia de la Historia*, Madrid, 1888.
38. PUIG I CADAFALCH, «Les excavacions d'Empúries. Estudi de la topografia», citat, pàgs. 150-194.
39. *Anuari de l'I.E.C.*, III, 1909-1910, pàgs. 706-710, figs. 4-12. Contingut: les campanyes de 1909 i 1910, cisternes, filtres d'aigua, estàtues, mosaics, inscripcions. També l'*Anuari de l'I.E.C.*, II, 1908, pàgs. 558-560, figs. 17-26.
40. *Anuari de l'I.E.C.*, IV, 1911-1912, pàgs. 303-322, 42 figures.
41. *Anuari de l'I.E.C.*, IV, 1911-1912, pàgs. 671-678, figs. 1-22. Conté, a més, aquestes notes: «Estratificació» de M. C(azurro), «La ceràmica grega» de P. B(osch) G(impera), «Inscripcions» de Ll. N(icolau) d'O(lwer) i «Mosaich amb representacions de peixos descobert a Empuries» de J. P(ijoan) i S(oteres).
42. *Anuari de l'I.E.C.*, V, 1913-1914, pàgs. 838-839, figs. 83-84, 1 plànol.
43. *Anuari de l'I.E.C.*, VI, 1915-1920, pàgs. 694-712, figs. 525-560. Inclou un apartat sobre «Les cases emporitanes», pàgs. 700-703, figs. 530-538.
44. *Anuari de l'I.E.C.*, VII, 1921-1926, pàgs. 81-84, figs. 148-150. L'any 1922 el personal del Museu de Barcelona es dedicà a la salvació de les pintures murals romàniques i no es treballà a les excavacions. J. CAMPS I SÒRIA, M. PAGÈS I PARETAS I G. YLLA-CATALÀ, *Puig i Cadafalch i la col·lecció de pintura romànica del MNAC*, Barcelona, MNAC, 2001.
45. *Anuari de l'I.E.C.*, VIII, 1927-1931, pàgs. 56-59, figs. 90-97.

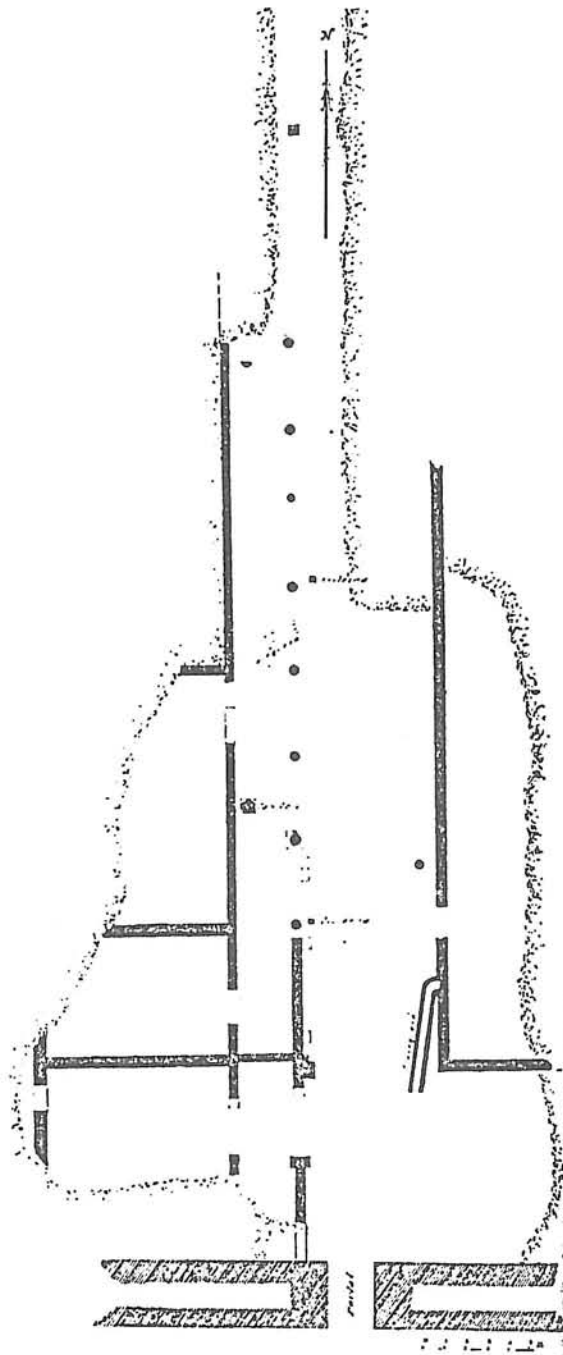


Fig. 6. Plànol del *cardus maximus* i porta meridional de la ciutat romana (segons Puig i Cadafalch).

A més, al mateix *Anuari* s'hi troben també diversos treballs de Puig que pel seu tema i importància és convenient citar aquí, car ens apropem a altres perspectives arqueològiques del nostre autor. Entre altres, són aquestes: «Les esglésies romàniques ab coberta de fusta de les valls de Bohí i d'Aran»,<sup>46</sup> «Els banys de Girona i la influència moresca a Catalunya»,<sup>47</sup> «Exploració de Tarragona. Teatre romà de Tarragona»,<sup>48</sup> «Els mosaics de Tossa»,<sup>49</sup> «El forn de ceràmica de Sant Martí Sarroca»,<sup>50</sup> «Sarcòfags pagans de la necròpolis de Tarragona»,<sup>51</sup> i «El temple romà de Barcino; descoberta d'elements de la cornisa».<sup>52</sup>

Cal recordar, així mateix, que dins l'ampli llibre de 1934, ja citat, entre altres textos es refereixen a Empúries els escrits sobre aquestes qüestions concretes: la descripció de la ciutat grega (pàgs. 22-30), les muralles (38-40), el conjunt urbanístic i els seus sectors (65-68), els temples (83-94), els sacrificis segons el mosaic d'Empúries (Ifigenia) (114-116), les cases (248-253), capitells emporitans del museu de Girona (300-301) i els mosaics (335-355).

Al mateix temps, el nostre autor promogué els estudis emporitans de diversos especialistes, entre els que citarem alguns exemples: el molt notable per la seva data d'August Frickenhaus que estudià la ceràmica grega,<sup>53</sup> el de M. Cazorro sobre la ceràmica ibèrica emporitana,<sup>54</sup> el recull d'escultures de R. Casellas,<sup>55</sup> l'estudi de les sigillates emporitanes de M. Cazorro,<sup>56</sup> l'ampli reper-

46. *Anuari de l'I.E.C.*, I, 1907, pàgs. 119-136, 18 figs. És un tema que sempre interessà a Puig. Així, per exemple: J. PUIG I CADAFAALCH, «El tipus d'església coberta de fusta, a Catalunya, al nord d'Itàlia i a la França mediterrània en els segles X i XI. Estudis dels seus orígens», a la *Miscel·lània Heinrich Finke*, Münster, 1925 (referència a l'*Anuari de l'I.E.C.*, VII, 1921-1926, pàg. 280).

47. *Anuari de l'I.E.C.*, V, 1913-1914, pàgs. 687-728, 70 figures. Contingut: I, L'influència moresca a Catalunya; II, Els banys morescs; III, El costum moresc dels banys; IV, Descripció dels banys de Girona; V, L'art moresc en els banys de Girona; VI, L'influència moresca en l'arquitectura romànica catalana; i VII, La transmissió dels temes orientals a l'escultura romànica. Més endavant: J. PUIG I CADAFAALCH, *Els Banys de Girona: guia descriptiva*, Barcelona, IEC, 1936 (existeixen també edicions en castellà i en francès).

48. *Anuari de l'I.E.C.*, VI, 1915-1920, pàgs. 712-717, figs. 561-572. Excavacions de juliol a octubre de 1919, dirigides per Josep Colominas i Francesc Carbó, sota l'inspecció de J. Puig i Cadafalch i Jeroni Martorell, per compte de l'Institut d'Estudis Catalans.

49. *Anuari de l'I.E.C.*, VI, 1915-1920, pàgs. 575-577.

50. *Anuari de l'I.E.C.*, VI, 1915-1920, pàgs. 721-723, fig. 581. Excavació dirigida per Agustí Duran i Sanpere, J. PUIG I CADAFAALCH, *La Basílica de Tarragona: períodes paleocristià i visigòtic*, Barcelona, IEC, 1936, 29 pàgs., amb figures. Del mateix tema: ID, *La Seu visigòtica d'Egara*, Barcelona, IEC, 58 pàgs., amb figures.

51. *Anuari de l'I.E.C.*, VIII, 1927-1931, pàgs. 119-122, figs. 185-193.

52. *Anuari de l'I.E.C.*, VIII, 1927-1931, pàgs. 89-97, figs. 135-152.

53. August FRICKENHAUS, «Griechische Vasen aus Emporion», *Anuari de l'I.E.C.*, II, 1908, pàgs. 195-240, 61 figures. Treball per el qual es pagaren 600 pessetes.

54. Manuel CAZURRO, «Fragments de vasos ibèrics d'Ampúries», *Anuari de l'I.E.C.*, pàgs. 551-555, figs. 11-12.

55. Citat en la nota 32.

56. Manuel CAZURRO, «Terra sigillata. Los vasos aretinos y sus imitaciones galo-romanas en Ampúries», *Anuari de l'I.E.C.*, III, 1909-1910, pàgs. 196-360, 30 figures.





Fig. 7. Gran cisterna del santuari d'Asclepi. El primer personatge marca el lloc de troballa dels tors del déu (en segon terme E. Gandia) (foto J. Esquirol, 1909).

tori de l'estatuària del Conventus Tarraconensis d'E. Albertini,<sup>57</sup> l'anàlisi dels problemes estratigràfics del conjunt emporità, en particular els d'un sondeig a la part interna de la porta de la ciutat romana per M. Cazorro i E. Gandia,<sup>58</sup> la catapulta i de nou sobre la ceràmica ibèrica per P. Bosch i Gimpera,<sup>59</sup> l'estudi monogràfic de l'estàtua d'Asclepi per A. Philadelphus,<sup>60</sup> les notes epigràfiques de Ll. Nicolau d'Olwer, i altres.

57. E. ALBERTINI, «Sculptures antiques du Conventus Tarraconensis», *Anuari de l'I.E.C.*, IV, 1911-1912, pàgs. 323-474, 302 figures (*Empúries*, pàgs. 426-471, figs. 283-289).

58. M. CAZURRO i E. GANDIA, «La estratificación de la cerámica en Ampurias y la época de sus restos», *Anuari de l'I.E.C.*, V, 1913-1914, pàgs. 657-686, 43 figures. *Diari d'Empúries per Emili Gandia...*, citat, dies 11 de juliol de 1908 i següents.

59. P. BOSCH GIMPERA, «Excavacions d'Empúries: la ceràmica ibèrica, la catapulta», *Anuari de l'I.E.C.*, V, 1913-1914, pàgs. 840-846, 11 figures.

60. Alex PHILADELPHUS, «Un chef d'oeuvre de la sculpture grecque du Vè siècle en Catalogne: L'Esculape d'Emporion dans le Musée Archéologique de Barcelone» *Anuari de l'I.E.C.*, VIII, 1927-1931, pàgs. 60-68, figs. 98-107. També Rhys CARPENTER, *The Greeks in Spain*, Bryn Mawr, 1925, pàgs. 105-114, amb notes i làms. XXII-XXIV. Molts anys després, Martín

Pot semblar estrany que només en un cas surti el nom de Gandia en la bibliografia ressenyada. Ell deixà als altres la tasca de publicar i és per això que només el veiem com a coautor, amb el Dr. Cazorro, de l'article sobre les estratigrafies. Aquest buit a la seva bibliografia hauria estat compensat per l'edició dels seus *Diaris* que, com hem vist, vàrem iniciar i quedà truncada.

L'any 1910 –o potser el 1911– aparegué la primera guia dedicada a explicar al públic tot el conjunt monumental conegut. L'autor era M. Cazorro i fou bellament editada i il·lustrada pel fotògraf escalenc Josep Esquirol. No conté fotografies de l'Esculapi, però sí, a la portada, un excel·lent dibuix de l'estàtua per J. Pellicer Monseny. Fins al 1934 no es va publicar una nova guia, editada a Girona, obra de J. Pla i Cargol.<sup>61</sup>

### *Els anys de la maduresa i la complicació de l'entorn*

El decenni dels anys deu veié com es completava l'excavació de la Neapolis i el conjunt monumental era dotat dels serveis per a fer-lo accessible al públic. Puig i Cadafalch seguia sempre amatent els avenços de l'empresa emporitana junt amb els de la història de l'art i de l'arqueologia catalanes. Ho hem vist, encara que sols en part, en el paràgraf anterior. Però, el President Enric Prat de la Riba, l'home que sempre havia donat un suport total a Puig en les seves iniciatives, morí a la seva vila natal de Castellterçol el 1er d'agost de 1917. Quasi dos mesos després, el 29 de novembre, Puig fou elegit President de la Mancomunitat. Ho seria fins el 1923. Foren uns anys d'entrega a les tasques polítiques que l'obligaren a deixar un xic de costat les seves activitats d'historiador de l'art i arqueòleg. El panorama era molt complicat i en arribar la Dictadura es féu tens. Puig fou destituït de la Presidència de la Mancomunitat i blasmat per la seva obra política i la dels seus.

Fins el 1930 transcorren set anys de lluita política des d'una oposició que no era reconeguda, però també de fructuosos viatges científics a l'estranger. «L'arquitectura ha estat la meva passió. La política, la meva devoció. He fet la política sempre i he ocupat llocs que la Comissió del meu partit m'ha assignat. No he tingut sort.» Paraules que corresponen a una evocació del mataroní que fa Josep Pla en els seus *Retrats de passeport* i que més àmpliament transcriu Enric Jardí, que hi afegeix: «Més o menys fidelment reproduït, aquest era l'estat d'ànim de Puig i Cadafalch poc després d'ésser instaurada la Dictadura. Dolgut en veure paralitzada i en bona part desarticulada la seva obra de gover-

ALMAGRO i Erich KUKAHN, «El Asklepio de Ampurias», *Ampurias*, XIX-XX, 1957-1958, pàgs. 1-30, 1 fig. i XIV làms. (bibliografia de detall), en front de les opinions anteriors, molt variades, daten l'escultura vers el 225 a.C., data versemblant encara que potser un xic baixa.

61. Manuel CAZURRO, *Guía ilustrada de las ruinas de Ampurias y Costa Brava catalana*, Barcelona, J. Esquirol ed., s.a. (1909?), 60 p., 33 figs i 3 làms plegades. J. PLA CARGOL, *Empúries i Roses*, Girona, Dalmau Carles Pla, 1934, 90 pàgs., amb figures.



Fig. 8. Moment del muntatge de les dues parts de l'escultura d'Asclepi al Museu del Parc de la Ciutadella (foto E. Gandia, 10 de novembre de 1909).

nant, preocupat només de defensar la seva honorabilitat com a polític i com a home, tan lleugerament i insistentment posada en dubte pels nous governants o per la munió de periodistes o funcionaris que els feien la gara-gara. Refugiat en la seva vida professional i en els seus estudis, aprofita diverses ocasions que se li presenten gràcies al prestigi internacional que s'ha guanyat en el camp de la Història de l'Art per fer sortides a l'estranger que li permeten de respirar a ple pulmó.»<sup>62</sup> En efecte, aleshores augmentaren els viatges científics fora dels límits del país: congressos d'estudis bizantins de Bucarest (1924) i de Belgrad (1927), lliçons a la Sorbona parisenca (1925) i a la Universitat de Harvard (1926), doctorats honoris causa, etc.

Per la seva part, Gandia, gràcies al suport bastant escadusser de la Diputació de Barcelona, pogué prosseguir el seu treball de camp. Així, també en aquells anys difícils, els *Diaris* emporitans eren lliurats periòdicament a Puig i Cadafalch. Les dificultats d'aquell temps queden reflectides en les dues curtes notes emporitanes dels dos únics volums de l'*Anuari de l'I.E.C.* que porten les dates de 1921-1926 (VII) i 1927-1931 (VIII).<sup>63</sup>

L'arribada de la República i la Generalitat significaren un període de revifament momentani de les investigacions emporitanes. El senyor Puig havia arribat a la seva maduresa intel·lectual i d'edat, conscient del sorgir de noves generacions amb idees renovadores. Amb la seva aquiescència el 1932 la direcció d'Empúries fou posada en mans del Dr. Pere Bosch Gimpera (1891-1974), que seguí comptant amb la devota col·laboració del senyor Gandia. Al mateix temps, Puig i Cadafalch era designat President del Patronat del Museu d'Arqueologia, aleshores de recent creació.

Poc temps després arribaren l'ensopegada de 1934 i els tres anys de desastres de la guerra incivil. Tornaven a donar-se les condicions dels anys vint, ara sagnantment empitjorades. Puig volgué expressament exiliar-se a la Catalunya francesa. Amb l'intenció d'estudiar els seus monuments romànics, en particular la problemàtica del conjunt de Cuixà. Ja que el que això escriu no ho pot fer, algú coneixedor de causa –i estem alludint al nostre amic senyor Jaume Lladó– hauria d'escriure àmpliament sobre els estudis i recerques de J. Puig i Cadafalch al monestir de Sant Miquel de Cuixà, al Conflent. Creiem que aquells han d'ésser considerats com a investigacions arqueològiques.<sup>64</sup> Aquest singular monument, com és sabut, «enllaça dos corrents: el període inicial romànic, d'influència mossaràbiga, del qual és l'exemple més monumental, i el romànic llombard...»<sup>65</sup>

62. Josep PLA, «Retrats de passeport», dins *Obra Completa*, XVIII, Barcelona, Destino, 1970, pàg. 262. Enric JARDÍ, *Puig i Cadafalch, arquitecte, polític i historiador de l'art*, Mataró, Laietana, 1975, pàgs. 178-179.

63. Respectivament, pàgs. 81-84, figs. 148-150, i pàgs. 56-59, figs. 90-97.

64. Jaume LLADÓ FONT, *En recordança de Josep Puig i Cadafalch, Patrici i Mestre de l'Arqueologia catalana*, Perpinyà, Terra Nostra, 2001, opuscle de 16 pàgs. amb figs, amb motiu d'una exposició monogràfica. Cf. el seu treball en aquest mateix volum.

65. Cebrià BARAUT, s.v. «Cuixà», a la *Gran Enciclopèdia Catalana*.



Fig. 9. Enmig de la necròpolis emporitana, les ruïnes de l'antic convent dels Sevites (Santa Maria de Gràcia) en curs de restauració per J. Puig i Cadafalch (vers l'any 1914) (foto J. Esquirol).



Per la seva part, dos altres personatges d'aquest relat, Bosch i Gandia, el 18 de juliol de 1936, eren a Empúries, el primer amb la seva família. Passats uns pocs dies, el Comité de l'Escala els permeté que efectuassin el retorn a Barcelona amb l'automòvil de Bosch. Fou un viatge accidentat i estigueren a punt de perdre la vida en mans dels milicians de Canet de Mar.<sup>66</sup>

El conjunt monumental d'Empúries també sofrí les sevícies de la guerra, especialment quan, el 1938, s'obriren trinxeres a la ciutat romana dins d'un programa per a prevenir un possible desembarcament de les tropes franquistes en el Golf de Roses. En els *Diaris* de Gandia en queda constància.

Puig deixà passar l'acabament de la guerra i no retornà a Catalunya –concretament a la seva casa d'Argentona– fins a mitjans de 1941. Se li va prohibir l'exercici de la seva professió d'arquitecte «a perpetuidad». Però, com de nou explica Enric Jardí: «Tot i que el ministre de la Governació que havia dictat la disposició sancionadora, publicà, al cap d'uns quants mesos, la rectificació d'aquella mesura pel que feia a Puig i Cadafalch, en rebre una reclamació de la Universitat de Harvard pel fet d'haver castigat de tal manera un doctor honoris causa d'aquella *alma mater*, Puig i Cadafalch ja ha perdut el gust de practicar la seva carrera. Com feia temps que ja havia renunciat a la política, es lliurà totalment a la seva passió per l'art i l'arqueologia».<sup>67</sup> Entregat a les seves dèries, protestant de la seva situació que imposava el règim, enmig del respecte general, Puig viuria encara setze anys en aquell ambient.

Poc després del final de la contesa civil, E. Gandia morí a Barcelona, el 13 de desembre de 1939, havent encara col·laborat durant l'estiu amb el nou director del Museu d'Arqueologia de Barcelona i del conjunt d'Empúries, Dr. Martín Almagro Basch (1911-1984).<sup>68</sup> El mateix any 1939, a les seves primeries, el Dr. Bosch Gimpera havia sortit cap al seu exili de per vida.

El que això escriu tingué ocasió en els anys cinquanta de tractar amb el senyor Puig i Cadafalch. Era aleshores un ancià venerable i seguia essent un savi eminent i ple d'idees, encara que amb algun rampell cantellós quan se li parlava de certs temes.

### *Una pedra al record*

Ja difunt el senyor Puig –mort als 90 anys el 23 de desembre de 1957– el que subscriu va ésser designat (1962) director del Museu d'Arqueologia de Barcelona i del conjunt monumental d'Empúries. Amb aquest motiu i durant

66. E. RIPOLL i E. SANMARTÍ, «El juliol de 1936 de Pere Bosch Gimpera», *L'Avenç*, núm. 42, octubre de 1981, pàgs. 12-16, amb figures.

67. E. JARDÍ, *Puig i Cadafalch...*, citat, pàg. 195.

68. (Anònim), «Emilio Gandía (1866-1939)», *Ampurias*, II, 1940, pàgs. 183-184, amb un retrat. Probablement l'escrit és del Dr. Albert del Castillo Yurrita.



Fig. 10. Monòlit en memòria de J. Puig i Cadafalch (1869-1956), instal·lat als jardins que separen les ciutats grega i romana.

alguns anys pogué valorar encara més i de forma directa el que havia estat l'etapa inicial dels estudis arqueològics de la vella ciutat del Golf de Roses.

Durant els anys seixanta, parlàvem sovint de Puig i Cadafalch amb dos amics, els senyors Joan Ainaud de Lasarte (1919-1995), historiador de l'art, i Lluís Bonet i Garí (1893-1993), il·lustre arquitecte que entre els seus mestres i amics tingué al gran mataroní. Un dels temes d'aquelles converses era el destí dels papers de Puig i Cadafalch. Pensàvem que es podia organitzar un bon arxiu en el que fou el seu domicili barceloní i, a més, que es podia instal·lar una biblioteca pública d'art català a la planta baixa i primer pis d'aquella casa d'enmig de l'eixample de la ciutat. Però, els temps no estaven madurs per realitzar semblants projectes.

Una altra iniciativa sorgida d'aquelles converses fou la de commemorar dignament els orígens de l'empresa emporitana. En complir-se el 1968 els seixanta anys del començament de les excavacions, en una pedrera propera a Empúries vàrem escollir un gran monòlit. Ens el varen regalar en parlar de la nostra intenció. Al mateix temps havíem encarregat a l'escultor senyor Antoni Llopis un medalló de bronze amb l'efigie de Puig i Cadafalch en aquells anys de principi de segle, d'acord amb una fotografia que ens proporcionà el senyor Bonet i Garí. Tinguérem que ajornar el nostre projecte i la gran roca restà emmagatzemada al Museu d'Empúries. Finalment, el 1977, quan mancava un any per al setantè aniversari, poguérem col·locar i inaugurar en els jardins plantats entre la ciutat grega i romana el senzill monòlit que porta el dit medalló i a sota la inscripció *J. Puig i Cadafalch, 1908*.<sup>69</sup>

69. E. RIPOLL PERELLÓ, *Josep Puig i Cadafalch i les excavacions d'Empúries*, Barcelona, Patronat d'Empúries, 1977, un opuscle de 8 pàgs. i 2 figures.