

## LLUÍS RIGALT, DIBUIXANT I PINTOR DE VISTES D'ARENYS DE MAR

PILAR VÉLEZ

El paisatgisme romàntic compta a Catalunya amb el nom cabdal de Lluís Rigalt i Farriols (1814-1894). Fill del primer catedràtic de paisatge de l'Escola de Llotja, Pau Rigalt i Fargas (1778-1845), Lluís Rigalt, hereu també d'aquesta càtedra, fou no sols un artista capdavanter, sinó un personatge polifacètic que desenvolupà diversos papers rellevants en el món de la cultura del seu temps: pintor, gravador, pedagog, assagista, responsable del salvament del patrimoni arquitectònic, representa plenament l'esperit del Romanticisme.

Rigalt, sens dubte, va ser el principal paisatgista romàntic, tot i que seguí pintant i dibuixant paisatges fins ben entrada ja la denominada etapa del Realisme. En qualsevol cas, fou un artista molt prolífic que, mogut pel gust per la natura, propi del moviment romàntic, i interessat pel patrimoni arquitectònic víctima de danys naturals i humans soferts al llarg dels segles, viatjà per tot Catalunya i recollí tota mena de racons i paisatges. Ens ha llegat gran nombre de dibuixos al llapis, a la ploma, aquarel·lats, des de petits apunts de carnet de dibuix fins a composicions notables, sempre tots ells d'un valor estètic rellevant, a més de ser una font històrico-documental de primer ordre, perquè malgrat ser un romàntic, els seus dibuixos sempre tendien a mostrar amb precisió la realitat. La seva obra, doncs, és plenament filla del seu temps com ho fou la sèrie dels *Recuerdos y Bellezas de España* (1839-72), creada i il·lustrada litogràficament per Francesc Xavier Parcerisa, que constitueix el testimoni més representatiu de la il·lustració romàntica. L'obra de Rigalt, però, és alhora més intimista i més documental que la de Parcerisa, aquesta més fantasiosa malgrat voler ser un recull del patrimoni arquitectònic del seu temps.

De Rigalt es coneixen tres sèries notables de dibuixos conservats en entitats públiques. En primer lloc, l'àlbum de la Biblioteca-Museu Balaguer de Vilanova i la Geltrú, que conté un aplec de dos-cents paisatges seus, dels quals els datats corresponen fonamentalment als darrers anys vuitanta. Al llapis plom, a la ploma, a l'aquarel·la o al llapis i l'aiguada, Rigalt treballa minuciosament i sap copsar amb plenitud l'ambient tant dels paisatges boscosos com dels marí-

tims. Aquesta col·lecció, recollida en forma d'àlbum pel seu propi autor, va ser donada a l'esmentat museu per ell mateix l'any 1889<sup>1</sup>.

En segon lloc, la col·lecció de dibuixos seus, en gran part de Barcelona i les seves rodalies, procedent majoritàriament del fons Raimon Casellas, adquirida pel col·leccionista al fill de l'artista entre 1894 i 1898<sup>2</sup>, i avui repartida entre el Museu d'Història de la Ciutat, l'Arxiu Històric de la Ciutat i el Gabinet de Dibuixos i Gravats del Museu Nacional d'Art de Catalunya. Són gairebé quatre centenars de dibuixos —62 al Museu d'Història, 72 a l'Arxiu i 260 al Gabinet de Dibuixos i Gravats—, alguns d'ells, però, de moment si més no, tan sols atribuïts<sup>3</sup>.

La tercera i més gran col·lecció pública és la de la Reial Acadèmia Catalana de Belles Arts de Sant Jordi<sup>4</sup>, que n'aplega més de set-cents i que li foren llegats també pel propi artista i alhora acadèmic des del dotze de setembre de 1850.

Eren en concret 682 dibuixos, als quals se n'hi van afegir 32 més, aquests donats pel també dibuixant i acadèmic, Joaquim Renart (1879-1961), que en fou des del maig de 1954. Constitueixen una col·lecció completíssima tant de tècniques, com de formats i tipus de papers, i quant a datacions, els dibuixos datats de l'Acadèmia van de 1867 fins al 1884.

Els seus dibuixos, en aquest cas una part de caire urbà, dedicats a la ciutat de Barcelona i una altra de paisatges rurals dels voltants de la ciutat i de diverses viles i pobles de Catalunya, són bons documents d'una època, que ens permeten avui reconstruir tot un passat, mentre alhora traspuen una personalitat intensa.

Potser Rigalt quan se sentia més satisfet i més còmode era quan dibuixava els paisatges que va conèixer progressivament al llarg de les seves excursions durant les quals sempre portava llapis i paper a la mà, fet que li permetia plasmar-los directament del natural. Si ens guiem pel catàleg de l'Acadèmia, ens adonem que hi ha algunes comarques o poblacions molt àmpliament recollides per Rigalt en els seus dibuixos. Cardona, Martorell, Gelida i sobretot Arbúcies, són alguns dels pobles de l'interior identificats. Tanmateix, Rigalt també recollí nombrosos racons dels pobles de la costa: Arenys de Mar, Sant Pol, Calella, Blanes, Lloret i Tossa foren també immortalitzats pel seu llapis.

Fixem-nos ara en concret en les seves imatges arenyenques. En el catàleg d'aquests dibuixos<sup>5</sup>, n'hi consten cinc d'Arenys, tots ells de 1873. El cert, però,

1. *Donativo Luís Rigalt, «Pro Patria»* (Vilanova i la Geltrú), 26 de maig 1889, p. 3.

2. Vegeu Ventura Bassegoda, *Casellas col·leccionista. Petita història d'una col·lecció*, dins *La col·lecció Raimon Casellas*, Museu Nacional d'Art de Catalunya, de Barcelona 1992, p. 78.

3. Bona part d'aquests dibuixos foren catalogats amb ocasió de l'exposició *Retrat de Barcelona*, Centre de Cultura Contemporània de Barcelona, Barcelona, 1995. Agraieixo la col·laboració sempre cordial de Victòria Mora, Eloïsa Sendra i Cecília Vidal.

4. Vegeu el catàleg d'Antoni Ollé Pinell, *Dibujos de Rigalt 1814-1894. Catálogo de los que posee la Academia*, Publicaciones de la Real Academia de Bellas Artes de San Jorge, Barcelona, 1956.

5. A. OLLÉ PINELL, op. cit., p. 46.



Figs. 1/2.- Vistes litogràfiques de les façanes est i oest de l'Hospital d'Arenys de Mar, estampades a París, a partir dels dibuixos realitzats per Lluís Rigalt el 1846. Arxiu Històric Fidel Fita, Arenys de Mar.

és que Rigalt ja havia tingut, si més no, una altra ocasió de fer-ne alguns de la vila arenyenca, molts anys enrera, el 1846, dels quals tenim constància car van ser litografiats a París, litografies que es conserven a l'Arxiu Històric Fidel Fita d'Arenys de Mar. Em refereixo a les vistes de les dues façanes de l'Hospital d'Arenys que li encarregà el propi impulsor, l'indiano Josep Xifré i Casas (1777-1856), que va voler fer un donatiu notable a la seva vila en tornar molt enriquit d'Amèrica i després d'haver-se fet construir un dels edificis civils més representatius de la Barcelona de mitjan segle XIX, els denominats Porxos d'en Xifré<sup>6</sup>, situats davant mateix de l'edifici de Llotja i acabats el 1837. L'Hospital d'Arenys de Mar, edifici notablement sobredimensionat en relació a les necessitats de la població de la vila, recorda força els Porxos i segons que sembla fou ideat pel propi Xifré. A l'Arxiu Fidel Fita d'Arenys es conserva un manuscrit de Francisco Rubirola, «capitán y piloto de carrera de América», que duu per títol *Historia del nuevo hospital de Areñs de mar*<sup>7</sup>, d'on extrec la notícia de l'anada de Rigalt a la població arenyenca. En el foli 77 diu Rubirola: « El 24<sup>8</sup> vino de Barcelona el joben famoso pintor Dn Luys Rigal por disposicion del Sor Xifré el ql del punto del balcon de primer piso de la segunda casa de las casas llamadas den Pruna hizo el diseño de la fachada principal y del monte del grande hospital hasta donde pudo ver por medio dia y desde la Viuda de Jose Ferran y Fuensi antes den Forn tomo el diseño de la fachada de poniente y medio dia hasta donde pudo ver tambien cuyos diseños son los que estan en los planos o vistas que se ven hechos à costas del Sor Xifre litografiados en Paris»<sup>9</sup>.

De Rigalt es coneixien fins ara molts dibuixos i també alguns aiguaforts, però no cap dibuix litografiat. Els aiguaforts, així com diversos dibuixos seus gravats sobre fusta per alguns xilògrafs, corresponen a un llibre molt característic de l'etapa romàntica, l'obra de Francesc Pi i Margall, *España. Obra pintoresca*, concebuda en diversos volums, de la qual tanmateix només se n'edità el primer dedicat a Catalunya, que data del 1842. Rigalt féu gran nombre de dibuixos per a aquest llibre, alguns gravats per Antoni Roca i Sallent (? -1869), un dels gravadors calcogràfics més reconeguts d'aquells moments —professor de Llotja d'aquesta especialitat entre 1844 i 1865—, i d'altres pels gravadors xilògrafs Sáez, Torner, Martínez i Cibera<sup>10</sup>. Però ell mateix també hi contribuï amb diversos gravats a l'aiguafort, els únics que coneixem d'ell.

La col·laboració en l'obra de Pi i Margall, l'equivalent calcogràfic dels litogràfics *Recuerdos y Bellezas de España* de F.X. Parcerisa, fou quatre anys anterior a la visita que féu a Arenys de Mar, cridat per Josep Xifré. Aleshores allà

6. El propi Rigalt, l'any 1890, faria un dibuix de format 19,7 x 44,6 cm, presidit pel Palau de Mar, amb una vista detallada dels Porxos, avui conservada al Museu d'Història de la Ciutat. (MHC 7103).
7. Manuscrit 1038.
8. Vol dir el 24 d'agost de 1846.
9. Vaig avançar aquesta dada inèdita a *La litografia a Catalunya de 1815 a 1855. De Josep March a Eusebi Planas*, «Locus Amoenus» (Bellaterra), núm. 3, 1998 (en premsa).
10. Dos altres dibuixants que hi col·laboraren foren Josep Puiggarí i Llobet (1821-1903) i el també gravador Àngel Fatjó i Bartra (1817-1889).



Fig. 3.- Lluís Rigalt, *Les roques d'en Lluc. Arenys de Mar* (1873).  
Llapis i aiguada. Reial Acadèmia Catalana de Belles Arts de Sant Jordi, Núm. 1096/D.

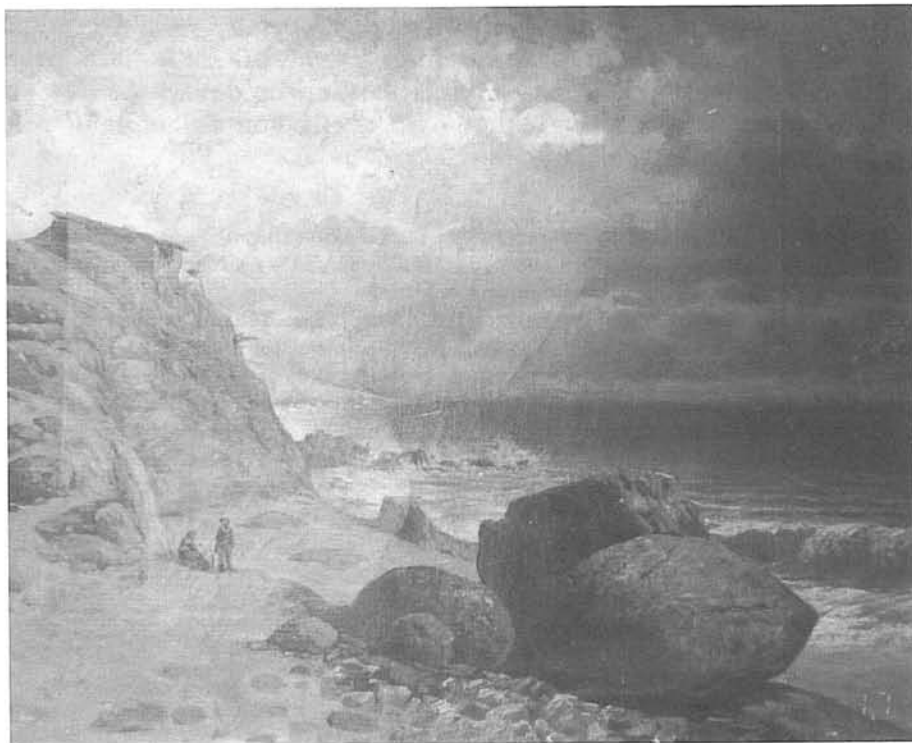


Fig. 4.- Lluís Rigalt, *Les roques d'en Lluc, Arenys de Mar* (1873).  
Oli sobre tela, versió pictòrica del dibuix homònim. Col. particular.

va fer, com ja he dit, dos dibuixos, un de cada façana, anterior i posterior de l'esmentat hospital. El resultat són dos documents de traç àgil i minuciosos alhora, que permeten veure la gran presència de l'edifici i, com és habitual en Rigalt, algunes notes costumistes: unes dames fent conversa, un senyor a cavall, un home amb un pic<sup>11</sup>. Les dues cromolitografies resultants foren estampades a París en el taller Fernique et Cie, i són d'una gran qualitat. Pensem que en aquelles dates, la litografia en color i fins i tot la litografia simplement, llevat d'alguna excepció com ara el cas de F.X. Parcerisa, encara estava força endarrerida a Barcelona<sup>12</sup>. S'entén, doncs, que Xifrà, ateses les seves possibilitats fes litografiar els dibuixos de Rigalt a la capital francesa on hi havia tallers litogràfics de primera línia<sup>13</sup>.

Rigalt quan va fer aquests dibuixos, que només coneixem per les esmentades litografies, tenia trenta-dos anys i ja era, com ho remarcava l'autor del manuscrit, un artista famós. Quan féu els cinc dibuixos arenyencs avui conservats a l'Acadèmia, l'any 1873, estava ja en la seva maduresa car comptava vora seixanta anys. Antoni Ollé Pinell, en el seu catàleg<sup>14</sup>, els classifica entre els dibuixos de l'apartat intítulat *Lugares y paisajes de Cataluña*. Tots ells estan datats pel propi artista el mes de març de 1873, i tots són fets al llapis plom i a l'aiguada.

Quant als temes són els següents: una vista del Carrer d'avall<sup>15</sup>, on pot veure's a primer terme una de les nombroses torres de defensa que hi ha a Arenys, convertides en habitatges i al fons la plaça del Casino, lloc conservat avui pràcticament igual; una altra d'un mas amb la seva era i els seus pallers, des d'on es veuen al fons les dues torres de l'església parroquial, el campanar i la torre poligonal coberta de rajola ceràmica<sup>16</sup>; una vista de la riera, probablement just per sobre d'on avui passa l'autopista, aprop de la finca de Can Gelpi<sup>17</sup>; uns arbres<sup>18</sup>; i una vista de la platja<sup>19</sup>. Tots ells, com és habitual en Rigalt,

11. Ambdues litografies duen, a més, un títol, també litografiat al peu: «Vista al Este (o bé Oeste) de la Casa propiedad de/ Dn. JOSÉ XIFRÉ y CASAS, / situada en la Villa de Arenys de mar destinada para refugio de pobres enfermos».
12. Aquest fet ja vaig remarcar-lo en parlar del dibuixant Eusebi Planas com a realment l'introduïdor a Barcelona de la litografia i cromolitografia del tot reeixida, després de la seva estada a París. Vegeu, *Eusebi Planas: la il·lustració vuitcentista barcelonina*, «Butlletí de la Reial Acadèmia Catalana de Belles Arts de Sant Jordi» (Barcelona), Vol. X, 1996, p. 51-73.
13. D'aquestes litografies n'existeixen dues versions més en dos formats més grans: Unes conservades a l'Arxiu Fidel Fita d'Arenys de Mar, litografiades al taller Proudhomme de París. De les altres, les més grans, que no conec, només en tinc referència per la informació donada pel Dr. J.M. Pons Guri, director de l'arxiu, que té coneixement de la seva conservació en una col·lecció particular arenyenca. El cert és que les segones semblen adaptacions de les originals de Rigalt, les quals són d'una qualitat, precisió i refinament molt més gran.
14. Op. cit., p. 46.
15. Op.cit., Cat.núm.434. RACBASJ Núm. Inv. 1094/D.
16. Op.cit., Cat.núm.436. RACBASJ Núm. inv. 1095/D.
17. Op.cit., Cat.núm.437. RACBASJ Núm. inv. 1098/D.
18. Op.cit., Cat.núm.435. RACBASJ Núm.inv. 1097/D.
19. Op.cit., Cat.núm.438. RACBASJ Núm.inv. 1096/D.

presenten un traç net, precís i àgil, on algunes figures s'hi mouen amb tota naturalitat i esdevenen, com ja he dit, un bon testimoni del paisatge, de la gent i de l'arquitectura d'una època.

No obstant això, el darrer dibuix esmentat, la vista de la platja, segons que sembla, devia servir, a més, de referència bàsica per a una pintura a l'oli molt pròxima, també obra de l'artista<sup>20</sup>. El dibuix i la pintura representen un racó de la platja on hi ha un turonet amb una construcció, just al davant de les anomenades «Roques d'en Lluc», grup de roques que segons les marees apareixen més o menys cobertes o descobertes pel mar. Al fons s'hi aprecia el perfil de la costa. L'indret és encara avui força reconeixible<sup>21</sup>, tot i que l'esmentada construcció no existeix. De fet, el turó avui està molt escapçat i aplanat, però fins fa uns trenta-cinc anys hi havia una altra construcció posterior que aixoplugava uns dipòsits d'aigua, d'on es nodrien les màquines dels trens de vapor, car el traçat de la línia fèrria, inaugurat el 10 d'octubre de 1856<sup>22</sup>, passava just arran del turó, paral·lel a la costa, i l'estació primera de tren que hi va haver a Arenys era molt aprop<sup>23</sup>. Per això, avui, dalt del turonet hi resten encara els fonaments d'aquesta segona construcció.

Mentre el dibuix presenta un personatge assegut en una de les roques de primer terme, l'oli en canvi, presenta un home dret i una dona asseguda més dessorada el turó. És un cel de primera hora del matí, amb una llum que incideix en el grup de pedres destacat de primer terme, treballades per Rigalt amb tot detall i minuciositat com el cel i el paisatge de fons. Només el turó de la construcció apareix tractat de manera més nerviosa, amb una pinzellada més lliure. Es tracta d'un oli sobre tela, de 43 x 54 cms<sup>24</sup>, qui sap si no l'exposat amb el títol *Marina rocosa*, a l'exposició homenatge a l'artista organitzada per la Sala Parés amb motiu del cinquanta aniversari de la seva mort, l'any 1944<sup>25</sup>. És un tema ja allunyat del Romanticisme més convencional, més pròxim a l'estètica realista car, de fet, com ja he apuntat més amunt, malgrat Rigalt ser la figura màxima del nostre Romanticisme, sempre va ser força fidel a la realitat circumdant que plasmava sobre la tela o el paper<sup>26</sup>.

Les vistes d'Arenys de Mar, tant les litogràfiques com els dibuixos o aquest oli, són un bon testimoni del fer de Lluís Rigalt, i alhora un bon document d'alguns indrets, sovint força allunyats de la seva fesomia vuitcentista.

20. Obra present a l'exposició Fi de Temporada de la Sala Parés l'any 1985. Agraïxo a Ramon Arús l'haver-me posat sobre la pista d'aquesta obra conservada actualment en una col·lecció particular.

21. Aprofito per dedicar aquest article a l'Arnau i en Jordi que m'hi van acompanyar.

22. Víctor Balaguer, *Guía de Barcelona a Arenys de Mar por el ferro-carril*, Imp. Nueva de Jaime Jepús y Ramon Villegas, Barcelona, 1857, p. 14.

23. L'actual es troba situada més cap a Canet de Mar.

24. El dibuix fa 21,5 x 29,5 cm.

25. Cat. núm. 8.

26. Tal com ja va apreciar Francesc Fontbona a *El paisatgisme a Catalunya*, Edicions Destino, Barcelona, 1979, p. 34-35.