

GEA, FLORA ET FAUNA

Descripció de la femella d'*Aplocera vivesi* Expósito, 1998 (Lepidoptera: Geometridae: Larentiinae)

Ramon Macià*, Josep Planes** & Josep Ylla***

* Museu de Ciències Naturals de Barcelona. Laboratori de Natura. Col·lecció d'artròpodes. Passeig Picasso, s/n. 08003 Barcelona.

** C/ Pont, 26. 08650 Sallent.

*** C/ Principal, 8. Urbanització Serrabonica. 08503 Gurb.

Autor per a la correspondència: Ramon Macià. A/e: rmaciavila@gmail.com

Rebut: 02.11.2015; Acceptat: 10.11.2015; Publicat: 30.11.2015

Resum

Es descriu la femella d'*Aplocera vivesi* Expósito, 1998, endemisme balear escassament citat.

Paraules clau: Lepidoptera, Geometridae, Larentiinae, faunística, Mallorca, illes Balears.

Abstract

Description of the female of *Aplocera vivesi* Expósito, 1998 (Lepidoptera: Geometridae: Larentiinae)

The authors describe the female of *Aplocera vivesi* Expósito, 1998, a Balearic endemism scarcely reported.

Key words: Lepidoptera, Geometridae, Larentiinae, faunistic, Mallorca, Balearic Islands.

Introducció

Aplocera vivesi Expósito, 1998, és un geomètrid endèmic de l'illa de Mallorca, descrit a partir d'un únic exemplar mascle, descobert a la serra d'Alfàbia l'any 1980 (Expósito, 1998). Tot i que presenta una morfologia alar força semblant a la de les altres espècies del mateix gènere, la seva peculiar estructura genitànica va posar fora de tot dubte, ja des del primer moment, la seva validesa específica.

Són 27 les espècies conegudes del gènere *Aplocera* Stephens, 1827, la majoria repartides per la regió paleàrtica occidental, 10 de les quals colonitzen Europa, tres d'elles són endèmiques d'illes mediterrànies: l'aquí esmentada *A. vivesi*, pròpia de Mallorca, *A. corsalta* (Schawerda, 1928) de Còrsega i Sardenya i *A. cretica* (Reisser, 1974), de la illa d'aquest nom (Hausmann & Viidalepp, 2012).

Expósito (1998) d'*A. vivesi* fa una detallada descripció del mascle, destacant-ne els trets diferencials, tant a nivell de l'habitus com de l'estructura de l'andropigi, que'ls separen de la resta d'*Aplocera*. Molt probablement, a causa de la seva restringida localització geogràfica, són molt escassos els exemplars que es coneixen, tots ells mascles, per la qual cosa la femella encara no ha estat mai descrita. La troballa d'un parell d'exemplars d'aquest sexe és el que ha motivat els autors a descriure la femella d'aquesta espècie.

Material i mètodes

Del 3 al 7 d'octubre de 2015, els dos primers autors realitzaren una prospecció a dues localitats de la serra de Tramuntana, situada al nord-oest de la illa de Mallorca. En concret les dades són:

Puig de s'Aritjar, Serra d'Alfàbia, Bunyola, 1063 m, 31SDD7598, 3/6-X-2015.

Nus de sa Corbata, carretera de sa Calobre, Escorca, 674 m, 31SDD8409, 7-X-2015.

El mostreig fou efectuat utilitzant els paranys lumínics habituals, concretament dues trampes incruentes de llum actínica de 6 w, dues de llum UV de 4 w, alimentades per bateries de 12 V i un parany més potent format per la combinació d'una làmpada de vapor de mercuri de 125 w i una làmpada de llum mixt de 160 w, alimentades per un grup electrogen.

Resultats

A la localitat del Puig de s'Aritjar es capturaren 3 mascles i 1 femella, mentre que a la localitat del Nus de sa Corbata s'enregistraren 2 mascles i 1 femella. Aquestes dades palesen que són ja dues les quadrícules UTM 10 × 10 km en les que està present l'espècie, la qual és força possible que estigui estesa per bona part de la serra de Tramuntana.

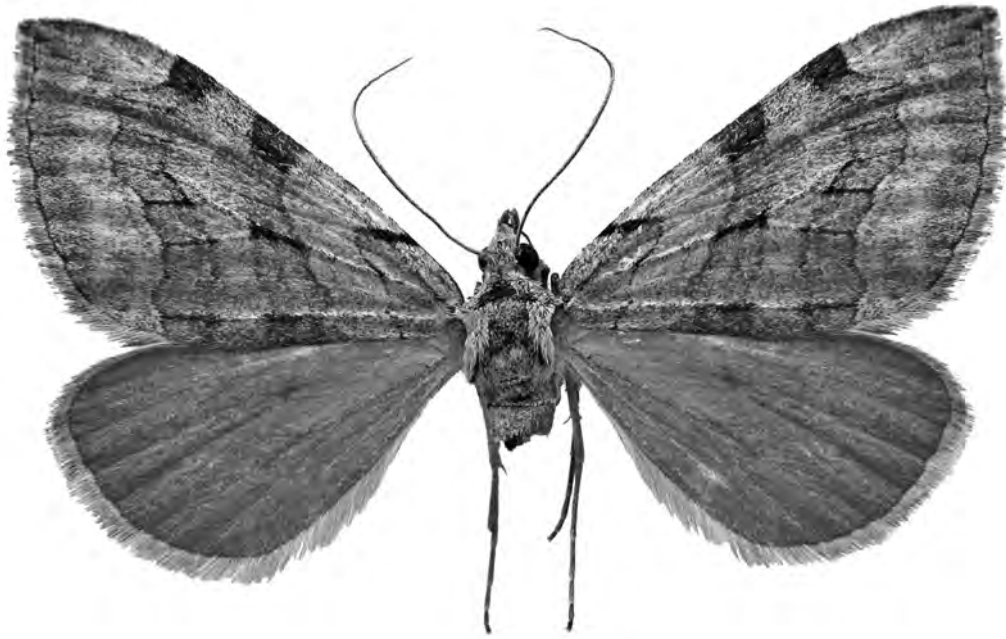


Fig. 1. Exemplar femella d'*Aplocera vivesi*. Puig de s'Aritjar, Serra d'Alfàbia, Bunyola, 1063 m, 3/6-X-2015. R. Macià & J. Planes leg.



Fig. 2. Exemplar mascle d'*Aplocera vivesi*. Nus de sa Corbata, carretera de sa Calobre, Escorca, 674 m, 7-X-2015. R. Macià & J. Planes leg.

Descripció de la femella (Fig. 1)

Com en la majoria d'espècies del gènere *Aplocera*, el que més destaca són dues amples bandes paral·leles (línies post-mediana i antemediana) que recorren transversalment l'ala anterior des de la costa fins el marge intern. Aquestes dues bandes són d'un color gris més intens que el de la resta de la superfície alar, gris clara i amb una tonalitat blavosa, inexis-

tent en la resta d'espècies del gènere. L'àrea terminal presenta també la mateixa tonalitat gris blavosa. Destaca una fina línia basal a l'àrea del mateix nom i a l'àpex la típica línia obliqua present en moltes espècies del gènere; aquesta però és negra i sense cap tonalitat ataronjada. La cara superior de les ales posteriors és d'una tonalitat gris uniforme, estant desproveïdes de qualsevol detall. Les antenes són filiformes.



Fig. 3. Ginopigi d'*Aplocera vivesi*. Puig de s'Aritjar, Serra d'Alfàbia, Bunyola, 1063 m, 3/6-X-2015. Genitàlia 4394, J. Ylla det.

Les quatre ales presenten una visible lluïssor platejada sota la llum artificial. Les fimbries alternen franges blanquinoses amb franges més grises. La cara inferior de les quatre ales és d'una tonalitat gris negrosa uniforme. L'envergadura de les femelles, mesurada des de la base al àpex de les ales anteriors, és d'uns 18 mm. Les ales anteriors són més amples, més arrodonides i amb l'àpex menys punxegut que no pas el mascle.

Donat que Expósito (1998) es limità a fer la descripció del mascle sense presentar cap imatge del mateix, s'ha cregut oportú incloure'n una fotografia (Fig. 2). Aquest presenta les ales anteriors amb un model molt semblant al de la femella, amb les dues bandes transversals paral·leles però d'una tonalitat general més pàl·lida i una forma alar més esvelta i punxeguda que no pas el sexe contrari.

Descripció del ginopigi (Fig. 3)

Aquest presenta els caràcters propis del gènere *Aplocera*, és a dir, esterigma esclerotitzat, ductus bursae tubular i considerablement llarg, corpus bursae globular, amb un peculiar esclerit bífid en forma de forca en el punt d'unió entre el final del ductus i la bursa, la qual no presenta cap signum. La principal característica diferencial del ginopigi d'*A. vivesi* radica en la forma de l'antrum i l'ostium bursae, completament diferent de la resta d'espècies del gènere. A l'igual que l'andropigi del mascle, el ginopigi també s'assembla molt al d'*A. cretica* (Hausmann & Viidallepp, 2012).

A la figura 4 s'hi representa el peculiar andropigi d'*A. vivesi*, inconfusible amb el de qualsevol altre *Aplocera* de les que colonitzen l'àrea peninsular.



Fig. 4. Andropigi d'*Aplocera vivesi*, Nus de sa Corbata, Crta. de sa Calobre, Escorca, 674 m, 7-X-2015. Genitàlia 4393 J. Ylla det.

Agraïments

S'agraeix la col·laboració rebuda per part de la Direcció General d'Espais Naturals i Biodiversitat, del Servei de Protecció d'Espècies de la Conselleria de Medi Ambient, del Departament d'Agricultura i Pesca del Govern de les Illes Balears, per l'autorització especial per a la captura científica i la concessió del permís d'accés als Espais Naturals Protegits. De manera especial a Ivan Ramos i Andreu Muntaner el suport i ajut proporcionats.

Referències

- EXPÓSITO HERMOSA, A. 1998. Descripción de *Aplocera vivesi* Expósito, n. sp. y *Aplocera plagiata* Expósito, n. ssp. para la fauna de España (Lepidoptera: Geometridae). *SHILAP Revista lepidopterológica*, 26 (102): 95-99.
- HAUSMANN, A. & VIIDALEPP, J. 2012. *Larentiinae I*. Hausmann, A. (ed.): The Geometrid Moths of Europe, vol. 3. Apollo books. Denmark. 743 p.