

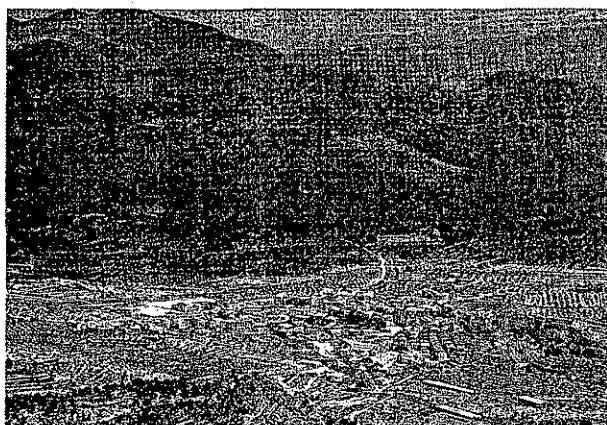
Una ullada al Pinell de Brai

Kildo Carreté

El terme del Pinell té una extensió de 56,88 quilòmetres quadrats i la vila està situada a 189 metres d'altitud, comptant amb 1075 habitants. Destaca a Ponent el cim culminant de la serra de Pàndols (705 metres). Ben a prop es troba l'ermita de Santa Maria Magdalena. Seguint amb l'esguard la línia carenera envers el Nord, ja més allunyada, hom pot descobrir l'allargada serra de Cavalls (660 metres). Separant aquests dos fatídics testimonis de la Batalla de l'Ebre s'alça el Tossal de Sant Marc.

Al Sud tenim la serra de Vallplana i a l'Est s'amaga la històrica vila i castell de Miravet, on l'Ebre és amo i senyor.

El Pinell es troba situat al S.E. de la comarca de la Terra Alta, al límit amb la Ribera d'Ebre (Miravet) i el Baix Ebre (Benifallet). El Pinell ha crescut a l'esquerra del barranc de la Teuleria i al damunt de dos petits turons, i aquest fet l'ha convertit en un poble costerut. Al centre de la vila hi ha la Plaça del Sol, i un xic més amunt es troba la Plaça de l'Església, amb la parròquia de Sant Llorenç, a la qual s'accedeix per dues altes escalinates paral·leles; al repu i a la dreta hi ha la font del Broi. La porta de l'església és ornamentada amb pilastres i una fornícula al capdamunt amb la imatge de Sant Llorenç, patró de la vila.

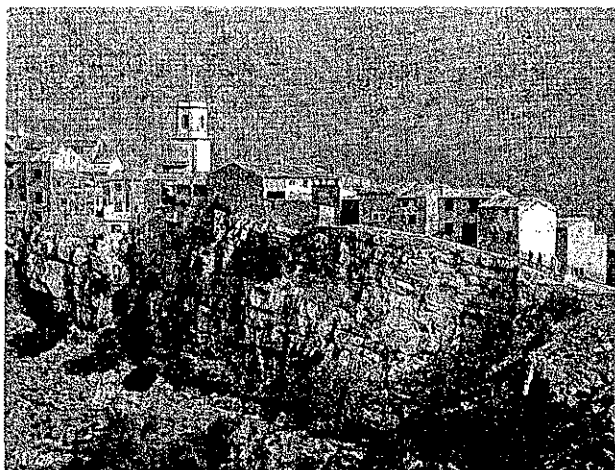


KC

El Pinell de Brai vist desde la Punta Alta, a la serra de Pàndols

El nucli antic del poble té forma arrodonida, i les cases situades als extrems S. i E. són veritables muralles construïdes al límit dels mateixos cingles de la muntanya, alts d'uns seixanta metres. Són les Cases Penjades, lloc que atreu als visitants, doncs permet contemplar abastament tot l'entorn de muntanyes que gairebé envolten el Pinell.

La població sofrí greument els estralls de la guerra civil de 1936-39 a causa de la seva situació estratègica; allí es lliurà la llarga Batalla de l'Ebre. Les forces republicanes es mantingueren a les serres de Cavalls i Pàndols des del 26 de juliol de 1938, resistiren una contraofensi-



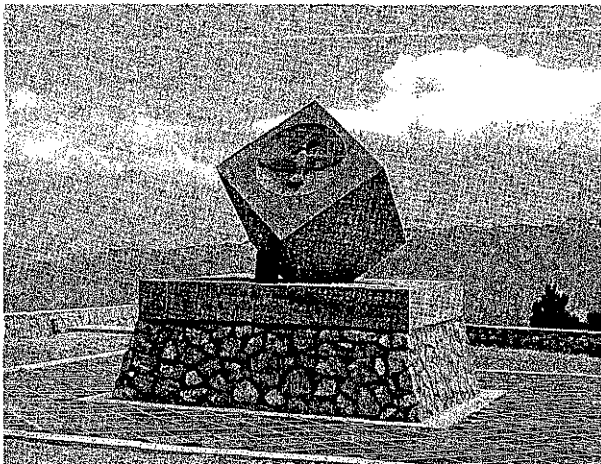
AS

Les cases penjades



MP

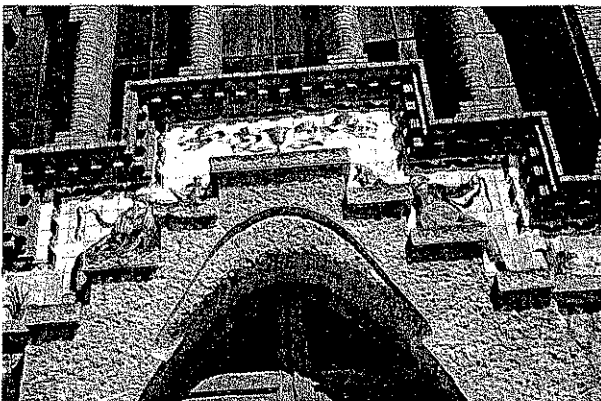
Placa commemorant la Lleva del Biberó a dalt les cases penjades



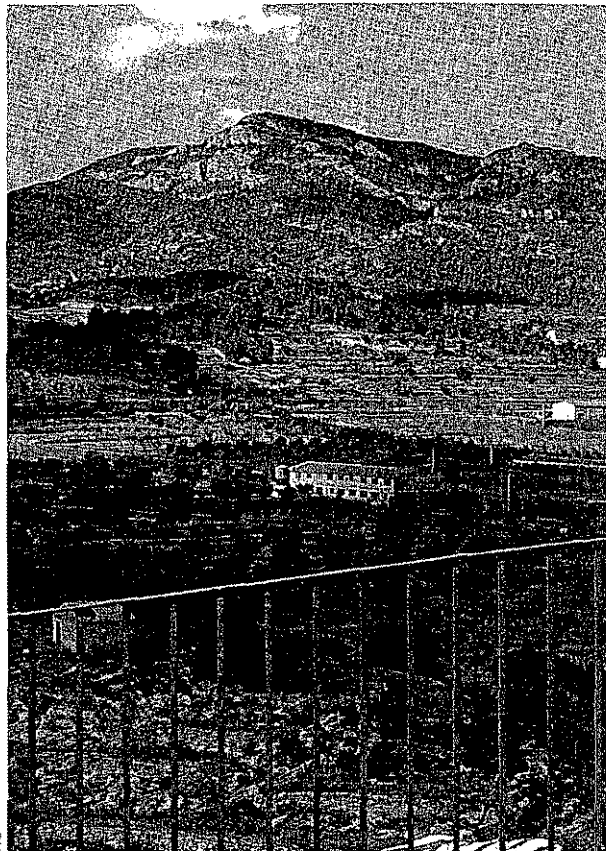
Monument a la Lleva del Biberó a Pàndols
va de les forces franquistes (10 al 15 d'agost) i romangueren a l'indret fins a finals d'octubre, obligades a replegar-se davant de l'ofensiva de les tropes del govern de Burgos, que ocuparen el lloc, saquejant-lo. Actualment hom pot trobar al mercat del llibre nombroses obres relacionades amb aquella cruel contesa; en elles es descriuen les vicissituds sofertes pels pinellans que es resistien a abandonar el poble.

EL CELLER COOPERATIU

El Celler Cooperatiu o molí d'oli i el celler del Sindicat Agrícola fou començat a construir per l'arquitecte Cèsar Martinell (1) l'any 1918. Consta de tres àmplies naus cobertes a doble vessant per teulades de fusta que recoizen sobre diversos arcs el·líptics de maó vist. Aquests arcs tenen els carcanyols perforats per arquets. Separen les naus unes arcades més baixes amb columnes inclinades. L'estructura d'arcs el·líptics de diafragma per sostenir l'envigat és excepcional en aquest tipus de celler i d'una gran bellesa. A la façana es combina l'obra de pedra (opus incertum) als baixos amb arcades que emmarquen els finestrals al pis alt, de maó vist. Separa



Detall del Celler Cooperatiu



La Punta Alta de la serra de Pàndols des de les cases Penjades

ambdues parts un fris ceràmic de Xavier Nogués que ha fet cèlebre aquest celler cooperatiu. Sembla que fou el mateix arquitecte Martinell qui demanà a en Nogués aquesta decoració. Les rajoles de ceràmica però, no foren col·locades a la façana fins fa pocs anys, ja que quan Nogués les envià, el sindicat passava un període de debilitat econòmica. Pot ser aquest fet, que durant molts anys romanguessin en caixes al soterrani, el que preservà les rajoles dels estralls que sofriren aquests pobles durant la nostra guerra civil. Al fris ceràmic es representa la verema, les premses de vi, els tastavins, el premsat de les olives i diverses al·legories que es completen amb una escena de caçadors embriacs tractada amb un cert humorisme. L'esbós per al muntatge del fris fou cedit al Museu del Vi de Vilafranca.

L'ERMITA DE SANTA MARIA MAGDALENA

A la vila del Pinell tenen una ermita dalt de la serra de Pàndols dedicada la seva patrona, Santa Maria Magdalena. Distà un sis quilòmetres des del poble pel camí dels romers. També s'hi pot arribar amb vehicle per la carretera que va a Gandesa, deixant-la a la Fonteta. És aquest

un lloc preparat amb taules i una font que dona nom a l'indret. Des d'ací surt la pista que mena al Santuari de la Fontcalda, però sense arribar-hi caldrà seguir un trencall a l'esquerra, ben indicat, que condueix a l'ermita i, més amunt encara, al cim de Pàndols, la Punta Alta, a 705 m., on, a prop de l'observatori que hi ha per a la vigilància del bosc, l'any 1989 es va erigir un monòlit dedicat a la pau i promogut per la Lleua del Biberó. El monument és de pedra arenisca i simbolitza una llosa que vol recordar a tots aquells que van deixar la seva vida en la cruenta Batalla de l'Ebre. La llosa té tres metres de llarg per quaranta centímetres de gruix. Al seu damunt es pot contemplar un dau que es recolza en un dels seus vèrtex. A la cara principal, i sobre una concavitat excavada que vol simbolitzar el sol d'un nou dia, s'ha col·locat el colom de la pau. Al costat dret del dau roman l'escut de Catalunya i s'ha gravat un poema escrit per un ex-combatent. La cara del darrera del dau es totalment llisa "per recordar el silenci i la pau dels morts". En definitiva, tot el conjunt vol transmetre un missatge d'acabament de la guerra "amb la llosa que l'aixafa i el vèrtex del dau que la remata".

CAMÍ DELS ROMERS

És el camí que ens duu a l'ermita de Santa Maria Magdalena, a la serra de Pàndols. A les vuit del matí se surt de l'església de Sant Llorenç, fent parada al Pilonet i pel carrer d'aquest nom se surt del poble; seguint la carretera de Gandesa s'arriba a la Venta (avui fàbrica de refractaris Caolesa), on s'inicia un camí carreter que, per l'esquerra de la fàbrica, s'enfila muntanya amunt pel camí dels Corralis; després es continua pel camí de les Solanes, fent cap al collet del Vent, camps Baixos, i tot seguit, per un camí estret que s'enfila pel vessant meridional de Pàndols, deixant el barranc a la dreta, s'arriba a l'Esmorzador, lloc tradicional per prendre alè i fer l'àpat del matí abans de reemprendre la forta pujada a l'ermita. Es continua amunt fins al collet de la Salve, on el mossèn responsable de la romeria rep els romers, continuant tots junts fins arribar a l'ermita de Santa Maria Magdalena. El temps esmerçat es d'1 hora 30 minuts. Aquest lloc està molt ben equipat amb taules, una font i aparca-ment per a 300 vehicles.

(1) Butlletí C.E.T.A., núm. 21, p. 373 a 384.



El pilaret de Santa Magdalena

AS

Ermita de Santa Magdalena
als anys 1960

