

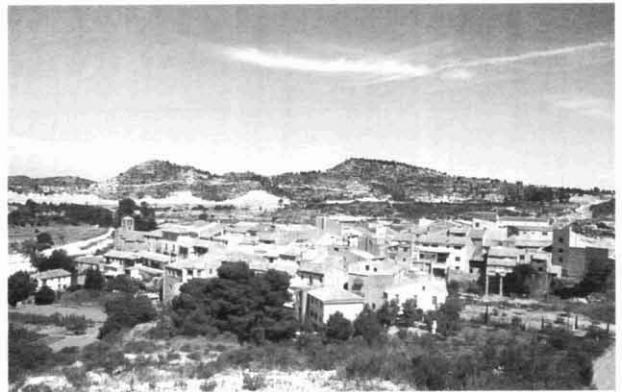
La Gessera i el comerç internacional a l'Antiguitat

Josep M. Pérez i Suñé
Pere Rams i Folch

1. EL JACIMENT DE LA GESSERA: INTRODUCCIÓ

1.1. Localització

La Serra de la Gessera està situada sobre un dels meandres del riu Algars, en el terme municipal de Caseres, comarca de la Terra Alta (fig. 1), i s'anomena així per que hi ha un dipòsit de guix (ges). El cim forma un replà a l'extrem nord-est, del qual s'aixeca un altre petit cim, ovalat, on es troben les estructures de l'antic poblat de la Gessera (fig. 1). Aquest segon turonet, per la part nord, és totalment inaccessible, doncs les vessants són molt escarpades, per la part est també és de difícil accés, en canvi, per l'oest i sud, l'accés al turó és més esglaonat. Actualment està totalment cobert per vegetació de pins i matolls.



Caseres i el tossal de la Gessera

1.2. Descripció

El jaciment de la Gessera es caracteritza per tenir una planta del tipus anomenat «de carrer central» amb habitacions rectangulars a ambdós costats d'aquest carrer (fig. 2). Les

parets d'aquests àmbits foren bastides amb pedres lleugerament desvastades, de mida mitjana i petita, de doble parament i disposades horitzontalment, lligades amb fang. Aquests murs interiors tenen una amplada de 36 cm, mentre que els murs que delimiten el carrer central tenen una amplada de 45 a 50 cm. Tot el conjunt està envoltat per una muralla de doble parament, bastida amb grans lloses clavades al terra, reomplertes amb pedra i té un gruix total de 80 cm. Les dimensions d'aquest jaciment són 19 m de llarg per 10,5 m d'ample, i les dimensions dels àmbits són de mitjana 4 m de llarg per 1,7 d'ample.

1.3. Cronologia

La diversitat i quantitat de les importacions documentades a la Gessera, indiquen que

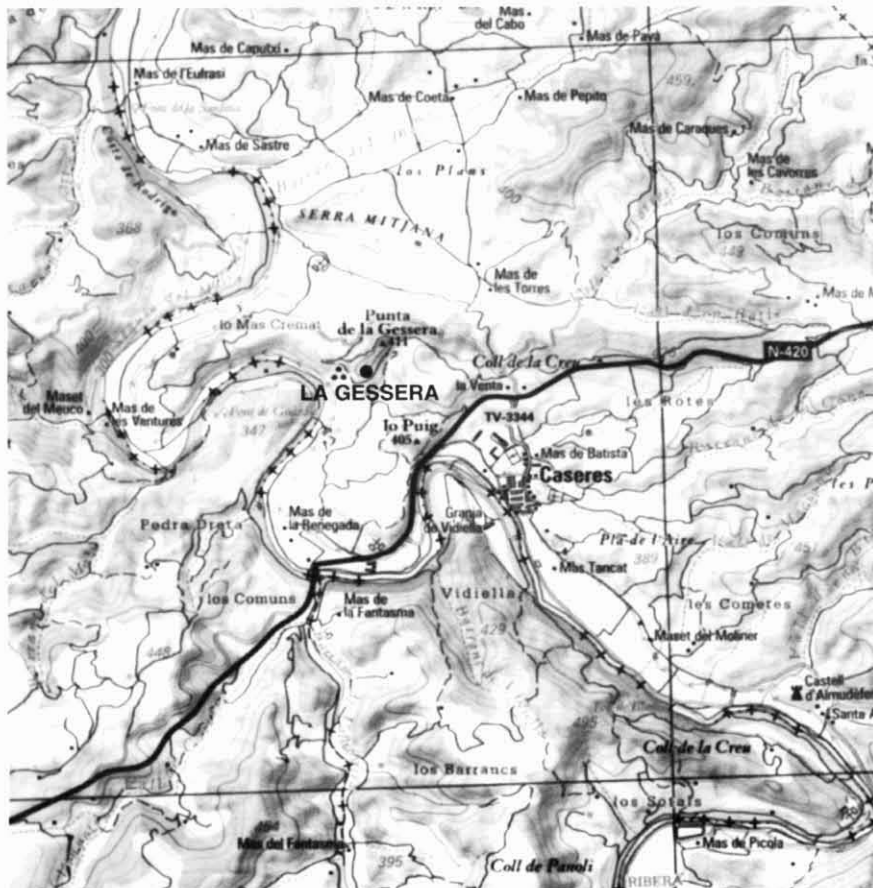


Fig. 1. Situació del jaciment de la Gessera

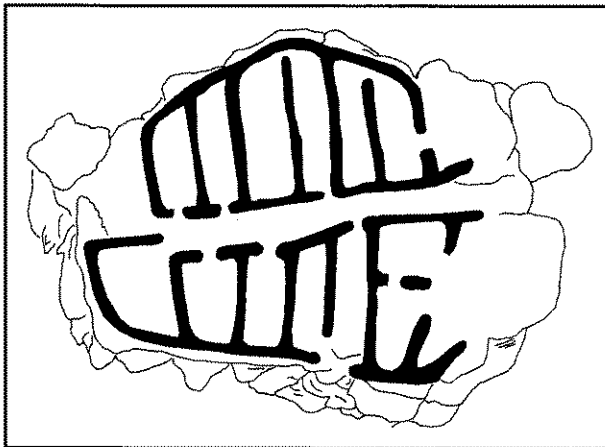


Fig. 2. Planta del jaciment de la Gessera (adaptat de P. Bosch Gimpera, 1913-1914)

l'ocupació del lloc es realitzà si més no en diferents etapes i que aquestes s'esglaonaren i perllongaren en el temps.

Tingué la primera fase d'ocupació documentada durant l'etapa de transició a la cultura ibèrica, concretament durant el Bronze Final i el Primer Ferro (segles VII-VI a.C.). La segona fase correspon al període d'Ibèric Ple (segles IV-III a.C.). La tercera fase, molt més curta, correspon al període d'Ibèric Final (segle II a.C.). Finalment, la quarta fase, sembla que podria tractar-se d'una ocupació esporàdica durant l'alt imperi romà (segle I d.C.).

2. HISTORIOGRAFIA DEL JACIMENT I MATERIALS ARQUEOLÒGICS DOCUMENTATS

2.1. Historiografia del jaciment

El jaciment fou descobert per Joan Cabré Aguiló, de la veïna població de Calaceit (Terol), que va fer una petita excavació (Bosch Gimpera 1913-14, p. 835). Més tard fou totalment excavat (l'any 1914) per Josep Colomines, sota la direcció d'en Pere Bosch Gimpera, en ocasió de la campanya d'excavacions finançada per l'Institut d'Estudis Catalans i portada a terme sobretot a la veïna comarca del Matarranya.

Segons Bosch Gimpera (1913-14, p. 827) durant el procés d'excavació les parets documentades tenien una alçada de fins a 1,8 m; avui tans sols se'n conserva uns 50 cm.

2.2. Descripció de les produccions forànies documentats a la Gessera

Els materials arqueològics documentats en el procés d'excavació del jaciment són de dos tipus: materials de producció local (ceràmiques fetes a mà i a torn de tradició ibèrica) i materials d'importació (ceràmiques fines de taula i àmfora

vinaria). D'aquests darrers són dels que ens ocuparem.

Els materials d'importació de la Gessera, que foren estudiats i publicats pel Dr. Enric Sanmartí (E. Sanmartí Grego, 1973, 1975a i 1975b), constitueixen un lot de catorze peces integrat per ceràmiques procedents de diverses regions de la Mediterrània: l'Àtica (Grècia), l'Etrúria (Itàlia) i de les catalanes Laietània (el Maresme) i *Rhode* (Roses, Alt Empordà). La descripció d'aquestes peces de vaixela fina de taula i d'un contenidor pel transport de vi és la següent:

- **Kylix de *bucchero nero***. És una copa feta a torn. Recipient profund de parets gruixudes, que s'aprimen conforme s'apropa a la vora. Peu alt, cònic, amb la paret externa lleugerament cònca. L'arrencament de la nansa neix en la zona carenada del vas. Superfície brunyida, llisa i brillant, de color negre, amb algunes parts grisenques, potser per defecte de cocció. Pasta dura, ben cuita, amb partícules de desengreixant de color negre i gris fosc. Dimensions: el diàmetre de la vora té 200 mm, i l'alçada és de 100 mm (fig. 3.1).

- **Cràtera, de campana o calis, de figures roges**. Nansa corresponent a un recipient relativament gran. Vernís negre brillant, de tacte fi i suau, aplicat a pinzell, cobreix dos terços de la superfície, estant el tercer cobert per una prima capa de pintura roja perduda. Pasta dura, fina, molt ben depurada, de color rosat. Dimensions: la longitud és de 127 mm; el diàmetre en el centre de la nansa té 18 mm (fig.3.2).

- **Skyphoi**. En aquest jaciment s'han documentat dos exemplars d'aquestes copes. Una de les skyphoi, té un perfil en S, amb la meitat superior engruixida i la inferior més estilitzada, encarà que menys que els exemplars més tardans. La vora està ressaltada i sobresortint, mentre que les nanses arranquen lleugerament per sota d'aquella. Presenta a la part interior un vernís negre, espès, ben adherit i brillant; mentre que a la part externa, el vernís s'ha perdut quasi totalment. Dimensions: el diàmetre de la vora és de 118 mm (fig. 3.3). El segon dels exemplars, té unes característiques morfològiques molt semblants a l'altre, però la paret és més fina. També presenta a la part interior un vernís negre, espès, ben adherit i brillant; mentre que a la part externa el color esdevé roig amarronat. Dimensions: el diàmetre de la vora és de 120 mm (fig.3.4). En ambdós copes la

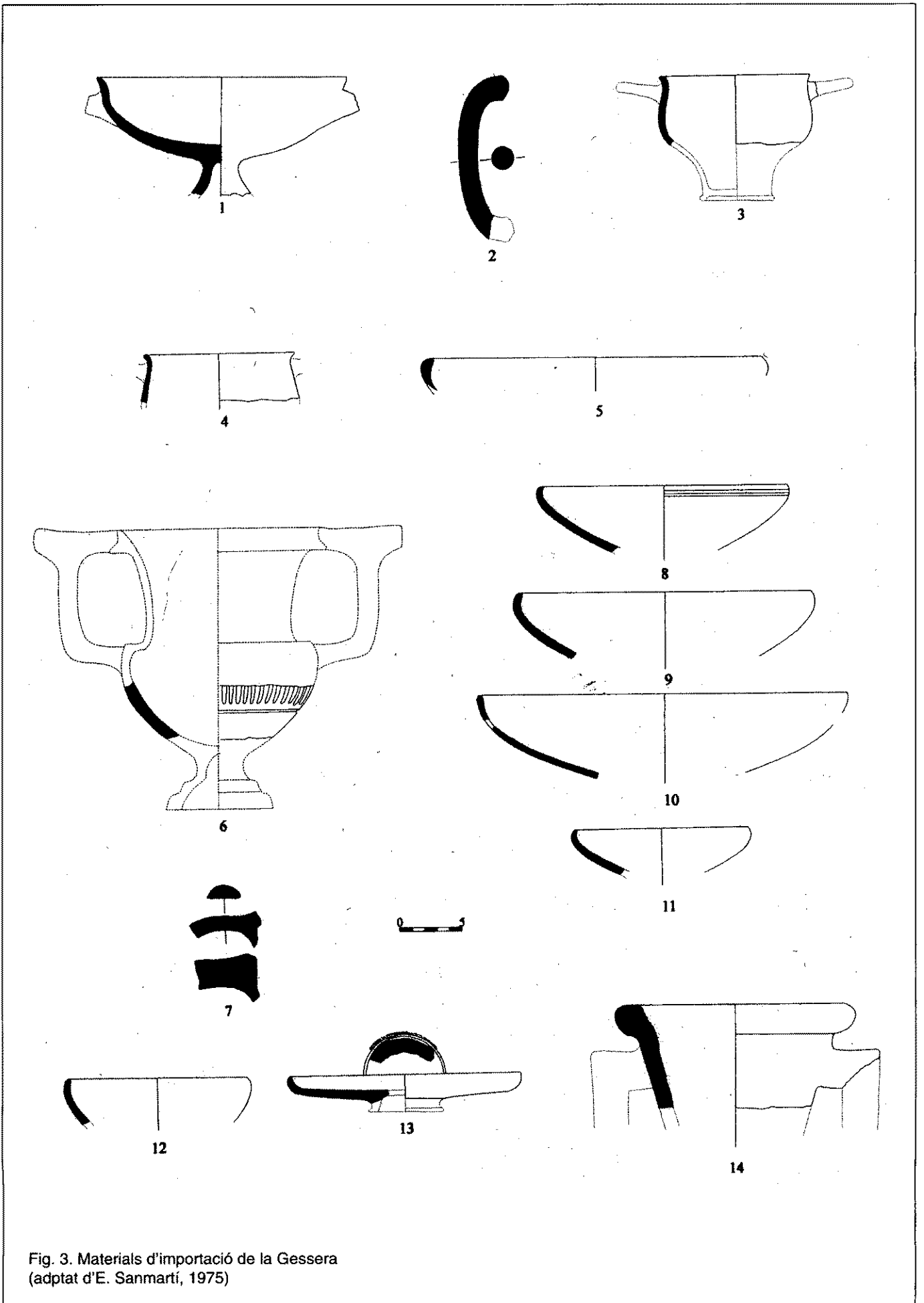


Fig. 3. Materials d'importació de la Gessera
(adptat d'E. Sanmartí, 1975)

pasta és de color taronja clar (fig. 3.7)

- **Pàtera, forma Lamboglia 21.** Recipient, poc fondo, amb la vora indiferenciada i girada enfora. Presenta un vernís fi, de color ocre rogenc amb zones negres. La pasta és fina, dura, ben depurada, amb partícules de mica, i el color va del rosat al gris. Dimensions: el diàmetre de la vora és de 264 mm (fig.3.5).

- **Cràteres, forma Lamboglia 40.** N'hi ha dos exemplars. El primer, presenta una vernís espès, adherent, lleugerament lluent, de color negre a la part exterior i rogenc a l'interior. Decoració de falsos agallonats delimitats per sota amb un acanalat. Pasta fina, dura, depurada, de color taronja fort. Dimensions: l'amplada té 71,5 mm (fig. 3.6). En el segon, el vernís és negre, espès, lluent i s'observen traços de pinzellades. La pasta és de color taronja clar (fig. 3.7).

- **Pàteres, forma Lamboglia 26.** N'hi ha un nombre mínim de quatre exemplars. La primera és una pàtera de paret molt realçada, vora indiferenciada i molt corbada cap a l'interior. Decoració a rodeta al fons interior, i marques d'allisat i de torn a l'exterior. Superfície setinada; vernís espès, adherent, de color blavós olivaci sobre la paret interna i marró olivaci a l'externa, amb iridiscències daurades i verdoses. Pasta dura, fina, depurada, de color beige rosat. Dimensions: el diàmetre de la vora té 200 mm (fig. 3.8). En la segona, el vernís és negre marronós, lluent, amb taques marronoses; pasta de color ataronjat. Dimensions: el diàmetre és de 238 mm (fig. 3.9). En la tercera, la vora és engruixida i vertical, presenta decoració d'estries a rodeta, i el vernís és lluent, de color negre grisós a la paret interna, i marró fosc a l'externa. Pasta de color taronja clar. Dimensions: el diàmetre de la vora té 300 mm (fig. 3.10). La quarta és una petita pàtera de vora indiferenciada reentrant, de superfície setinada coberta d'estries del tornejat. Vernís negre amb tendència al marró olivaci, espès i lluent. Pasta dura, compacta, ben depurada, de color vermell escarlata. Dimensions: el diàmetre de la vora és de 137 mm (fig. 3.11).

- **Bol, forma Lamboglia 27.** Petit bol amb vora reentrant i la superfície setinada, vernís de color negre intens, molt espès, adherent, aplicat segurament a pinzell. Pasta dura, fina, depurada, de color beig/beig-rosat. Dimensions: el diàmetre de la vora és de 143 mm (fig. 3.12).

- **Pàtera, forma Lamboglia B5.** Superfície fina i llisa, però amb abundants estries de tornejat. Vernís entre negre blavós i grisenc, lluent, i tacat de marró en el centre del fons intern i a l'entorn de l'arrencament del peu. Decoració interior de fines estries. Dimensions: el diàmetre de la vora és de 183 mm (fig. 3.13).

- **Àmfora, forma Dressel 2/4 laietana.** Llavi arrodonit, sortit, separat del coll per una lleugera depressió, la nansa sembla estar feta d'una sola peça. La superfície presenta una engobe molt fi de color marró-vermellós. Pasta de color roig vinós, molt dura, amb abundants sorretes de color blanc de fins 1mm de diàmetre. Dimensions: el diàmetre de la vora és de 154 mm, i el diàmetre màxim és de 195 mm (fig. 3.14).

3. LA GESSERA I LA XARXA DE COMERÇ INTERNACIONAL

3.1. Procedència, tipus i cronologia de les produccions foranies de la Gessera

Les produccions foranies documentades al jaciment de la Gessera són de dos tipus: ceràmica que constituïa la vaixel·la fina de taula i vi transportat en àmfores.

La vaixel·la fina de taula formada per peces produïdes a la Mediterrània oriental, central i occidental es compon d'importacions àtiques, etrusques i del golf de Roses, amb una cronologia de producció que s'escala des de la segona meitat del segle VI fins el II a.C. L'origen i cronologia dels diferents exemplars és el següent:

De l'Itàlia septentrional, concretament de l'**Etruria** procediren dos peces molt allunyades en el temps:

- La kylix de *bucchero nero* que sembla imitar la forma d'una copa àtica, que es coneix com copa de Siana, encara que les nanses no estan col·locades de la mateixa manera. La cronologia de producció d'aquesta copa és de la meitat del segle VI a.C.

- La pàtera (forma Lamb. B5), que per característiques morfològiques de la peça s'ha d'adscriure a la categoria de la Campaniana B. Atenent que es manufacturaren durant quasi cent anys amb poca evolució tipològica, pot ser bastant versemblant atribuir a aquesta peça una cronologia del producció de la segona meitat del segle II a.C.

De Grècia, concretament de l'**Àtica** procedien quatre peces:

- La cràtera de figures roges. La cronologia

de producció d'aquestes cràteres es perllonga durant els segles V i IV a.C., encara que el període de producció masiva i difusió arreu és en segle IV.

- La primera de les *skyphoi* dataria de la primera meitat del segle IV a.C., atenent als criteris morfològics de la peça; mentre que la cronologia de la segona hauria de situar-la en la segona meitat d'aquest mateix segle IV.

- La pàtera (forma Lamb. 21) és una de les produccions característiques del segle IV a.C.

De la colònia grega de *Rhode* (Roses, Alt Empordà) procedien set peces:

β Les dos cràteres (forma Lamb. 40) poden atribuir-se amb probabilitat a les produccions occidentals de la primera meitat del segle III a.C.

β Les tres primeres pàteres (forma Lamb. 26) procedeixen de l'anomenat «taller de les pàteres de tres palmetes radials» que produïa a *Rhode* durant la primera meitat del segle III a.C. La difusió d'aquestes produccions es documenta des del golf de Lleó fins a les costes de Múrcia. La quarta d'aquestes pàteres s'ha d'atribuir al «taller de les pàteres de pasta roja decorades amb tres palmetes radials», que també es va produir a *Rhode* durant la primera meitat del segle III a.C.

- El bol (forma Lamb. 27) es tracta d'una imitació occidental, d'un dels prototips itàlics del conegut «taller de les petites estampilles», rea-

litzada a *Rhode* durant la primera meitat del segle III a.C.

El vi en època tardorepublicana i imperial romana constitueix un producte de consum quotidià que es transportava i comercialitzava en contenidors ceràmics: les àmfores vinàries. Una d'aquestes correspon al tipus Dressel 2/4. Es tracta d'un prototip itàlic que també es produïa a la Tarraconense, i més concretament, a Tivissa (Ribera d'Ebre) i a Caldes de Montbui i Mataró (el Maresme), entre el canvi d'Era i el principat d'Adrià.

3.2. Els centres productors de les importacions de la Gessera

Els centres o regions de l'Antiguitat productores de bens de consum, que les utilitzaven de moneda de canvi les potencies comercials del moment per fer-se amb les primeres materies de les quals n'eren deficitàries, es localitzaven a la Mediterrània oriental, central i occidental, i foren: Etrúria, Àtica, *Rhode* i, a una altra escala, la Laietània (fig. 4).

- **Etrúria:** Territori situat en l'actual Toscana (Itàlia), entre els rius Arno i Tíber. Els etruscs sorgeixen a la història cap el 900 a.C., i des del primer moment foren un imperi marítim. Com potència militar i comercial de la zona es varen aliar amb els cartaginesos per enderrocar als grecs focues en la batalla d'Alalia (l'any 535 a.C.), circumstància que els va permetre asse-

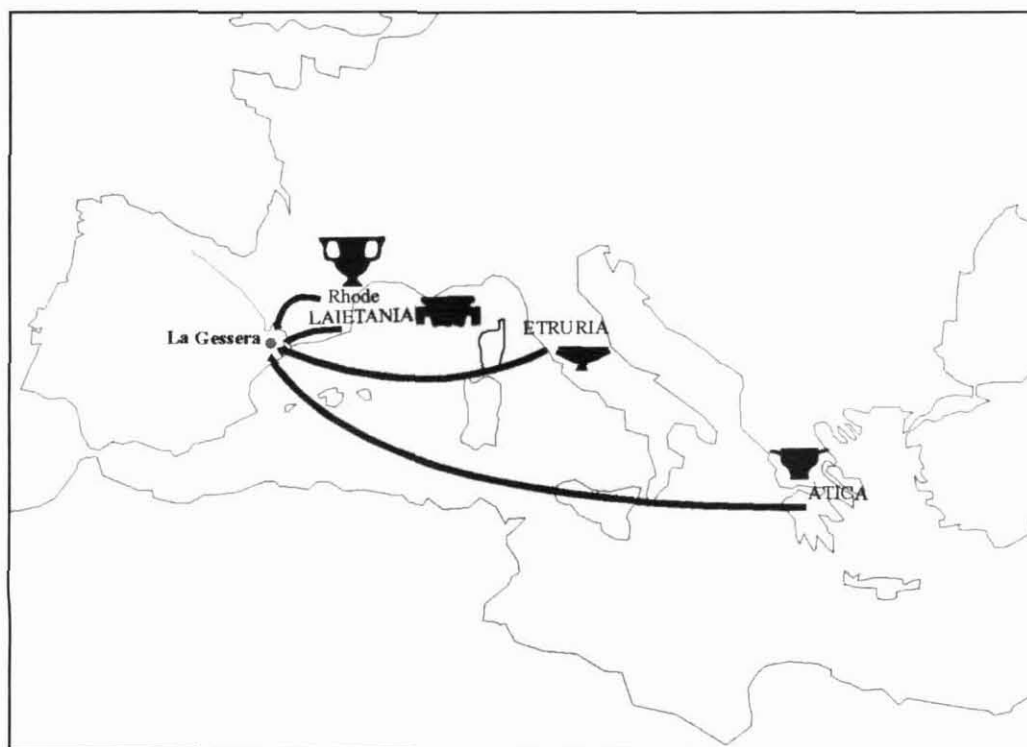


Fig. 4. Els centres productors de les importacions de la Gessera

gurar el seu domini militar i comercial a la Mediterrània nord-occidental. Posició dominant que va canviar amb la derrota dels etruscs, a prop de Cumas (l'any 474 a.C.), davant dels grecs de Siracusa. A partir del primer quart del segle II a.C., l'Etruria romanitzada torna a produir un tipus de ceràmica que competeix directament amb les produïdes a la regió de Campània.

- **Àtica:** Regió peninsular de Grècia, banyada per les aigües del golf d'Egina al SO i del de Petalio a l'E. La ciutat d'Atenes és la més important de la zona. El segle V a.C. és el de màxim floriment de la cultura i art grec. Ara bé, a principi del segle IV a.C. la ceràmica àtica entrà en crisi i decaigué amb l'hel·lenisme (segle III a.C.).

- **Rhode** (Roses, Alt Empordà): Colònia grega localitzada en una illa del golf de Roses i fundada, segons Estrabó, cap el 776 a.C., però l'arqueologia no ha trobat materials anteriors al segle V a.C. Conegué un notable desenvolupament econòmic en la primera meitat del segle III a.C. posat de manifest per l'encunyament de moneda i per la producció de ceràmica de vernís negre. Aquesta privilegiada situació s'acaba cap el 240 a.C. (segona meitat del segle III), potser per una acció militar d'Empúries i Massàlia (Marsella).

- **Laietània** Regió situada a la comarca del Maresme (Barcelona). Fou aviat romanitzada i destacà per la producció i comercialització de vins de qualitat diversa, transportats en contenidors amfòrics manufacturats en aquesta zona del litoral català.

3.3. Aproximació al comerç de llarga distància a l'Antiguitat

La importació més antiga documentada a la Gessera data de la meitat del segle VI a.C. (un producte etrusc), per trobar després de tot un segle sense importacions una forta concentració d'aquestes en el segle IV a.C. (productes àtics) i primera meitat del III a.C. (productes protocampanians occidentals de la colònia de Rhode). No es documenta cap altra importació fins la segona meitat del segle II (de nou un producte dels etruscs, però ara romanitzats). Finalment, la presència d'una àmfora laietana demostra que en segle I d.C. l'assentament va tenir una freqüentació més o menys esporàdica.

Per comprendre el sentit de la presència d'aquests productes a la Gessera i en d'altres jaciments contemporanis, s'ha de correlacionar

la cronologia d'aquestes importacions, amb els successius esdeveniments polítics que condicionaren l'activitat comercial de les potències mediterrànies durant la segona meitat del I mil·lenni a.C.

La colonització grega es remunta als contactes d'època minoica i micènica en recerca de les matèries primeres. Va haver una etapa pre-colonitzadora protagonitzada pels rodís, que varen fundar Rhode (Roses, Alt Empordà), i s'ha constatat el comerç amb els etruscs. Encara que els veritables protagonistes de la colonització grega foren els focuus, que gaudien d'un coneixement de la Mediterrània que els permetia competir amb els fenicis. A occident, els focuus fundaren Massàlia (Marsella) en una zona de notable comerç etrusc (segles VII-VI a.C.); colònia que creixerà gràcies a aquest comerç, i com conseqüència d'aquest desenvolupament funden Emporion (Empúries), de marcada vocació comercial i Rodhe.

En la primera meitat del segle VI a.C. es produeix l'arribada de l'element focuu a les costes de la Península Ibèrica. Aquesta circumstància implica la comercialització de productes grecs del segle VI a.C., però també d'altres produccions, com ara el *bucchero nero* etrusc, que sense tenir un origen grec, els productors haurien d'estar connectats amb la xarxa de comerç massaliota o emporità. Paral·lelament, l'escarabeu egipci documentat al jaciment del Coll del Moro de Pinyeres (Batea, Terra Alta), localitzat a la mateixa conca del riu Algars, introduït en aquestes contrades per la xarxa de l'actiu comerç fenici, suggereix que, durant el segle VI, dues foren les influències culturals exercides sobre el món indígena, en el procés de transformació del mateix fins a formes de civilització més elaborades.

Durant el segle V a.C. tingueren lloc a la Mediterrània esdeveniments suficientment importants per canviar la correlació de forces. La derrota dels etruscs, a prop de Cumas (l'any 474 a.C.), davant dels grecs de Siracusa. També els aliats dels etruscs, els cartaginesos, havien sofert, poc abans, una severa derrota a Himera (482 a.C.) en front dels grecs. Siracusa es configurà com una potència hegemònica en lo polític i en lo comercial en el Sud d'Itàlia. La decadència del món etrusc fou irreversible des de llavors. Als problemes derivats de la seva derrota militar s'afegiren també els conflictes

socials i polítics interns. En aquest context, la colònia focea d'Emporion (Empúries) va assolir un gran desenvolupament durant el segle V a.C., substituint a Massalia, i es convertirà en el gran centre de distribució de ceràmica àtica, primer, i després de les produccions protocampanianes produïdes a la propera colònia grega de Rhode.

Durant l'ibèric ple, a partir del segle V a.C., aquests poblats de la Terra Alta i del Matarranya reberen una gran influència grega (àtica i colonial) que resta confirmada per la gran afluència de materials, del tipus anomenat «vernís negre».

La influència grega deixarà de ser palesa a partir de la segona meitat del segle III a.C., quan s'inicià la penetració romana, primer només comercial, i després política i de quasi monopoli dels productes itàlics (de la Campània i Etrúria), amb predomini de les ceràmiques dites campanianes durant tot el període republicà. I posteriorment, ja en època imperial, amb les produccions de vi de la romanitzada Tarraconense.

A l'Antiguitat, com en el present, l'hegemonia política i militar condicionaven les xarxes de comercialització i l'origen de les produccions, tota vegada que exercien un monopoli tant dels centres productors com dels canals de distribució. El petit poblament de la Gessera constitueix un bon exemple de centre de consum indígena que rep, en cada període de la seva història aquells productes que les potències militars i comercials distribueixen i intercanvien en cada moment, segons el seu potencial, les aliances i els interessos propis. De manera que, fa més de 2.500 anys la Mediterrània ja era un gran mercat dominat per les potències de l'època..

4. BIBLIOGRAFIA

BOSCH GIMPERA, P.: «Campanya Arqueològica de l'Institut d'Estudis Catalans al límit de Catalunya i Aragó (Caseres, Calaceit i Massalió)», a *Anuari de l'Institut d'Estudis Catalans*, vol V, 1913-1914, Barcelona, pp. 827-838.

BOSCH GIMPERA, P.: «Les excavacions al Baix Aragó», a *Anuari de l'Institut d'Estudis Catalans*, vol VI, 1915-1920, Barcelona, p. 651.

BOSCH GIMPERA, P.: «Diari d'excavacions al Baix Aragó, folis 8-30 i 36-50 (La Gessera, Caseres)», inèdit al Museu Arqueològic de Catalunya.

GENERA MONELLS, M.: *L'Ebre Final: del Paleo-*

lític al món romà, Cooperativa Gràfica Dertosenca, Tortosa, 1991, pp. 180-181 i 192.

GIMENO FABREGAT, T.: «Problemática de la investigación en torno a la iberización en el Baix Ebre», a *Ampurias*, 38-40, 1976-1978, pp. 345-347.

GRACIA, F.; MUNILLA, G.; PALLARÉS, R.: «Estructuración del poblamiento ibérico en la comarca del Montsià», a *I Congrés d'Història d'Alcanar* (Alcanar 24, 25 i 26 de febrer de 1989), Alcanar, Ajuntament d'Alcanar, 1990, p. 44.

PALLARÉS SALVADOR, F.: *El poblado ibérico de San antonio de Calaceite*, Instituto de Estudios Ligures V, Bordiguera-Barcelona, 1965, pp. 25-27.

PÉREZ, J.M.; RAMS, P. I JORNET, M.: *Memòria de la 3ª Campanya de prospeccions arqueològiques a la conca del riu Algars, Terra Alta* (1999), pp. 27-29. Lliurada al Servei d'Arqueologia el 2001.

PUCH FONTCUBERTA, E.: *El poblament ibèric i romà a la Terra Alta*, C.E.T.A., Gandesa, 1996, pp. 66-69.

SANMARTÍ GREGO, E.: «Materiales cerámicos griegos y etruscos en las comarcas meridionales de Catalunya», a *Ampurias* 35, 1973, p. 228.

SANMARTÍ GREGO, E.: «Las cerámicas finas de importación en los poblados prerromanos del Bajo Aragón (Comarca del Matarranya)», a *Quaderns de Prehistòria i Arqueologia Castellonencs*, vol. II, 1975a, p. 96.

SANMARTÍ GREGO, E.: «Algunas observaciones sobre el kylix de la Gessera (Caseres, Tarragona)», a *XIII Congreso Nacional de Arqueología* (Huelva, 1973), Zaragoza, 1975b, pp. 759-766.

SANMARTÍ GREGO, E.: «Les cultures protohistòriques de la comarca del Matarranya: un estat de la qüestió», a *Fonaments I*, 1979, p. 143.

SANMARTÍ, E. I PADRÓ, J.: «Ensayo de aproximación al fenómeno de la iberización en las comarcas meridionales de Catalunya», a *Ampurias*, 38-40, 1976-1978, pp. 157-176.



Caseres des de la Gessera

KC



Passeig del Riu

KC

CASERES, vila d'arrels iberes i àrabs



Església Parroquial de Santa Magdalena

KC



Plaça de l'Església

KC



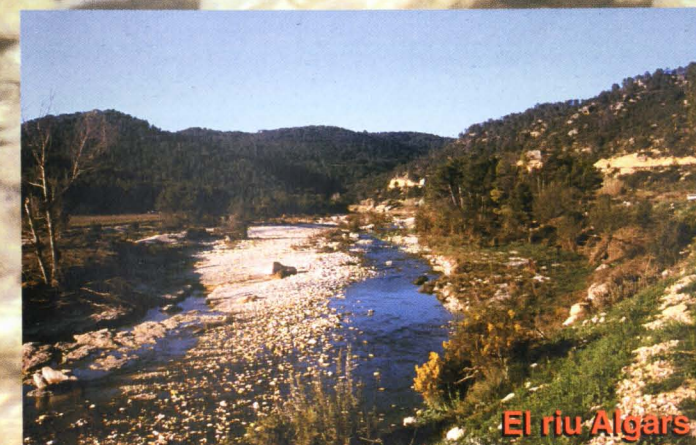
Piscina municipal

KC



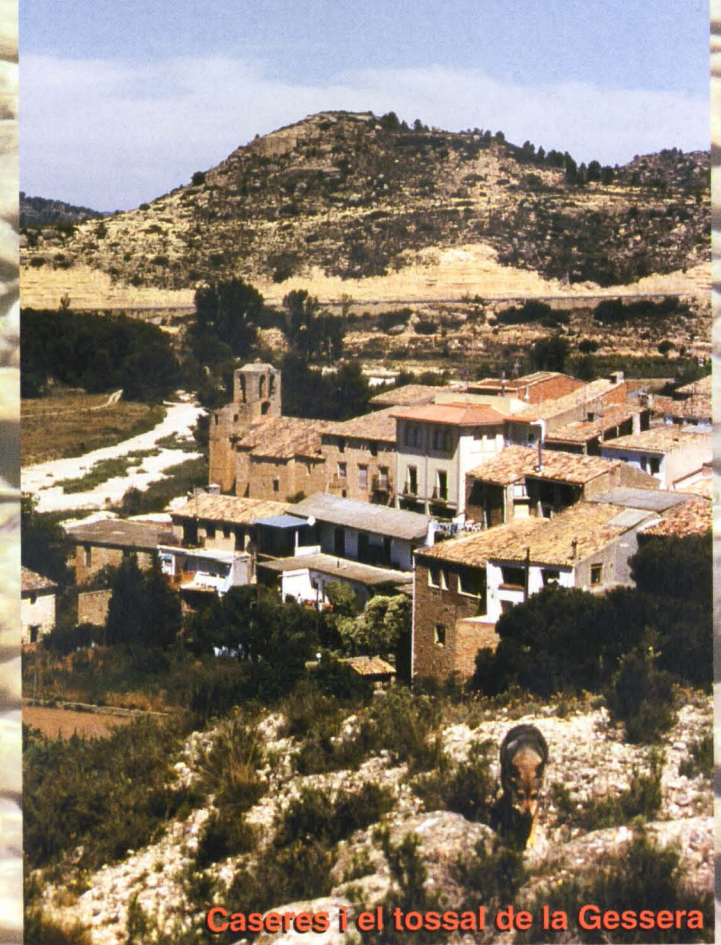
Passeig del Riu

KC



El riu Algars

KC



Caseres i el tossal de la Gessera

KC