

El turó del Calvari de Vilalba dels Arcs. Aspectes arquitectònics i funcionals

David Bea¹ / Jordi Diloli² / Albert Vilaseca³

Introducció

Durant l'any 1999, amb motiu de la remodelació d'un espai extraurbà al municipi de Vilalba dels Arcs, a la comarca de la Terra Alta, es localitzaren unes restes arqueològiques molt significatives que ocasionaren una intervenció arqueològica a l'indret. Es va documentar l'existència en aquell mateix espai d'un recinte singular tant pel tipus d'estructura, diferent a la resta d'assentaments de la zona, com pels materials exhumats. S'han efectuat dues campanyes més en el jaciment, durant l'estiu de 2000 i de 2001, restant en aquest moment pràcticament closos els treballs d'excavació.

Aspectes arquitectònics de l'edifici de Vilalba dels Arcs. Un recinte singular de la Primera Edat del Ferro al curs inferior de l'Ebre

El desenvolupament de l'actuació arqueològica a «El Turó del Calvari» s'efectuà a partir d'una planificació que tenia el seu punt de partida als treballs d'adequació de l'entorn que motivaren la intervenció, de forma que inicialment es va procedir a delimitar l'espai arqueològic per posteriorment iniciar l'excavació en l'àrea més afectada. A partir d'aquí, es va intervenir manualment a la zona alterada, exhumant-se diverses estructures arquitectòniques que defineixen l'existència d'una gran estructura turriforme, de planta rectangular, amb els seus extrems absidials.

En el present article plantejarem una anàlisi de les estructures arquitectòniques localitzades, així com una discussió sobre la funcionalitat, deixant per a ulteriors treballs la qüestió dels materials mobles recuperats.

Les estructures arquitectòniques:

En aquest edifici de tipus turriforme, el procés de construcció partiria d'una primera edificació d'un llarg doble mur perimetral format per diverses filades de pedres planes, lleugerament desbastades per les seves cares internes i exter-



Oinoche.

nes, que es reomplirien amb blocs de pedra i argila, definint un sòcol d'entre 80 i 90 cm d'altura. Per sobre d'aquest mur bàsic que limita el recinte, les parets estan executades mitjançant files de tovots, de les que algunes es conserven *in situ*. Una dada a tenir en compte és l'existència per sota de tot el sector construït d'un nivell de cendres, que podria indicar-nos la destrucció planejada de les males herbes que cobria el turó en el moment previ de l'edificació de la torre.

Executat aquest mur perimetral a l'interior de l'estructura principal dos espais clarament definits que aprofitarien el traçat del mur circumval·lador, separant-se per mitjà d'una paret de tovots en la que es conserva, a l'altura de la segona fila, un encaix i dos forats possiblement destinats a sostenir una estructura elevada. Un cop excavat el recinte major (H-1), es constatà en forma d'esfondrament la presència de diversos elements arquitectònics que podrien formar part del sostre o d'estructures de separació interiors, construïdes amb fusta i tovots. Aquestes característiques semblen indicar que la destrucció d'aquest espai (H-1) podria haver estat causada per un incendi, ja que les cares internes dels murs apareixen cremades i a més s'observen a les esquerdes de les pedres l'acció del foc, aspecte que no s'aprecia a les bandes externes de les mateixes pedres. Pel que fa al

possible sòl de l'estructura s'aprecien també senyals d'un incendi.

L'H-2 ha estat excavada durant la campanya d'intervenció de 2001. El sistema constructiu d'aquesta és el mateix que l'H-1. Presenta també evidències de l'incendi que destruï l'estructura, així com restes del mur de tovots que separa aquest àmbit de l'H-1. En aquest punt de l'estructura els tovots apareixen desfets i fortament rubefactats, fet que pot indicar-nos una major potència calorífica durant l'incendi en l'H-2. La possible funcionalitat d'aquesta habitació, probablement un magatzem, podria donar resposta a aquest fet; l'emmagatzematge de productes combustibles, com ara oli o possiblement perfums, contribuiria a augmentar la virulència del succès. De totes maneres aquest fet hem de considerar-lo hipotètic.

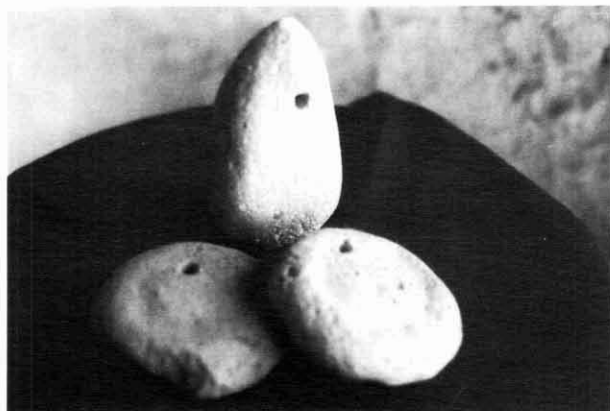
El revestiment de les parets, almenys pel que fa al de les estructures de tovots, s'hauria efectuat mitjançant l'arrebossat de fang cobert amb calç i on es localitzaren també fragments de paret decorats amb un pigment de color ocre ataronjat i també, encara que amb menor mesura, restes d'arrebossat decorat amb línies de diversos tamanyes de color vermell fosc.

Quedaria per solventar la qüestió del cobriment de l'estructura turriforme. Durant l'excavació del sector de l'esfondrament s'ha localitzat entre altres elements, el negatiu d'un encanyissat a uns panys de calç que probablement formarien part del sostre, així com diverses mostres del que podrien haver estat espais ocupats per vigues. Desafortunadament no es va trobar cap element vegetal susceptible de ser analitzat. Per altra banda, en aquesta mateixa habitació van aparèixer unes estructures massisses de forma cònica col·locades verticalment, de pedra local, formant el podrien haver estat bases de columnes. Aquests elements indiquen l'existència d'un sostre construït per una estructura de vigues que suportarien un encanyissat cobert amb calç.

A partir d'aquestes dades podem distingir un recinte dividit en dues estances. La primera, de planta rectangular, enllosada i separada per un tabic de tovot, amb dues sèries de basaments de columna construïts amb pedres, i aïllada de la segona habitació o espai per un mur format per un sòcol de pedres de 80-90 cm d'altura sobre el qual s'assentaria una paret de tovots. En aquest mateix espai s'ha documentat la presència d'un

carreu primàtic que podria indicar-nos la presència d'un altar, encara que actualment només podem suposar-li aquesta finalitat. La segona habitació és molt més petita, presenta gran quantitat de ceràmiques d'emmagatzematge i sembla posseir un accés elevat des de l'H-1, tal i com ho confirma l'absència d'una porta en cota d'us de l'H-1 i la presència de dos encaixos en el mur de tovots, que semblen executats per a suportar algun tipus d'estructura de fusta, com ara una escala que permetés l'accés a l'H-2.

Aquest tipus de planta sembla tenir antecedents en el món oriental, des de Palestina fins al nord d'Àfrica, destacant entre d'altres els temples xipriotes, amb una *cella* principal amb sostre, un recinte a un extrem, de vegades a manera de nínxol, i cambres d'emmagatzematge, com és el cas de Kition (Almagro-Gorbea, Moneo 1999:125-126), o d'Agia Irini, santuari aïllat que presenta una arquitectura semblant a la del Turó del Calvari: sòcol de pedra, alçat de tovot, pis construït a partir de la mateixa roca natural esplanada i divisió en dos estances, en una de les quals es va recuperar una taula de pedra, amb la superfície enfosquida, entre altres elements com ara altars revestits d'arrebossat (Blázquez, Valiente 1981:232). A Creta trobem també durant el segle VII a.n.e. estructures semblants, com és el cas de Dreros, on s'exhumaren unes taules d'ofrenes, potser paral·lelitzables a les del Turó del Calvari (*veure infra*), una banqueta per dipositar objectes del culte, etc. Sobre la presència d'aquesta tipologia a l'àrea de l'Ebre podria deure's, tal com semblen corroborar les troballes materials, als contactes entre les poblacions indígenes del baix Ebre amb els navegants semites procedents del sud peninsular, relació perfectament documentada en aquesta àrea durant els segles VII i VI a.n.e.

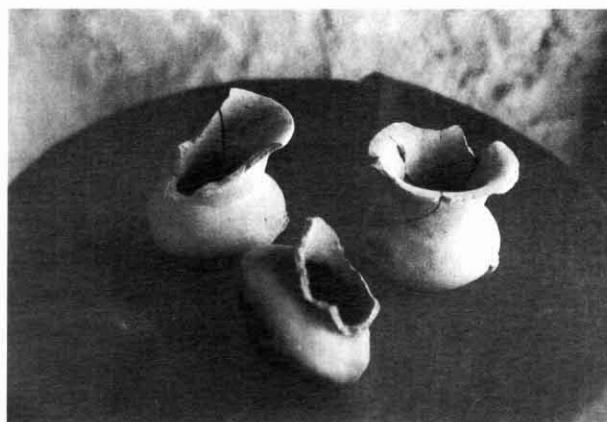


Pondus.

La possible funcionalitat de l'edifici

Sobre la funcionalitat d'aquesta estructura, hem d'indicar que si bé per les seves característiques arquitectòniques sembla estar dissenyada per fer front a funcions de control del territori o el seu defecte per ser vista de lluny, fet confirmat per l'excel·lent situació espacial del jaciment, la localització d'uns materials ceràmics excepcionals (àmfores fenícies i de tipus fenici, ceràmica a mà brunyida interpretant formes fenícies...) que semblen recuperar els habituals paràmetres domèstics, amb una ubicació microespacial dins del conjunt arqueològic que ens porta a interpretar-lo com un centre especialment singular entre els diferents tipus d'assentaments localitzats en aquesta regió durant la Primera Edat del Ferro, indicant una funció de tipus ritual o cultural.

Ens trobem doncs, davant uns elements novedosos, desconeguts fins al moment, que ens fan replantejar molts aspectes sobre la transformació del món indígena del nord-est en el procés evolutiu cap el que es denominarà cultura ibèrica. Hem de tenir en compte que fins fa pocs anys i malgrat el descobriment i excavació del jaciment d'Aldovesta (Mascort et alii 1991) que va aportar dades molt interessants i plenament innovadores sobre els contactes entre les poblacions del baix Ebre i els navegats semites procedents del sud de la Península Ibèrica, fet que planteja per primer cop l'existència d'un intercanvi regulat, és a dir, de la presència d'una sèrie de xarxes de distribució susceptibles de ser aprofitades pels elements colonitzadors (Mascort et alii 1991:50), organització que suposa l'existència d'una jerarquització i especialització ocupacional del territori en vistes a un enmagatzematge i posterior intercanvi de mercaderies, no s'havia plantejat que aquests contactes fossin tan profunds com sembla derivar-se de l'existència d'un recinte amb les característiques del Turó del Calvari, on sembla superar-se la relació d'intercanvi, penetrant a elements més abstractes com poden ser els de tipus polític (poder-prestigi) i/o religiosos. Així doncs, volem insistir en que el recinte del Turó del Calvari no és, des de cap punt de vista, un establiment habitual al nord-est peninsular durant la primera Edat del Ferro, diferenciant-se tan estructuralment com pels materials recuperats de qualsevol altre nucli ocupat durant aquest període en aquesta zona.



Vasos rituals.

Per altra banda, els elements exhumats durant l'excavació ens permeten afirmar que aquest jaciment no existí durant el Bronze Final, doncs es construeix i perdura mentre hagi un contacte amb el món colonial sudpeninsular, tal com ens indiquen els materials que hi apareixen, és a dir, està plenament lligat a l'expansió colonial fenícia pel nord-est de la Península Ibèrica, i als canvis tan profunds que deriven en la construcció d'un recinte d'aquestes característiques. La seva datació, per tant, cal enmarcar-la entre aproximadament el 625 i el 575 a.n.e.

Si considerem els fenòmens de tipus cultural/religiós com a manifestacions del pensament d'una societat o de la seva organització política i/o social, el recinte de Vilalba dels Arcs ens mostra aquests canvis a partir de l'adopció d'una sèrie d'ítems exòtics, dels que el màxim exponents és el mateix recinte. Així mateix, els elements ceràmics presents assenyalen que el procés no és traumàtic, doncs malgrat la ja coneguda existència de ceràmiques procedents del sud peninsular, fet que també es documenta per aquesta mateixa època a jaciments propers, trobem al Turó del Calvari el que hem denominat un «caprici del ceramista», és a dir, una tipologia ceràmica nova, que, sense oblidar l'antiga tradició dels Camps d'Urnes de la zona, aplica nous acabats buscant les semblances amb un producte, possiblement considerat luxós o millor dit prestigiós, procedent de l'àmbit meridional peninsular, creant-se objectes tan curiosos com un *oinochoe* amb peu elevat troncocònic i la part superior imitant produccions fenícies.

Malgrat que actualment no pot ser confirmat, tan per la naturalesa de les troballes com per l'arquitectura del recinte excavat, podríem trobar-nos davant un edifici en el que es realitzarien ritus litúrgics o en el que estaria representa-

da la divinitat, ja que no podem oblidar que si bé en alguns casos el caràcter «sacre» d'aquests recintes és difícil de definir, el material recuperat a l'interior pot aportar-nos les dades que ens indicarien la seva funcionalitat, tal com passa en altres contextos on «la qualitat i la naturalesa de les troballes» han estat decisives a l'hora de contextualitzar un espai com un «lloc dedicat al culte o a guardar els objectes sagrats» (Lucas 1989:198). Per altra part no hem de desestimar la possibilitat que ens remet el tipus de construcció de Vilalba a unes construccions alienes a aquest territori i que podrien interpretar-se com de tipus econòmic-polític-religiós, com seria el cas, salvant les distàncies, de Cancho Roano (Almagro-Gorbera, Domínguez 1998:89; Almagro-Gobera et alii, 1990; Almagro-Gorbera, Moneo 1999:125), doncs els elements exhumats són totalment diferents, tan en qualitat com en quantitat, als que es troben a la majoria d'assentaments del territori.

En efecte, el Turó del Calvari podria incloure funcions privades, malgrat que fins ara no s'ha documentat la presència d'elements de tipus domèstic, com residència d'un representat de l'èlit, política o religiosa, que controlaria el procés d'intercanvi entre les comunitats indígenes i els comerciants mediterranis que en aquest moment dirigirien les seves mirades cap a les Terres de l'Ebre, una activitat que tenim perfectament documentada als jaciments de la zona, com és el cas d'Aldovesta (Mascort et alii 1991), i que formaria part d'un procés que amb el pas del temps variaria substancialment l'esquema polític, econòmic i social de les comunitats emplaçades en aquest territori, que es veurien així inmerses, en pocs anys, en una incipient cultura ibèrica. En aquest sentit, el recinte de Vilalba adquiriria en certa manera més el caràcter cultural, un possible símbol de centre de poder polític, ja que si bé des del mateix es difondrien unes noves concepcions religioses, podria també actuar com espai econòmic, si tenim en compte els elements d'emmagatzematge recuperats. Ens trobaríem, doncs, davant de l'exemple més septentrional del que podria aproximar-se a un recinte de tipus palacial, salvant les distàncies, amb elements orientalitzants, des del que una o varies persones que iniciarien un procés de distinció intragrupal, podrien difondre des d'una posició de control uns canvis de tipus religiós, pas immediat a la consecució del poder polític.

Bibliografia

- ALMAGRO-GORBEA, M.; DOMÍNGUEZ, A. (1988-89): «El palació de Cancho Roano y sus paralelos arquitectónicos y funcionales», *Zephyrus*, 41-42, p. 339-382.
- ALMAGRO-GORBEA, M.; DOMÍNGUEZ, A. (1990): «Cancho Roano. Un palacio orientalizante en la Península Ibérica», *Madrider Mitteilungen*, 31, p. 251-309.
- ALMAGRO-GORBEA, M.; MONEO, T. (1999): *Santuarios urbanos en el mundo ibérico*. Real Academia de la Historia. Madrid.
- ARCELIN, P.; DEDET, B.; SCHAWALLER, M. (1992): «Espaces publics, espaces religieux protohistoriques en Gaule méridionale». *Documents d'Archéologie Méridionale*, 15, p. 181-241.
- ARTEAGA, O.; PADRÓ, J.; SANMARTÍ, E. (1978): «El factor fenici a les costes catalanes i del Golf de Lió». *Segon Col·loqui Internacional d'Arqueologia de Puigcerdà*, p. 129-135.
- BEA, D. (1996): *Can Canyís. Una necròpolis de la 1a Edat del Ferro al Penedès*. Tesis de licenciatura inédita. Universitat de Barcelona.
- BELARTE, C.; BARBERÀ, J. (1994): «La casa ibèrica a la Catalunya litoral: els elements i la distribució». *Cota Zero*, 10, p. 38-48.
- BELÉN, M.; ESCACENA, J.L. (1998): «Testimonios religiosos de la presencia fenicia en Andalucía Occidental». *Actas del I Congreso Español de Antiguo Oriente Próximo. El Mediterráneo en la Antigüedad: Oriente y Occidente*. Madrid, 1997.
- BIKAI, P.M. (1987): *The phoenician pottery of Cyprus*. A.G. Leventis Foundation, Nicosia.
- BLÁZQUEZ, J.M. (1975): *Tartessos y los orígenes de la civilización fenicia en Occidente*. Universidad de Salamanca.
- BLÁZQUEZ, J.M.; VALIENTE, J. (1981): *Cástulo III*. Ministerio de Cultura. Madrid.
- BOSCH GIMPERA, P. (1913-14): «Campanya arqueològica de l'Institut d'Estudis Catalans al límit de Catalunya i Aragó (Caseres, Calaceit i Massalió)». *Anuari de l'Institut d'Estudis Catalans*, 6, p. 819-838.
- BOSCH GIMPERA, P. (1915-20): «Les investigacions de la cultura ibèrica al Baix Aragó». *Anuari de l'Institut d'Estudis Catalans*, 6, p. 641-671.
- BRUGUERA, R. (1997): «Un nou element domèstic: una graella de ceràmica a mà de les Toixoneres (Calafell, Baix Penedès)» a *10enes Jornades d'Estudis Penedesencs*.
- CELESTINO PÉREZ, S. (1994): «Los altares en forma de lingote chipriota de los santuarios de Cancho Roano». *La Escultura Ibérica. Revista de Estudios Ibéricos*, 1, p. 291-310.
- DD.AA (1985): *Mapa geológico de España. Gandesa*. Instituto Geológico y Minero de España.
- DILOLI, J. (1997): *Anàlisi dels models d'ocupació del*

territori durant la Protohistòria al curs inferior de l'Ebre. Tesi doctoral microfitxada. URV.

DILOLI, J. (1998): «Introducció al món ibèric a la Catalunya meridional». *Actes de les Segones Jornades d'Estudi a la Terra Alta*. Batea, 27-29 d'octubre de 1995. P. 45-67.

GALLART, J. (1998): «Avenç de l'estudi de la necròpolis d'incineració de La Pena (Torregrosa, el Pla d'Urgell)» a *Quaderns d'Arqueologia del Grup de Recerques de «La Femosa»*, 3.

GENERA, M. (1995): *El poblat protohistòric del Puig Roig del Roget (El Masroig, Priorat)*. Departament de Cultura. Generalitat de Catalunya. Barcelona.

JUNYENT, E.; LAFUENTE, A.; LÓPEZ, J. (1994): «L'origen de l'arquitectura en pedra i l'urbanisme a la Catalunya Occidental». *Cota Zero*, 10. P. 73-89.

LUCAS, M.R. (1989): «El vaso teromorfo del poblado grande del Tossal Redó (Calaceite, Teruel) y su contenido arqueológico», *Cuadernos de Prehistoria de la Universidad Autónoma de Madrid*, 16, p. 169-210.

MASCORT, M.; SANMARTÍ, J.; SANTACANA, J. (1991): *El jaciment protohistòric d'Aldovesta (Benifallet) i el comerç fenici arcaic a la Catalunya Meridional*. Diputació de Tarragona.

MOLINERO, A. (1971): *Aportaciones de las excavaciones y hallazgos casuales (1941-1959) en el Museo Arqueológico de Segovia*. Excavaciones arqueológicas en España, 72.

MONNER, A. (1986): *Curiositats i episodis de la Història de Vilalba dels Arcs*.

PALOL, P. de (1958): *La necròpolis hallstàtica de Agullana (Gerona)*. Biblioteca Praehistorica Hispana, I, Madrid.

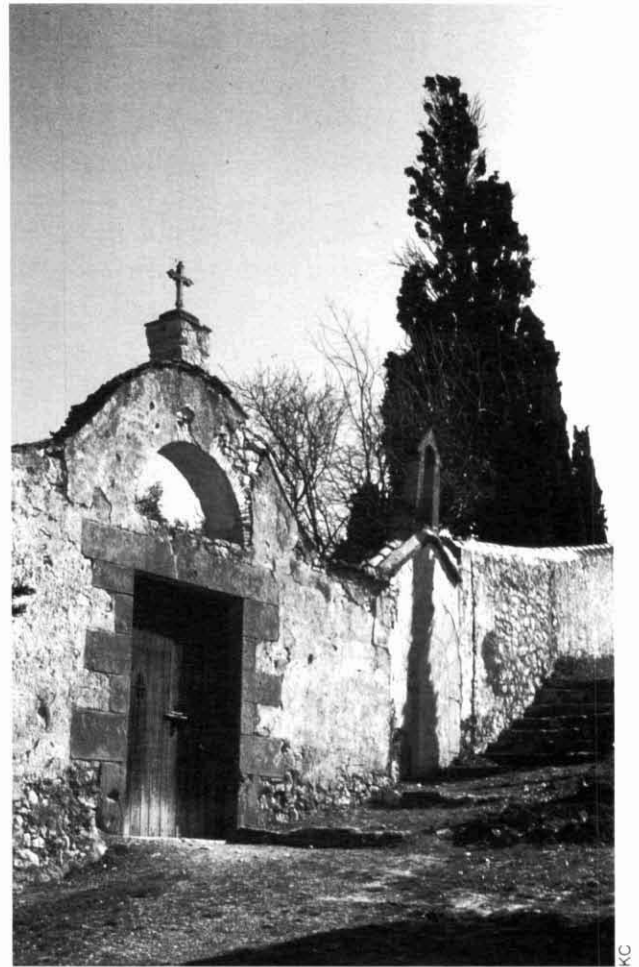
PUCH, E. (1986): *El poblamiento ibèric y romano en la Terra Alta*. Tesi de Llicenciatura inèdita. Universitat de Barcelona.

RAFEL, N. (1994-96): «El conjunt arqueològic del Coll del Moro de Gandesa: Algunes dades sobre el procés d'iberització a la zona». *Models d'ocupació, transformació i explotació del territori entre el 1600 i el 500 a.n.e. a la Catalunya Meridional i zones limítrofes de la depressió de l'Ebre*. Gala, 3-5, p. 341-348.

—(1998): «Peus ceràmics reixats de tradició mediterrània en els CU de l'edat del ferro a Catalunya» a *Revista d'Arqueologia de Ponent*, 8, Lleida 1998.

RAMON, J. (1995): *Las ánforas fenicio-púnicas del Mediterráneo Central y Occidental*. Col·lecció Instrumenta, 2. Universitat de Barcelona.

—(1997): «La ceràmica fenícia a torno de Sa Caleta (Eivissa)» a *La Cerámica fenicia en occidente*. Centros de producción y áreas de comercio. Actas del I Seminario Internacional sobre temas fenicios, Guardamar de Segura (Alacant), 21-24 de novembre de 1997.



Turó del Calvari. Entrada al fossar.

RIBICHINI, S. (1985): *Poenus Advena. Gli dei fenici e l'interpretazione classica*. Roma, CNR.

SANMARTÍ, E. (1975): «Las cerámicas finas de importación de los poblados preromanos del Bajo Aragón (comarca del Matarranya. Cuadernos de Prehistoria y Arqueología Castellonense, 2, p. 87-127.

SANMARTÍ, E. (1978): «Les cultures proteohistòriques de la comarca del Matarranya: un estat de la qüestió». *Fonaments*, 1, p. 121-128.

SANMARTÍ, E.; PADRÓ, J. (1978): «Ensayo de aproximación al fenómeno de la iberización en las comarcas meridionales de Catalunya». *Ampurias*, 38-40, S.I.O.M.I., p. 157-185.

SANMARTÍ, J.; SANTACANA, J. (1994): «L'urbanisme protohistòric a la costa de Catalunya». *Cota Zero*, 10, p. 27-37.

SPARKES, B.A.; TALCOTT, L. (1970): *The Athenian Agora XII. Black and plain pottery of the 6th, 5th and 4th centuries BC*. Princeton.

Notes

1. Cota 64 Sl. C/ Civaderia, 8. 43003 Tarragona.

2. Àrea d'Història Antiga. Universitat Rovira i Virgili.

Pl. Imperial Tarraco, 1. 43003 Tarragona

3. Cota 64 Sl. C/ Civaderia, 8. 43003 Tarragona.