

la Corona Catalano-Aragonesa ans a molts diversos llocs d'Hispania, nord d'Itàlia, Provença, Occitània, França, Borgonya, Bretanya, ... en una mobilitat portentosa. Aprofitava qualsevol moment per a predicar al poble, i el seu prestigi i carisma foren extraordinaris.

8. Fra Vicent Ferrer havia mantingut estretes relacions amb la família reial. Confessor i conseller del rei Martí, assumí la delicada missió de comunicar-li la mort del seu únic fill i homònim a Sardènia i de conhortar-lo amb la seva paraula, a l'agost de 1409. També ell celebrà, el 17 de setembre la missa de velacions del segon matrimoni del monarca amb la jove Na Margarida de Prades —Benet XIII beneí la unió— a l'objecte de lograr successió, que no va produir-se.

9. Si més no, es provat que a diverses viles aragoneses, les autoritats a instàncies de mestre Vicent, prèvia autorització reial, obligaven els jueus a assistir als seus sermons baix pena de sancions econòmiques. Ho palesa, a més, una lletra de l'infant lloctinent al pare el rei Ferran en la qual sol·licita la condonació de la multa a alguns que hi acudiren tard. Certa duresa, al marge del dogma, la manifesta el predicador: ... ara quasi tot és avarícia, car quasi tots fan usura, lo que no és sobre fer sinó els jueus; més ara ja en fem també los cristians com si fóssim jueus.

10. Els sermons de Sant Vicent Ferrer s'han conservat en nombre d'uns 280 a través de l'original sistema dels seus reportadors. Tot i que sembla que no els revisava personalment —ell era predicador vocacional més que escriptor— hom creu, amb la deguda reserva, en la fidelitat d'aquests escrivans com ho deixen entreveure els abundosos etcèteres, quan es perdien, o es remetien a altres al·locucions repetitives, així com algunes anotacions marginals. Formen part de la literatura religiosa popular catalana (fins en temes delicats o compromesos no deixà d'utilitzar la predicació) que expressa la seva dicció dinàmica, polifacètica, entenedora i en bona part pintoresca. És fama que aquest do de la paraula el permetia que expressant-se en la seva llengua catalana-valenciana —en vulgaris catalanico sive valentino escrigué el pròcer llenguadocià Joan de Saxis, el 1416— els seus sermons eren compresos i assumit llur fruit per tot arreu. Altres testimoniatges ho palesen i ho manifesta a la causa de la seva beatificació Prigencio Proerigner que comença: *Licet ydioma cathalanicum quo utebatur Maestre Vicenti intelligibile sapere...* (Els sermons de Sant Vicent Ferrer, veieu bibliografia).

11. Així ho deixen entreveure les pròpies actes de les *Discussions*, segons diversos autors. També les paraules inicials del Papa Benet XIII insinuen un doble sentit: *aunque —Dios— os rechaze por vuestros pecados, aquí no encontrareis malicia ni engaño*. Per la banda jueva, en feu una relació el rabí de Girona Bonastruc Desmaestre, que recollí el sevillà exiliat a Portugal Salomoh ben Verga —segle XVI— a l'obra *Sheet Jehudà —la vara de Judà—*.

12. Les tres figures, el Papa, el rei i el predicador romanen unides en la historiografia de la qüestió jueva, així com en la no menys dramàtica del cisma de l'Església. El rei i el sant haurien de passar pel tràngol de deixar l'obediència al Papa, obeint els dictats del concili de Constança. Fra Vicent, que havent convingut tantes consciències no ho aconseguí del vell lluitador, a instàncies del monarca hagué de fer pública la substracció, en un sentit sermó, a Perpinyà, per l'epifania de l'any 1416, com una amarga medicina, en pro del bé de l'Església i de no ser declarat el país cismàtic. El·ludí els elogis del canceller P. Jean de

Gerson i l'invitació d'anar a Constança on es debatien altres afers religiosos, i reprendrà exclusivament la seva missió apostòlica fora del país; des del Llenguadoc fins a Bretanya on morí, honorat pels ducs Joan VI i Joana de França i en olor de santedat i de multituds, el 5 d'abril de 1419.

Ferrán I, eixí malalt de Perpinyà i anant des de Barcelona a cercar un clima més propici a la seva Castella natal, no passà d'Igualada on morí encara jove —35 anys— el 2 d'abril del 1416.

Benet XIII, l'irreductible, es recluí amb alguns fidels al seu castell de Peníscola, sense renunciar la seva legitimitat i anatèmitzant els que l'havien abandonat, principalment el rei: *Jo que del no res t'he fet rei... m'abandones sol en el desert...* Hi morí, als 94 anys, el 30 de maig de 1423, exigint que li fóra nomenat un successor. D'ací la dita popular de *mantenir-se en els seus tretze* en alusió a l'ordinal del seu discutit pontificat. La Generalitat de Catalunya publicà el traspàs al seu dietari però respectuosament: *en aquest dia, morí el Papa Benet de Luna en lo castell de Peníscola*.

13. Cito només, entre els abundosos testimoniatges escrits, una lamentació del poeta jueu català Salomó Bonafet (1345-1430), després de la seva assistència als debats tortosins tal com es transcriu a *Adios España* (vegeu bibliografia): *Despiértate y agitate, de flauta callada, sal de tu silencio harpa melodiosa, a las huestes auyentad, de la tristeza y el desaliento*.

14. Rellevat i depositat l'antic inquisidor del Principat el dominic fra Joan Comes del convent de Santa Caterina de Barcelona, el rebuig de les institucions es manifestà a l'arribada a la capital, el juliol del 1487, el nou inquisidor fray Alonso de Espina. Diu el dietari de la Generalitat... però *no isqueren a rebre'l los Senyors deputats ne los Senyors Consellers*, exigiren davant notari les actes que ratificaven la voluntat reial.

15. Per testimoniatges coetanis, hom convé que en la conversió de jueus a milers —és famosa una de massiva a la ciutat de Salamanca— influiria decisivament la predicació popular de Sant Vicent Ferrer.

16. El procés de Beatificació de Sant Vicent Ferrer fou iniciat poc després de la seva mort a iniciativa dels Ducs de Bretanya. El Papa Nicolau V el donà per obert el novembre del 1451. El Papa Calixte III —el valencià Alfons de Borja— declarà la seva santedat el 3 de juny del 1455, i Pius II promulgà la bula de canonització el primer d'octubre del 1458. El dietari de la Generalitat en feu ressò: *aquest dia, nostre sant pare Calixtus terç canonitzà a roma fra Vicent Ferrer de l'ordre de frares predicadors del convent de València*.

17. Veieu *Vilalba dels Arcs y Santa Teresa de Jesús* per Juan M. Ferrer Figueras a publicació Berrús, 1982.

18. Veieu *El Desaparecido retablo mayor de la Iglesia de San Lorenzo* per Alfredo Romero i Wifredo Rincón a la publicació Berrús, 1981.

19. Al retaule de Santa Clara i Santa Caterina, de la Catedral de Barcelona, pintat als anys 1454-1458 per Miquel Nadal i Pere Garcia de Benavarrí, trobem la imatge de la santa al cos central amb l'atribut de la roda esgarfiada; a un dels cossos menors, representant escenes de la seva vida i martiri, apareix la de llur esposalles místiques que ve a concordar amb la de la nostra troballa, i en un altre cos inferior, potser significativament, la imatge de Sant Vicent Ferrer. Recordem també, que la Casa dels Dominics de Barcelona, on s'allotjaria tantes vegades el predicador, era des del 1268 el convent de Santa Caterina.

ARNES, PORTES ENFORA (I)

Treball de camp elaborat per l'equip de recerca del Centre d'Estudis de la Terra Alta.

El mas de Pau i el seu entorn

La situació d'aquest mas simbolitza la solitud, amb tot el significat del mot i més encara en l'actualitat, que resta tancat i sense fum a la xemeneia. Ací, a la capçalera del riu Algars hom es troba voltat de cingles i boscos que semblen talment caiguts del cel i per penetrar-hi cal descobrir pretèrits senderons temorosos de profanar la frondositat d'aquest sector del Port d'Arnes. La capçalera de la conca del riu Algars és de molt difícil accés i mercès als obstacles posats per la naturalesa feréstega d'aquest lloc, l'entorn es manté gairebé verge de la petja humana si continuem aigües amunt del mas de Pau. Noms com clot de la Pega, barranc del Corb, la vall Negra, barranc de la Paridora,

estret del Llaç i el toll Blau evidencien ben clarament l'imatge dels noms esmentats. Intenteu anar-hi i us en convencereu ben aviat.

La construcció del mas ens mostra una casa perfectament adequada al lloc, on al decurs de molts anys ha donat aixopluc a una família muntanyenca pura dedicada a la ramaderia, la fusta del bosc i al conreu d'userda, patates i cereals aprofitant les clarianes de l'entorn del mas de Pau. La duresa ambiental i la manca dels mitjans de comoditat més elementals obligà als darrers ocupants a traslladar-se a Arnes, abandonant aquest paradisiac racó de món, encisador pels que el visiten però molt dur quan s'hi ha de viure permanentment. Els excursionistes hem anat perdent gairebé de



Mas de Pau, amb el porxo doble, que dona accés a l'entrada principal del mas.

sobte, tots aquests acollidors informadors que sempre estaven a punt d'orientar al caminador foraster. Sembla un contrasentit que abans, sense quasi cap accés fàcil a l'interior del Port, tots els masos i masets estaven ocupats bona part de l'any i actualment, amb pistes forestals enxarxades a tort i a dret, tothom ha fugit, uns per necessitat i d'altres per la força. El mas de Pau, a més de les dependències interiors, posseeix un porxo com no n'hi han al Port; es tot cobert, amb dos plantes. A baix hi ha la llar de foc al racó, amb les quatre parets tancades als aires gelats del bosc i amb l'entrada lliure, sense porta i al damunt un entresolat també cobert, dobra l'espai de la planta baixa i s'hi puja per una escala exterior, ampla, feta amb lloses de pedra. El conjunt captiva al nouvingut i per acabar-ho d'adobar, dues carrasques monumentals donen ombra a l'entorn del porxo, amb una fonteta que acaba d'arrodonir aquest paratge.

A uns cinc minuts hi neix la surgència nomenada Ullal de Pau, de cabdal constant, que simbolitza el naixement del riu Algar, malgrat que aquest riu neix molt més amunt del toll Blau. A l'entorn del mas de Pau en surten varis senders radials que menen, un a Beseit pel riu Ulldemó i d'altres als plans de Terranyes pel coll de Montfort i a la mola de Catí per la roca de l'Enclusa i rasets de Lino, pujant pel barranc del Corb, al riu Algar. Riu amunt hi trobareu l'estret del Llaç, on un senderet obert damunt del cingle permet vèncer aquest toll quan les aigües baixen mogudes. Més amunt s'hi troba, esperant-nos, el toll Blau, fi del trajecte a peu, doncs més enllà els grans blocs de pedra despresos dels cingles, impedeixen seguir endavant.

D'Arnes al mas de Pau, 3 hores i 1h. 40m.

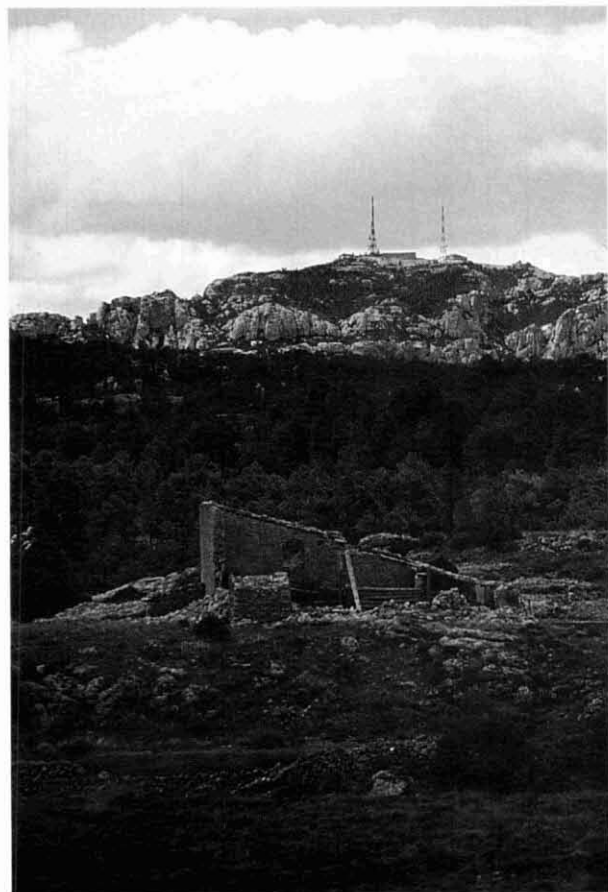


A prop del mas de Pau es troba el mas del Llosero, a l'inici del camí que puja al coll de Montfort.

més fins el toll Blau. Del mas de Pau al coll de Montfort 0h. 45m. i a Terranyes mitja hora més.

El refugi de Terranyes

A l'extrem S.W. de l'altiplà de Terranyes i a 10 minuts del cim més alt d'aquest sector del Port, la Miranda (1193 m.) s'hi troba el refugi de Terranyes, antigament mas de Torrero, construït de nou per donar acolliment a excursionistes, boscaters i caçadors, doncs aquest lloc està molt allunyat de pobles i masos habitats. Molts anys enrera els plans de Terranyes eren conreats del tot, amb una majoria dedicats al cultiu de patates de sembra, fet que obligava a nombroses famílies arneroles a continues anades i vingudes des d'Arnes, utilitzant camins de bast. Terranyes semblava un poble traslladat a més de mil metres d'alçada i nombrosos masets poblaven temporalment els plans, des de les Foies fins la punta de la Miranda. El mas del Torrero fou sempre el més important, amb gran corralissa i dues cisternes, que actualment encara s'en fa us al refugi, inaugurat l'any 1990.



Aquest era el mas del Torrero, on actualment hi trobareu el refugi de Terranyes. El cim del Caro s'alça per damunt de totes les muntanyes i boscos dels plans de Terranyes.

Aquest aixopluc serveix d'acollida i pernoctació als excursionistes que solen fer la travessia del Port d'Arnes al Caro i Tortosa o d'Horta de Sant Joan a la Mola de Catí. Si no us fa peresa el caminar encara podreu seguir les petges dels arnerols, pujant a Terranyes pel camí de bast, tot passant pel coll de la Creu, les Valls, barranc del Pedregar, coll de Miralles, el Pimpoll i el pi Ramut, colls de l'Ereta i de la Grassada, ja a dalt de tot i només a 10 minuts del Refugi de Terranyes. Actualment la ruta més curta per accedir al Refugi pot fer-se amb vehicle fins el coll de Miralles i seguir ara a peu, passant a frec del Pimpoll.

Per acabar, cal saber que també s'hi pot accedir des del mas de Pau, pel coll de Montfort; des de la Vall Negra, a la capçalera del riu Algars i també des de la tosseta Rasa. La ruta més freqüentada sol ser la travessia Caro-Terranyes, passant pel coll de Llinars i els plans de les Foies, ja a l'entrada de Terranyes. Cal advertir que el refugi és lliure i no hi ha cap mena d'equipament, sols aigua, una taula i a l'entresolat, cal dormir damunt la maçoneria. La porta

està desbaldada i cal dur llenya per animar aquesta llar de foc que ens espera a dins del menjador.

El povet de la neu

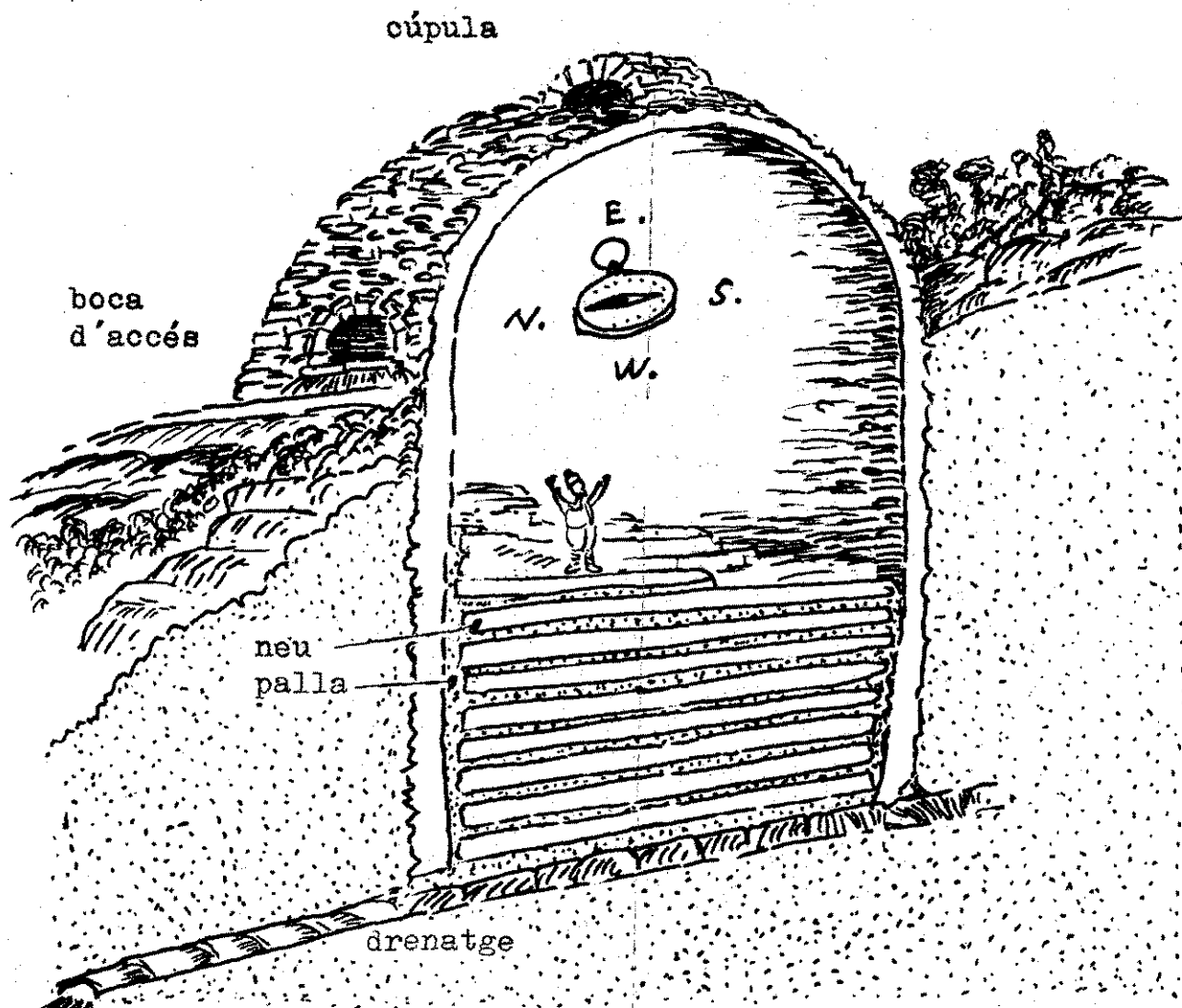
Aquest pou es troba situat a l'oest de la població i a prop de les darreres cases del carrer de la Font, on cal seguir ara tot pujant a un turonet amb plans conreats d'ametllers i tot seguit estem al cim del povet, descobrint la cúpula del pou. L'estat de conservació del pou és molt bo i recomanem la seva visita, malgrat no estar excavat fins els fonaments originals.

La construcció del pou de la neu d'Arnes data del segle XV, època de gran esplendor i riquesa de la vila. El dipòsit està soterrat per ser més aïllant i sols hi ha un vessant al descobert, orientat al nord, on es troba l'obertura d'accés i al damunt un altre forat fet per personal incontrolat. La porta d'entrada al pou està situada a un terç de l'alçada. Això vol dir que part del pou està cobert de runa i que la cota del paviment original està uns metres més baix. Està previst excavar aquestes terres fins arribar al fons per saber del



Vista exterior de la cúpula del povet on el forat d'accés ha estat cobert amb obra amb volta de canó, amb obertures tapades provisionalment.

Tall esquemàtic del pou de neu d'Arnes.



cert tota la capacitat i alhora descobrir el sistema de drenatge, com tenen tots els pous de neu, per facilitar la sortida de les aigües de fusió de la neu emmagatzemada al pou.

El povet de la Neu es de planta circular, tipus ben freqüent, doncs amb la mateixa longitud de mur, tenien més capacitat. Està cobert amb una cúpula de tipologia àrab molt solida. Les dimensions del dipòsit són de 8,40 x 6,35 m. Sempre tenint en compte que el sòl està ple de runa.

Els murs tenen un gruix entre 0,50 i 0,60 m. i estan construïts amb pedra de la zona. Per construir la cúpula es van utilitzar carreus amorterats amb argamassa amb la junta enrasada, els murs són de maçoneria. A l'exterior l'aparell és de maçoneria ordinària, amb pedres petites per encaixar.

El forat zenital està cobert per una volta de canó amb dos forats que s'obren per omplir el

dipòsit i es tapaven amb pedra i argila al finalitzar l'omplida.

Sistema d'omplida

La neu es dipositava en capes i aïllada del fons i murs amb palla o rames de pi. Els treballadors la piconaven amb malls de fusta (pilons) preferentment de carrasca. El treball era molt dur, per les baixes temperatures i els treballadors calia que es rellevessin sovint. L'omplida es realitzava intercalant un o dos pams de neu i capes aïllants de palla. L'última capa aïllant era de més gruix que les altres. L'abocament o càrrega s'efectuava principalment per la porta inferior, i quan ja no era possible aquesta maniobra la càrrega es feia pel forat zenital de la cúpula.

Els forats calia tancar-los molt acuradament doncs els corrents d'aire eren molt temibles i acceleraven la fusió de la neu emmagatzemada. L'aigua de fusió també era molt perillosa, no

podia quedar-se al fons del pou i s'evacuava mitjançant desaignes que conduïen aquest drenatge a fora del pou, sortint a una cota més baixa del terreny a manera de font.

Finalment, sobre la cúpula que quedava al descobert, s'estenien rames i matolls verds renovats quan s'assecaven, a fi d'oferir una capa aïllant a la superfície superior del pou, exposada a les altes temperatures.

Història dels pous de neu

Des de temps remots l'home ha conegut i també ha après a utilitzar les propietats refrigèrants de la neu i el gel. Els tres usos principals han estat emprats en la conservació d'aliments, refresc de fruits i també, la utilització per a fins terapèutics.

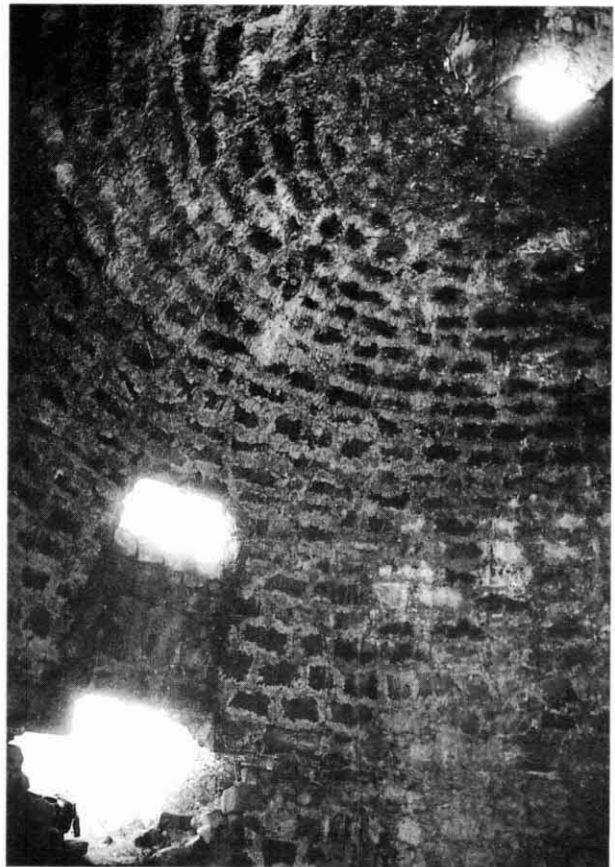
Algunes tècniques són una aportació d'origen mesopotàmic i les primeres notícies apareixen el 1700 a.C. construint a Mari caves per emmagatzemar la neu recollida 200 km. lluny. Grecs i romans la utilitzaven abundantment. Aquestes tècniques desapareixen a Occident després de la invasió dels bàrbars, malgrat tot, els musulmans van continuar emprant la neu. Les tècniques de l'aplicació i ús de la neu "en conserva" ja es coneixen a l'Espanya musulmana del segle X. Hi ha prou proves que demostren que a la Baixa Edat Mitjana gràcies a la influència musulmana, la neu ja s'utilitzava al nostre país i l'ús d'aquest element fred arribà a estar molt estès entre la noblesa i classes elevades.

A l'època del Renaixement, l'ús de la neu continua difonent-se arreu d'Espanya entre les classes diguem-ne més poderoses. S'han trobat referències, cites i documents que afirmen la progressiva consolidació del comerç estable de la neu. Els pous i neveres les feien construir els



Superfície del povet de la neu d'Arnes orientada al nord, amb els tres forats ben visibles.

Ajuntaments, grans monestirs o bé persones adinerades i com que l'explotació directa no era habitual, aquests magatzems de neu s'arrendaven als proveïdors de neu. Els Ajuntaments intervenen al comerç de la neu dictant normes sobre preus i llocs de venda, establint tributs i impostos. Cal observar que en aquells temps els arrendataris de l'explotació i comerç d'un pou de neu estaven sotmesos a contractes molt estrictes lligats amb compromís de subministrament garantit, transport i d'altres exigències que ara no venen al cas. Per acabar, entrem al segle XX i la neu es continua acceptant com a medicament i les neveres municipals donaven total prioritat pels malalts. La indústria del gel artificial ha fet desaparèixer del tot aquesta indústria rural, que s'ha perllongat al decurs de més de deu segles. Tot un rècord!



Bòveda de povet de la Neu d'Arnes. A dalt, el forat a la cúpula del pou i a l'extrem inferior, un forat més petit utilitzat com a boca d'accés al pou i més avall, un segon forat, obert per passavolants que hi pernoctaven.