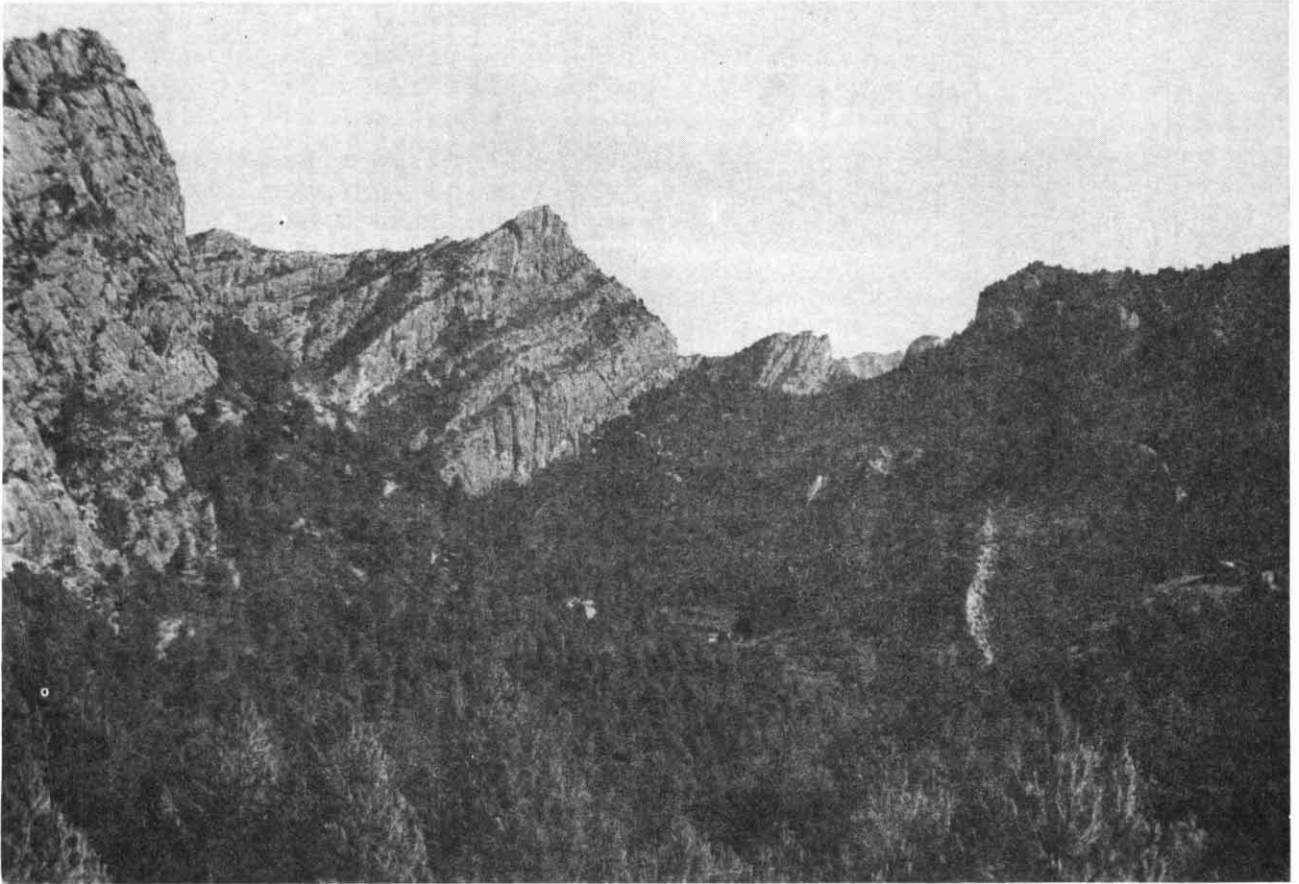


ELS NOMS DE LLOC



Pujant al coll de Botana, per anar a Penya Galera (26-II-78) la clotada del mas d'en Pau, a la capçalera del riu Algars, és coberta de bosc, bé que les tallades continuades evidencien una explotació massa intensa. Masos, ara un munt de runes, testimonien una vida rural pretèrita activa, molt lligada a Arnes. Masos del Suis, de la Cova, Tamboner, Porcar, Caramel·lo, Manso, Damian, Vicenç, Soler, Llosero, d'en Pau, entre d'altres, donaven la benvinguda al foraster en aquest meravellós racó del riu Algars. Aneu-hi abans de trobar-ho tot cobert per les aigües del previst embassament del riu Algars.

foto: J. Carreté

En una novel·la (no recordo quina) que vaig llegir fa molt de temps, els personatges vivien en un país on ni els pobles, ni els rius, ni les muntanyes, tenien nom. Viure en un país així —si aquest país existís— seria molt difícil, i sobretot molt trist. Perquè donar nom als llocs on vivim és un costum arrelat en nosaltres des dels foscos temps de la prehistòria. Segurament l'home ho ha fet des que els inicis de la vida en comunitat li exigiren precisar no sols el «què» i el «com» sinó també l'«on».

És per això que molts noms de lloc són els únics vestigis que ens resten de llengües definitivament mortes i perdudes que un dia es parlaren. I a la nostra terra, concretament, aquests vestigis són importants i variats. Perquè al cos-

tat dels topònims de clara arrel romanitzant, sarraïna o moderna, n'hi ha d'altres d'origen molt més primitiu i gairebé sempre incert. Ara bé, aquest patrimoni dels noms de lloc és en perill especialment a les regions muntanyoses. La fugida dels seus habitants vers les viles i ciutats deixa el territori despoblat, marxant-ne la gent que coneix a bastament els noms de tots els turons, cims, serrats, rierols, barrancs, comes, fonts i cingles. Els vellets que hi restaven van desapareixent, i a poc a poc s'està perdent un valuós tresor que no podrem recuperar mai més si arriba a desaparèixer. Seria molt trist anar un dia per qualsevol de les nostres muntanyes i trobar-nos amb el fet que no sabem com es diuen els seus cims, els seus espadats o aquelles valls mig amagades.

L'excursionisme ha fet des de sempre un gran esforç per conservar la toponímia de les zones d'interès muntanyenc. Les guies itineràries i monogràfiques que s'han anat publicant des del passat segle, han salvaguardat per sempre milers i milers de topònims que a ben segur, s'haurien perdut en gran part. Per això (dit com exemple) és riquíssima la toponímia de muntanyes ara tan conegudes com Sant Llorenç del Munt, el Montseny, el Montsant, i tantes d'altres. A la Terra Alta, una mostra exemplar ens l'ha oferta la Unió Excursionista de Catalunya on els germans Josep M. i Joan Brull, de Tortosa, l'any 1972 ens oferien la Guia Itinerària dels Ports, on s'inclou el Baix Ebre-Montsià-Mataranya i Terra Alta. El llibre, acompanyat de dos mapes, ens descriu tots els camins i senders d'aquest complicat sistema orogràfic. Mercès a la Guia dels Ports, en general, els noms de lloc s'han salvat, malgrat que la majoria de masos, abans plens de vitalitat, hagin estat abandonats per grat o mig per força. S'han perdut camins i fonts. No hi serà més el pastor oportú a l'hora del dubte en escollir una dreuera, si bé encara hi trobareu prou senyals d'un pretèrit ben actiu: el pujador d'en Valero, el Montsacre d'Orta; el camí al mas de les Vallés, al terme d'Arnes; el camí als vastos plans de Terranyes, des del coll de Miralles, etc.

Prò hi ha moltes muntanyes que no han tingut la sort de ser objecte d'una guia monogràfica detallada i en aquestes, la toponímia risca de ser perduda en gran part. És el cas, per exemple, de la majoria de zones muntanyoses de la Catalunya de ponent: Montroig, Bou-mort, Sant Gervàs i tantes altres. Només cal veure els pocs mapes que s'han publicat d'aquests sectors per comprovar que la majoria de torrents, serrats i altres accidents geogràfics poc importants, no hi porten nom. Que el tenen, és segur, però en no quedar registrat per escrit, hi ha evident perill que el nom es perdi.

És aquest perill, precisament, el que els excursionistes podem i hem d'evitar, i molt senzillament: només ens cal portar un llapis a la butxaca, i en trobar-nos amb un pastor del país, o un camperol, preguntar el nom dels cims, turons, barrancs, fonts, cabanes, castells, ermites, collets, etc., que tinguem a la vista. I apuntar aquests noms al nostre mapa, per donar-los a conèixer a l'autor del mapa, en vistes a noves edicions, que seran més completes. Amb aquesta senzilla feina, si la fem entre tots, haurem ajudat a conservar la identitat del nostre país, i per tant també, la nostra pròpia identitat.

Manuel CORTÈS

LA LLIURE EXPRESSIÓ EN ELS NENS

Moltes vegades surt la conversa entre pares i mestres de la utilitat o no de pintar i dibuixar a l'escola i fora d'ella. Per alguns pares és una pèrdua de temps quan es poden fer Matemàtiques i Llenguatge, per alguns mestres, encara avui, també és una manera de fer coses «inútils» i que, a més a més, no es poden avaluar.

Enfront d'aquest problema donaré quatre idees per a intentar clarificar la utilitat de les Arts Plàstiques i sobretot la lliure expressió del nen.

El dibuix i la pintura dels nens han esdevingut corrents en la vida escolar. En gran part, cal atribuir aquest mèrit a les iniciatives desinteressades de l'Escola Moderna, gran moviment pedagògic del segle XIX i que avui dia encara no s'ha aplicat a totes les escoles del nostre país, la qual ha lluitat a favor de l'expressió lliure de l'infant.

La lliure expressió és la pedagogia més segura per a convertir els interessos profunds de l'infant en base d'una adquisició personal i d'una formació d'experiència.

En el dibuix al qual ens referim aquí, l'infant decideix per ell mateix els moviments del seu llapis o del seu pinzell i els temes a representar. Dóna lliure curs a les seves iniciatives intel·lectuals, afectives i manuals. Per això ben aviat es crea un estil personal que constitueix la seva marca pròpia.

El model imposat mata els valors de sensibilitat i d'imaginació de la personalitat infantil, el model sempre és una limitació; sols representa un objecte, mentre que l'infant sent curiositat per tot l'univers i té molt a expressar.

A l'escola no hi ha d'haver un adult que dirigeixi i un infant que obeeixi. Hi ha simplement infants que experimenten i un professor que els observa per veure si és possible d'aplicar amb profit aquestes experiències espontànies.

Per tant, el primer paper pertoca a l'infant. És ell qui improvisa, qui modela i compon i així, de manera natural, l'actitud del mestre passa a dependre de la de l'infant.