

col·laboració

El jaciment paleontològic de la Bretxa de la Lloera, Mont-ral

Albert Vidal

El Museu d'Alcover exposa junt amb la importantíssima col·lecció de fauna marina fòssil del jaciment paleontològic d'Alcover—Mont-ral, del Muschelkalk superior (250 milions d'anys), un húmer de rinoceront del Plistocè (entre 1,67 milions d'anys i 10.000 anys) trobat a Mont-ral, classificat com *Rhinoceros etruscus*. També es troba exposat a vitrina un ós de cèrvid que forma part de la col·lecció de 139 exemplars fòssils de la mateixa procedència, actualment cedits en dipòsit per al seu estudi a l'Institut de Paleontologia Humana i Evolució Social dirigit per Eudald Carbonell.

La fitxa d'inventari de l'húmer del *Rhinoceros etruscus* és la 1.266 del Museu d'Alcover, elaborada pel Dr. Josep F. de Villalta el 13 d'octubre de 1989. En aquesta consta com a lloc de troballa el jaciment de La Lloera a Mont-ral, l'autor és l'Andreu Barbarà i la data de trobada el 22 de novembre de 1988, essent litofàcies del jaciment "bretxa".

Consultat l'Inventari del Patrimoni Arqueològic i Paleontològic de Catalunya (IPAC) de la DGPC, no constava cap jaciment plistocè a Mont-ral, encara que sí que està registrat el jaciment arqueològic d'època romana i ibèrica

de la Lloera, definit en aquesta pedrera amb el núm. 19.046, i que correspon a vestigis ceràmics.

El Dr. Josep F. de Villalta fou un eminent paleontòleg vinculat al Museu de Geologia del Seminari Conciliar de Barcelona, i el seu director, el Dr. i mossèn Sebastià Calzada, ens va aportar la fitxa d'11 registres de restes fòssils de vertebrats plistocens que es van trobar en el jaciment Bretxa la Lloera de Mont-ral, fitxa manuscrita amb la mateixa lletra que la del Museu d'Alcover, del Dr. Villalta.

Les restes fòssils corresponen a vèrtebres de rinoceront, vèrtebres cervicals, dorsals i caudals, fragments de costelles, de radi, de ròtula, de tíbia i húmer de cèrvids i una vèrtebra cervical de carnívor indeterminat.

L'estat de preservació dels ossos és molt bo, i en molts casos estan sencers, encara que se'ns fa difícil pensar que es presentessin en connexió anatómica, atès que en aquest cas la troballa hauria estat d'interès excepcional, el Dr. Villalta ho hauria citat i fet publicacions.

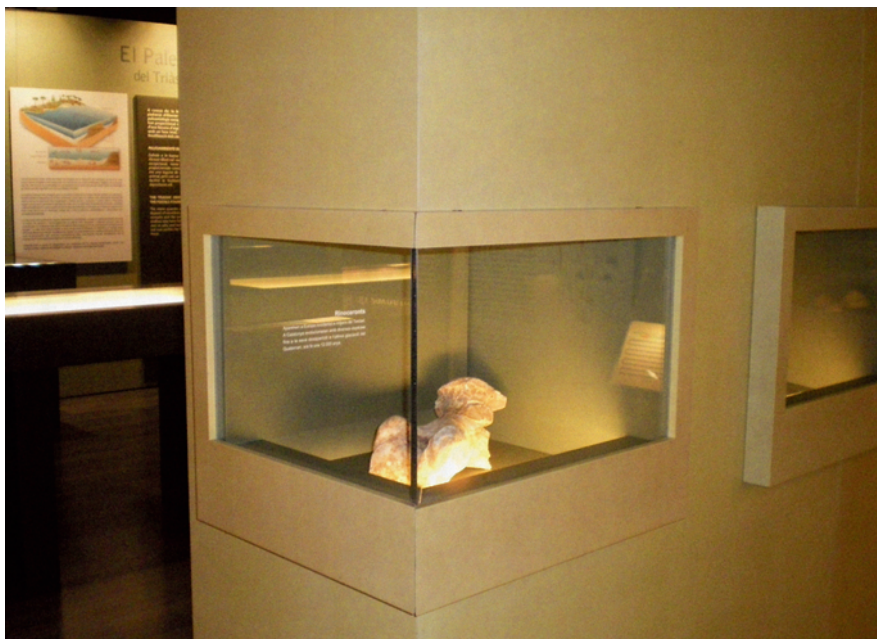


Foto: Museu d'Alcover

Aquestes restes fòssils estan dipositades en els calaixos inferiors de la vitrina que el Museu de Geologia del Seminari dedica a l'exposició de fòssils del Muschelkalk superior del jaciment d'Alcover–Mont-ral.

Així que ja no és només l'húmer esquerre de rinoceront l'únic vestigi fòssil de vertebrat pleistocè trobat a la Lloera, n'hi ha més, tots pertanyents al jaciment que el Dr. Villalta va denominar com bretxa de la Lloera, d'una edat que oscil·la entre un milió i mig a deu mil anys, coetani amb l'home Neandertal i Sàpiens. Com pot ser això?

Malauradament entre la ingent quantitat de publicacions paleontològiques del Dr. Villalta no n'hi ha cap que faci referència als fòssils plistocens de la Lloera.

La denominació de "bretxa" de les fitxes del Dr. Villalta ens porta a pensar a una obertura o fissura engrandida dins la massa d'una roca calcària (Riba, O., Diccionari de Geologia, IEC, 1997).

El Sr. Ferran de Lucas, propietari de la pedrera de la Lloera, recorda les troballes d'aquests ossos plistocens i el lloc: la bretxa era una gran obertura lineal, una fractura oberta de la roca, reblerta de sediments de terres que contenien els ossos. Aquestes terres eren un obstacle per a l'explotació de la roca, per la qual cosa i un cop retirades les restes òssies de grans vertebrats que s'hi van trobar, van ser completament retirades per l'excavadora. Actualment només en queda una de les parets de la bretxa, la del costat sud-est, ben visible en el centre de la pedrera.

Sobre el terreny es pot observar que la bretxa té una direcció NNE-SSW, curiosament la mateixa direcció que la bretxa dels avencs de la Febró, fet que concorda amb la tectònica de la serra de Prades, amb falles molt importants que tenen aquesta direcció.

Aquest estat d'informació ha portat el Servei d'Arqueologia i Paleontologia de la Direcció General del Patrimoni Cultural a considerar que calia obrir una fitxa de jaciment paleontològic a la bretxa de la Lloera i incloure'l en l'Inventari IPAC i en el seu sistema d'informació geogràfica (SIGDGPC), encara que amb la situació de jaciment destruït, atès que ha existit i permet considerar que hi pot haver d'altres jaciments semblants per descobrir a la zona. Així s'ha creat aquesta fitxa que té el núm. IPAC 20268.

Aquesta bretxa o obertura estaria dins de l'estrat calcari aflorant que és la capa de Muschelkalk superior d'Alcover–Mont-ral i, tal com s'ha pogut veure en diversos jaciments paleontològics i/o arqueològics, com per



Foto: Museu d'Alcover

exemple en el massís del Garraf, podien actuar com a trampa on queien grans mamífers que eren depredats per carnívors i humans, que podien servir també d'abric. Si ens passem per la part superior de la bretxa dels avencs de la Febró i després ens endinsem al seu interior pel corriol que hi accedeix, podem comprendre perfectament el risc evident de caiguda de grans mamífers, bé de forma accidental, bé perseguits per depredadors.

El jaciment de la Bretxa de la Lloera és un fantàstic exemple de jaciment paleontològic dins d'un altre jaciment paleontològic, el d'Alcover—Mont-ral, un jaciment Plistocè d'1,5 MA, dins d'un del Triàsic de 235 MA. Es tracta d'un jaciment fossilitzat pel rebliment de sediments terrígens de cavitats dins de massissos calcàries, del que n'és un bon exemple la cova del Rinoceront de Castelldefels.

Hi ha molts jaciments paleontològics i paleoantropològics en rebliments de cavitats en massissos calcàries, molts d'ells amb evidències directes o indirectes de presència humana, com en el de la cova del Gegant de Sitges, on s'ha trobat una mandíbula i peces dentàries de l'Home de Neandertal.

La Serra de Prades amb els seus estrats calcaris conté importants bretxes i cavitats càrstiques que podien constituir trampes per a macrovertebrats o caus de depredació amb possible presència humana. Els avencs de la Febró ens permeten imaginar-ho molt bé, i és molt probable que quedin per descobrir cavitats reblertes amb importants jaciments paleontològics i/o paleoantropològics.

Si el rebliment amb sediments d'una cavitat és complet no és senzilla la seva detecció: molts jaciments paleontològics i/o paleoantropològics en coves han estat descoberts mercès a activitats d'excavació que no eren precisament d'investigació.

Continuar explorant el territori ens aportarà noves troballes que ens permetin avançar en el coneixement dels nostres antecessors i en l'evolució dels ecosistemes.