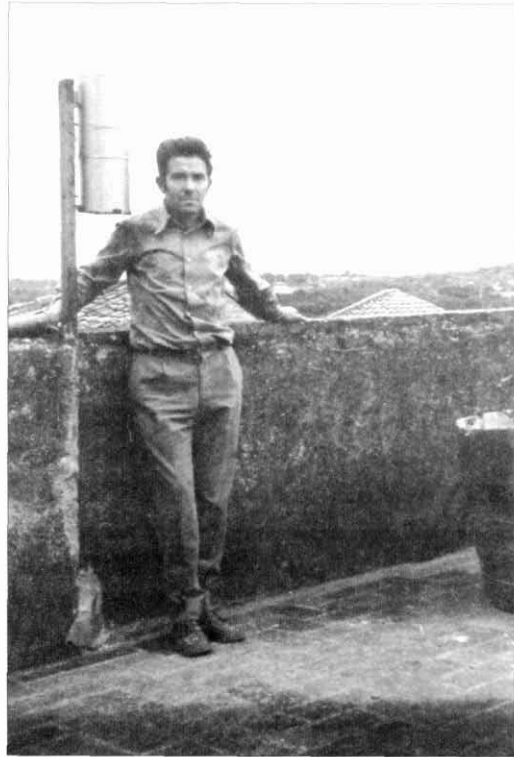


Un observatori al Museu Municipal d'Alcover

Amb motiu de l'elaboració d'un estudi de les dades climàtiques de l'observatori climatològic d'Alcover, vam creure que podria ser interessant buscar en el passat els motius que possibilitaren que avui puguem realitzar l'estudi que configura la secció de Recerca d'aquest *Butlletí*. Per aquesta raó vam anar a veure l'Andreu Barbarà Camafort, que ens va explicar el següent:

“La instal·lació d'un observatori meteorològic a Alcover va venir com a conseqüència que l'any 1973, aproximadament, l'ajuntament de la Vila va rebre un escrit de l'Institut Nacional de Meteorologia (INM) en el qual oferien la possibilitat d'ubicar un punt de mesura a la Vila.

En aquell moment l'alcalde era Joan Figueras Català. Ell, juntament amb Josep Tombas Magrané, tinent d'alcalde, em van venir a veure amb la intenció de parlar sobre quin podria ser l'indret més apropiat per instal·lar l'observatori. Jo els vaig proposar el terrat de la casa Museu, indret que a Josep li semblà bé, a Joan, però, no li acabava de fer el pes aquest lloc. Ell creia que seria millor posar-lo a les escoles i que fossin els mestres els qui fessin la tasca diària d'anotació de les dades. Això tenia l'inconvenient que durant els caps de setmana i períodes de vacances ningú prendria nota de les dades. També deia que les parets que hi havia al terrat podien condicionar les dades. Quan vingueren els representants de l'INM, els semblà bé el terrat del Museu Municipal i, ja que Leandro Miguélez Cantón vivia al mateix edifici, se li proposà la tasca d'anotar les observacions. Joan Figueras hi accedí amb la condició que les dades mensuals



Leandro Miguélez a l'observatori del MMA.

que s'havien de trametre a l'INM les enviés Josep Tombas.

D'aquesta manera, la tasca diària d'observació la realitzà des del seu inici el Leandro i quan ell marxava de vacances, ho feia jo. Així es va fer durant més de cinc anys, fins al mes de setembre de 1995, en què, com que el Leandro va deixar el pis del Museu on vivia, l'observatori es va donar de baixa.

L'observació es feia dues vegades al dia, al matí es mesurava, quan era el cas, la quantitat de precipitació recollida al pluviòmetre, i, al vespre, s'anotava la temperatura màxima i mínima del dia.

Des del moment en què vam instal·lar la gàbia meteorològica i el pluviòmetre al terrat del Museu, molta gent em preguntava què era allò i també, sobretot quan plovia, quina quantitat s'havia recollit. La gent va tenir coneixement de l'existència d'aquest observatori més pel fet que des de l'avinguda de Reus es veia perfectament, que perquè se n'hagués fet cap tipus de difusió. Actualment potser molta més gent sap que hi ha un observatori, ja que la Paloma Blanco, exmembre del CEA, va introduir una secció al *Butlletí*, l'any 1986, anomenada "El Temps", fet que ajudà a conèixer la seva existència. Únicament, doncs, algunes persones particularment i diferents membres del CEA s'han interessat per les dades enregistrades a l'observatori.

Val la pena recordar que hi va haver un període, els anys 1974-86 aproximadament, en què jo donava a conèixer, de forma més o menys regular, les dades de l'observatori per mitjà de Ràdio Tarragona.

Al llarg d'aquest vint anys d'existència de l'estació a Alcover hi ha hagut, que jo me'n recordi, una visita dels membres de l'INM amb l'objectiu de veure com estava el material i per si hi havia cap problema. De totes maneres sempre s'ha mantingut un contacte periòdic per carta amb els responsables de la xarxa meteorològica. Anualment trametien les fitxes on s'anotaven les dades, anuaris i altres materials. Al llarg d'aquests anys vàrem rebre diferents propostes per tal d'ampliar la tasca d'observació en el sentit d'anotar el dia en què es veia la primera oreneta o quan florien els ametllers. Cap de les propostes es va dur a terme".

ROSA MARIA MOLNÉ SANS
XAVIER TORRELL CAMPS