

# RECERCA

## Algunes notes sobre la introducció i progrés de l'avellaner al terme d'Alcover

Joan Cavallé Busquets, col·laborador habitual del Butlletí, ens presenta en aquest cas un estudi sobre la introducció del conreu de l'avellaner a casa nostra, fins al punt de convertir-se en un producte cabdal de l'economia agrària alcoverenca del segle XX.

El fet agrícola al llarg de la nostra història ha estat estudiat per diferents autors en butlletins anteriors: Andreu Barberà a *L'agricultura d'Alcover a través dels segles* i Ricard Cañellas *L'agricultura i el món agrari a Alcover el 1868 a partir de les actes notarials*. Tot plegat, ens permet veure l'evolució i substitució que han sofert els conreus al llarg del temps. Avui sem bla que ens trobem en un període de transició, quant al fet agrícola; potser d'aquí a uns anys ens caldrà parlar d'un nou tipus de conreu o d'explotació.

---

No fa pas gaires anys, qualsevol alcoverenc hauria dit que el seu poble era de base agrícola i que l'avellaner hi excel·lia com el conreu principal. La popularitzada *Cançó de les plegadores d'avellanes* ho expressava així:

“N'és Riudoms riu d'avellanes,  
cull-ne almostes Almoster,  
n'omple els carros Vilaplana  
i els seus coves, Alcover”.

Encara no fa cent anys, el nostre convilatà Cosme Vidal escrivia: “Junt amb les hortalisses se cultiven a l'horta els grans i les avellanes, motivant per tant en la vila algun comerç en aquests fruits, que són de classe excel·lent, sobre tots l'avellana” (1). Per a qualsevol persona que ha viscut immers en aquest ambient agrícola, centrat en la producció d'avellanes, podria semblar que sempre ha estat així, que l'avellana s'ha conreat en tot temps i que sempre ha estat una font d'ingressos important fins que, ja a les acaballes del s. XX, s'ha produït la crisi que ara ens sacseja. Tanmateix, la introducció de l'avellana en el terme d'Alcover va ser en realitat lenta, almenys si la comparem a alguns pobles pròxims. Aquest article no pretén ser una història del conreu de l'avellana al terme d'Alcover, sinó només una aproximació al seu procés de penetració i instal·lació en el terme. I això ho fem en un moment especialment greu per al sector, quan la crisi ja ha arrossegat els sistemes d'explotació tradicionals i el ric lèxic de l'avellana —los mocs, lo floc, los xiulets, etc.— corre el perill de perdre's per sempre.

## ELS ORÍGENS

Durant la dominació romana no sembla pas que l'avellana s'hagués prodigat. Cap dels historiadors i escriptors coetanis que es refereixen a les nostres terres no l'esmenta. Cató resalta les oliveres. Sili Itàlic, Marcial (2), Florus i Plini, sobretot, el vi: “Les vinyes lacetanes, a Hispània, són famoses per la gran quantitat de vi que produeixen, però els vins tarragonins i els lauronenses ho són per la seva finor...” (3). Plini mateix també resalta el lli (4). Andreu Barberà ens recorda que l'escriptor àrab Ibn Al Awa, al s. XII, cita l'avellaner com un dels arbres que és costum de conrear a Espanya (5). Pel que fa a la comarca, Josefina Cardó n'ha resseguit les dades, que es remunten a 1287, aquesta referida a Alforja, mentre que el 1296 es documenta a la Selva (6). El segle següent ja apareix documentat l'avellaner a Duesaigües i Vilanova d'Escornalbou. El 1460, l'arquebisbe Pere d'Urrea va manar que es plantessin avellaners, entre altres arbres, al terme vallenc del Burgar. El 1492, la Selva del Camp ja paga delmes per l'avellana. I el 1540 es parla de construir, en aquest terme, una carretera “per los avellanars” i s'esmenta en concret l'avellanar d'en Gondolbeu (7). Així doncs, les primeres notícies documentades de l'avellana es remunten al s. XIII. Alguns pensen que la zona on devia iniciar-se'n el conreu són els voltants d'Alforja (8). El cert és que al s. XVI ja s'havia expansionat pel Camp, com es despren dels testimonis literaris de Ponç d'Icart i Pere Gil. El primer en remarca l'especial importància que ha adquirit aquest conreu a la Selva (9) i el segon informa que les

---

avellanes del Camp es venen cap a València (10). Fins i tot un autor musulmà de nom desconegut, descobert per Pere Balaña i que va viure a darreries de l'edat Mitjana, es refereix al Camp de Tarragona amb aquestes paraules: "Produeix incomptables nogueres, avellaners, castanyers, festucs i raïm: el seu suc fa innecessaris la mel i el foc" (11).

## LES PRIMERES NOTÍCIES ALCOVERENQUES

Totes aquestes dades podrien fer pensar que, sent la Selva un important nucli avellaner i havent-se documentat aquest conreu a Valls, a Alcover també devia haver-se introduït, amb més o menys força. Així va deduir-ho Barberà l'any 1978 (12). D. Bertran, basant-se en els manuals notarials, estima que els conreus alcoverencs de l'edat mitjana eren la vinya, els cereals, l'olivera, el cànem i, en menor mesura, avellanes, nous, castanyes, figues hortalsisses (13). De tota manera, suposem que la presència d'avellaners devia ser, en el millor dels casos, molt escassa. Així, per al s. XVI, jo mateix vaig documentar com a conreus més rellevants l'olivera, la vinya, el blat i les hortalsisses (14). Tanmateix, aquesta informació procedeix dels Llibres de vàlues, on els conreus no figuren especificats amb detall, sinó agrupats segons el tipus d'explotació: vinya, oliverars, horts, terra campa, botjars, sorts, erms, etc. D'altra banda, podem trobar inscripcions com aquesta: "... un tros a la Cerra plantada de arbres..." (15), sense que se'ns indiqui a quins arbres es refereix. En concret, segons el Llibre de vàlues de 1482, entre un total de 1702 finques no se'n consigna cap com a avellanar (16). La primera referència a l'avellana que hem localitzat és de 1587, quan el consell de la Vila paga a Pere Molner dos sous i mig per les avellanes obsequiades "quan lo president vingué"; més endavant, se li paguen tres sous i mig "per avellanes lo dia que feren la profesó a Ntra. Sra. de la Virtut". Poc després, en un contracte establert el 1592 entre Francesc Sabater i Joan Ferriol, aquest darrer de la Selva, sobre una peça de terra plantada d'arbres, entre els quals s'esmenten els avellaners, a la partida del Garrofer, el citat Ferriol es compromet a collir les avellanes "y tornar los avellaners, de pnt. y falten y faltaran durant lo temps y també a esporgar los avellaners dins los sis anys una vegada". A més, la finca objecte del contracte afrontava amb l'avellanar de Joan Ripollès. Anys després, el 1618, trobem que els jurats de la Selva es queixaven pels "grans dans donen als veallés i altres fruits" (17). Se suposa que aquests danys podien ser causats per alcoverencs i per això el consell de la Vila d'Alcover va demanar al batlle que fes justícia. Totes aquestes referències avellanícoles de darreries del s.XVI i principis del s. XVII, a partir del seu interès intrínsec, demostren que el poc conreu de l'avellana a Alcover estava relacionat amb gent de la Selva. Cap a final d'aquest mateix segle, el Llibre de vàlues de 1682 registra ja unes poquíssimes finques dedicades exclusivament o parcialment a l'avellana (18):

a) Una vinya, avellanar i botjar propietat de Miquel Girona, veí del carrer de St. Jaume, que fa tot plegat 2,5 jornals. No en consta la partida:

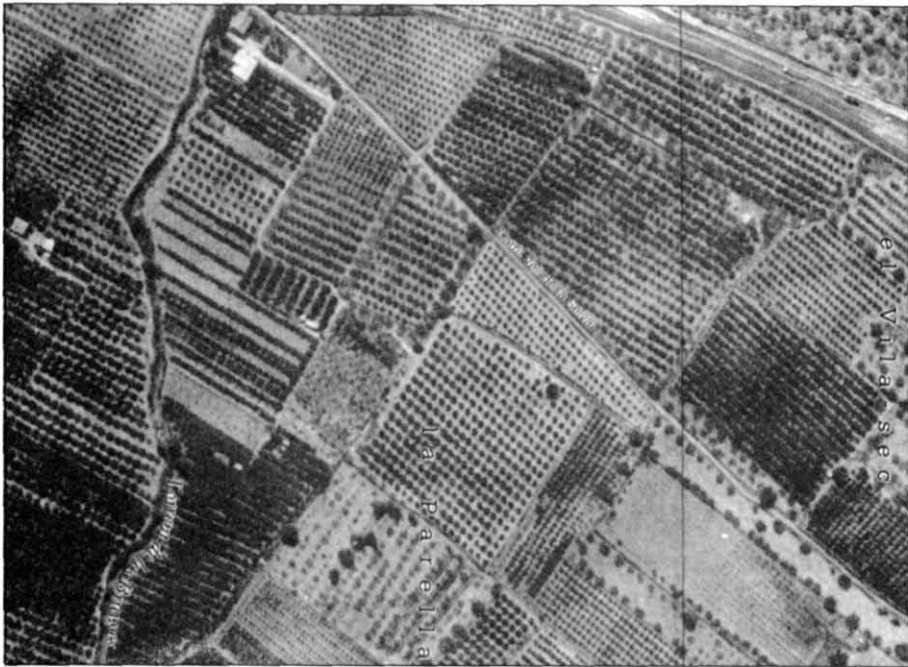
b) Dues finques que combinen l'olivera i l'avellaner, d'extensió desconeguda, més una altra que és exclusivament avellanera, aquesta darrera de 6 jornals, totes propietat de Francesc Sort, del Burguet. Només consta que una de les finques és "prop Burguet", però per raó del seu propietari i d'algunes afrontacions, deduïm que totes

deuen ser per aquella banda.

Així doncs, podem afirmar amb seguretat que la presència de l'avellaner en el terme d'Alcover era, fins en aquest moment, molt escassa. Anecdòticament, farem constar que ja abans de l'extensió de l'avellaner s'havia introduït el llinatge Avellana. El registra Dídac Bertran el 1576 (19). Jo mateix vaig localitzar un anomenat Joan Avellana, teixidor de lli, fill d'Arnau i Domenja, naturals de Saranach, a Occitània, el qual, pocs anys després de la data apuntada va establir capítols matrimonials amb una alcoverenca (20). Tanmateix, aquest cognom no va consolidar-se.

### L'AVELLANA AL S. XVIII

Josefina Cardó (21) ja havia observat que, a la primera meitat del s. XVIII, l'avellaner només tenia importància en els pobles del que després seria el Baix Camp. Als pobles del Tarragonès no n'hi havia. I, de l'Alt Camp, només se'n conreaven, però en poca quantitat, a Alcover (43 ha., 5% del total) i a Valls (46 ha., 1'5%). Amb tot, com que l'autora només empra un cadastre d'aquesta centúria, el de 1739, ens és impossible de conèixer-ne l'evolució immediata, tota vegada que el següent recompte que utilitza és de 1862. Ricard Cañellas, pel seu cantó, ha publicat les xifres que extreu dels cadastres de 1752 i 1779 (22). Per últim, jo mateix, per a una conferència que vaig pronunciar a Alcover l'any 1981, vaig buidar les dades del cadastre de 1727 (23). Entre aquests quatre cadastres setcentistes hi ha força diferències. Tanmateix,



Fotografia aèria d'un sector del terme d'Alcover per on començà la penetració de l'avellaner. (Institut Cartogràfic Català, E:1:5.000)

coincideixen a atribuir una superfície baixa al conreu de l'avellana. Així, el 1727 vaig comptar-hi 26 jornals d'avellaners; Cardó compta 81 jornals d'avellaners el 1739; i Cañellas en compta 21 el 1752 i 13'3 el 1779. Segons això, no tan sols es tractaria d'una quantitat baixa, sinó que, després d'un relatiu augment, aniria en descens. Si com- parem els percentatges sobre el total de superfície conreada, trobem que els avellaners passen de l'1'9% al 5'02%, d'on baixen al 0'89% i al 0'62%. Aquesta davallada coincideix amb el que Cardó ha observat a Valls. La poca superfície dedicada a Alcover a l'avellana durant el s. XVIII contrastaria amb la de pobles pròxims, com la Selva (362'15 ha., 25'84% del total) (24).

En general, la documentació cadastral que ens ha perviscut no esmenta les partides on estaven situades les finques, de manera que poc podem saber com es repartia aquest migrat percentatge d'avellaners pel terme d'Alcover. Amb tot, alguns documents particulars ens en donen informació parcial. En concret, el "Llibre de les cases, terres i rendes dels eclesiàstics", de 1734 (25), esmenta les següents propietats:

a) Una peça de terra d'avellaners, de 15 jornals, situada al terme d'Alcover, partida del camí de la Selva, que el 1716 era de Mariagna Torrents i el 1734 del Rnt. Tomàs Torrents, prevere i rector de l'Albiol.

b) Una peça d'avellaners de 2 jornals a la mateixa partida que el 1716 era de Frances Pujals, de la Selva, i el 1734 del citat mossèn Torrents.

D'altra banda, tot i que el cadastre de 1727 no esmenta els noms de les partides, es produeix la coincidència que totes les finques avellaneres del terme d'Alcover són de propietaris de la Selva. En concret, els 18 terratinents selvatans posseeixen els 14 únics avellanars del terme d'Alcover. Tot això ens fa pensar que amb tota seguretat la zona avellanera devia estar situada tocant el terme veí, on l'avellana, com ja s'ha dit, sí que hi tenia importància.

Pel que fa a la producció i comercialització d'aquests primers avellaners alcoverencs, no en posseïm dades exhaustives, però sí que tenim a les mans un document prou interessant. Es tracta del Llibre de notes de la família Barberà (26), el qual anota les vendes d'avellanes que aquesta família feia a Jaume Joan Avellà. Tot i que no podem relacionar aquestes produccions amb la superfície, sí que podem pensar en la successió d'un seguit de males collites:

Si les avellanes venudes, pel que es veu en el quadre, venien a ser el total de les collides menys les que es pagaven de delme, cal pensar en uns anys anormalment baixos a partir de 1718. Tanmateix, pel que veiem de 1721, això no en feia variar el preu d'una manera massa destacada.

ANY	QUARTERES			PREU
	Collides	Delme	Venudes	
1709	—	—	15	28 Rs.
1710	—	—	33	20
1711	—	—	22	24
1712	47	7	40	—

1713	34	3	31	—
1714	27	6	21	—
1718	—	—	12	—
1720	—	—	9	—
1721	—	—	5	25

## EL SALT DEL S. XIX

Segons el cadastre de 1806, les avellaneres encara només comprenien uns 19 jornals, en finques que només en un cas superaven els dos jornals, totes elles propietat encara de terratinents de la Selva, encara que entre aquests s'hi esmenta Ramon Rodon de Masmorettes, que probablement no ho era. Aquesta situació queda prou ben reflectida a la *Descripció topogràfica* de Criviller, de 1839, en què diu: "El país comprendido entre la Selva y Alcover tiene colinas cubiertas de vides hasta sus cumbres, con valles y cañadas de olivos y algunos avellaneros, árboles frutales con bancales de legumbres de toda clase y en particular habichuelas"(27). En canvi, per al trajecte entre Alcover i la Riba només esmenta horts, olivers, vinya, fruiters i llegums (28). Per tant, hi ha alguns avellaners, pocs, i tots acumulats a la banda de la Selva.

Hem d'esperar al cadastre de 1862 perquè es produeixi una certa remuntada. En aquesta data, els avellaners ocupen devers 200 jornals (184'09 jornals segons un recompte que vaig realitzar fa uns quants anys: Cardó dona la xifra de 120'46 ha. que vindrien a ser uns 200 jornals), però aquesta xifra força més alta respecte d'anys anteriors, només ve a ser un 4'7% de la superfície conreada. Això és perquè coincideix amb un augment de la superfície del terme, a causa de les incorporacions dels termes veïns del Burguet i la Plana i Samuntà, esdevingudes entre 1833 i 1846. Ja hem vist que la zona del Burguet comptava amb conreu avellaner. En canvi, la Plana i Samuntà, segons la recana de 1716, no en tenia (29). Amb tot, la novetat d'aquesta ocasió és que els avellaners ja apareixien repartits per tot el terme i no només pel sector meridional, com en èpoques anteriors. Concretament, hi ha avellaners a diversos indrets de l'antic Samuntà, a la Vaireta, al Camí del Remei, a la Font Major, a les Roques Roges, al Cogoll, al Cogollet, a la Borquera, al Masroig, a la Costa, al Camí dels Muntanyans i a la Serra.

Una altra novetat que no pot menystenir-se és que ja apareixen avellaners en zona de regadiu, concretament uns 25 jornals, especialment repartits vora el riu Glorieta (partides de la Vall de Molins i Samuntà), la Font Major i el Francolí (partida de la Serra). L'aparició de l'avellaner de regadiu també havia estat observada per Cañellas (30).

## LA INCÒGNITA DE 1900

Podria semblar que, amb aquestes dades de 1862, l'avellaner ja està plenament instaurat al terme d'Alcover. Tanmateix, el cadastre de 1900 revela una dràstica davallada que situa l'avellaner alcoverenc en només 15 ha. (uns 25 jornals), totes de secà. Aquesta xifra, aportada per Cardó (31), tot i que li causa justificada estranyesa,

coincideix amb la que Roig esmenta per a 1910 (32), que és idèntica també a la que dóna Morera (33). L'estranyesa de la professora val·lenca és fàcil d'entendre perquè després de la crisi de la fil·loxera el que s'havia produït era precisament el contrari. Andreu Barberà, en concret, diu que a darreries del XIX, a causa de la fil·loxera, se substituïa la vinya per avellaners i ametllers, mentre que a les terres més magres es tornen a plantar vinyes però amb soca de cep americà i, per últim, a la part muntanyosa, es planta roldor (34).

A més a més, tenim el testimoni de coetanis, com Cosme Vidal, que hem citat al començament. Aquest autor explica com a darreries del XIX Alcover comptava amb tres establiments que es dedicaven al comerç de l'avellana, un dels quals posseïa una màquina per trencar-les (35). D'altra banda, Morera, un cop fixada l'extensió en les citades 15 ha., xifra la producció en 15.000 quilos d'avellanes, la qual cosa donaria un promig de mil quilos per ha., una quantitat excessiva per un terreny de secà: pensem que el 1971 la producció era aproximadament de 700 quilos per hectàrea tot i predominar-hi el regadiu (36). També tenim testimonis literaris, del pes de l'avellana a l'economia alcoverenca del pas del segle. Cosme Vidal, a la novel·la *La Senyora* (1907), fa una exposició dels principals productes: "Aquelles immenses golfes i graners s'omplien de fruits, grans, patates, avellanes, garrofes, fesols, etcètera" (37). Pel seu cantó, Plàcid Vidal,



Portada del llibre *Les promeses amigues*, on queda reflexat el pes de l'avellana en l'economia alcoverenca a principis del S. XX

a la seva novel·la autobiogràfica *Les promeses amigues* (1910), explica com un pagès demana un préstec "fins a la collita de les avellanes" (38), cosa que demostra que d'aquesta collita en depenia la subsistència del pagès. Probablement, aquella reduïda superfície d'avellaners tingui una doble explicació. D'una banda, podem pensar que, tot just abans del desastre de la fil·loxera, aprofitant l'auge de la vinya, potser van substituir-se part dels avellaners, segurament d'entre els de secà, per ceps. Cap a final de segle, van tornar-se'n a plantar, però és possible que no s'arribés a la xifra de 1862. D'altra banda, Cardó detecta l'existència d'un elevat percentatge de terres de regadiu amb conreu indeterminat: ni més ni menys que 204 ha., que representaven un 8'09%

de les terres de conreu. És molt probable que bona part de les terres d'avellaner es dissimulin en aquest concepte, pel fet particular que no devien ser considerades exclusivament com a avellaners, ja que és habitual que s'hi plantin altres arbres o bé hortalisses en els bancals.

La xifra de 1900 potser no era, doncs, tan alta com el 1862, però tampoc no podia reduir-se a 15 ha. Afegir-hi una bona part de les terres qualificades com de conreu indeterminat pot ser el més acostat a la realitat. Amb tot, no serà fins a l'actual centúria que Alcover es convertirà en una població avellanera. Barbarà assenyala el 1930 i els anys 60 com a moments àlgids de l'expansió (39). El 1960 els avellaners ja abastaven 450 ha.; el 1972 s'havien més que doblat i s'estenien per 950 ha.; el 1982, eren 1.159, les ha. ocupades per l'avellaner (40). Decididament, la història de l'avellaner alcoverenc és, bàsicament, una història que puja i baixa en aquest segle.

JOAN CAVALLÉ BUSQUETS

## NOTES

- (1) Cosme VIDAL. *Alcover. Monografia històrica*, Alcover, 1897, pp. 55-56.
- (2) Marcial, Llibre XIII, Epigrama 120.
- (3) Pere BALANÀ I ABADIA. *Visió cosmopolita de Catalunya*, vol. I, Generalitat de Catalunya, Barcelona, 1991, p. 40.
- (4) Plini, XIX, 2, 10.
- (5) Andreu BARBERÀ. *L'agricultura d'Alcover a través dels segles*, a BCEA, 1, Alcover, gen-març 1978, pp. 2-7.
- (6) Josefina CARDÓ. *L'evolució dels conreus del Camp de Tarragona a partir del segle XVIII*, IEV, Valls, 1983, p. 108.
- (7) Joan PIÉ FAIDELLA. *Annals inèdits de la Vila de la Selva del Camp de Tarragona*, Institut d'Estudis Tarraconenses, Tarragona, 1993, 358 pp.
- (8) Ho exposa Josefina Cardó, citant VIDAL I BARRAQUER i altres. *Phitoptus avellanae* *Nal. y otros Eriófidis del avellano*, Ministerio de Agricultura, Madrid, 1966, pp. 6-7.
- (9) Luis PONS DE ICART. *Libro de las Grandezas y cosas memorables de la metropolitana, insigne y famosa ciudad de Tarragona*, Llibreria Guàrdias, Tarragona, 1980, p. 237.
- (10) Josep IGLÉSIES. *Pere Gil, S.I. i la seva Geografia de Catalunya*, Quaderns de Geografia, Barcelona, 1949; p. 244.
- (11) Pere BALANÀ I ABADIA. *Toponímia aràbico-catalana: Lleida, Tortosa i Tarragona segons un manuscrit àrab inèdit de la biblioteca reial de Rabat*, a "Treballs de la Secció de Filologia i Història Literària", II, IET "Ramon Berenguer IV", Tarragona, 1981, p. 90.
- (12) BARBERÀ. *Op. cit.* p. 3.
- (13) Dídac BERTRAN. *La vida a Alcover durant l'edat Mitja*, a BCEA, 8, Alcover, oct.-des. 79, pp. 22-30.
- (14) Joan CAVALLÉ. *Alcover i el convent de Santa Anna ara fa quatre-cents anys*, a BCEA, 19, Alcover, jul.-set. 82, pp. 11-28.
- (15) AHMA. Llibre de vâlues de 1682, p. 43.
- (16) AHMA. Llibre de Vâlues de 1482.
- (17) Les referències anteriors poden trobar-se a: AHMA. Llibre de comptes 1587-88.



---

AHADT. Alcover. MN núm. 69 (1590-92), 12-XII-92, f. 372v. AHMA. Llibre d'acords de 1618-19; 18-VII-1618.

(18) Llibre de vàlues de 1682, pp. 134 i 207.

(19) Diego BERTRAN. *750 años de apellidos alcoverenses*, a BCEA, 6, Alcover, abr.-juny 1978, p. 17.

(20) Joan CAVALLÉ. *Quan les cases volien ser palaus*, CEA, 1989, p. 126.

(21) CARDÓ. *Op. cit.*, p. 165.

(22) Ricard CAÑELLAS. *L'agricultura alcoverenca a la segona meitat del s. XVII*, a BCEA, 47, Alcover, jul.-set. 89, pp. 8-25.

(23) Tots aquests cadastres es troben a l'AHMA.

(24) CARDÓ. *Op. cit.*, p. 601.

(25) AHMA. Llibre de les cases, terres i rendes, etc. 1734.

(26) Es conserva al MMA.

(27) José CRIVILLER. *Descripción topográfica de la mayor parte de los pueblos, caminos, vías, torrentes, arroyos y barrancos de la provincia de Tarragona*, Imp. Miguel Puigrubí, Tarragona, 1839, p. 48.

(28) *Ibid*, p. 50.

(29) Joan CAVALLÉ. *Notes sobre el terme de la Plana i Samuntà devers 1716*, a BCEA, 32, Alcover, oct.-des. 85, pp. 9-20.

(30) Ricard CAÑELLAS. *L'agricultura i el món agrari a Alcover el 1868 a partir de les actes notariais*, a BCEA, 43, Alcover, jul.-set. 88, pp. 14-16.

(31) CARDÓ. *op. cit.*, p. 319.

(32) Josep M. ROIG I ROSICH. *Alcover al llarg del s. XX*, a "Alcover. Estat de la qüestió", Alcover, CEA, 1987, p. 98.

(33) Emili MORERA Y LLAURADÓ. *Província de Tarragona*, dins "Geografia General de Catalunya" dirigida per Francesc Carreras Candi, Ed. Albert Martín, Barcelona, (s.a.).

(34) BARBARA, *op.cit.*, p. 3.

(35) VIDAL. *op. cit.*, p. 57.

(36) ROIG. *op. cit.*, p. 98.

(37) Josep ALADERN. *La senyora*, dins "Centenari de Josep Aladern (Cosme Vidal i Rosich)", Barcelona 1970, p. 88.

(38) Plàcid VIDAL *Les promeses amigues*, Barcelona, 1910, p.30.

(39) BARBERÀ. *op. cit.*, p. 4.

(40) ROIG. *op. cit.*, p. 98.