

El mas de Batistó

Prop de la vila de Vilallonga, travessant el Torrent de les Bruixes i fregant el riu Glorieta, hi ha el Mas de Batistó (també Mas de Sant Joan Baptista), inscrit en la partida que porta el mateix nom.

Parlar d'aquesta casa implica remoure diversos noms coneguts per a la seva contextualització. Comencem doncs. Abans de l'actual hi havia un mas més modest i senzill que pertanyia a cal Batistó (és a dir a la família Andreu, anomenada Batistó a causa de Joan Baptista Andreu, membre de la família). És a les darreries del s.XIX, principis de l'actual, que aquesta família ho vengué a una de Tarragona, els Alasar, dedicats a la pagesia i que vivien al carrer de la Civaderia de Tarragona. El nou amo, D. Lleó Alasar, fou un militar que arribà a General d'Intendència a l'època de la guerra de les Filipines. Com a anècdota, assenyalem que es féu amic de José Rizal (1862-1896), metge i escriptor independentista filipí (d'ell són conegudes les obres *Noli me tangere*, on denunciava la tirania colonial espanyola o el cèlebre poema *Adiós a mi patria*, escrit poc abans del seu afusellament). Un altre conegut amic del capità fou Valerià Weyler (1838-1930), militar que assolí diversos càrrecs com ara capità general de les Illes Canàries, de Filipines o de Catalunya. Li fou ofert el comandament de l'exèrcit colonial per resoldre la guerra independentista de Cuba... Aquest general arribà a passar un estiu al Mas de Batistó.

Un dels descendents del Sr. Alasar, el Sr. Antoni, era un conegut humorista del Diari de Tarragona que tenia per sobrenom el de "Máximo Burxa".

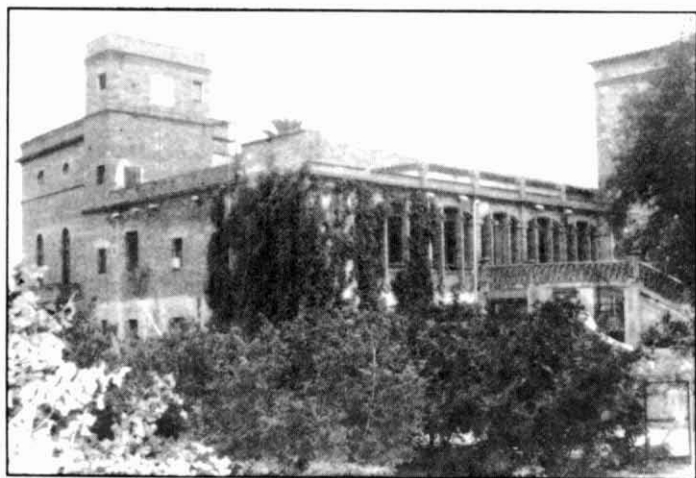
El general tenia un amic a la Masó, el Sr. Isidre Banús Queralt, que exercia de contractista i això el portà a dur a terme diverses obres, com ara la d'actuar de "mestre de cases" d'aquesta construcció i contractista d'obres en la creació de la carretera de l'Espluga a Prades; la carretera que mena al pantà de Riudecanyes; la "bassa" de la Masó (que suposà l'abastiment d'aigües de regadiu al terme de la Masó-Rourell...)

Seguint l'ofici, el fill del Sr. Banús exercí de contractista a Madrid, col.laborant en l'aixecament de l'obra del Valle de los Caídos, el Barri del Pilar, el de la Concepció... Els terrenys als quals pertanyien aquests barris, havien estat comprats temps enrera -d'una manera previsor- pel vell contractista de la Masó.

El Mas, adossat al seu precedent, destaca per dues causes: una, perquè és de considerables dimensions, i l'altra per la factura dels seus murs i obra en conjunt, ja que són elaborats a base de totxo -obra vista-. La casa naixeria a cavall de finals del segle passat i l'inici d'aquest segle. És una casa gran, amplitud necessària per a un lloc que, segons hom comenta, gaudia d'un important dinamisme. S'hi accedeix per una escala que condueix a la segona planta de l'edifici. Disposa d'un porxat amb jardí

en la seva part sud. Té dues plantes a excepció de 2 blocs que sobresurten i per tant tenen un tercer pis.

Arreu domina el totxo que se'l treballa tant per a revestir pany de paret, com en punts concrets enriquint aquella zona: arcs, finestres... En la façana, en el primer pis hi ha un porxat delimitat a base d'arcs escarsers que descansen en pilars on el constructor juga amb el totxo per crear diverses motllures tant en la base com en el seu capitell. La galeria que forma el primer pis es repeteix en el segon, aquí, però, aquesta està tancada a través de vidres; la disposició d'arcs escarsers i la separació d'espais és idèntica. Apareixen 2 elements nous: una espècie de petits pilars o columnes de totxo que serveixen per dividir la finestra en tres seccions, i que són fets de totxo i col.locats horitzontalment (tal i com es fa en la gran majoria de la factura del Mas). L'altre element és el que crea una línia rectangular de totxos que neix del pilar que separa els arcs i que continua paret amunt fins a travessar les fileres horitzontals del material citat (que marquen d'aquesta manera el que seria la barbacana) finint amb un remat triangular.



Vista general del Mas de Batistó

És a la façana on el dibuix del conjunt de la casa esdevé més dinàmic, essent excepció en una totalitat gran, posseïda per formes horitzontals, accentuades per una filera de totxos horitzontal present en diverses parts de l'edifici, al peu d'on arrencaria la barbacana. En algunes finestres podem veure arcs d'estil goticitzant, apuntats.

A una cinquantena de metres, s'hi alça un dipòsit d'aigües, similar a una torre defensiva, de planta circular (elaborat a base d'argamassa, pedra i totxo) i amb 3 pisos on s'encaixen finestres grans amb arcs apuntats. La part superior es remata amb unes fileres semicirculars de totxanes. Quasi tocant el dipòsit, les cases que havien ocupat els masovers, presents durant una època en la qual hom es podria nodrir del treball del camp. El Mas comptà amb una fàbrica d'oli.

El propietari actual és el senyor Daniel Salesa de Barcelona.

ANNA ISABEL SERRA MASDEU

Agraïments. A les persones que m'han aportat dades sobre la Hª de la masia i que són: Sr. Alasar, Sr. Leandro Íbar, Sr. Sebastià Vallverdú.