

RECERCA

L'ARXIU MUNICIPAL D'ALCOVER

Una història de paper

El Centre d'Estudis Alcoverenc, conscient de la tasca que li pertoca, va iniciar l'any 1.982 el treball de reestructuració i ordenació d'una de les fonts documentals més importants amb què compta la Vila, l'Arxiu Municipal d'Alcover.

Després de vuit anys d'un llarg treball minuciós, tot i que amb certes interrupcions per causes alienes, l'Arxiu es pot mostrar als historiadors i interessats amb una nova estructura, ordenació, accessibilitat..., que respon a la importància de la documentació del nostre patrimoni.

Com ja hem dit, el C.E.A. ha estat el capdavanter d'aquesta tasca. Cal, però, indicar que el veritable artífex d'aquest treball ha estat Joan Cavallé i Busquets, que és, al mateix temps, autor del present article i al qual cal agrair profundament la seva dedicació desinteressada.

L'Arxiu Municipal d'Alcover és el títol d'aquest article, a través del qual podem apropar-nos al coneixement de la història del nostre arxiu. En ell trobarem també una relació de la documentació existent, així com dels treballs realitzats a partir d'aquesta.

És amb aquest Butlletí número 53 que el Centre d'Estudis Alcoverencs pretén donar a conèixer una tasca realitzada, així com també potenciar i divulgar les possibilitats, per tal que d'avul endavant el nostre arxiu serveixi d'eina útil a nous i més prolífics treballs d'investigació.

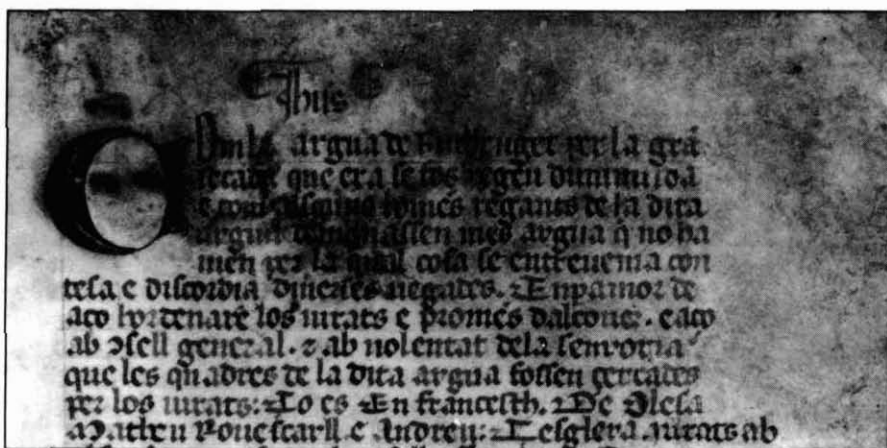
Deixo clar de bon començament que això no és, *strictu sensu*, ni un inventari, ni un catàleg, ni una guia de l'arxiu esmentat al títol. No té la sistemàtica, la concisió, l'exhaustivitat ni l'organicitat que cal exigir a aquesta mena de treballs. El lector hi veurà una aproximació feta per algú que hi ha treballat i que, d'alguna manera, sent una mena d'afecte, una estranya estimació, per aquell munt de paper vell, per aquells quilòmetres de lletra morta, per tots aquells anys de vida acumulada. Vaig entrar en contacte per primera vegada amb l'Arxiu Municipal d'Alcover quan devia tenir, jo, una quinzena d'anys. Però la vocació i l'interès no van venir-me, realment, fins a la constitució del Centre d'Estudis Alcoverencs. L'un i l'altre han estat els meus valedors en aquesta passejada per la història que he anat fent durant els dotze darrers anys. Vaig començar treballant documents absolutament contemporanis i a poc a poc, corroborat per l'atractiu d'aquesta mena de pou misteriós que és el temps, vaig anar devallant els graons que condueixen als orígens, fins que vaig trobar-me encallat en la seducció del s. XVI, amb els seus bandolers, els seus occitans, el seu Renaixement, les seves pestes, les seves fams, la seva descoberta d'un nou horitzó i moltes altres coses. Aquest caminar enrere, d'avui cap al Cinc-cents, ha estat sobretot un fructífer i agradable aprenentatge, durant el qual he après a llegir. A llegir, en primer lloc, els documents i a transcriure'ls, superant l'infantilisme d'unes transcripcions inicials fidels com una fotocòpia. Però, sobretot, a llegir la història, a exprèmer cada foli fins a la darrera gota de notícia. Durant dotze anys he remenat papers per poder explicar la nostra història. Ara arriba el dia d'explicar la història d'aquells papers, és a dir, la història de la història.

L'ABAST CRONOLÒGIC

Una de les coses que interessa conèixer d'un arxiu és el període que abasta i, molt específicament, l'any —o l'època— en què s'inicia la documentació. En el cas dels arxius moderns —entenguem "moderns" en el sentit menys historicista de "pertanyents al temps present"—, aquesta data sol coincidir amb la de creació de l'arxiu. Per exemple, la documentació de l'arxiu del Jutjat de Pau d'Alcover s'inicia el 1871, que és el moment en què va crear-se el Jutjat i, per tant, el moment en què va començar a generar documentació. Però quan ens referim a arxius d'origen més allunyat, aquesta coincidència no sol presentar-se, a causa de la molta documentació que no ha arribat als temps actuals per les raons més diverses, des dels extraviaments produïts pel simple canvi d'ubicació de l'arxiu, fins a les destrosses ocasionades per agents tan diversos com les rates, els insectes papiròfags, la humitat o el foc, passant per les eliminacions documentals d'origen directament polític, sense oblidar aquelles altres que cal imputar a la ignorància, responsable de tantes desgràcies en el nostre patrimoni.

En el cas de l'Arxiu Municipal d'Alcover, els documents més antics es remunten a darreries del s. XIV, però això no vol dir, naturalment, que aquest sigui l'origen de l'arxiu. En realitat, cal pensar que ja en el s. XIII, si no abans, l'activitat municipal alcoverenca era prou complexa com perquè generés una documentació i la necessitat d'arxivar-la. Diversos estudis i documents procedents d'altres arxius així ho testimo-

nien (1). Els documents servats a l'AMA, però, no s'inicien fins al s. XIV i no sovintegen fins al s. XVI. Del s. XIV, de fet, només hi ha tres documents, un pergamí de 1396, un altre de 1398 i un quadern, també en pergamí, de 1386. De la següent centúria ja n'hi ha uns quants més, però el seu nombre és encara molt reduït: 16 pergamins, un llibre de vàlues i diversos fragments d'altres, tres llibres de comptabilitat, un de repartiment d'aigües i alguns documents en paper, bàsicament referits a privilegis. La raó d'aquesta escassa documentació medieval pensem que és doble. D'una banda, les conseqüències del setge i assalt que va patir la Vila el 1464, de resultes del qual va perdre privilegis, va ser-li canviat el nom i va quedar pràcticament deshabitada. De fet, l'AMA només conserva 10 pergamins anteriors -més els dos del s. XIV-, perquè la restant documentació quatrecentista és posterior a 1464. Una altra possible causa de la poca documentació medieval és el trasllat de la Casa de la Vila, que va produir-se, probablement, a darreries del s. XV o durant el XVI, amb la qual cosa s'hauria perdut la major part de documentació anterior. Això no vol dir que tota la documentació anterior al s. XVI que no ha arribat fins avuija s'hagués perdut aleshores. Cosme Vidal, a la seva monografia històrica, explica que ell havia vist "un dietari del siti de la vila (de 1464), o bé siga una relació de tot lo que en ella passà des de l'organització de la defensa fins al dia de l'assalt, relació feta pel secretari de l'Ajuntament d'aquella època, i que acaba en el precís moment en què sent que l'enemic puja les escales per a fer-lo presoner" (2). A continuació, Vidal afegeix: "Mes aquest document, conservat fins fa pocs anys, avui ha desaparegut de l'Arxiu, o al menos no l'hi havem sapigut trobar". Nosaltres tampoc no l'hi hem trobat. En canvi, jo mateix he vist, enmig d'altres documents relatius a les aigües del terme, un full doblegat escrit el s. XVIII, que només conté el títol d'un document del s. XIII. Deia així: "Acte pel que els masovers no podran embargar l'aigua de la Ribera si no és de diumenge a sol post a dilluns a sol post i del dijous a sol post fins al divendres a sol post". La data original és l'11 de juliol de 1266 i la signatura és del batlle de les muntanyes de Prades, en nom de Pere d'Aragó, comte de la Serra de Prades (3). Existeix també un pergamí del s. XVII que, en realitat, copia un document de 1316, aquest darrer desaparegut.



Primera pàgina del Llibre de les Aigües 1386, el document més antic de l'Arxiu Municipal d'Alcover.

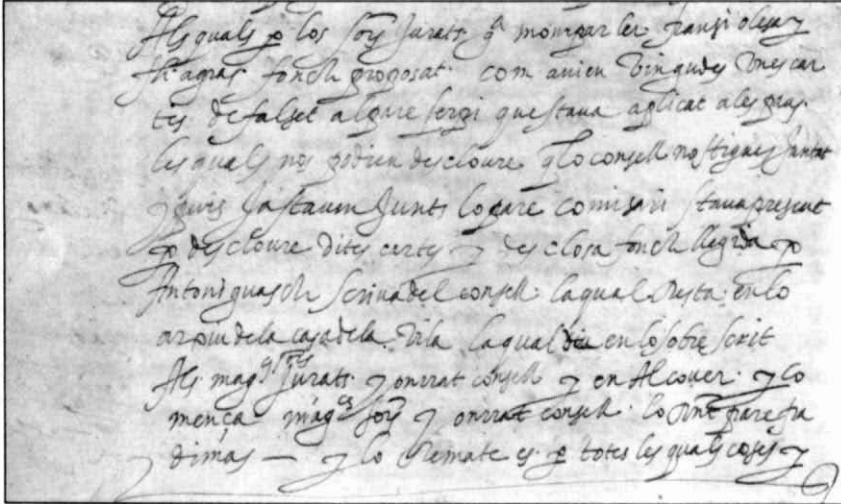
En qualsevol cas, els documents antics desapareguts modernament semblen més aviat l'excepció i el més lògic de pensar és que poca documentació degué salvar-se dels dos fets abans esmentats: el setge de la Vila i el trasllat de l'edifici del Comú. A partir del s. XVI, sobretot de les darreries, la documentació ja comença a abundar. Ara ja trobem llibres d'acords —que és el document més important de l'administració municipal— juntament a llibres de comptabilitat, llibres de vàlues, molts pergamins (89 són del s. XVI) i documentació relativa a l'Hospital, a l'elecció de càrrecs municipals, als privilegis de la Vila, etc. En un intent de resumir la cronologia documental de l'AMA podríem dir que, després d'unes primeres mostres documentals durant els ss. XIV, XV i primera meitat del XVI, a partir de darreries d'aquest darrer ja trobem un elevat percentatge de documentació conservada, percentatge que va mantenint-se, amb alguns alts i baixos, durant els ss. XVII i XVIII, per atansar-se al 100% en els dos darrers segles. Amb la intenció que es tingui una idea respecte a la documentació conservada en relació a la cronologia, i com que el percentatge d'aquesta documentació és un concepte relatiu —perquè és difícil saber la documentació que teòricament hauria d'haver-hi—, remetem als annexos en què s'ofereix, d'una banda, la relació de tots els documents dels ss. XIV, XV i XVI i, d'altra banda, un quadre evolutiu dels llibres d'acords i de comptabilitat.

A LA RECERCA DE L'ORDRE

Un arxiu va configurant-se i prenent personalitat a mesura que se n'ordena el material, que adquireix autonomia funcional i que s'organitza i executa la seva consulta. En un extrem tenim aquell arxiu que encara no en té el nom, que només és un conjunt de documents desats al calaix o arrengrats en una prestatgeria de la institució que els acull. Aquesta és la fase inicial de tots els arxius que han començat pel principi. Gairebé totes les entitats alcoverenques actuals, des del Jutjat fins al Cercle d'Amics, passant per la UGT o Convergència es troben en aquesta fase. Conforme la documentació augmenta, es fa necessari de dedicar-li un espai especial —un armari, una cambra, una sala— i, alhora, donar-li un mínim d'ordre. Aquesta és la situació de bona part d'arxius municipals de poblacions petites. En aquests casos ja sol parlar-se d'arxiu i pot existir una relació de documents, ja sigui en forma de detallat catàleg o de més resumit inventari. En una tercera fase, a mesura que la importància històrica de l'arxiu creix, i sempre que creixi igualment la consciència històrica dels seus responsables i l'interès investigador d'algun sector de públic, aquell arxiu serà dotat d'una major autonomia —sense perdre'n la propietat ni la titularitat l'organisme que n'ha generat la documentació— juntament a uns recursos, normalment mínims, que en facilitin la consulta. Aquesta, sembla, és la situació actual de l'Arxiu Municipal d'Alcover en què, per fer-ho més evident, s'ha desglossat la documentació antiga, que constitueix l'arxiu pròpiament històric, de la documentació moderna, que constitueix l'anomenat arxiu administratiu. En una altra fase, hi ha arxius que es distancien —en la propietat, en la gestió, en la localització o en tot plegat— de l'organisme que ha generat la documentació. És el cas dels arxius grans, que ja no tenen vocació administrativa al servei de l'organisme que va generar-los i que es

dediquen exclusivament a la investigació històrica.

La història de l'Arxiu Municipal d'Alcover constitueix un trànsit per les tres primeres fases, encara que ja hi ha qui apunta la possibilitat d'anar a la quarta. De les tres fases "històriques" de l'arxiu, la primera i la tercera han tingut una relativa poca durada en el temps. La segona fase, en canvi, ha ocupat bona part de l'edat Mitjana, tota l'edat Moderna i, segur, la major part de la Contemporània. No hi ha gaire informació sobre com estava ordenat i organitzat l'arxiu durant tots aquests segles.



Primera referència a l'Arxiu d'Alcover, continguda en un acord de 1603.

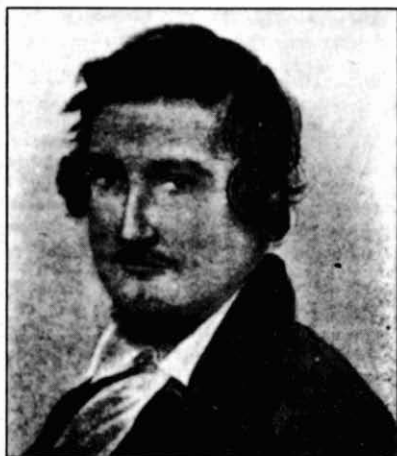
Sabem, això sí, que ja se n'hi deia *arxiu*, perquè així ho testimonien diversos textos en què es fa referència a documents que hi són conservats. La primera referència a l'arxiu municipal alcoverenc que hem sabut trobar procedeix d'un acord de força interès històric que, literalment, diu: "A 14 de maig de 1603 vingué lo pare comisari y un jurat de parlar ab Miquel Morell y feren relació del que. Is auia dit y ho aportauen scrit de sa mà sa voluntat, la qual era que de qualsevol manera firmara les paus y que si m. Gualdà y altres no les vol firmar, que ell y los seus les firmaran, y que agrayrà per a sempre als Jurats y consell que tracten dites paus, la qual carta resta en lo arxiu de la casa de la Vila" (4). Aquests documents tenien un mínim ordre, que ha quedat fixat en la numeració que encara avui conserven. En realitat, però, hi ha diverses numeracions coexistents, cosa que fa difícil veure'n el sistema organitzatiu, tot i que sembla clar que hi havia una numeració independent per als pergamins, encara que també els pergamins tenen números repetits, de manera que la numeració no estava unificada. En una certificació —que és el tipus de document en què sol fer-se més referència a l'arxiu— de 1725, la qual duu precisament el número 1 (però, l'1 de què?), es dona un testimoni força interessant sobre quin era l'estat de l'arxiu: "Certifico y fas fe, yo, Olaguer de Montserrat, notari y escriuà de la Casa y Uniuersitat de la Vila de Alcover, Camp y Archabisbat de Tarragona, auall scrit, com en los llibres de la Real

Contribució de la dita Vila, ço és, des de l'any mil set-cents y diset fins al present y corrent any mil set-cents vint-y-sinch, en lo Arxiu de dita vila y Ajuntament ben recòndits y guardats, se troba que Joan Guasch, pagès del Prat, etc." (5). Un altre document d'època similar a l'anterior comença així: "Hago fee y verdadero testimonio, yo, Phelipe de Cassador por la autoridad real escribano público de la villa de Alcover (...) Que en el Arxivo de la Casa del Común de dicha villa, entre otros libros en dicho común bien guardados quales en justicia y fuera de él se les da entera fee y crédito..." (6). Les idees interessants que es desprenen d'aquests adjectius —"recòndit" i "guardat"— són que l'arxiu era confidencial, que la seva finalitat era administrativa, que no perseguia un ús per a l'historiador i que tenia un lloc concret destinat a la Casa de la Vila. També queda clar que el responsable n'era l'escrivà, antecedent del nostre secretari.

El s. XIX, les coses van seguir més o menys igual pel que fa a la ubicació, ordenació i organització de l'arxiu. Però van produir-se dues novetats que cal esmentar perquè hi tenen a veure. L'una és la incorporació al terme d'Alcover de dos municipis, el de Bombarguet i el de la Plana i Samuntà, arran de la política de reordenació territorial que va iniciar-se en els anys trenta del segle passat i que va conduir a l'engrandiment dels termes municipals, a base d'annexions i integracions, a l'establiment dels partits judicials i a la fixació de les províncies. Amb motiu de la incorporació dels dos municipis al d'Alcover, naturalment, també van integrar-s'hi els respectius fons documentals. Els de Bombarguet i la Plana i Samuntà estaven encara, a causa del poc volum de la seva administració, en la fase primera. Es tractava de molt pocs documents que no necessitaven ni d'un espai propi ni d'una especial ordenació. Per poder fer el trasllat de la seva antiga localització fins a la Casa de la Vila d'Alcover, però, va caldre, si més no, inventariar els documents, i aquests són els més antics inventaris de l'AMA de què tenim referència. L'inventari de Bombarguet consigna un total de 17 grups documentals, la majoria ordres, oficis, circulars i documentació cadastral, datats entre 1827 i 1837 (7). Es tracta, per tant, d'una documentació de caràcter i funcionalitat eminentment administrativa. De la Plana i Samuntà, tanmateix, se n'han conservat els documents, però no l'inventari (8). Una mica posterior a aquests inventaris, sabem que va fer-se'n un per a tot l'arxiu alcoverenc, però que malauradament no s'ha conservat (9).

Hem dit que el s. XIX van produir-se dues novetats. La segona a què ens referíem és que, per primera vegada, tenim constància que l'arxiu municipal alcoverenc va ser obert als investigadors. En una de les meves incursions a la documentació d'aigües, vaig poder localitzar una nota manuscrita que hi delatava la presència de Manuel Milà i Fontanals. Es tracta d'un full amb una sèrie de referències procedents del Llibre d'aigües de 1477, al final de les quals hi ha, en lletra diferent, una nota signada pel secretari de l'Ajuntament, Magí París, que diu: "Cifrada por D. Manuel Milá y Fontanals en Julio de 1883" (10). Ja cap a finals de la centúria, qui hi va posar els peus va ser l'escriptor Cosme Vidal, quan va decidir-se a escriure la seva monografia històrica d'Alcover. Vidal encapçala la seva obra amb una observació prèvia adreçada al lector, en què recalca la importància dels arxius per a l'estudi de la història; tot seguit, passa a queixar-se de l'estat d'abandonament en què es troben els d'Alcover. La

descripció que en fa no pot ser més il·lustrativa: "Ens trobem com enfront d'una estància mig a les fosques, al fons de la qual sols se trasllueixen mig confosos, i encara no tots, els objectes que conté. A fi d'aclarar aquesta fosquedat, hem registrat l'arxiu comunal i el parroquial fins allà on ens ho ha permès l'estat de desordre en què es troben, i ens ha servit no poc la tradició, casi sempre confirmada en un tot o en part per documents autèntics" (11). És la primera descripció de l'arxiu de l'Ajuntament d'Alcover, que després, en un to més neutre, quan parla de l'edifici municipal, concreta: "Té (l'Ajuntament) una notable sala per l'Arxiu, ab dos grans armaris, y la Segreteria, a on se troba instal.lada l'estació telegràfica-telefònica" (12). Queda clar, doncs, que l'arxiu estava ja separat de les altres dependències administratives, encara que sense ordre.



Manuel Milà i Fontanals



Cosme Vidal

Segui per les queixes de C. Vidal, sigui per les disposicions legals sobre el tema, el cert és que pocs anys després, el 1910, l'Arxiu Municipal d'Alcover, per primera vegada anomenat així, ja tenia un inventari complet dels seus documents. La present centúria vindrà marcada per un progressiu interès per l'arxiu, que es traduirà en successius treballs d'ordenació i catalogació, en canvis i millora d'ubicació i en un augment molt considerable de consultes.

L'inventari de 1910

L'inventari de 1910 va ser realitzat a tenor del Reglament de Secretaris d'Ajuntaments de 1905, que establia, en el seu article 34, l'obligació del Secretari d'inventariar els documents de l'arxiu, "por años correlativos, y dentro de cada año, por materias, o según sea la naturaleza de los asuntos a que aquellos se refiera, cuidando de que por ningún concepto salgan del local en que se custodie". El mateix article donava al Secretari l'encàrrec de "colocar y enlegajar los expresados papeles y

documentos con la debida separación de los años y materias”, així com conservar-los, afegir cada any un apèndix a l'inventari i enviar-ho tot plegat —inventari i apèndixs— a la Diputació provincial (13). Aquest inventari va ser realitzat essent alcalde Sebastià Cesari Nogués i secretari Carlos Fernando Alfaro. El document que conté l'inventari (14) consta de 58 folis numerats, en el primer dels quals hi ha una diligència del secretari i en els dos últims les signatures dels membres de la Corporació: Sebastià Cesari, Pere Agràs, Antoni Plana, Sebastià Malapeira, Frederic Sans i Josep Roig. L'inventari està fet sobre un imprès oficial que consta de cinc columnes intitolades: “Sección”, “Negociado”, “Legajo Número”, “Designación de los Documentos” i “Observaciones”.

En total, l'inventari contempla 18 seccions, encara que no sempre les seccions responen a un criteri sistemàtic. Per exemple, la Secció primera comprèn, exclusivament, els llibres d'actes; la Secció dotzena comprèn les eleccions; la Secció quinzena abasta la instrucció pública. Per aquests exemples, podria pensar-se que les seccions segueixen un criteri sistemàtic. En canvi, mentre la Secció quarta comprèn la correspondència, la Secció dissetena aplega les lletres, els registres de correspondència i les sessions de cossos co-legislatius. Això ens fa pensar que el criteri d'ordenació purament sistemàtic deu estar condicionat per un criteri topogràfic, és a dir, el lloc de l'arxiu on està dipositat cada lligall. Així, cada secció abastaria normalment un tipus de documentació, però no sempre. Ara bé, el número de la secció sempre indicaria el lloc que ocupava en els prestatges.

Totes les seccions poden agrupar-se en Negociats, atesa la funció administrativa de l'arxiu. L'inventari contempla només tres negociats: el de Governació, al qual estranyament només se li assigna la secció sisena (les circulars), extrem que deu ser un error; el d'Hisenda, que comprèn set seccions, totes de temes econòmics; i el de Foment, que aplega les seccions restants. En annex oferim un quadre en què poden veure's aquests tres negociats, amb les seccions que ocupa cadascun i els lligalls que abasta cada secció.

Es tracta de 106 lligalls, la descripció dels quals és molt detallada, és a dir, document a document, per als que es refereixen al s. XIX, però absolutament superficial pel que fa a la documentació anterior i als temes que afecten poc l'Administració, com ara Església, Sanitat, Instrucció Pública, etc. Com a exemple, el lligall núm. 1 ve definit així: “Varios libros o cuadernos, sin encuadernar, de los acuerdos o determinaciones del Ayuntamiento de esta villa, también hay algunas actas de sesiones sueltas, desde el año 1514 al 1779 inclusive”. En canvi, del lligall segon, que contenia els llibres d'acords entre 1810 i 1873, se n'especifica cada document amb algunes de les seves característiques. Aquesta diferència de tracte entre la documentació antiga i la recent confirma que l'inventari perseguia una destinació administrativa i no d'investigació.

Com que resulta que aquests lligalls es van mantenir en el seu estat més o menys originari fins al 1982 i, per tant, qui escriu això va haver-s'hi d'enfrontar en les seves primeres recerques històriques, ara en podem fer una breu descripció. Es tractava de lligalls en excés voluminosos, de fins a 40 o 50 cm. de gruix i, per tant, molt difícils de manejar. Els documents no estaven enclosos per cap mena de carpeta o

paper, llevat d'algunes col·leccions temàtiques, i estaven, dins de cada lligall, embolicats amb fulls de diaris coetanis. Tot el conjunt anava lligat amb un cordill creuat, i embotit en les dues cobertes del lligall, que eren de la típica pasta de paper amb dibuixos d'aigües. Les cobertes anaven lligades amb unes vetes que, originàriament, tenien el color de la bandera monàrquica espanyola. Amb tot, a base de trencar-se, moltes havien anat sent substituïdes per anodines vetes blanques o negres.

L'inventari de 1910 conté 1.577 epígrafs o, dit en terminologia administrativa, assentaments. Tenint en compte, però, que alguns d'aquests epígrafs especifiquen dues o més unitats documentals, el nombre podria allargar-se a 2.075 conceptes enumerats. Saber quants documents representa aquesta xifra és difícil a partir de l'inventari, ja que alguns lligalls, sobretot antics, són inclosos en un únic epígraf (és el cas del núms. 1, 6, 7, 8, 9, 10, 24, 25, 26, 66 i 76), mentre que altres conceptes es refereixen a col·leccions de documents, com ara "circulars del s. XVIII, impresos i manuscrits dels anys 1800 i 1801 fins a 1815 inclòs", "Sanitat i beneficència.- Diversos documents solts i de diversos anys", "una carpeta amb programes escoles", etc. Més endavant en tornarem a parlar.

L'inventari de 1945

Malgrat el que establia el Reglament de Secretaris de 1905, el cert és que, posteriorment, només van afegir-s'hi dos nous lligalls. Tot i que el Reglament de Secretaris de 1924 recollia el mateix articulat que el de 1905, pel que fa a arxius, no és fins a 1945 que s'actualitza l'ordenació i es fa un nou inventari, a partir d'una ordre recordatòria de la Direcció General d'Administració Local de 10 de febrer (15). El 10 d'abril d'aquell mateix any, el secretari Joan Agasa Puell rubricava el nou document, encara que, si hem de creure l'opinió d'alguns testimonis coetanis, la feina de fer-lo va córrer a càrrec del funcionari Ulpiano Bengoechea. A la *Història d'Alcover* que va publicar-se el 1973 es feia constar com, "per comparació en la presentació que fa de la primera monografia en Cosme Vidal, hem de dir que avui l'Arxiu Municipal de la nostra Vila, no és un munt de papers sense ordre, sinó que afortunadament, després de 1940, s'ha pogut ordenar amb els lligalls i índexs corresponents, gràcies a un pacient treball fet pel funcionari municipal N'Ulpiano Bengoechea Menchaca..." (16). En realitat, però, el referit Bengoechea va trobar-s'ho tot fet fins al 1910, de manera que la seva tasca de classificació, ordenació i inventari va limitar-se —i amb això no volem treure-li cap mèrit, que en té— als darrers 35 anys. L'existència de dos "senys ordenadors", doncs, es nota perfectament en el document de 1945, perquè s'hi deixen al descobert dos criteris de classificació.

L'inventari de 1945 (17) està mecanografiat en 7 folis, cosa que ja indica el caràcter més resumit respecte al de 1910. Els conceptes s'ordenen en quatre columnes, que són les mateixes que les de l'altre inventari, llevat que aquí no hi ha observacions. Poden distingir-s'hi dues parts molt diferenciades. Els 108 primers lligalls segueixen la descripció de l'inventari de 1910, resumint-lo. Els lligalls 107 i 108 apleguen documents que comprenen el període 1910-1916, així com alguns documents anteriors que, probablement per oblit, no s'havien col·locat en el seu lloc.

Aquest primer bloc de lligalls de què consta l'inventari de 1945 segueix, fins i tot, la mateixa numeració que el de 1910 i, a part el caràcter resumit de les descripcions i algun error en la còpia dels anys dels documents, l'única diferència que els separa és la red denominació dels negociats, fent que els llibres d'actes —encertadament— també pertanyin a Governació. D'altra banda, pel redactat i pels errors sembla que no va comprovar-se si els documents de l'inventari de 1910 encara es conservaven en el seu lloc.

La segona part de l'inventari és la novetat i, per tant, la que amb justícia pot atribuir-se a U. Bengoechea. En primer lloc hi ha dos lligalls, numerats 109A i 109B, que configuren el Negociat Històric i la Secció de Documents Antics: són els pergamins, 84 en el primer lligall i 29 en el segon. Curiosament, aquest Negociat Històric només comprèn els pergamins i no, en canvi, els llibres d'actes de la mateixa època, que pertanyen al Negociat de Governació, o els llibres de comptabilitat, que pertanyen al d'Hisenda. A continuació dels pergamins hi ha 45 lligalls que contenen la major part de la documentació compresa entre 1910 i 1945, ordenada per temes i aquests alfabèticament. A la columna de la secció hi diu, simplement, "Asuntos" i a la del negociat el tema en qüestió: "Abastecimientos", "Accidentes trabajo", "Alumbrado"... i així fins a "Urbanización", "Varios" i "Vehículos", amb un total de 54 temes, als quals una mà anònima va afegir "Ferrocarriles". Els únics temes que no figuren a la secció d'Assumptes són els Llibres, que componen una nova secció, amb 25 lligalls, que apleguen els llibres d'actes, comptabilitat, arqueig, padrons, recaptació i els registres. Una última secció, anomenada "Personal", resumida en un únic lligall, recull els expedients dels treballadors municipals des de 1918.

L'inventari de 1945, doncs, registra un total de 180 lligalls i aporta la novetat dels pergamins. Amb tot, això no vol dir que hi hagués un inusitat interès històric. Segons una enquesta del Govern Civil contestada pel secretari d'Alcover, el 14 de juny de 1945, a l'AMA hi havia 113 pergamins, però quan es demana pels lligalls amb documents antics, diu: "Por lo observado, nada hay que señalar de interés especial" (18).

Com a punt a favor d'aquesta tasca ordenadora, convé dir que els lligalls eren més manejables i no estaven cenyits per cap bandera. Pel que fa a la quantitat de documents, repetim el que ja s'ha dit per a l'inventari de 1910 i afegim que en els lligalls de data posterior a aquesta s'hi registren 450 conceptes.

El sentit històric

Que un arxiu amb els anys d'escriptura acumulada que posseeix el d'Alcover té un interès més històric que administratiu és una cosa de què, com hem vist, ja van adonar-se alguns prohoms vuitcentistes. Paulatinament, les consultes d'investigadors de tota mena van anar augmentant, encara que sempre es trobaven un arxiu ordenat amb criteris administratius i amb poques facilitats per a la consulta. Entre altres persones que, segur, van treballar amb la documentació de l'AMA cal recordar el Dr. Joaquim Avellà, que hi recollí informació per al seu estudi sobre el retaule de l'Església Nova (19). Per algun testimoni, sabem que també hi consultà documents

relatius a l'ermita del Remei, que va obtenir de la secretaria el permís d'endur-se'ls a casa i que, amb tot això, va morir, de manera que els documents en qüestió es van perdre. També convé recordar els noms d'Andreu Barbarà i Francesc Jové, que van accedir a l'Arxiu per elaborar la seva ja citada ampliació de la Història d'Alcover (20).

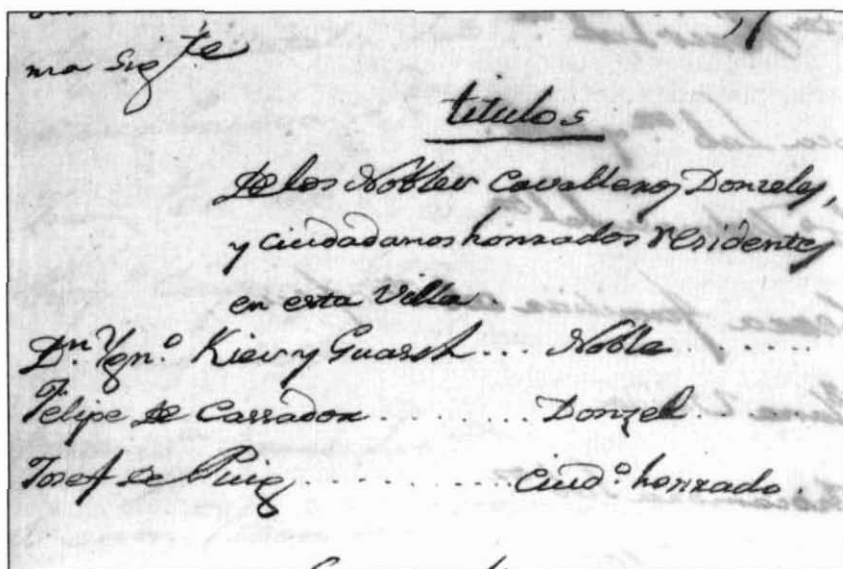
El 1977, amb la creació del Centre d'Estudis Alcoverencs, va obrir-se una porta que conduiria a la proliferació dels estudis històrics locals i que obligaria molta de gent, no només del CEA, a consultar-lo. Entre ells, Dídac Bertran va ser un dels més prolífics i el 1979 va presentar una comunicació a les Primeres Jornades dedicades a la investigació dels arxius del Camp de Tarragona, amb el títol de *L'Arxiu Històric d'Alcover* (21). Tot i que, bàsicament, es limitava a fer-ne una descripció alhora que reproduïa l'inventari dels 106 lligalls primers, deia algunes coses que ara ens plau de recordar. Bertran xifrava la secció de pergamins en 31 documents, "30 dels quals fan referència a censals..." S'havien extraviat, doncs, des de 1945, un total de 82 pergamins. Per altra banda, calculava que els 106 lligalls que ell qualificava d'històrics venien a representar uns 10.000 documents. En un altre ordre de coses, la documentació dels 106 lligalls ell la distribuïa de manera diferent; no era tant que hagués desaparegut documentació o que hagués canviat cap criteri, sinó que, sense que ningú no ho vigilés, els documents que es consultaven de vegades no es tornaven al mateix lloc on s'havien trobat. Jo mateix em vaig trobar per aquesta època que la documentació d'aigües havia desaparegut, fins que vaig descobrir que descansava en un lligall amb l'etiqueta de "Multas" (22). De tots els canvis de lligall que l'inventari de Bertran desvetlla, el més destacat és que semblen haver desaparegut els llibres d'acords de 1902 a 1910. La realitat, però, era que aquests llibres, junt amb els posteriors, s'arregleraven en el despatx del Secretari. Ja que ens referim a aquest tema, tampoc no havien desaparegut els pergamins, per molt que no figuressin en l'inventari de Bertran, ja que després vam localitzar-los a la caixa forta.

D. Bertran, a més de referir-se al contingut de l'arxiu, feia una descripció del lloc que ocupava, que ja no era el mateix que havia vist Cosme Vidal, ni el que va estatjar els lligalls de 1910. La descripció de Bertran, força generosa per cert, deia: "La secció de pergamins i la històrica es localitzen a la primera planta de l'Ajuntament, a una sala al costat de les oficines municipals, mentre que l'administrativa està situada a una mena d'entresolat a on s'arriba mitjançant una còmoda escala de graons metàl·lics. Les dimensions de la primera sala és de deu metres quadrats i les de l'entresolat de dotze metres quadrats". Després afegeix que les sales són seques, l'aspecte i les condicions de seguretat acceptables i la il·luminació correcta. Si C. Vidal s'havia decantat per la banda de la crítica, ara ens trobem en el pol oposat. Dels deu metres de la sala històrica, per exemple, la meitat ja els ocupava l'escala que menava a l'entresolat, per accedir al qual calia passar per una porta d'un metre i mig d'alçada. Cap de les dues sales no tenia ventilació directa i l'espai era emprat per deixar-hi tot allò que feia nosa. Probablement, però, Bertran disminuïa a posta els inconvenients per estimular els investigadors forasters a utilitzar l'arxiu. Sigui com sigui, el seu és el darrer testimoni d'aquelles instal·lacions, perquè aviat va procedir-se a l'habilitació d'un espai més gran, amb el qual comença una nova etapa.

L'arxiu històric

L'adequació d'un nou espai per a l'arxiu històric el 1981, responia a la idea municipal d'habilitar-lo per a la consulta pública. L'AMA, per tant, adquiria destinació històrica. El local que va resultar-ne tenia uns 15 m² i comptava amb uns 63 m. lineals de prestatgeria, a més d'algunes taules per poder-hi treballar, ventilació directa del carrer i un extintor d'incendis. Coincidint amb aquest nou establiment, va decidir-se fixar la durada de l'arxiu administratiu en 40 anys, de manera que l'arxiu històric aniria ampliant-se paulatinament. Va ser el moment en què qui escriu aquestes ratlles va posar-se a ordenar-lo, prescindint dels grossos i poc pràctics lligalls i substituint-los per capsos de cartó molt més manejables. Molts documents, llavors, van haver de ser salvats de la humitat, cosa que confirma que l'anterior ubicació no podia ser massa seca. Paral·lelament, el CEA organitzava un curset d'arxivística i alguns dels que van assistir-hi van col·laborar esporàdicament en la feina d'ordenació. En recupero els noms de Carme Roig, Teresa Masdeu, Fina Cavallé, Helena Basora i Cristina Ollé.

Enmig d'aquest procés que havia de conduir a un arxiu modern, apte per a la investigació, va produir-se un esdeveniment previsible però inesperat: les obres de reforma de la Casa de la Vila, que van obligar a tancar l'arxiu durant uns anys i a traslladar els seus fons, convenientment encaixats i precintats, a fora de l'edifici municipal, en dues cases contigües a l'Ajuntament. Amb aquesta finalitat va realitzar-se un inventari succint de totes les capsos, amb l'estat d'ordenació en què llavors es trobava el material. En resum, hi havia 283 capsos de material perfectament ordenat, classificat i inventariat. Altres 27 caixes grosses contenien documentació en bona part inventariada, però encara no ordenada ni classificada.



Fragment d'una relació de nobles, cavallers i persones importants de la vila d'Alcover, de l'any 1798.

Quan van acabar-se les obres i va inaugurar-se l'Ajuntament renovat, ens vam trobar amb una sorpresa: no s'havia previst la ubicació de l'arxiu històric. Per aquesta raó, mentre l'arxiu administratiu ocupava una estança del segon pis de l'edifici, l'històric havia d'encabir-se en un entresolat que representava exactament la meitat de la superfície anterior a les obres. Perquè hi cabés tota la documentació, doncs, va ser necessari aprofitar al màxim l'espai i prescindir de taules de treball i altres mitjans auxiliars. Només amb la documentació històrica d'aquell moment, els 46'4 m. lineals de prestatgeria ja quedaven atapeïts. El progressiu trasllat a l'arxiu històric de documentació procedent de l'arxiu administratiu quedava de moment frenat per manca d'espai.

Amb tot, la tasca de catalogació prosseguia. Ara va ser necessari salvar de la humitat altres documents, perjudicats pels anys d'exili en locals insalobres. El 1988, amb l'estat d'ordenació força avançat, va presentar-se un projecte al Servei d'Arxius de la Generalitat, que va decidir subvencionar-lo. Aquest projecte, que en la seva major part ja era realitat, classificava la part històrica de l'AMA en 22 seccions, tal com pot veure's a l'annex corresponent, atenent més a l'ús que en poguéss fer l'historiador que al rigor administratiu. Per exemple, la sèrie de Multes s'adscribia a la secció de Defensa i Ordre Públic, encara que administrativament pertany a Hisenda: els investigadors necessiten saber més els delictes que ocasionen les multes que no pas els seus efectes en l'economia municipal. El projecte preveia, a més de 17 seccions en què s'ordenava la documentació de paper, altres de destinades a documents de caràcter especial. La secció XVI aplegava els pergamins; la XVII es dedicava a segells; a la XVIII preteníem ordenar la petita biblioteca administrativa que contenia l'arxiu; a la XIX, fer el mateix amb les publicacions, bàsicament les col·leccions antigues del BOP i la Gazeta de Madrid; per últim, a la secció XX vam anar organitzant-hi la fototeca. Amb posterioritat a l'ordenació segons aquest projecte, exactament l'octubre de 1990, encara vam tenir ocasió de localitzar tres capses de documentació extraviada, que havia anat a parar a un domicili particular (23). Amb això pot dir-se que està explicada la història de l'AMA fins a la data d'avui (24).

UNA ULLADA AL CONTINGUT

Fins aquí hem anat veient algunes de les vicissituds per les quals ha anat passant la documentació servada a l'apartat històric de l'arxiu municipal alcoverenc. Ara potser és hora que ens preocupem del contingut d'aquest arxiu. Deixem per a les institucions la responsabilitat de publicar-ne l'inventari o el catàleg, amb les referències exactes de cada secció, sèrie documental i document en concret. El que intentaré aquí no és altra cosa que comentar les sèries més interessants de documents, fent constar aquells que ja han estat motiu de transcripció i/o estudi o apuntant les possibilitats que encara s'obren a l'investigador. La classificació documental que segueixo és la que jo mateix vaig establir el 1988, perquè la considero prou útil. De tota manera, això no implica que aquesta sigui l'ordenació definitiva, per a la qual em remeto al que he dit unes línies més amunt.

Els pergamins

Si bé a l'inventari de 1910 no hi constava cap pergami i al de 1945 ja n'hi figuraven 113, però en canvi al de Bertran se n'hi atribuïen només 31, els que al final hem pogut localitzar i que constitueixen la secció de pergamins tal com la tenim ara són un total de 113, dels quals dos pertanyen al s. XIV, 16 al s. XV, 89 al s. XVI i 8 al s. XVII. Tot i que en bona part són censals, testaments i altres documents molt particulars, poden destacar-se'n alguns de realment interessants. Potser el que ho és més és el que, dividit en dues parts, duu les dates de 1476 i 1505, la primera fent referència a les capitulacions entre l'arquebisbe Pere d'Urrea i la Vila sobre pagament dels deutes derivats del setge de 1464, i la segona relativa a la concessió de reducció de censals atorgada per l'arquebisbe G. d'Herèdia. Aquest pergami va ser transcrit el 1978 per D. Bertran (25) i ja ha estat utilitzat posteriorment per diversos historiadors (26). Un altre pergami força interessant és el que ve a ser l'acta fundacional del Convent de Santa Anna, de 1582, en què l'arquebisbe de Tarragona Antoni Agustí dóna el permís convenient al franciscà Pere Perelló. D'aquest pergami n'existeix una còpia en paper, probablement feta el s. XVII, que es conserva a l'Arxiu dels Franciscans de Catalunya. O l'original o la còpia van ser consultats al s. XVIII per Francesc Marca (27), a través del qual la referència va ser coneguda d'altres autors. Actualment pot consultar-se la meua transcripció (28), que subsana alguns errors del P. Marca. Altres pergamins interessants, a part els que ja s'esmenten en l'Annex I, són la Butlla Papal de 1607 nomenant Pere Ripoll en el càrrec d'organista de l'església d'Alcover o el Privilegi del Papa Climent X, de 1670, concedint al batlle d'Alcover la facultat de sentenciar en les causes amb assistència de dos experts de la Vila. A part aquests documents que constitueixen la secció de pergamins, caldria afegir-n'hi



Portada d'un Manual del notari Esbrí, en el qual hi ha l'escut d'Alcover.

alguns altres que avui encara són les cobertes de sengles llibres. Deixant de banda, novament, els que ja se citen a l'Annex I, esmentarem dues partitures —que fan de coberta respectivament al Llibre de vèlues de 1604 i al Llibre de les aigües de 1659— un pergami sense data —que serveix per enquadrar el Llibre de les aigües de 1620—, que duu anotacions diverses, com ara esbossos de l'escut de la Vila, acords sobre ordinacions, un d'ells amb data de 1495, etc.

Els llibres d'acords

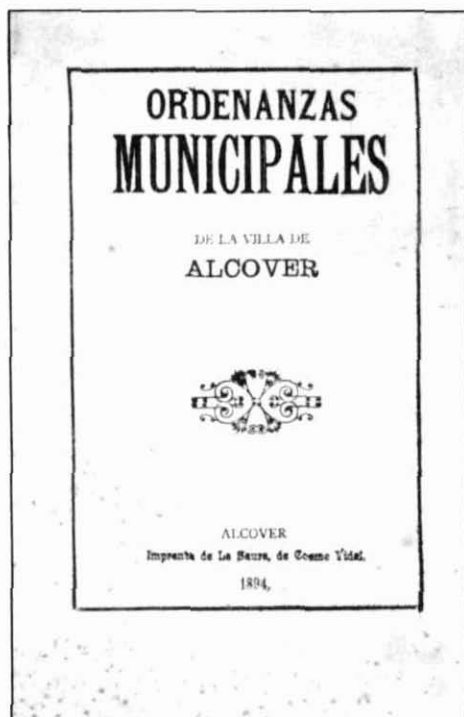
Els documents en què s'inscriuen els acords presos pels seus òrgans de direcció, són un dels testimonis més importants per a la història de qualsevol entitat. En el cas dels Ajuntaments, els Llibres d'actes van transcrivint tota la seva activitat administrativa, però també els debats polítics, els problemes locals, les preocupacions financeres i totes aquelles activitats en què l'Ajuntament té alguna cosa a veure: festes, escoles, sanitat, seguretat, etc. Tanmateix, la transcripció dels acords en un llibre no apareix històricament de forma immediata. Tal com s'esdevé amb les entitats d'avui, cal que la institució s'arrelli i que la seva administració adquireixi una certa complexitat perquè el llibre d'acords resulti necessari. Els Llibres d'acords més antics conservats a Catalunya són del s. XIV. A Tarragona, per exemple, es remunten fins a 1358; i a Valls fins a 1393. La importància d'aquesta sèrie documental va fer que fos una de les primeres a què dediquéssim la nostra atenció (29). Els llibres d'acords alcoverencs, com ja ha quedat dit, s'inicien a darreries del s. XVI, però això mereix una explicació. Anteriorment, hi havia els llibres de determinacions, dades, rebudes, avenguts i arrendaments, que nosaltres comentem com a documentació econòmica, però que inclouen, alhora, comptes i acords. Algú, no sabem qui, però en un moment anterior a 1910, volent que cada cosa anés al seu lloc, va esqueixar els acords que figuraven en alguns d'aquests llibres: per aquesta raó la sèrie d'acords s'inicia el 1511, però aquestes primeres mostres no es refereixen a llibres sencers, sinó a aquests fragments dels llibres de les determinacions. En aquesta situació es troben els acords de 1511-12, 1514-15 i 1587-88. El responsable d'aquestes amputacions documentals, però, no ho va fer amb tots els llibres de determinacions, de manera que l'investigador sobre el s. XVI trobarà alguns acords en els corresponents llibres de determinacions, que estan classificats com a documentació econòmica, la relació dels quals figura a l'Annex I. En l'article de la nota 29, em queixava d'alguns llibres d'acords que havien desaparegut: ara podem felicitar-nos, perquè els hem pogut recuperar. Així doncs, l'inventari de llibres d'acords que publicàvem en aquell article podem actualitzar-lo, tal com hem fet a l'Annex V. Aquesta documentació, amb tot i ser la més important de l'AMA, ha estat encara molt poc treballada. En una sola ocasió, que jo sàpiga, se n'ha fet una lectura general, amb motiu de buidar-ne les informacions referides a ensenyament, destinades al llibre que va dedicar-se al tema (30). Algunes actes municipals han estat objecte de transcripció i comentari, ja sigui pel seu estat de deteriorament (31) o per altres circumstàncies temàtiques (32). Només d'alguns períodes molt concrets se n'ha fet un estudi exhaustiu, concretament dels corresponents a la Guerra del Francès o, per bé que una mica més limitat, a la Guerra Gran (33).

J.M. Roig va extreure'n les dades més directament polítiques per donar una visió general de l'Alcover del Nou-cents i M. Duch del període de la II República (34). D. Bertran va utilitzar-los per elaborar una relació de jurats alcoverencs (35). Jo mateix he utilitzat els llibres d'acords de darreries del s. XVI i principis del XVII en diferents treballs (36). D'altra banda, a partir de 1986, el Butlletí del CEA va iniciar una sèrie en què es donava compte dels acords municipals d'un segle abans. Aquesta secció, amb el títol d'"Ara fa cent anys", va ser realitzada en un principi per Carme Roig i després per Ricard Cañellas, els quals, fins al moment, han completat el període que abraça de 1886 a 1890. En altres treballs, s'utilitzen els acords per completar o contrastar la informació (37). Però, tot i amb això, el suc que pot extreure's dels llibres d'acords encara és major que no pas el que se n'ha tret.

Ordinacions, Capitulacions, Crides i Ordenances

Amb aquest títol llarg, apleguem una sèrie reduïda de documents (tots junts no ocupen una capsula), però d'una gran importància ja que són els documents pels quals es regula la vida municipal. D'entre aquests documents, potser el més interessant són les Ordinacions de 1624, transcrit i estudiat per Helena Basora (38). Molt relacionada amb aquest, la Concòrdia de 1625, que ha estat utilitzada per les seves informacions

demogràfiques i antroponímiques (39), però encara no ha estat estudiat a fons. Un altre document interessant d'aquest caràcter, que també espera les mans de l'investigador, són les Crides dels mostassafs de 1677, que conté 31 ordinacions donades pel batlle Agustí Figuerola, en representació de l'arquebisbe. Del s. XVIII hi ha el Llibre de les Capitulacions de 1734, que en conté 12. Ja en el s. XIX, hi trobem les Ordenances municipals de 1861 i 1894, aquestes darreres editades per la Impremta de La Saura, de Cosme Vidal. I del XX, entre altres, l'expedient de la Carta Municipal de 1926. La documentació d'aquesta capsula es complementa amb la sèrie de Bans, Decrets i Edictes, que n'ocupa una altra, que comprèn un total de 278 documents, datats entre 1811 i 1913, per bé que la majoria són dels períodes 1849-57 i 1908-10.



Ordenances de 1894, publicades a la impremta la Saura

Llibres d'arrendaments

Aquesta secció està directament relacionada amb l'anterior, en la mesura que els arrendaments eren una de les institucions bàsiques de l'administració municipal, per la qual es proveïen la major part de serveis públics i activitats comercials. Aquest tema ha estat estudiat per J.M.T. Grau i Roser Puig (40), però basant-se en documentació notarial de l'Arxiu Històric Comarcal de Valls. Per tant, la documentació de l'AMA sobre el tema encara és, majoritàriament, verge. La secció consta de 369 documents, els tipus i dates dels quals oferim a l'Annex VI.

Comptabilitat municipal

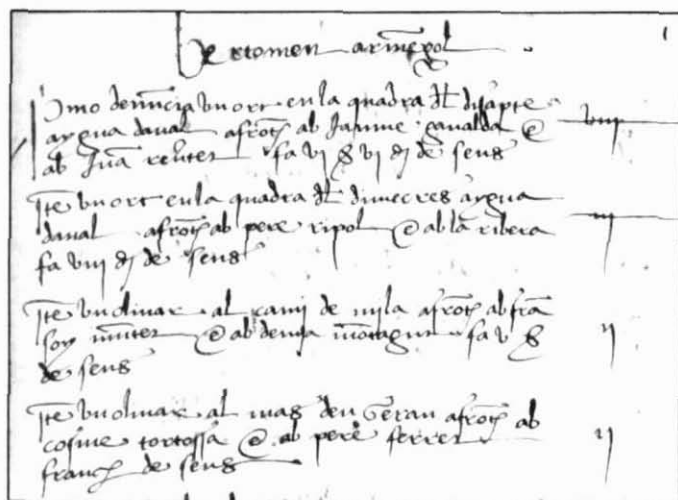
Els llibres de comptes, sota diverses denominacions i característiques, són el complement necessari dels llibres d'acords. És aquí que totes les disposicions municipals prenen mesura en forma de quantitat econòmica. A través dels llibres de comptes, podem saber què fa l'Ajuntament, però també quina importància dóna a aquell fet, segons quin sigui el pressupost que hi dediqui. En aquest sentit, pot comprendre's que els llibres de comptes són una font complementària dels llibres d'acords —i substitutòria si els llibres d'acords no existeixen— i així han estat tractats en alguns dels estudis que ja s'han citat abans (vid notes 30 i 37), encara que molt sovint l'investigador oblidí de consultar-los. D'altra banda, els llibres de comptes poden merèixer estudis pecualiaris, dedicats només a l'activitat econòmica del municipi i a l'anàlisi de l'economia local: preus, consum, treball, etc. A hores d'ara estan fets —i inèdits— els estudis corresponents a dos llibres comptables de principis del s. XVI (41).

Llibres de vàlues i del cadastre

Ens trobem amb altres dos pesos pesats de la documentació municipal, no tant per la quantitat de documents, sinó per la importància que tenen i per la multiplicitat d'informacions que poden treure-se'n. Els llibres de vàlues, com el seu nom indica, contenien la relació de propietats amb el seu respectiu valor. Això vol dir que hi figuraven els noms de les persones, de vegades amb el carrer o l'ofici, i de cada persona les cases i les finques, amb la situació, afrontacions i el que s'hi conreava: una autèntica fotografia econòmica de la població. Els llibres del cadastre poden ser considerats, en certa mesura, els successors dels de vàlues, arran del seu establiment el 1716, motiu pel qual els tractem plegats. A l'AMA hi ha una colla força representativa de llibres de vàlues: concretament els de 1482, 1502, 1553, 1585, 1604 i 1682, a més de nombrosos fragments alguns dels quals figuren a l'Annex I. Pel que fa als llibres del cadastre i als amillaraments, se'n conserven bastants més (42).

Entre les múltiples aplicacions d'aquesta mena de documentació, comencem en primer lloc amb l'onomàstica. Pràcticament tots els investigadors dedicats a la toponímia tenen en aquests llibres unes de les seves fonts principals i, d'altra banda,

el seu interès antroponímic també és força acusat. Pel que fa a l'antroponímia, concretament per a l'estudi dels noms de bateig, han estat estudiats els llibres de vàlues de 1482, 1502 i, sobretot, els de 1496 i 1682, així com els cadastres de 1752 i 1787 (43). També per a l'estudi dels cognoms s'han utilitzat aquesta mena de documents (44). Quant a la toponímia —en què solen ser més útils els llibres de vàlues que els del cadastre, ja que en aquests darrers de vegades no consten les situacions—, de moment han servit per a publicacions relatives als noms dels carrers (45) i alguns altres articles sobre topònims determinats (46). Ens hem dedicat darrerament al fitxatge de topònims i antropònims i, de moment, tenim fets els corresponents als llibres de vàlues de 1482, 1502 i 1682, a més de, pel que fa als renoms, els llibres cadastrals i amillaraments de 1835, 1836 i 1887.



Fragment del llibre de vàlues de 1502.

Tocant la matèria més específicament històrica, aquests llibres poden ser utilitzats en múltiples aspectes. Fent una repassada d'alguns que han suscitat els d'Alcover, començarem per la investigació biogràfica i familiar (47), seguirem pel suport a la demografia (48) i acabarem amb els tres aspectes potser més interessants: l'estudi de l'agricultura en tots els seus aspectes —conreus, propietat de la terra, explotacions, etc.— (49), l'urbanisme (50) i l'estructura social de la població (51). Aquests dos darrers temes han estat estudiats a partir de molt poca documentació, de manera que els treballs que n'han sortit es refereixen a un sol moment (per l'urbanisme, 1682; per l'estructura social, 1682 i 1723-30). Caldria estudiar, doncs, altres llibres separats cronològicament per tal d'arribar a conclusions de caràcter diacrònic.

Estadística

Ja hem vist com pot utilitzar-se amb finalitats de recerca estadística —sobretot en el camp demogràfic— la documentació econòmica. Amb tot, el departament

d'Estadística és un dels que solen estar més clarament diferenciats en els Ajuntaments, amb una tasca precisa: l'elaboració dels padrons i censos de la població. L'estadística moderna s'inicia en el s. XVIII i és precisament d'aquesta època que daten els primers recomptes alcoverencs. Del primer quart d'aquesta centúria, es conserven dues relacions que contenen, en un cas, l'edat de les persones més les cases i els animals. Una relació incompleta és de mitjan segle (1754). I una altra de completa és del final (1798). El s. XIX s'inicia amb profusió documental: 1815, 1818, 1819, 1822, 1828, als quals caldria afegir un arrelament de solters i viudos sense fills (s.d., aprox. 1810), un empadronament d'homes fadrins i casats de 18 a 40 anys (també sense data però igualment de principis de segle) i una relació de cases de la mateixa època. A partir d'aquest moment, els padrons van espaiant-se amb regularitat durant tota la resta de segle i tota la següent centúria. Alhora, als padrons de persones, cases i bestiar, durant el s. XX s'hi afegiran els de vehicles automòbils.

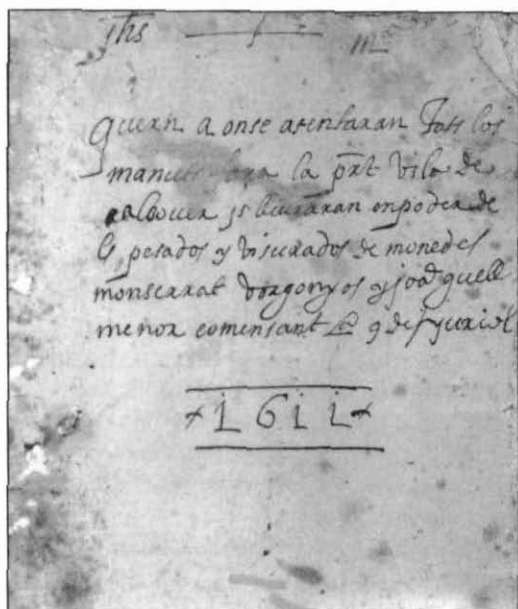
D'estudis demogràfics a partir de la documentació padronal, se n'han fet amb una cronologia molt limitada: el que ja s'ha esmentat sobre el primer quart del s. XVIII (52), unes petites notes sobre començaments del s. XX i sobre la població de la Plana i Samuntà (53) i un estudi sobre el període 1950-1970 (54). D'altra banda, la documentació padronal ha servit per furnir dades de caràcter biogràfic i familiar i, sobretot, per obtenir informació antroponímica (55). No pot oblidar-se aquí, que també té interès estadístic molta informació del s. XIX classificada a la Secció de Sanitat: estats de naixements, moviments de població, registres diaris de matrimonis, naixements i defuncions, estats quinquennals del mateix caràcter; etc.

Altres seccions

Seria inacabable anar esmentant i comentant cada una de les seccions i sèries documentals de l'AMA, la major part encara no tastades per l'historiador. Com que aquí no es tracta d'establir l'inventari ni molt menys de ser exhaustiu en l'explicació, veurem d'acabar l'article amb una visió general de tot el que ens resta, que potser és secundari de cara a la història local, però que en canvi pot furnir bon material per a interessants estudis sectorials.

Sanitat i Beneficència

Tot just ara ens referirem a la documentació de Sanitat. Hi podem distingir, d'una banda, els documents del cementiri, des d'una instrucció per a la construcció de cementiris de 1804 o l'expedient per a la recomposició del fossar i la seva església, de 1854, fins a diversos documents de la Junta del Cementiri, entre altres el Llibre d'Actes de 1910-1936, documents sobre trasllats de cadàvers i construcció de sepultures i nínxols. També constitueixen l'apartat sanitari les ja citades estadístiques, entre les quals podem trobar una enquesta sobre cementiris i causes perjudicials per a la salut, de 1859, un estat de vacunats i morts per la verola, de 1867-72, un estat de malalties de caràcter semilifoïdi de 1874, etc. També hi trobem informes de veterinaris, expedients de farmàcies i documentació de vigilància sanitària.



Portada d'un quadern de 1611 on es recullen els menuts tallats per la vila d'Alcover

La Beneficència era una de les preocupacions municipals pretèrites. En aquesta secció trobem padrons de famílies pobres (1870, 1894, 1897, 1898-99, 1912, 1935, 1943-44), expedients de la Comissió de Beneficència, el Llibre d'actes de la Junta Local de Protecció a la Infància (1908-1939) i, sobretot, documentació relativa a la immediata postguerra, època altament caritativa a causa de la seva pobresa social. Hi trobem documentació sobre programes com ara el "Concierto del vino", el "Día del plato único", el "Día sin postre", etc. Capítol a banda és la documentació sobre l'Hospital de Pobres, la documentació, del qual s'inicia el 1651 i segueix, entre altres, amb el Llevador de les rendes del Pius Hospital (1686-1783), el Llevador de Comptes de l'Administrador de l'Hospital (1767), comptes de despeses de l'Hospital des de 1772, expedient relatiu a la subhasta de l'ex-Convent (1856-58), moviment de malalts (1859-60), etc. De tots aquests temes, l'únic que ha suscitat fins ara un estudi específic és l'Hospital (55 bis).

Defensa i Ordre públic

A l'apartat de Defensa i Ordre Públic hi ha, sobretot, els expedients de lleves militars, que mantenen una certa regularitat des de 1803; a partir de 1840 ja es conserven tots els anys. Aquesta mena de documentació només ha estat consultada amb finalitats biogràfiques i antroponímiques (56). Abans del s. XIX, els documents tant de defensa com d'ordre públic són escassos. El més antic és una acta d'elecció de cinquanteners, deseners i soldats de la Unió, de 1616; hi ha una lleva de soldats de 1670, una relació de 1706, una ordre de 1741, etc. A la secció de pergamins, n'hi ha dos que fan referència a aquest tema: el 1631, Felip IV mana a la Vila que es prepari

per a la defensa; i el 1639 el mateix rei demana auxilis.

Quant a l'Ordre públic hi ha dues actes de 1624 sobre alcoverencs empresonats, però sobretot hi ha les següents col·leccions: de llicències d'armes (1624-1866), de vagabundeig (1756-57 i 1851), de jocs prohibits (1899 i 1915), de denúncies (1911-12), d'antecedents penals (1848-1902), d'ordre públic (1933-38), etc.

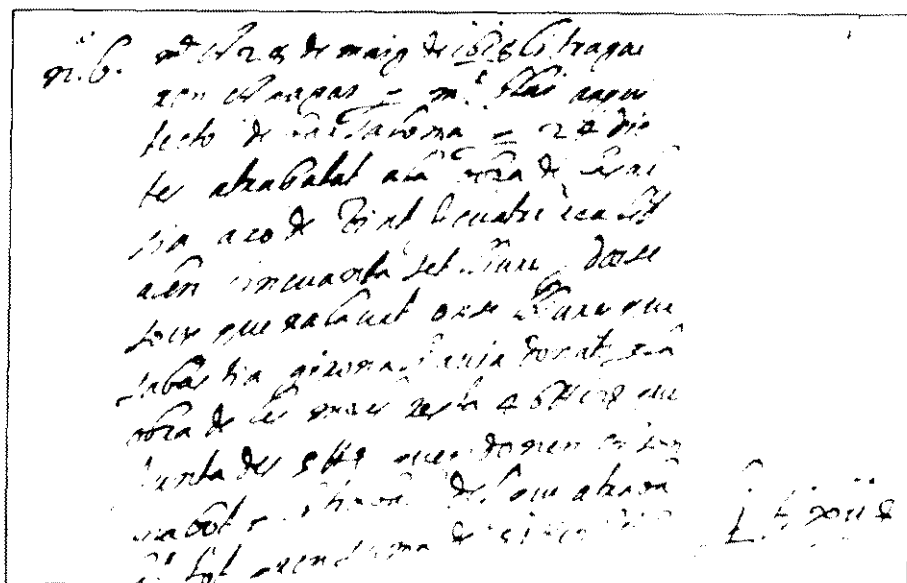
En matèria bèl·lica hi ha dos apartats específics, un que reuneix la documentació de les guerres carlines i l'altre referit a l'última guerra. En el primer es recull correspondència (1838-43), actes d'indult (1835-1847), ordres de captura (1833-34), relació de veïns a les files carlines (1875), anuncis, bans, pregons, etc. Aquesta documentació ha estat consultada per Pere Anguera, que l'ha utilitzada en els seus treballs sobre el carlisme (57). Pel que fa a la guerra de 1936-39, hi ha, sobretot, la documentació relativa a mobilització: desapareguts i morts, pròfugs, emboscats, mobilització industrial, correspondència, lletes, censos de bestiar, veredictes de la Junta de Classificació, fortificacions, instrucció, etc. Un altre apartat és el d'assistència social, referit sobretot als refugiats.

Justícia

L'Administració de Justícia conté quatre capses de correspondència, que abasta de 1834 a 1888. Una altra capsa, força interessant i divertida, és la de Causes criminals, que en comprèn 18, de 1853 a 1871. Aquests documents són un testimoni del caliu ideològic de l'època. Entre altres, hi ha una causa per destrucció de les creus del Calvari, per trencament de vidres a ca l'Antoni Carré (que era un cabdill carlí), per haver cridat "Viva la República!", per haver insultat el rector, dient-li "Corb!", etc. La documentació de Justícia, però, s'inicia amb alguns plets de principis del s. XVIII. Un document d'aquest segle força curiós és la Reial Provisió de 1768, sobre reducció de l'Aranzel dels drets Processals perquè a la Corona d'Aragó s'actuï en castellà.

Església

L'Església va proporcionar tema per a força documentació municipal, que es conserva en diverses carpetes. Han estat estudiades les de l'Ermite del Remei, que comprèn documents de 1773 a 1866 (58); campanes (59); rogatives públiques, que comprèn una interessant llibreta sobre funcions a la Maredeu del Remei, St. Pròsper i Sta. Úrsula, de 1788, i una relació de despeses de les rogatives de 1775 (60); i convent de Sta. Anna (61). La carpeta referida al Retaule de l'església Nova, que conté documentació sobre la seva fabricació (1677-1683) i el daurat posterior (1859-65) només està estudiada en part (62), igual que la carpeta sobre la construcció de l'església Nova (63), que conté el "Llibre de construcció de l'església Nova" de 1618, primer testimoni que va trobar-se de la participació de Pere Blai, junt a altres documents sobre estat de les obres, entre ells una època del mestre d'obres Cristòfol de Bruel, de 1627; una acta de visura de 1628; l'acta de benedicció, de 1643; etc. Tocant a les moltes carpetes que no han estat estudiades gens o molt poc hi ha les del Calvari (ss. XVIII-XIX)(64), Prèdiques de Quaresma (1671-1812), Benifets (1634-



Fragment del llibre de l'Església de 1618 en què s'esmenta P. Blai

1823), Sant Miquel del Cementiri (Comptes de 1597-1600 i expedient de trasllat del Santcrist el 1855), Ermita de les Virtuts (1833), Confraries (1779-1867), Festes religioses (1730-1779), Conflictes matrimonials (1846-1859), Dotació del clergat (1734-1845), Organista (1600-1859), Servei de l'església (1653-1873)(65), Sagristia (1668-1750, majoritàriament llevadors de censals i inventaris)(66) i Visites Pastorals (1753)(67). Fora d'això l'apartat religiós de l'AMA conté la documentació derivada de la Contribució de Culte i Clergat (1840-5) i una gran quantitat de documents solts -uns 233, datats entre 1541 i 1873— entre els quals podem esmentar una nota històrica de la capellania de St. Antoni Abat, sense data, o la Concòrdia entre la Universitat i el Rector sobre retribució d'enterraments, de 1873.

Instrucció pública

En matèria d'Instrucció Pública, el s. XIX és el que registra una major quantitat de documentació, no en debades és l'època en què els Ajuntaments tenien més competència i responsabilitat en la matèria. Amb tot, aquesta documentació ha estat, en la seva major part, estudiada (68). Tanmateix, no serà sobrer que anem esmentant les tipologies documentals i les dates extremes: títols de mestre (1852-80), retribucions per als mestres (1860-61), llistes d'alumnes (1855-67), inventaris escolars (1861-1916), registres escolars (1860-1909), assistència i bona conducta (1861-1910), matrícules (1883-84), programes i relacions de llibres, estadística escolar (1860-65), documents de la Junta d'Instrucció (1868-1912), Llibre de visites d'inspecció (1855-1912), Llibre d'actes de la Junta d'Instrucció Primària (1904-1933), registre d'ordres per a l'admissió de nens (1910-1921), col·lecció d'obsequis (estampes, medalles i llibrets), documentació sobre l'acta de col·locació de la primera pedra a les

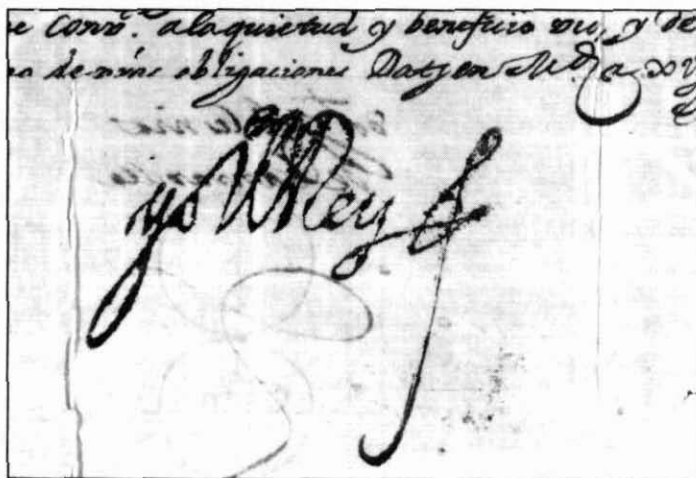
escoles (1931) i sobre la seva inauguració (1934), nomenaments i cessaments (1934-39), creació de l'escola de pàrvuls (1950-52), etc. Capítol a banda són els pressupostos i comptes de les escoles, que abracen de 1859 a 1902, i els expedients relatius a edificis escolars, que inclouen el projecte de 1910, l'expedient de 1927-31, l'expedient sobre el parvulari de 1936, l'inventari d'edificis escolars de 1964, etc.

Cultura

En l'apartat cultural, la documentació és molt poca. Resulta interessant la sèrie sobre reunions i associacions, que inclou, entre altres, diversos registres de societats (1904, 1908) i els reglaments de les següents entitats: Casino Alcoverense (1861), Sociedad titulada el Centro (1864), Montepío bajo la invocación del Sto. Misterio de la coronación (1866), Sociedad de Socorros Mutuos titulada La Humanidad (1878), Sociedad de Montepío titulada La Humanidad (1879), Sociedad bajo la invocación de Jesucristo en el monte Calvario (1881), Círculo de Alcover (1881, 1882 i 1883), Casino de Alcover (1884), Sociedad La Humanidad (1894). Pel que fa a Fires i Festes, només es conserva documentació relativa a 1851, 1865, 1868 i 1939. En matèria d'espectacles, hi ha la documentació derivada de l'impost adient, de 1936-1941, i el registre d'espectacles celebrats a Alcover entre 1950 i 1965.

Agricultura, ramaderia i aigües

L'estudi de l'agricultura i la ramaderia local es fa, sobretot, a partir dels llibres de vàlues i del cadastre. Hi ha, amb tot, una sèrie de documents que s'inicien el s. XIX, els quals poden resultar almenys complementaris i, de vegades, més interessants. Destaquen les enquestes i interrogatoris, el més antic dels quals és un sense data de mitjan s. XVIII, seguit per un altre de 1788. Altres 15, de diversa consideració i valor, són del s. XIX. Del s. XX també n'hi ha diversos, normalment dedicats a aspectes molt



Rebut de la Comunitat de Regants de la Serra.

concrets. Molt relacionades amb aquestes estadístiques, hi ha les daclaracions jurades d'oli, el registre de la verema de 1851, etc. En l'aspecte organitzatiu hi ha documentació referida a la Cambra Agrària (1919-23), la Junta Local per a la formació i depuració del cens de pagesos (1934), la Junta Agrícola (1939) i la Comissió Dipositària de Béns Agrícoles (1940). Un apartat molt interessant és el de malvestats, que inclou la documentació dels aiguats de 1850 i 1874, les glaçades de 1876 i 1956, les plagues de 1855, 1860 i 1911. Pel que fa al tema d'Aigües, ens remetem a l'inventari que ja va ser publicat (69) i assenyalarem que està en un avançat procés d'estudi.

Eleccions

Hi ha, en aquesta secció, alguns documents anteriors al s. XIX. Però el caràcter plenament contemporani del sistema parlamentari fa que aquesta documentació abasti bàsicament les dues darreres centúries. La documentació electoral encara no ha estat estudiada a fons, llevat de les legislatives del període de la Restauració (70), les de la Segona República (71) i les de 1977 (72). Tanmateix, amb el que es conserva poden reconstruir-se perfectament els més importants processos electorals, tant els municipals com els generals.

FINAL

Caldria, per últim, que dediquéssim altres apartats a l'Urbanisme, que és bàsicament documentació del s. XX, a l'extensa sèrie de correspondència, a la petita de càrrecs municipals i de funcionaris, a moltes altres sèries econòmiques, a l'escassa documentació de moneda, a les multes, a les cèdules personals i a les col·leccions de segells i de fotografies, però no ho farem perquè això ens allargaria massa. Deixem aquesta feina per al més metòdic inventari, que segurament deurà publicar-se ben aviat, i tanquem aquest article tot esperant que hagi servit alhora de recordatori, d'estímul i d'orientació.

JOAN CAVALLÉ I BUSQUETS.

NOTES

(1) Vid., especialment: D. BERTRAN. *Dret de judicar delictes signat per Alfons V, a l'any 1420*, a "Catalunya comtal", 2 (5), Barcelona, primavera de 1979, pp. 46-50. Ídem id. *Els jurats d'Alcover fins al decret de Nova Planta*, a BCEA, 11, Alcover, jul.-set., 1980, pp. 84-86. F. CORTIELLA. *Alcover medieval*, a *Alcover. Estat de la qüestió*, CEA, Alcover, 1987, pp. 57-69. E. FORT. *Notícia històrica d'una singular institució medieval*, FSVC, Barcelona, 1975, 350 pp. E. GORT. *El comtat de Prades i la vila d'Alcover (s. XIV)*, a BCEA, 46, abr.-juny 1989, pp. 24-34. Bertran, en concret, diu que el 1267 ja troba esmentada la Universitat d'Alcover i el 1297 diversos càrrecs municipals.

(2) C. VIDAL. *Alcover. Monografia històrica*, Alcover, 1897, p. 42.

(3) D'aquest document, en vaig donar notícia a J. CAVALLÉ. *El fons d'aigües de l'Arxiu Municipal d'Alcover*, a BCEA, 24, Alcover, oct.-des. 1983, pp. 25-27. Actualment sembla que s'ha extraviat.

(4) AMA. Acords, 1603.

(5) AMA. Administració General. Ref. 1.8.4.13.

(6) Ídem id.

(7) AMA. Administració General. Ref. 1.8.5.1.

(8) Una relació d'aquests documents vaig publicar-la a J. CAVALLÉ. *Notes sobre el terme de la Plana i Samuntà devers 1716*, a BCEA, 32, Alcover, oct.-des. 1985, pp. 9-20 (nota 3).

(9) Coneixem l'existència d'aquest inventari, malgrat no haver-se conservat, perquè figura inscrit en un inventari posterior, exactament el de 1910.

(10) AMA. Llibre d'aigües de 1477.

(11) VIDAL. *Op. cit.*, p. 7.

(12) Ídem id., p. 55.

(13) "Reglamento de Secretarios de Ayuntamientos" (R.D. de 14 de juny de 1905, publicat al BOE de 15-VI-1905).

(14) AMA. Administració General. Ref. 1.8.51.

(15) BOP de Tarragona, 14-II-1945.

(16) F. JOVÉ i A. BARBARÀ. *Ampliació de la Monografia Històrica d'Alcover*, Alcover, 1973, p. 39.

(17) AMA. Secretaria. Ref. 1.8.5.1.

(18) Ídem id.

(19) J. AVELLÀ *La iglesia parroquial de Alcover y su retablo mayor*, a "Boletín Arqueológico", XLVIII, fasc. 1, Tarragona, 1948, 21 pp.

(20) Sobre aquest tema, vid. J. CAVALLÉ. *Deu, vint, noranta anys: una celebració única o la història de la Història*, a *Alcover, estat de la qüestió*, CEA, Alcover, 1987, pp. 11-12.

(21) D. BERTRAN. *L'Arxiu Històric d'Alcover*, a *Primeres Jornades dedicades a la investigació dels arxius del Camp de Tarragona*, 1971.

(22) J. CAVALLÉ. *El fons d'aigües ...* (vid. nota 3)

(23) CEA. *Una mala jugada*, a BCEA, 46, Alcover, abr.-juny 1989, p. 3.

(24) L'última part de la història, de fet, no és aquesta, ja que el mes d'abril de 1991 algunes persones del Servei d'Arxius de la Generalitat van posar-se a enllestir l'ordenació i a unificar-ne els criteris amb la resta d'arxius històrics. Per raons personals no vaig intervenir en aquesta darrera etapa, que quan escric aquest article encara no ha culminat. En qualsevol cas, el que s'ha fet no altera gens ni la visió històrica que he donat fins aquí de l'arxiu alcoverenc ni l'explicació del contingut que enceto ara.

(25) D. BERTRAN. *Transcripció del document núm. 30 de la "Secció de Pergamins" de l'Arxiu Municipal d'Alcover*, a BCEA, 1, Alcover, gen.-març 1978, pp. 24-26.

(26) D. BERTRAN. *Alcover i Catalunya en temps del Príncep de Viana i de Joan II, el seu pare*, a BCEA, 7, Alcover, jul.-set. 1979, pp. 7-19. J. CAVALLÉ. *Alcover i el convent de Santa Anna ara fa quatre-cents anys*, a BCEA, 19, Alcover, jul.-set. 1982, pp. 11-28. E. GORT. *Un episodi de la guerra civil catalana: el setge d'Alcover (1463-1464)*, a "Quaderns d'Història Tarraconense", X, IETRBIV, Tarragona, 1990, pp. 39-55. F. CORTIELLA. *Alcover medieval*, a *Alcover, estat de la qüestió*, CEA, Alcover, 1987, pp. 57-69.

(27) PP. Jayme COLL i Francisco MARCA. *Crònica Seràphica de la Província de Catalunya de Nuestro Padre San Francisco*, 2 vols, Barcelona, 1738 i 1764.

(28) Joan CAVALLÉ. *Acta fundacional del convent de Santa Anna*, a BCEA, 19, Alcover, jul.-set. 1982, pp. 29-30.

(29) Joan CAVALLÉ. *Els llibres d'acords de l'AMA*, a BCEA, 29, Alcover, gen.-març 1985, pp. 32-36.

(30) EQUIP D'HISTÒRIA DE L'ENSENYAMENT. *La Història de l'ensenyament des d'una perspectiva local. L'ensenyament a Alcover*, CEA, Alcover, 1982, 217 pp. L'equip estava integrat per Carme Roig, Jordi Roca, Àngels Feliu i per mi mateix.

(31) Joan CAVALLÉ. *Els acords municipals de 1511*, a BCEA, 30, Alcover, abr.-juny 1985, pp.30-32. Id. *Els acords de 1587-1588*, a BCEA, 31, Alcover, jul.-set. 1985, pp. 19-21. Id. *Els acords municipals de 1508 i 1564*, a BCEA, 32, Alcover, oct.-des. 1985, pp. 21-26.

(32) J. CAVALLÉ. *Celebracions en honor de Santa Úrsula al segle XVIII*, a BCEA, 15, Alcover, jul.-set. 1981, pp. 31-32. Es tracta de la transcripció d'un acta de 21 de març de 1627. S. GUMÀ. *El canvi de noms dels carrers al 1937*, a BCEA, 16, Alcover, oct.-des. 1981, pp. 19-21. Conté l'acord de canvi de noms, de 25 de març de 1937.

(33) D. BERTRAN. *La vida a una petita població durant la Guerra del Francès: Alcover (1808-1813)*, a "Recull Joaquim Avellà Vives (1901-1967)" Tarragona, 1980, pp. 99-155. Íd. *Alcover i Catalunya fins a la Guerra Gran (1793-1795)*, a BCEA, 2, Alcover, abr.-juny 1978, pp. 10-27.

(34) J.M. ROIG. *Alcover al llarg del segle XX*, a *Alcover, estat de la qüestió*, CEA, Alcover, 1987, pp. 95-112. M. DUCH. *Alcover i la II República*, a BCEA (en premsa).

(35) D. BERTRAN. *Els jurats d'Alcover...* (vid. nota 1) Existeix una relació més completa, que abasta tots els càrrecs municipals, des del s. XVI al XX, realitzada per Fina Cavallé, que encara resta inèdita.

(36) J. CAVALLÉ. *Reflexions sobre el bandolerisme alcoverenc de principis del XVII*, a BCEA, 25, Alcover, gen.-març 1984, pp. 11-20. Id. *La dinàmica de l'activitat político-administrativa alcoverenca a principis del s. XVII*, a BCEA, 48, Alcover, oct.-des. 1989, pp. 15-19. Id. *Quan les cases volien ser palaus. La població d'Alcover, 1553-1625*, CEA, Alcover, 1989, 141 pp. Tinc el buidatge realitzat d'alguns dels llibres d'aquest període —1598-99, 1616-18, 1618-19 i també part del de 1727— i el projecte d'altres treballs.

(37) M. SUNYER. *El ball de Serrallonga a Alcover*, a BCEA, 5, Alcover, gen.-març 1979, pp. 2-25. J. BERTRAN i J. BLAY. *Els balls parlats a Alcover. El poble viu la festa al carrer*, CEA, Alcover, 1984, 79 pp. F.X. TORRELL i J. CAVALLÉ. *Les emissions de paper moneda alcoverenques durant la guerra civil*, BCEA, 41, Alcover, 1988, pp. 14-17.

(38) H. BASORA. *Règim municipal a Alcover a la primera meitat del segle XVII*, a BCEA, 49, Alcover, gen.-març 1990, pp. 13-30.

(39) J. CAVALLÉ. *Els noms personals masculins dels alcoverencs, segles XIV-XVIII*, a BCEA, 44, Alcover, oct.-des. 1988, pp. 7-22. Id. *Quan les cases*, etc. (vid. nota 36).

(40) J.M.T. GRAU i R. PUIG. *Els monopolis del comú d'Alcover a finals del set-cents*, a BCEA, 42, Alcover, abr.-juny 1988, pp. 6-17.

(41) Es tracta dels llibres de 1508-09 i 1564-65.

(42) Una relació incompleta dels llibres del cadastre del s. XVIII va ser publicada a J. CAVALLÉ. *La hisenda de la família Figuerola i el Cadastre de 1716*, a BCEA, 13, Alcover, gen.-març 1981, pp. 26-36 (nota 13); posteriorment, n'hem localitzat alguns més.

(43) J. CAVALLÉ. *Els noms personals...* (vid. nota 39). També: A. MANENT. *La presència del nom Marian a la toponímia i l'onomàstica del Camp de Tarragona, a Amb el barret a la mà. Homenatge a Ramon Amigó i Anglès*, Reus, 1989, pp. 69-79. En aquest darrer treball també s'esmenta el cadastre de 1810.

(44) D. BERTRAN. *750 años de apellidos alcoverenses*, a BCEA, 6, Alcover, abr.-juny 1978, pp. 2-22. Encara que l'autor no ho especifica, sembla que va utilitzar, almenys, els llibres de vàlues de 1582, 1604 i 1682.

(45) D. BERTRAN. *Nomenclatura de las calles de Alcover*, a BCEA, 4, Alcover, oct.-des. 1979, pp. 27-34. Utilitza els llibres de vàlues de 1482, 1582, 1604 i 1682. A partir d'aquest darrer jo vaig fer-ne una reconsideració a: J. CAVALLÉ. *El nucli urbà d'Alcover a finals del segle XVII*, a BCEA, 35, Alcover, jul.-set. 1985, pp. 16-29.

(46) J. CAVALLÉ. *Els "Avagants": un topònim fantasma?*, a SOBI, XXXVI, Barcelona, juny 1989, pp. 20-23. Id. *Carrers santificats*, a BCEA, 48, Alcover, oct.-des. 1989, pp. 6-7. Id. *El riu* (en premsa).

(47) D. BERTRAN. *Armorial de Alcover*, a BCEA, 1, Alcover, gen.-març 1978, pp. 8-19. R. CAÑELLAS. *Rafael Figuerola (1675-1741)*, a BCEA, 39, Alcover, jul.-set. 1987, pp. 6-7.

(48) J. CAVALLÉ. *Algunes consideracions sobre la població alcoverenca del primer quart del segle XVIII*, a BCEA, 23, Alcover, jul.-set. 1983, pp. 14-31. Id. *Quan les cases...* (vid. nota 36).

(49) J. CARDÓ. *L'evolució dels conreus del Camp de Tarragona a partir del segle XVIII*, IEV, Valls, 1983, 699 pp. J. CAVALLÉ. *Notes sobre el terme de la Plana i Samuntà devers 1716*, a BCEA, 32, Alcover, oct.-des. 1985, pp. 9-20. R. CAÑELLAS. *L'agricultura alcoverenca a la segona meitat del s. XVIII*, a BCEA, 47, Alcover, jul.-set. 1989, pp. 8-25.

(50) D. BERTRAN. *Noticia històrica sobre el edifici que ocupa el "Museu Municipal de Alcover"*, a BCEA, 7, Alcover, jul.-set. 1979, pp. 36-37. J. CAVALLÉ. *El nucli urbà d'Alcover a finals del s. XVII*, a BCEA, 35, Alcover, jul.-set. 1986, pp. 16-29.

(51) J. CAVALLÉ. *Algunes consideracions...* (vid. nota 48).

(52) Ídem id.

(53) J. CAVALLÉ. *Alcover a començaments de segle*, a BCEA, 7, Alcover, jul.-set. 1979, pp. 26-35. Id. *Notes sobre el terme...* (vid. nota 38).

(54) J. FIGUERAS. *Aproximació a l'evolució de la població d'Alcover, 1950-1970*, a BCEA, 9, Alcover, gen.-març 1980, pp. 16-36.

(55) A part un estudi onomàstic sobre el padró de 1828, tinc enllestit el fitxatge dels renoms procedents del padró de 1895 i de l'Estadística d'edificis i albergs de 1930, a més de diversos censos electorals i expedients de lleves.

(55 bis) J. ROCA. *Anàlisi dels pressupostos del Sant Hospital de Pobres de la Vila d'Alcover (1847-1863). Algunes consideracions sobre els conceptes de salut i malaltia al segle XIX*, BCEA, 28, Alcover, oct.-des. 1984, pp. 9-34.

(56) Vid. nota 55.

(57) P. ANGUERA. *Pròleg a F. TORNÉ. Los veinte años de inscripción*, CECJI, Reus, 1990, pp. 7-38. Id. *Aproximació al primer carlisme al Camp de Tarragona, la Conca de Barberà i el Priorat*, a "Recerques", 23, Barcelona, 1990, pp. 37-52.

(58) J. ROCA. *L'ermita del Remei d'Alcover. Una aproximació antropològica*, CEA, Alcover, 1988, 117 pp.

(59) Tinc fet el buidatge de tots els documents, referits a 1820, 1842 i sense datar, que encara no he publicat. D'altra banda, hi ha el treball A. BARBARÀ i J.M. SÁNCHEZ REAL. *El campanar, el rellotge i les campanes*, a BCEA, 12, Alcover, oct.-des. 1980, pp. 16-20, que no fa referències documentals.

(60) J. ROCA. *L'ermita...* (vid. nota 58). Sobre aquest mateix tema: J.M.T. GRAU i R. PUIG. *Les rogatives i altres notes sobre Alcover (ss. XVIII-XIX)*, a BCEA, 51, Alcover, jul.-set. 1990, pp. 14-27; la documentació d'aquest treball, però, procedeix de l'AHADT.

(61) A. BARBARÀ. *El convent de Santa Anna*, a BCEA, 13, Alcover, gen.-març 1981, pp. 17-25.

(62) A. BARBARÀ i F. JOVÉ. *Ampliació...* (vid. nota 16).

(63) Aquesta documentació està comentada en el tercer volum del meu *Quan les cases volien ser palaus*, encara en procés d'elaboració.

(64) J. CAVALLÉ. *Els "Avagants"...* (vid. nota 46).

(65) Un full d'un dietari reusenc que vam trobar en aquesta carpeta figura citat a P. ANGUERA. *Jordi Ginebra, un camí cap a Antoni de Bofarull*, pròleg a J. GINEBRA. *Antoni de Bofarull i la Renaixença*, AER, Reus, 1988, p. 16.

(66) J. CAVALLÉ. *Dos inventaris de la sacristia del s. XVIII*, a BCEA, 25, Alcover, gen.-març 1984, pp. 33-37.

(67) Hi ha dues visites pastorals, corresponents a 1858 i 1863, que vaig estudiar fa anys i que, posteriorment a les obres de l'Ajuntament, no he aconseguit trobar. J. CAVALLÉ. *Visita de l'Arquebisbe Josep D. Costa i Borràs el 1858*, a BCEA, 11, Alcover, jul.-set. 1980, pp. 26-30. Id. *Visita de l'Arquebisbe Josep D. Costa i Borràs el 1863*, a BCEA, 12, Alcover, oct.-des. 1980, pp. 28-32.

(68) Vid. nota 30.

(69) Vid. nota 3.

(70) J. CAVALLÉ. *Participació política alcoverenca a les eleccions al Congrés dels Diputats, 1890-1923*, a BCEA, 38, Alcover, abr.-juny 1987, pp. 11-30.

(71) M. DUCH. *Alcover...* (Vid. nota 34).

(72) J.M. ROIG i R. M. MADORRAN. *Alcover: Eleccions legislatives del 15 de juny de 1977*, a BCEA, 4, Alcover, oct.-des. 1978, pp. 35-39.

ANNEX I. Relació cronològica de la documentació anterior a 1600 conservada a l'Arxiu Municipal d'Alcover (*).

- 1386. Llibre de repartiment d'Aigües.
- 1396. (data del trasllat) Violari fet per la Vila d'Alcover (perg.).
- 1398. Testament de Francesc Roger.
- 1404. Pagament d'un censal (perg.).
- 1408. Concessió a la Vila d'impartir justícia (perg.).
- 1410. Censal (perg.).
- 1420. Acta de concessió del privilegi de mercat.
- 1420. Còpia de l'anterior.
- 1423. Sentència sobre aprofitament dels emprius de la Serra (perg.).
- 1466. Fragments d'un llibre de vàlues (LV).
- 1476. Fragments d'un LV.
- 1476. Llibre de determinacions, dades, rebudes, avenguts i arrendaments (LD).
- 1477. Llibre de repartiment d'Aigües.
- 1479. LD.
- 1482. LV (la coberta és un pergami molt estripat, de 1403).
- 1484. LD.
- 1494. Fragments d'un LV.
- 1502. LV.
- 1505. Capitulacions entre l'arquebisbe Pere d'Urrea i la Vila el 1476 i Concessió de reducció de censals atorgada per G. d'Herèdia (perg.).

-
1506. LD.
1508. Fragment d'un LD.
1509. LD.
1511. LD.
1511. Fragment d'un LD.
1512. Fragment d'un LV.
1514. LD.
1514. Fragment d'un LD.
1516. LD.
1518. LD.
1522. LD.
1523. Fragment d'un LD.
1525. Capítols de la carnisseria.
1528. LD.
1530. LD.
1532. Requesta sobre els drets de la Vila d'Alcover.
1535. Certificació notarial sobre l'obra pia dels pobres vergonyants.
1537-1724. Llibre de la família Guasch.
1540. Requestes sobre gitats de pau i treva.
1540. Protest fet pels jurats al Veguer de Montblanc com no té cap dret de publicar ni treure abans de pau i treva a la Vila sense permis del batlle.
1541. Resolució sobre drets de moltura i aigua molins.
1541. Requeriment notarial en relació a una sentència sobre molins.
1544. Sentència arbitral en el plet entre Alcover i els terratinents de Samuntà (perg.).
1553. LV.
1553. LD.
1554. LD.
1556. Procura a favor de Montserrat Moriscot, notari.
1558. Fe notarial com el Comú d'Alcover nomena procurador especial a Joan Pontons.
1561. LD (la coberta és un pergami de 1529).
1563. LD.
1564. LD.
1564. LD.
1564. Clàusules sobre pagament de talles i impositcions.
1566. Carta de la reina Governadora anunciant les noccs d'una filla seva.
1572. Butlla d'establiment del molí d'Alcover.
1572. Àpoca de l'arquebisbe Cervantes conforme ha rebut el donatiu d'Alcover el dia de la seva presa de possessió.
1572-80. Capbreu de la causa pia fundada per Mateu Balaguer, prevere.
1573. Jurament del batlle de servir els privilegis.
1576. Fragment d'un LV.
1578. Jurament d'A. Agustí de salvar drets i privilegis de la Vila.

-
1580. Brevet del pontificat de Gregori XIII sobre pagament de la lleuda i impostos a l'arquebisbe de Tarragona.
1581. Procés contra la família Montserrat.
1581. Manament arquebisbal als beneficiats perquè actuïn sota obediència del rector.
- 1581-1614. Llibre d'administració de l'almoïna de m. Mateu Balaguer.
1582. Permis donat per A. Agustí per construir el convent de Santa Anna (perg.).
1582. Permuta d'una part de casa amb una altra.
1583. Censal mort.
1585. LV.
1585. Concòrdia entre la Vila d'Alcover i el rector de la parròquia sobre els salaris de les actes i la verema.
1585. Testament d'Antoni Ferrer.
1586. Elecció terna per a batlle.
1586. Renúncia de Miquel Güell a pertànyer a la Comuna del Camp.
1587. Jurament del privilegi de Jui de Prohoms.
1587. Acta sobre el Jui de Prohoms.
- 1587-88. LD.
- 1587-88. Fragment d'un LD.
- 1587-88. Fragment d'un LD.
1589. Memorial del síndic sobre privilegi d'imposicions que té la Vila.
1589. Requeriment i queixa al Governador del Camp per haver empresonat un vilatà contra privilegi.
1589. Albarà sobre moldre farina d'ordi al molí de la Vila.
1590. Fe notarial com Joan Voltor posseeix peça de terra.
- 1591-99. Llibre d'acords.
1592. Nomenament de Francesc Sabater com a Notari de la Vila per part de Felip III.
1594. Acords de jurats, consell i rector sobre salaris del notari.
1595. Llibre de les aigües (la coberta és un pergami de 1541).
1596. Privilegi reial concedint Notari Reial.
1597. Fulls d'un protocol notarial de Narcís Gimbernat.
1597. Amortització del Bosc de l'Albiol.
- 1597-99. Llibreta de recaptació i despeses de l'església.
1598. Fragment d'un LV.
1598. Coberta del manual de Pere Joan Esbrí (perg.).
- 1598-99. Llibre d'acords.
- 1598-99. LD.
- s.d. Fragments de LV.

(*) Hem prescindit, en aquesta relació, de la major part de pergamins, els referits a censals i altres documents similars. En total, els pergamins no inclosos són 93.

ANNEX II. Nombre de llibres d'acords i de comptes conservats a l'AMA (*).

Període	Determinacions	Llibres d'acords	Llibres de comptes
1470-79	2	-	-
1480-89	1	-	-
1490-99	-	-	-
1500-09	2	-	-
1510-19	4	-	-
1520-29	3	-	-
1530-39	1	-	-
1540-49	-	-	-
1550-59	2	-	-
1560-69	3	-	-
1570-79	-	-	-
1580-89	1	-	-
1590-99	1	8	-
1600-09	-	4	7
1610-19	-	3	-
1620-29	-	3	6
1630-39	-	7	6
1640-49	-	3	3
1650-59	-	7	2
1660-69	-	10	-
1670-79	-	7	2
1680-89	-	2	3
1690-99	-	0	1
1700-09	-	2	8
1710-19	-	0	6
1720-29	-	3	3
1730-39	-	3	4
1740-49	-	3	-
1750-59	-	0	3
1760-69	-	1	5
1770-79	-	0	2
1780-89	-	4	4
1790-99	-	3	3
1800-09	-	1	10
1810-19	-	7	10
1820-29	-	5	10
1830-39	-	8	10
1840-49	-	10	10
1850-59	-	10	10

1860-69	-	10	10
1870-79	-	10	3
1880-89	-	10	3
1890-99	-	10	6
1900-90	-	91	91

(*) A la primera columna es contenen els llibres que, essent de comptes, inclouen alhora acords. Les quantitats no són exactes del tot, perquè de vegades hi ha fragments que no es comptabilitzen i altres irregularitats.

ANNEX III. Resum de l'inventari de 1910

Negociats	Seccions	Contingut	Lligalls	
Governació Hisenda	6a.	Circulars	3	
	5a.	Comptabilitat	26	
		Comptes municipals	2	
		Contrib. immobles	3	
		Contrib. industrial	1	
		Expedients executius	1	
		Impostos	6	
		Multes	1	
		Pressupostos	2	
		18a.	Valors pendents de cobrament	8
			Foment	
	1a	Llibres d'actes	4	
		2a.	Aigües	1
		3a.	"Amillaraments"	15
4a.		Correspondència	3	
7a.		Cens població i Cavallar	1	
		8a.	Padró veïns	6
10a		Culte, clergat i Hospital	1	
11a.		Vària	6	
12a.		Eleccions	4	
15a.		Instrucció pública	1	
17a.		Llevs	6	
		Regist. correspondència	3	
		Sessions cossos co-Legislatius (*)	4	

(*) Es tracta de publicacions oficials amb sessions de les Corts, el Tribunal Suprem etc.

ANNEX IV. Organigrama de l'AMA (part històrica). Projecte de 1988.

I. Els òrgans de govern.

I.1. Llibres d'acords.

I.1.1. Llibres d'acords del Consell (ss. XVI-XVII).

Llibres d'acords de l'Ajuntament (ss. XVIII-XIX, 1900-1921).

Llibres d'actes del Plenari Municipal (1921-1945).

I.1.2. Llibres d'actes de la Junta Municipal (1902-1924).

Llibres d'actes de la Comissió Municipal Permanent (1924-1931).

I.1.3. Documentació complementària als llibres d'acords:

Expedients de les sessions (1931-36).

Índexs d'acords.

Registre de peticions públiques.

Esborrany d'actes.

Certificacions d'acords.

I.2. Correspondència.

I.2.1. Correspondència rebuda.

I.2.2. Correspondència cursada.

I.2.3. Registres d'entrada de documents.

I.2.4. Registres de sortida de documents.

I.2.5. Copiadors de correspondència.

I.3. Edictes, bans, decrets i pregons.

I.4. Cartes reials, decrets, cèdules, veredes, circulars.

I.5. Ordinacions i cartes municipals.

I.6. Càrrecs municipals: títols, credencials i altres documents referits a batlles, jurats, alcaldes, regidors, consellers, diputats, síndics, etc.

I.7. Funcionaris municipals: documents referits a funcionaris, bases i convocatòries, expedients de depuracions.

II. Finances i patrimoni.

II.1. Llibres d'arrendaments.

II.2. Béns de propis i béns comunals.

II.3. Comptabilitat municipal.

II.3.1. Llibres del clavari.

Llibres de comptes.

II.3.2. Pressupostos (1838-1945).

II.3.3. Matrícula i contribució industrial i comercial, agrícola i pecuària.

II.3.4. Padrons d'urbana.

II.3.5. Rústica.

II.3.6. Vehicles.

II.3.7. Arbitris.

-
- II.4. Ordenances fiscals.
 - II.5. Recursos i impostos.
 - II.5.1. Llibres de vàlues (ss. XV-XVII).
 - II.5.2. Llibres del cadastre (ss. XVIII-XIX).
 - II.5.3. Talles.
 - II.5.4. Contribucions de guerra.
 - II.5.5. Impostos de la sal, del tabac i de consums.
 - II.6. Escorxador (1918-1951).
 - II.7. Bàscula.
 - II.8. Abastaments.
 - II.9. Moneda: canvis de moneda, fabricació de paper moneda, etc.
 - II.10. Desamortitzacions.

III. Justícia.

- III.1. Correspondència.
- III.2. Processos.
- III.3. Presons.
- III.4. Poders i actes notariaus.

IV. Defensa i Ordre públic.

- IV.1. Allistaments, quintes i lleues.
- IV.2. Allotjaments militars. Proveïments a l'exèrcit. Requeses.
- IV.3. Conflictes bèl·lics.
- IV.3.1. Guerres carlines.
- IV.3.2. Guerra civil.
- IV.4. Cossos de seguretat.
- IV.4.1. Milícia nacional.
- IV.4.2. Guàrdia rural.
- IV.5. Multes.

V. Eleccions.

VI. Estadística.

- VI.1. Padrons i censos de població.
- VI.2. Padrons de cèdules personals.

VII. Agricultura i ramaderia.

- VII.1. Aigües. Llibres de les comunitats de regants.
- VII.2. Calamitats.

VII.3. Padrons del bestiar.

VIII. Indústria i comerç.

IX. Urbanisme i obres públiques.

X. Instrucció pública.

XI. Sanitat.

XII. Cultura.

XIII. Associacions.

XIV. Beneficència.

XIV.1. Hospital dels Pobres.

XV. Església.

XV.1. Ermita del Remei.

XVI. Pergamins.

XVII. Segells.

XVII. Segells.

XVIII. Biblioteca.

XIX. Hemeroteca.

XX. Fototeca.

XXI. Documentació relativa als termes de la Plana i Samuntà i de Bombarguet.

XXII. Documentació d'altres termes veïns.

ANNEX V. Relació de documents de la sèrie de Llibres d'acords de l'AMA.

1. Fragment del Llibre de determinacions, dades, avenguts, etc. (L.D.), 1511-12.
2. Ídem 1514-15.
3. Ídem s.d.
4. Ídem 1587-88.
5. Llibre de determinacions (L.D.), 1591-98.
6. L.D., 1598-99 (*incomplet*).
7. L.D., 1600-05.
8. L.D., 1601-02.
9. L.D., 1610-11 (*malmès*).
10. L.D., 1616-18.
11. L.D., 1618-19.
12. L.D., 1622-23 (*hi ha índex temàtic*).
13. L.D., 1624-25 (*incomplet*).
14. L.D., 1626-27.
15. L.D., 1630-31.
16. L.D., 1631-32 (*incomplet*).
17. L.D., 1633-34 (*hi ha índex*).
18. L.D., 1634-36.
19. L.D., 1637-38 (*incomplet*).
20. L.D., 1638-39 (*hi ha índex*).
21. L.D., 1639-40.
22. L.D., 1643-44 (*incomplet*).
23. L.D., 1645-46 (*conté l'acta electoral per quinzenes*).
24. L.D., 1648-49.
25. L.D., 1651-52.
26. L.D., 1653-54.
27. L.D., 1654-55.
28. L.D., 1656-57 (*estripat*).
29. L.D., 1657-58.
30. L.D., 1658-59.
31. L.D., 1659-60.
32. L.D., 1660-61 (*sembla incomplet*).
33. L.D., 1661. (*estripat; probablement, continuació de l'anterior*).
34. L.D., 1661-62.
35. L.D., 1662-63 (*hi ha inventari*).
36. L.D., 1663-64 (*incomplet*).
37. L.D., 1664-65 (*hi ha inventari*).
38. L.D., 1665-66.
39. L.D., 1666-67 (*hi ha inventari*).
40. L.D., 1667-68 (*hi ha inventari*).
41. L.D., 1668-69 (*hi ha inventari*).

-
42. L.D., 1669-70 (*hi ha inventari*).
43. L.D., 1670-71 (*hi ha inventari*).
44. L.D., 1671-76 (*fulls solts*).
45. L.D., 1674-75.
46. L.D., 1675-76.
47. L.D., 1676-77 (*hi ha inventari*).
48. L.D., 1677-78 (*incomplet*).
49. L.D., 1678-79.
50. L.D., 1679-80.
51. L.D., 1680-81.
52. L.D., 1681-82 (*incomplet*).
53. L.D., 1700-01 (*hi ha inventari*).
54. L.D., 1701-02 (*hi ha inventari*).
- 55-77. Llibres d'Ajuntaments (L.A.), 1726-27, 1727-28, 1728-29, 1735-36, 1737-38, 1742, 1744, 1749-50, 1764-65, 1781-82, 1782, 1784, 1785, 1793, 1794, 1799, 1800, 1810, 1811 (*1 full*), 1812, 1813 (*1 full*), 1814, 1815.
- 78-155. Llibres d'Actes d'Ajuntament (L.A.A.), 1817, 1818, 1819, 1824, 1825, 1826-27, 1828, 1829, 1830, 1831, 1833, 1834, 1835, 1836, 1837, 1838, 1839, 1840, 1841, 1842, 1843, 1844, 1845, 1846, 1847, 1848, 1849, 1850, 1851, 1852, 1853, 1854, 1855, 1856, 1857, 1858, 1859, 1860, 1861, 1862, 1863-64, 1865-66 (*aquest darrer, amb índex*), 1867-68, 1869, 1870, 1871 (*els tres darrers, amb esborranys*), 1872 (*amb esborranys i, annex, el Llibre de la Junta Municipal*), 1873, 1874, 1875, 1876, 1877, 1878, 1879, 1880, 1881, 1882, 1883, 1884, 1885, 1886, 1887, 1888, 1890, 1891, 1892, 1893, 1894, 1895-96, 1897-99, 1899-1901, 1902.
- 156-195. Llibres d'Actes Municipals (L.A.M.), 1902-04, 1906, 1907-08, 1908-10, 1910, 1910-12, 1912-14, 1914-15, 1915-17, 1917-18, 1918-, 1818-19, 1919-20, 1920-21, 1921-22, 1922-23, 1823-24, 1924-27, 1928-30, 1930-31, 1931-32, 1932, 1932-33, 1933, 1933-34, 1934-35, 1935, 1935-36, 1936-37, 1937-39 (*esqueixat*), 1939, 1940, 1941, 1941-42, 1943, 1944, 1944-45, 1945-46, 1946-48.

NOTA: A partir d'aquesta darrera data, els llibres es conserven a l'apartat administratiu de l'AMA. A més dels llibres esmentats, també hi ha els d'actes de la Junta Municipal (1902-1924) i els de la Comissió Municipal Permanent (1924-31).

ANNEX VI. Documentació referida a arrendaments. Dates extremes.

Carns	1634-1889
Pesca salada	1742-1852
Peix	1674-1854
Taverna	1674-1762
Vi	1674-1820
Vins i taverna	1829-1856
Aiguarent	1674-1836
Aiguarent i altres licors	1746-1832
Aiguarents i neu	1761
Neu	1674-1678
Forn rajoler o teuler	1778-1858
Oli	1674-1840
Pallol	1742-1750
Molí fariner	1619-1859
Forn xic	1763-1833
Forn gran o de baix	1674-1840
Forn de dalt o forn nou	1674-1859
Tots tres forns	1829-1846
Pa i fleques	1623-1852
Ex-convent	1856-1859
Hostal	1674-1842
Carretatge	1754
Drets comuns i corredoria	1674-1842
Delmes	s.d.
Drets comuns i delmes	1736-1737
Fang i altres residus	1904
Diverses tendes	1674-1859
Verema	1667-1668
Tribut del cadastre	1746-1781
Censos	1832
Finques de propis	1834
Terra de botjar	1750-1754
Tabac	1674-1678
Cansalada	1674-1678
Fruits	1739-1747
Vinagre	1820
Refresc	1762