

UNA EXCURSIÓ BOTÀNICA D'ALCOVER A MONT-RAL, PER LA VALL DEL GLORIETA

Tal com indica el títol, el present treball és el fruit d'una excursió botànica realitzada començant per Alcover i acabant a Mont-ral, la qual, prenent com a eix bàsic el camí, passà pel Remei, el Niu de l'Àguila, les Fonts del Glorieta, etc.

El motiu de la publicació dels resultats d'aquesta caminada és el d'ajudar a conèixer una part del patrimoni natural d'una zona encara poc estudiada en l'aspecte botànic i en la qual, especialment en alguns indrets —Niu de l'Àguila—, valdria la pena aprofundir més.

El treball ara publicat no pretén ésser exhaustiu de la flora del trajecte caminat, sinó simplement una constatació de la riquesa florística del lloc, basada en la simple observació de les plantes més abundoses al llarg del camí i els seus voltants.

El recorregut escollit ho va ésser perquè reunia una sèrie de condicions favorables i interessants a l'observació botànica com són:

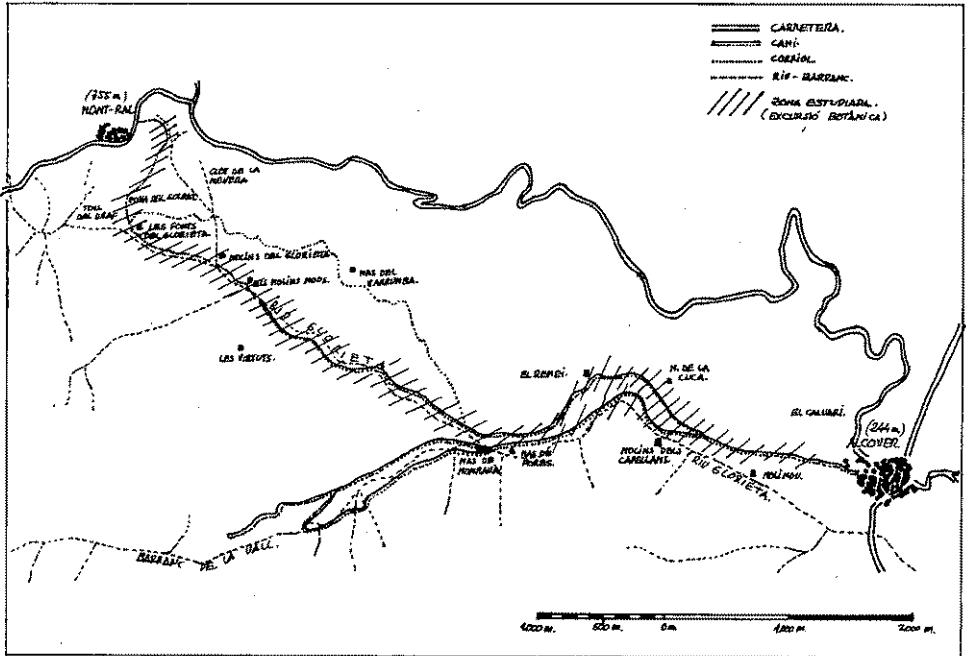
— el fet que abarca una gran varietat d'altituds (s.n.m.), que van des dels 250 m. d'Alcover, fins els 850 m. de Mont-ral, (la qual cosa ja d'entrada feia preveure, si més no, una variació qualitativa de la vegetació a mida que es va pujant).

— el camí, en gran part del seu traçat, permet baixades al riu Glorieta o aproximacions a les parts rocoses, la qual cosa ajuda a enriquir el catàleg florístic, amb espècies de llocs humits i de roca.

Com es veurà al llarg del treball presentat, l'observació de les espècies citades no es va realitzar exclusivament al camí d'Alcover a Mont-ral, sinó que, quan el terreny (o el bosc) ho permetien o la raresa o característica de tal o qual planta o indret ho demanaven, es feia una incursió al bosc o al riu. Però, això sí, respectant la línia marcada pel camí com a eix de l'excursió.

Respecte a la qüestió botànica pròpiament dita, només es citen les espècies que o bé són naturals del país o hi són ja tan adaptades que són capaces de sortir espontàniament als llocs no cultivats (camí, riu, bosc, parets rocoses, etc.). Conseqüentment amb això, les espècies citades susceptibles de cultiu (cirerer, avellaner, etc.) ho són perquè van ésser trobades en estat espontani o subespontani.

La guia bàsica que permeté la determinació de les espècies (el seu nom llatí) va ésser la *FLORE COMPLÈTE PORTATIVE DE LA FRANCE, DE LA SUISSE, ET DE LA BELGIQUE*, de G. BONNIER i G. de LAYENS.



Itinerari de l'excursió referida en aquest article.

***AILANTHUS GLANDULOSA* (Ailant).**

Trobat freqüentment en totes les orientacions, preferentment en llocs humids.

***AMYGDALUS COMUNIS* (Ametller).**

Trobat freqüentment en terres de cultiu, preferentment en llocs solans.

***AEGILOPS TRIUNCIALIS* (Blat bord).**

No és molt abundant. Trobat a les vores del camí i a les clarianes del bosc.

***ASPARAGUS ACUTIFOLIUS* (Esparreguera boscana).**

Abundosa al llarg de tot el recorregut, en totes les altures i orientacions.

***ARCTOSTAPHILLOS UVA-URSI* (Boixerola).**

Trobada molt rarament sobretot a les parts més altes del recorregut.

***AVENA STERILIS*.**

Trobada freqüentment a les vores del camí i, sobretot, vorejant les terres de cultiu. Trobada quasi exclusivament fins als 500 m. i en llocs solans.

***ARRHENATHERUM ELATIUS*.**

Trobada a les vores del camí, sobretot a la part més alta. Generalment en llocs solans.



Aladern fals
(*Phillyrea media*)
amb detall de la flor.

ACER CAMPESTRE (Auró Blanc).

Trobat a les fondalades humides, més abundant a les parts més altes.

ACER MONSPESSULANUM (Auró Negre).

Igual que l'anterior, però menys abundós.

ACER PLATANOIDES (Erable).

Trobat a les parts més humides del bosc, a les obagues de les parts més altes.

ASPLENIUM TRICHOMANES (Falzia Negra, Falzia de pou).

Trobada a les esquerdes de les parets rocoses i en alguns llocs humits del sota bosc. A qualsevol altitud, però sempre a l'ombra.

ARBUTUS UNEDO (Arboç).

Trobat amb relativa freqüència, al costat de l'alzina, sobretot a les parts més altes. Generalment en llocs ombrívols.

ANTHYLLIS VULNERARIA (Vulnerària).

Trobada al sota bosc de les parts altes, amb relativa freqüència i generalment en llocs ombrívols.

BUPLEURUM FRUTICOSUM (Matabou).

És un acompanyant freqüent de l'alzina, sobretot a les parts obagues.

BUPLEURUM FRUTISCENS.

Semblant a l'anterior, però més freqüent que aquell, als llocs solans.

BUPLEURUM RIGIDUM (Orella de llebra).

Trobada freqüentment a les parts altes, a les obagues. També als llocs solans, però sota coberta.

BROMUS TECTORUM.

Abundant a les vores del camí, clarianes del bosc o terres de cultiu ex-cultivades. Generalment en llocs assolellats.

BROMUS STERILIS.

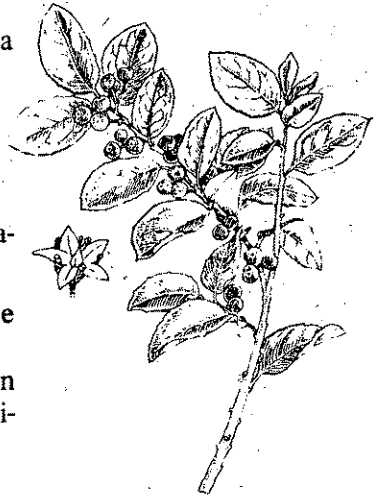
Igual que l'anterior.

BUXUS SEMPERVIRENS (Boix).

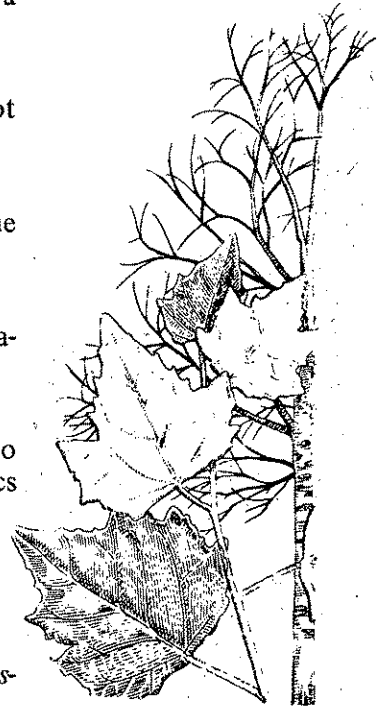
Trobat freqüentment al sota bosc del *Pinus Sylvestris*, sempre a les parts obagues.

BRACHYPODIUM RAMOSUM (Fenàs).

Molt abundós als llocs àrids del recorregut, sobretot a les vores del camí i prop de les terres de



Aladern
(*Rhamnus alaternus*)
amb detall de la flor.



Àlber
(*Populus alba*);
detall de fulles.

cultiu. Generalment s'estima més els llocs solans que no passin de 500 m.

BRACHYPODIUM SYLVATICUM (Fenàs).

Relativament abundós al sota bosc, sobretot als llocs solans. Trobat també localitzat a la vora del riu, a la seva part més alta.

CELTIS AUSTRALIS (Lladoner).

Trobat algun exemplar als llocs solans de les vores del camí, i rarament al bosc.

CORIARIA MYRTIFOLIA (Emborratxacabres).

Acompanya freqüentment l'esbarzer, encara que també la trobem sola. Totes les exposicions, però preferentment l'obaga. Molt esponerosa a la vora del riu. Cal remarcar que els seus fruits (relativament semblants a les móres) són mortals.

CALYCOTOME SPINOSA (Argelaga Negra).

Vores del camí i llocs assolellats, amb molta freqüència.

CYNOSURUS ECHINATUS.

Trobada a la mitja ombra, mai sota coberta forta, a uns 400 m.

CRATAEGUS MONOGINA (Espí Blanc).

Més abundós als torrents que al bosc. Trobat a totes les altures i a totes les orientacions, però més freqüent als llocs solans.

CYTISSUS SCOPARIUS (Ginestell).

Al sota bosc de l'alzinar, molt abundós, preferentment a l'obaga.

CYTISSUS NIGRANS.

Freqüent als llocs on el bosc toca al camí, per damunt dels 400 m. Més abundós a l'obaga.

CERASSUS AVIUM (=PRUNUS AVIUM) (Cirerer).

Hi ha alguna vora del camí amb algun exemplar. Rarament sub-espontani al bosc.

COTONEASTER PYRACANTHA (Piracant).

Freqüent al sota bosc de tota la zona.

CISTUS CLUSII (Esteperola).

Trobat algun exemplar als llocs més alts i solans.

CISTUS SALVIFOLIUS (Estepa Borrera).

És molt abundosa, sobretot a les parts altes, i com



Arboç
(*Arbutus unedo*)
amb detall de la flor.



Arítjol
(*Smilax aspera*)
amb detall dels fruits.

a sota bosc de l'alzina i sol a les clarianes. Als llocs ombrívols arriba a desaparèixer.

CISTUS ALBIDUS (Estepa blanca).

És molt abundosa i moltes vegades està barrejada amb l'anterior.

CISTUS LADANIFERUS (Estepa ladanífera).

Molt menys freqüent que les anteriors. Només als llocs solans i més alts del recorregut.

CISTUS MONSPELIENSIS (Estepa negra).

Menys abundosa que *C. Salvifolius* i *C. Albidus*. Trobada a la vora del camí, a les parts mitjanes i assolellades.

CYCHORIUM INTIBUS.

Trobat a les vores del camí i de les terres de cultiu, a una altura mitjana i en llocs solans.

CYNODON DACTYLON (Gram).

Freqüent en terres de cultiu. A les parts altes i llocs solans.

CUPULARIA VISCOSA.

Abundosa a les parts baixes del recorregut i rara a les altes. Sobretot a les vores del camí.

CORYLUS AVELLANA (Avellaner).

Abundant a les terres de cultiu. A totes les altituds, però més en llocs solans.

DIPLOTAXIS ERUCOIDES (Ravenissa).

Trobada a les terres de cultiu i als murs però no al bosc. Freqüent a les solanes de les parts baixes.

DACTYLIS GLOMERATA.

Trobat a la vora dels camins i al bosc, amb relativa freqüència. Totes les altures i totes les orientacions.

DAPHNE GNIDIUM (Matapoll).

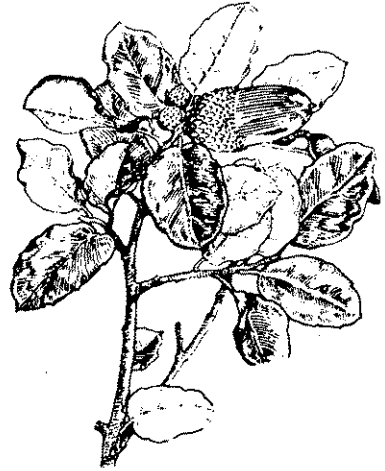
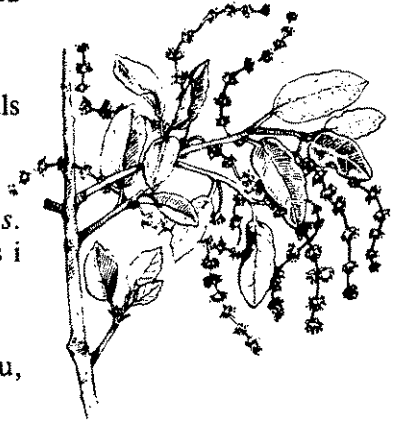
Trobat formant part del sota bosc, però no freqüentment. Generalment en llocs solans.

ECHINOPS RITRO (Penical blau).

A la vora dels camins del bosc i al bosc mateix, amb relativa freqüència. Totes les altures i totes les orientacions.

ECHIUM VULGARE (Llengua de bou, cua de porc).

Abundosa a les terres de cultiu i menys a les clarianes del bosc. Més freqüent a les parts baixes i assolellades.



Branquillons masculí i femení
de l'alzina
(*Quercus ilex*).

EUPHORBIA CHARACIAS (Lleteresa).

Més abundant a les vores del camí que al bosc. En trobem a qualsevol altura, però més freqüent al solà.

EUPHORBIA PARALIAS (Lleteresa).

Igual que l'anterior.

ERICA MULTIFLORA (Bruc d'hivern).

Trobat formant part del sota bosc i amb més freqüència del de *Pinus Halepensis*.

FICUS CARICA (Figuera).

A les esquerdes de les roques, murs, ruïnes, a la vora del camí. Sempre poc abundant. En totes les altituds i orientacions.

FOENICULUM VULGARE.

Trobat amb molta freqüència a la vora del camí i a les terres de cultiu. Més típic de les solanes de 300 m. a 400 mts.

FRAXINUS ANGUSTIFOLIA (Freixe).

Amb certa abundància prop el corrent d'aigua. Al bosc hi ha exemplars aïllats, que en obaga són més esponerosos que als llocs solans. Es troba durant totes les altures i a totes les orientacions, però més freqüentment quan l'aigua és abundant.

FUMARIA CAPREOLATA (Fum de terra).

Cobreix com una alfombra el terra del bosc amb relativa freqüència. Hi ha llocs on s'agafa a les parets i roques. Trobada a totes les altituds, però sempre a l'obaga i en llocs frescos i humits.

GENISTA SCORPIUS (Ginesta, Argelaga).

Molt freqüent sobretot als llocs solans i a totes les altituds.

HEDERA HELIX (Heura).

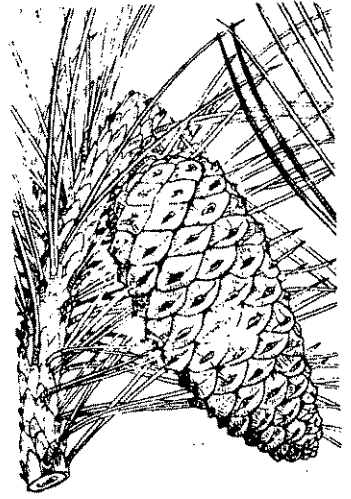
A les vores del riu, pujant pels arbres i roques fresques. Molt freqüent a totes les altituds i orientacions.

HELICHRYSUM STOECHAS (Flor de Sant Joan, Mançanilla borda).

Abundant al sota bosc. Trobada més freqüentment als llocs solans de les parts baixes.

IMPERATA CILINDRICA.

Gramínia freqüent als camins i menys freqüent al



Detall de les fulles i pinya del pi blanc (*Pinus halepensis*).



Esparreguera (*Asparagus acutifolius*).

sota bosc i llocs amb coberta vegetal. Abundant als llocs solans i baixos del recorregut.

***ILEX AQUIFOLIUM* (Boix Grèvol).**

Trobat per primera vegada a la vora del riu Glorieta, al "Niu de l'àliga", i ja freqüent a mida que anem pujant. Només es troba a l'obaga.

***JUNIPERUS PHOENICEA* (Savina).**

Trobada per primera vegada cap els 600 mts. i abundant a la vora del riu, on arriba a tenir més altura que als llocs secs.

***JUNIPERUS OXYCEDRUS* (Ginebró, Càdec).**

El trobem abans que l'anterior (en el referent a l'altitud) i potser amb més freqüència. El trobem a partir dels 500 mts.

***JUGLANS REGIA* (Noguer).**

Generalment trobat a les terres de cultiu com a arbre fruiter.

***JAZMINUM FRUTICANS* (Gessamí groc).**

Trobat molt rarament i, a la vora del riu, molt localitzat. Apareix als 400 mts. i sota coberta d'arbres frondosos.

***LAURUS NOBILIS* (Llorer).**

Trobat relativament abundant a la vora del riu, no trobant-se quasi gens al bosc. És més freqüent a partir de 400 mts.

***LOTUS CRETICUS*.**

Trobat a les vores del camí poc freqüentment. A la part baixa i en llocs assolellats.

***LAVANDULA LATIFOLIA* (Espígol).**

Trobat al sotabosc, tant de *Pinus Halepensis* com de *Quercus Ilex* (potser una mica més freqüentment sota el primer). El trobem a totes les altituds, però als llocs assolellats.

***LAVANDULA STOECHAS* (Caps d'Ase).**

Igual que l'anterior, però amb més abundància.

***LONICERA IMPLEXA* (Lligabosc mediterrani).**

Molt freqüent i abundós per tot arreu. Trobat a totes les altituds i totes les orientacions, però als llocs solans a l'estiu, està en bastant mal estat.

***LATHYRUS SILVESTRIS* (Pèsol silvestre).**

Trobat a cultius abandonats i a la vora del camí



Estepa blanca
(*Cistus albidus*)
amb detall del fruit.



Estepa borrera
(*Cistus salvifolius*)
amb detall del fruit.

amb relativa freqüència. Trobat de 300 a 400 mts. a llocs solans.

LEUCEA CONIFERA (Pinya de Sant Joan).

Trobada rarament al sota bosc del *Pinus Halepensis*. Sobretot, entre 400 i 500 mts. als solans.

MEDICAGO RIGIDULA.

Trobat a les vores del camí, clars del bosc, i terres incultes. Sobretot als llocs solans.

MEDICAGO HISPIDA.

Igual que l'anterior.

MELILOTUS NEAPOLITANA.

Trobat amb més freqüència a les clarianes del bosc de *Pinus Halepensis*. Sobretot a cotes inferiors als 500 mts.

MALVA SILVESTRIS (Malva comuna).

Abundant a les vores del camí i a les terres de cultiu.

OLEA EUROPEA (var. OLEASTER)

Poc freqüent al bosc i més a les rodalies de les terres de conreu. És als llocs més assolellats.

ORIGANUM VULGARE (Orenga).

És més freqüent al camí de les zones més seques, i menys al bosc humit. Trobada als llocs solans, especialment a uns 350 m. aprox.

OPUNTIA FICUS-INDICA (Figuera de moro).

Trobada prop de les parets que moltes vegades voregen els cultius. No és massa freqüent. Llocs assolellades i totes les altituds.

PSORALEA BITUMINOSA (Cabrana, Trèvol pudent).

Trobat a la vora del camí, freqüentment, però a les parts més baixes del trajecte i en llocs assolellats.

PISTACIA LENTISCUS (Mata, Llentiscle).

Molt abundant per tota la vall, al bosc i a la vora del camí. Trobat a tot el recorregut (totes altituds), però més freqüent als llocs solans.

PISTACIA TEREBINTHUS (Cornicabra).

No és gens freqüent. Només va ésser trobada a la vora d'una sèquia i sota una espessa coberta de *Pinus Halepensis* i *Quercus ilex*.



Estepa negra
(*Cistus monspeliensis*)
amb detall del fruit.



Galzeran
(*Ruscus aculeatus*)
amb detall de flors masculines (1)
i femenines (2).

PLANTAGO ARGENTEA (Plantatge).

Trobat en una clariana a 500 m. d'altitud, en la zona més frescal de l'indret.

PLANTAGO CONOPORUS (Plantatge estrellat).

Bastant abundant a les vores del camí, sobretot als llocs solans i als voltants dels 300 mts.

PARONYCHIA ARGENTEA (Sanguinària blanca).

No és gaire abundant. Trobada a les vores del camí, a uns 350 mts. i en llocs solans.

POPULUS ALBA (Àlber, Xop blanc).

En tota la llargada del riu, exemplars aïllats, però no abundants.

POPULUS NIGRA (Pollancre).

Igual com l'anterior.

POPULUS DELTOIDES (Carolina).

Igual que l'anterior. Vàrem observar que és l'espècie més plantada actualment.

POPULUS TREMULA (Trèmol).

Igual que els anteriors.

PARTHENOCISSUS QUINQUEFOLIA (Enramadera).

Parets de masies i sub-espontània als llocs més frescos i humits del riu. Trobat algun exemplar a 500 mts., a l'obaga del riu.

PINUS HALEPENSIS (Pi blanc).

Amb l'alzina, formen les dues espècies arbòries principals. És abundant a tot el recorregut de l'excursió.

POLYSTICHUM FILIX-MAS

Trobada a la vora d'un pendent, amb *Quercus ilex* i a la vora del riu amb gran abundància. És més freqüent a les obagues humides.

PTERIDIUM AQUILINUM (Falguera).

Trobat freqüentment a les obagues humides de més de 400 mts.

PRUNUS SPINOSA (Aranyó, Espí negre).

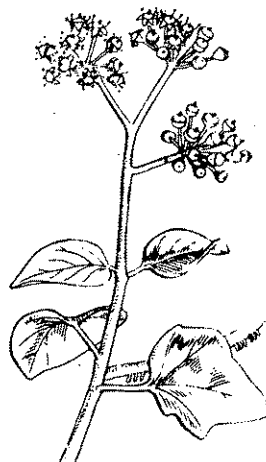
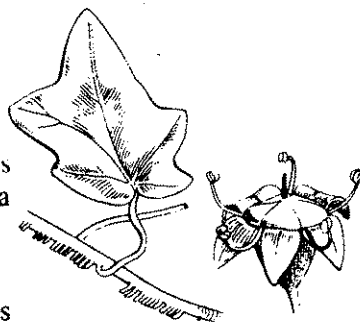
Abundant al sota bosc, tant de *P. Halepensis* com de *Q. ilex*, i als camins i clarianes del bosc. Trobat a totes les altituds i orientacions.

PHILLYREA MEDIA (Aladern Fals).

Trobat formant part del sota bosc, sobretot a l'obaga i a partir dels 500 mts.



Garric
(*Quercus coccifera*).



Heura
(*Hedera helix*)
amb detall de la flor i
de la fulla.

PINUS SYLVESTRIS (Pi Roig).

Trobat algun exemplar a l'obaga i a 550 mts., barrejat amb *Q. Ilex*.

QUERCUS COCCIFERA (Coscoll, Garric).

Freqüent a la vora del camí des d'Alcover, fins que s'acaba la solana, però poc freqüent a la part obaga i al sota bosc.

QUERCUS LUSITANICA (Sub. esp. FAGINEA).

Trobat a la vora del camí i al bosc, amb certa freqüència. Més abundant a l'obaga.

QUERCUS ILEX (Alzina).

Trobada com a espècie principal, en gran abundància. A totes les altituds i orientacions.

ROSMARINUS OFFICINALIS (Romaní, Romer).

Abundant al sota bosc, sobretot als llocs assolellats, durant tot l'interval d'altituds.

RUSCUS ACULEATUS (Galzeran).

Trobat sempre sota coberta i, preferentment, a l'obaga, al peu de les parets rocoses, entre els esbarzers, etc., però en gran abundància. Trobat en gran quantitat al peu de Mont-ral, aproximadament a uns 650 mts.

RHAMNUS ALATERNUS (Aladern).

És una de les espècies més abundants del sota bosc del *Quercus ilex*. Totes les altituds i orientacions, seguint el recorregut del riu.

RETAMA SPHAEROCARPA (Ginesta vimenera).

Poc abundant, però trobada a l'obaga i a uns 550 mts.

ROSA CANINA (Roser caní).

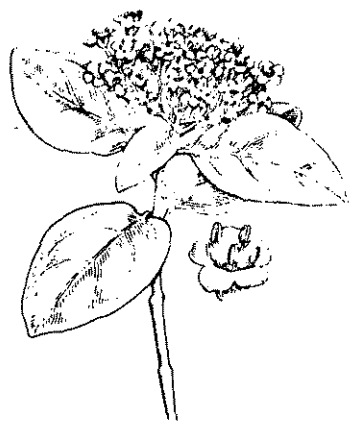
Trobada a totes les altituds i orientacions, freqüentment al sota bosc, i a la vora del riu amb els esbarzers.

RUBUS IDAEUS (Esbarzer).

No és exageradament abundant. Per tot arreu, preferentment als llocs humits.

SAMBUCUS NIGRA (Saüc).

Només va ésser trobada a la vora del riu, però mai formant part del sota bosc. No és massa abundant. Trobat entre 500 i 600 mts.



Marfull
(*Viburnum tinus*)
amb detall de la flor.



Om
(*Ulmus minor*);
aspecte hivernal.

SORBUS AUCUPARIA (Servera).

Relativament abundant, a la vora del camí i al sota bosc. A mitjana altitud.

SATELHINA DUBIA.

Molt freqüent a camins i sota bosc del *Pinus Halepensis*. Sobretot a uns 600 mts.

SETARIA VIRIDIS (Panissola).

Trobada a la vora del camí i en terres de cultiu, freqüentment, essent una de les males herbes més típiques, pel fet d'aferrar-se troços d'espigues a la roba (especialment als mitjons), molestant molt les seves arestes. Al bosc no és massa abundant. Trobada a tot el recorregut, però més freqüent als llocs solans de les parts baixes.

SPARTIUM JUNCEUM (Ginesta).

Freqüent, formant part del sota bosc i a la vora del riu.

SANTOLINA CHAMAECYPARISSUS (Espernellac).

Bastant abundant, per tot arreu. El punt al qual va ésser trobat amb més abundància, era a uns 400 mts. i assolellat.

SONCHUS OLERACEUS (Llecsó).

Molt abundant al camí i a les terres conreuades. Totes les altituds i orientacions, però més freqüent als llocs assolellats.

SALIX INCANA (Vimetera).

És l'arbust més freqüent per tot el recorregut del riu, en totes les altituds i orientacions.

SMILAX ASPERA (Aritjol).

Molt abundant, sobretot al sota bosc del *Quercus ilex*.

SANGUISORBA MINOR (Sanguinària).

Abunda a les clarianes del bosc, terres de cultiu i vores del camí.

TAXUS BACCATA (Teix).

Només algun exemplar aïllat, i sempre a l'obaga de les parts més altes.

THYMUS VULGARIS (Farigola).

Molt típica i freqüent a les zones més àrides del sota bosc. Arriba fins a la màxima altitud del trajecte.



Romani
(*Rosmarinus officinalis*).



Roldor
(*Coriaria myrtifolia*).

TARAXACUM DENS-LEONIS (Dent de lleó).

Freqüent a les terres conreuades i menys en el sota bosc. A totes les altituds i orientacions.

TRIFOLIUM STRIATUM (Trèvol).

Abundant a la vora del riu i als llocs més humits del camí. Trobat amb més freqüència als voltants dels 300-350 mts.

TILIA SILVESTRIS (Til·ler).

Només trobada una representació d'uns 8 ó 10 exemplars, a la cota 650 m., sota una paret rocosa d'uns 30 mts.; trobat a l'obaga.

TEUCRIUM CHAMAEDRYS (Herba felera).

Freqüent a sota bosc, a totes les altituds i orientacions.

ULEX PARVIFLORUS (Gatosa, Argelaga).

És bastant abundant al sota bosc de *P. Halepensis* i de *Q. Ilex*. Abunda més als llocs solans.

ULMUS CAMPESTRIS (Om).

Sempre a la vora del riu, amb relativa freqüència.

VITIS VINIFERA (Cep).

Trobat algun exemplar sub-espontani.

VIBURNUM TINUS (Marfull).

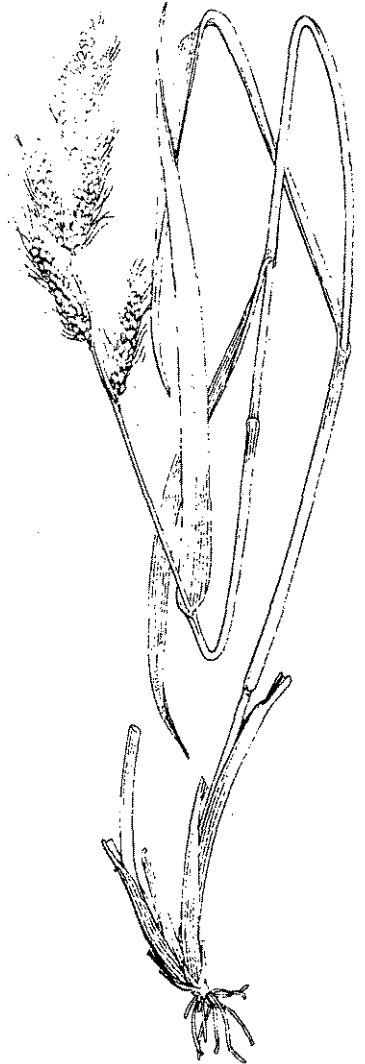
Molt abundant al sota bosc (obagues). A la vora del riu, trobats exemplars amb fulles excepcionalment grosses. Trobat amb freqüència a partir de 500 m.

XANTHIUM SPINOSUM (Gossets).

Freqüent a la vora del camí i dels camps conreuats. Preferentment a llocs solans.

ZYZYPHUS VULGARIS (Gingoler).

Trobat a la vora del camí i al sota bosc amb relativa freqüència.



Panissola
(*Echinochloa crus-galli*).

JOAN SEGURA I MORENO