

LES CAVITATS SUBTERRÀNIES D'ALCOVER

El Diccionari General de la Llengua Catalana defineix l'espeleologia com l'"estudi científic de les coves i els avencs". Els voltants del nostre poble són, sens dubte, força interessants en aquest aspecte. Hom parla de la cova del Migdia, es coneixen popularment la cova de la Moneda, a Mont-ral, i els avencs de Bonretorn i algú ha sentit quelcom dels avencs del Puig d'en Marc. Tot i això, fins ara no hem realitzat cap estudi dedicat a aquest tema i les cavitats de la nostra terra romanen, en general, inconegudes per a la majoria dels veïns d'Alcover. Per això no podem més que saludar l'aparició del *Catàleg espeleològic de Catalunya* (1) que, en el seu segon volum, es dedica a les nostres contrades. El C.E.A. ha cregut convenient de divulgar el text referit al nostre poble. Aquest article que, com observareu, no porta signatura, és un recull de totes les al·lusions que es fan a Alcover en el llibre esmentat. Alhora, i a continuació d'aquest, trobareu un altre article dedicat exclusivament a la cova del Migdia i que representa un intent d'omplir la informació del llibre.

ASPECTES GEOLÒGICS

En primer lloc hem de destacar que les muntanyes de Prades són una zona amb abundor de cavitats subterrànies, tot i que poc conegudes. Aquesta zona, a la qual pertany una part del terme municipal d'Alcover, està constituïda per un sòcol paleozoic que, des del Francolí, puja cap a la banda de Mont-ral i sobre el qual es troben dipositats els materials secundaris des del triàsic fins al liàsic:

Muschelkalk mig (margues i argiles roges)

Muschelkalk superior (calcàries i dolomies)

Keuper inferior (margues i argiles amb guix)

Keuper superior (dolomies i calcàries dolomítiques)

Liàsic (dolomies i bretxes dolomítiques)

Aquests materials es troben en estrats horitzontals i tallats per nombroses falles. Les cavitats subterrànies d'aquest indret són, majoritàriament, producte d'esquerdes de desprendiment properes a cingles.

BIBLIOGRAFIA

Entre els llibres i estudis que s'anomenen sobre les nostres cavitats subterrànies cal destacar:

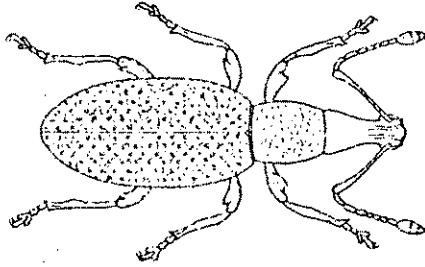
FERRATÉ, J. "Espeleologia de les comarques tarragonines". Reus, 1918. Segons els autors del catàleg es parla aquí per primer cop de la cova del Migdia. Nosaltres estem obligats a dir que en Josep Aladern ja ho havia fet al 1898 en la seva monografia històrica d'Alcover (2).

ESPAÑOL, F. "Coleópteros cavernícolas del macizo de la Mussara", *Speleon* n.º 3, 1952. Es parla de la nostra cova del mas de Gomis.

TOLRÀ, A. "Apuntes espeleológicos para el mejor conocimiento del Karst dels Motllats" *Butlletí S.I.E.P.* n.º 6. Es parla de l'avenç dels Escaladors.

NOTA ZOLÒGICA

Tot i que en el llibre es parla de diferents formes de vida que es troben en aquestes muntanyes, només hi ha una referència a un animal que visqui a Alcover. Es tracta del *Troglorrhynchus gridellii* de la subespècie *bonretorni* (vid. figura). És un *curculionid* que penetra a l'hàbitat subterrani per les arrels que s'introdueixen a les cavitats ja que és una bèstia de règim rizòfag (menja arrels).



Troglorrhynchus gridellii

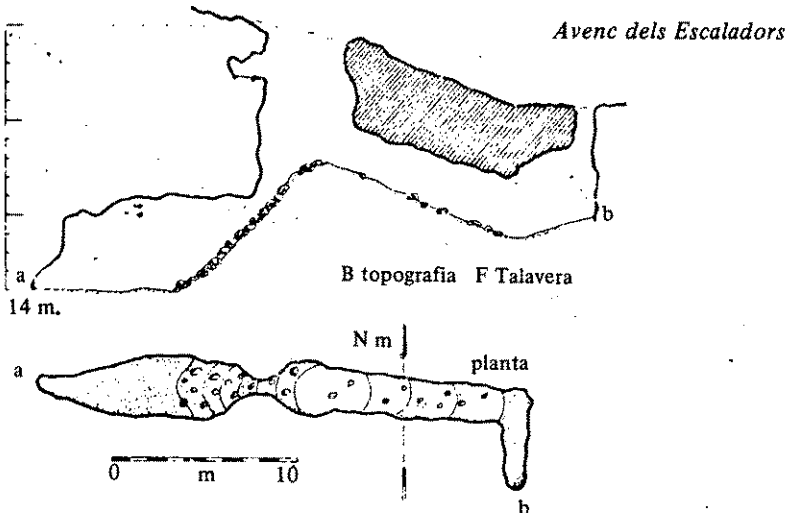
LES CAVITATS D'ALCOVER

En el llibre es parla de tres cavitats situades en el nostre terme. Són l'avenc dels Escaladors, la cova de can Gomis i la del Migdia. Heus ací el que diu de totes tres:

Cova del Migdia: D'aquesta cova no se'ns diu pràcticament res, puix que els autors la desconeixen i només en saben per la cita abans esmentada de Ferraté.

Cova de Can Gomis: La defineixen com una cova de recorregut curt, les dades de la qual han estat aportades per F. Talavera, que es troba situada prop de l'Avenc dels Escaladors.

Avenc dels Escaladors: És la cavitat a la que es dedica una major atenció, pel fet de ser la més coneguda i la d'un recorregut més llarg. Està situada al peu de la pedrera de Ramon Cots, prop del km. 7 de la carretera Alcover-Mont-ral. Exactament a $4^{\circ} 49' 44''$ de longitud Est i a $41^{\circ} 17' 3''$ de latitud Nord, a una alçària de 680 m. sobre el nivell del mar. Es troba en un terreny de calcàries dolomítiques, corresponent, per tant, al



keuper superior, i té una profunditat de 14 m. i un recorregut de 33 m. La descripció que en fa el llibre, juntament al plànol que reproduïm, és la següent:

“La cavitat es troba excavada en una diàclasi de direcció Est-Oest. Les formes litogèniques són molt localitzades i únicament estan representades per unes poques colades parietals (...). Un pou de 7 m. incideix a la part alta d'un acumulament d'enderrocs, que en pendent de 45° baixa fins a 14 m. Tornats al punt de principi, pel costat contrari, la galeri continua uniforme amb suau pendent, durant uns 12 m, per a girar brúscament cap al Sud i acabar tancada després de 4 m. sota la boca d'un nou i més estret pou vertical exterior.”

CENTRE D'ESTUDIS ALCOVERENCS